

恙蟲病



衛生福利部 疾病管制署

CENTERS FOR DISEASE CONTROL

前言

- 古時候居住環境多草叢，容易被恙蟲叮咬，故常相互問候「無恙」
- 恙蟲病（Tsutsugamushi disease；tsutsu是惡疾之意，mushi是指恙蟲）
- 恙蟲病又名叢林型斑疹傷寒（Scrub typhus）

遠離蟲蟲危機 好恙的

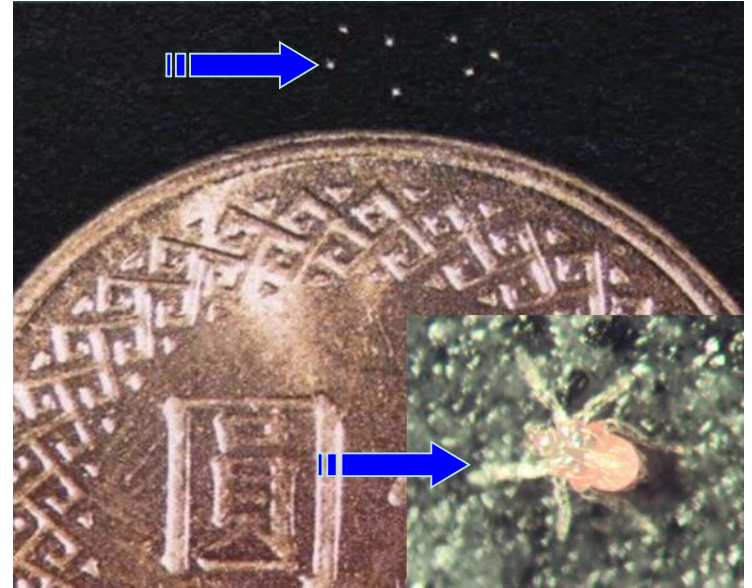
恙蟲病是由一種帶有立克次體之恙蟲（恙蟎）叮咬而感染的急性發熱性疾；主要宿主為老鼠。

預防方法

1. 落實「自我保護」措施：在郊外活動時請儘量不要進入草叢地區，如需進入草叢應穿著長袖衣褲、長靴及手套等保護性衣物，以避免皮膚暴露。
2. 身體裸露部位塗抹經衛生署核可之驅蟲劑（含DEET）。
3. 離開草叢後應儘快沐浴，並換洗全部衣物。
4. 剷除房屋周圍雜草並封住鼠洞及空隙；居家環境保持清潔，食物收藏妥當，以避免鼠類孳生。
5. 如有出現疑似恙蟲病的症狀，應儘速就醫並告知醫師旅遊史，或有無出入郊區、草叢等暴露史，以提供醫師臨床診斷之參考。

病原與病媒

- 病原體：恙蟲病立克次體
(*Orientia tsutsugamushi*)
- 病媒：恙蟎，屬於蛛形綱
(Arachnida)，幼蟲
(chigger) 相當微小，肉眼幾乎看不見
- 臺灣的病媒主要是地里恙蟎
(*Leptotrombidium deliense*)



恙蟎幼蟲大小比較

恙 蟎

- 感染立克次體的恙蟎，會經由遺傳而代傳立克次體，並於每個發育期中，即卵、幼蟲、若蟲、成蟲各階段均保有立克次體，成為**永久性感染**
- 動物宿主
 - 嚙齒類（為主要動物宿主）
 - 哺乳類（羊、豬、狗、貓）
 - 鳥類

恙蟎的生活史

- 恙蟲的發育過程為卵、幼蟲、若蟲、成蟲四時期。



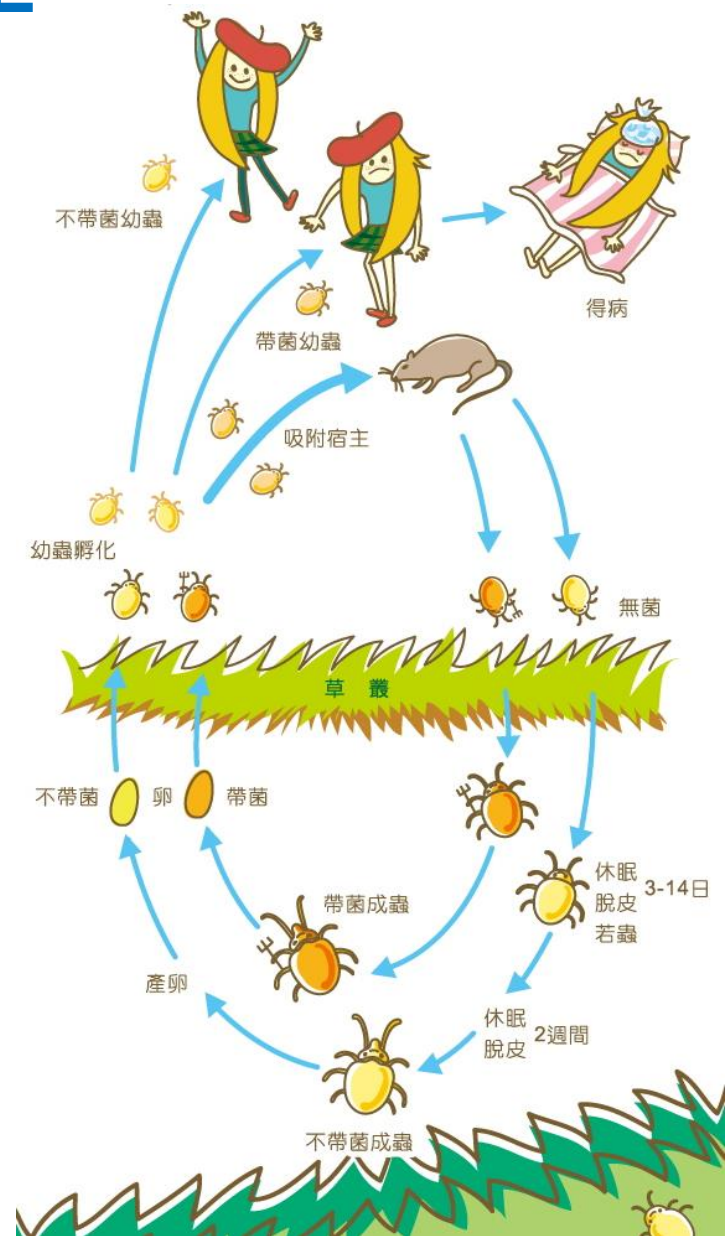
立克次體相關疾病

| 抗原分類 | 疾病名稱 | 致病原 | 傳染媒介 | 動物宿主 | 感染症狀 | 流行區域 |
|-----------------------------------|---------------------------------------|-------------------------------|-----------------------|------------|--------------------------|--------------------|
| Typhus fever group | Epidemic typhus fever (流行性斑疹傷寒) | <i>Rickettsia prowazekii</i> | 體蝨 | 人類 | 發燒、頭痛、畏寒、肌肉酸痛、出疹 | 亞洲、美國、中南美洲及非洲之高山地區 |
| | Endemic typhus fever (地方性斑疹傷寒) | <i>R. typhi</i> | 蚤 | 鼠、貓 | 發燒、頭痛、惡寒、肌肉酸痛、出疹 | 全世界 |
| Spotted fever group rickettsia | Rocky Mountain spotted fever (洛磯山斑疹熱) | <i>Rickettsia rickettsii</i> | 蜱 (Tick) | 啮齒類 | 發燒、頭痛、肌肉酸痛、出疹 | 美國、加拿大、中南美洲 |
| | Mediterranean spotted fever (地中海斑點熱) | <i>R. conorii</i> | 蜱 (Tick) | 啮齒類 | 發燒、頭痛、肌肉酸痛、出疹 | 地中海、印度、非洲 |
| | Japanese spotted fever (日本紅斑熱) | <i>R. japonica</i> | 蜱 (Tick) | 啮齒類 | 發燒、頭痛、寒顫、出疹、焦痂 | 日本 |
| Orientia | Scrub typhus (恙蟲病) | <i>Orientia tsutsugamushi</i> | 蟎 (Mite) | 啮齒類 | 發燒、頭痛、出疹、焦痂、淋巴結腫大 | 亞洲、澳洲 |
| Coxiella | Q fever (Q熱) | <i>Coxiella burnetii</i> | 吸入含病原體之微粒 蜱 (Tick) | 山羊、綿羊、牛、家畜 | 發燒、腹瀉、頭痛、肌肉酸痛、肺炎、肝炎、心內膜炎 | 全世界 |

感染過程

- 傳染方式
 - 被具傳染性的恙蟎叮咬，經由其唾液使宿主感染立克次體
 - 不會直接人傳人
- 潛伏期
 - 潛伏期6至21天，通常為9至12天
- 感受性及抵抗力
 - 感染後對同一型別而立克次體有長期的保護力，但對不同型別此保護力僅短暫存在
 - 對於生活在流行地區的人，有可能第二次甚至第三次遭受感染，不過症狀通常較輕微

傳染途徑



恙蟲病全球地理分佈

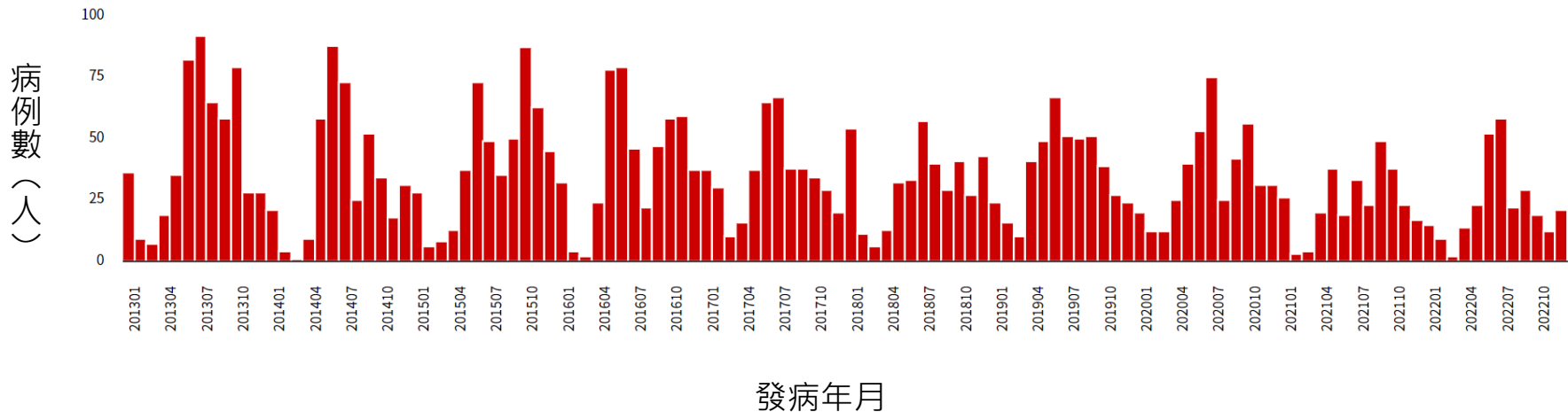
- 恙蟲病於世界之地理分布範圍廣泛，並呈三角區域
- 從日本北部至澳大利亞北部以及巴基斯坦等地所構成
- 多數病例發生在東南亞、印度尼西亞、中國、日本、印度和澳大利亞北部的農村地區



臺灣恙蟲病流行趨勢

- 全年皆有恙蟲病病例發生，歷年通報數自 4 至 5 月開始呈現上升，6 至 7 月達高峰，9 至 10 月出現第二波流行
- 臺灣病例概況詳見衛生福利部疾病管制署「[傳染病統計資料查詢系統](#)」

2013-2022年臺灣地區恙蟲病例趨勢圖



2013至2022年國內恙蟲病流行情形

- 流行地區
 - 以臺東縣、花蓮縣、澎湖縣及高雄市之病例數較多
- 高危險群
 - 於恙蟲流行地區（特別是草叢區域）活動者
- 歷年疫情可至傳染病統計資料查詢系統網站查詢
<https://nidss.cdc.gov.tw/>

臨床症狀

- **發燒**：猝發且持續性高燒
- **焦痂 (eschar)**：約50%至80%的患者可在叮咬處發現潰瘍性焦痂，大多為無痛性
- **出疹**：發燒1週後皮膚出現紅色斑狀丘疹，並擴散至四肢，於數天後消失
- **其他症狀**：頭痛、背痛、惡寒、盜汗、淋巴結腫大等；有時會併發肺炎或肝功能異常

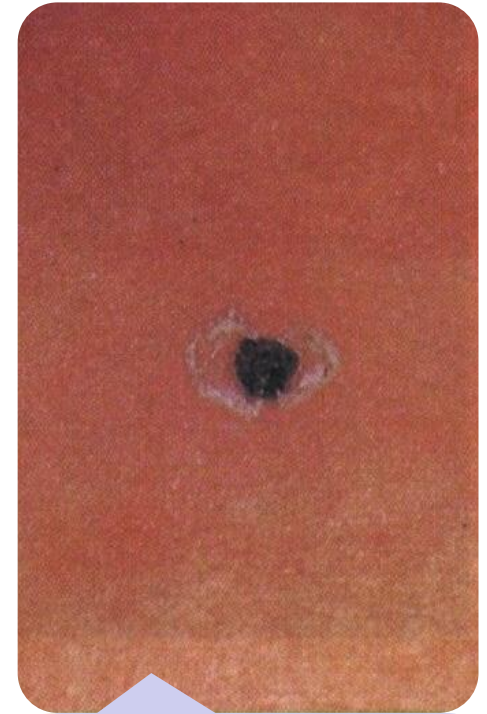
焦痂 (eschar)



腰部的典型螫口
第五病日
尚未變成焦痂



左圖螫口放大圖



第十病日
已變成焦痂

病例定義

- 臨床條件
猝發且持續性高燒、頭痛、背痛、惡寒、盜汗、淋巴結腫大、恙蟎叮咬處出現無痛性的焦痂、1 週後皮膚出現紅色斑狀丘疹，有時會併發肺炎或肝功能異常。
- 通報定義
符合臨床條件。
- 屬於第四類傳染病，應於一週內完成通報。

檢驗條件

- 符合下列檢驗結果之任一項者，定義為檢驗結果陽性：
 - 臨床檢體（血液或皮膚傷口（焦痂））分離並鑑定出恙蟲病立克次體（*Orientia tsutsugamushi*）
 - 臨床檢體分子生物學核酸檢測陽性
 - 以間接免疫螢光抗體法（Indirect Immunofluorescence Assay, IFA）檢測急性期（或初次採檢）血清，IgM 抗體力價達1：80以上且 IgG 抗體力價達1：320以上
 - 以間接免疫螢光染色法，檢測配對（急性期及恢復期）血清，恙蟲病立克次體特異性IgG抗體力價達4倍以上上升
- 符合上述檢驗結果陽性定義之任一項，為確定病例

恙蟲病檢體採檢送驗事項

| 採檢項目 | 採檢目的 | 採檢時間 | 採檢量及規定 | 送驗方式 | 應保存種類 (應保存時間) | 注意事項 |
|-------|-------|-----------|---|------------------------|------------------|--|
| 抗凝固全血 | 病原體檢測 | 急性期，且未投藥前 | 以含抗凝劑 (heparin 或 EDTA) 採血管採集5-10 mL靜脈血，並混合均勻。 | 2-8°C (B類感染性物質包裝) | 菌株 (30日) | <ol style="list-style-type: none"> 1.抗凝固全血採檢請參閱傳染病檢體採檢手冊第 3.2 節。 2.血清勿加入任何添加物。 3.血清檢體請參閱傳染病檢體採檢手冊 2.8.3 及 2.8.4備註說明及採檢步驟請參閱傳染病檢體採檢手冊第 3.3 節。 4.以不做二採為原則，如有臨床上個別需要，請連繫檢體單一窗口。 |
| 血清 | 抗體檢測 | 立即採檢 | 以無菌試管收集3mL血清。 | | 陽性血清 (30日) | |

治療及預後

- 治療方法
 - 四環黴素類抗生素，需遵從醫囑使用
- 預後
 - 未經治療，死亡率可達60%
 - 經妥適治療後死亡率小於5%

防治措施

衛教宣導₁

- 避免恙蟎附著叮咬

避免暴露於恙蟎孳生的草叢環境，因此至郊區、戶外活動或工作時應注意：

- 穿著長袖衣褲、手套、長筒襪及長靴等保護性衣物，並將褲管紮入襪內
- 於衣物及皮膚裸露部位可使用政府主管機關核可含DEET、Picaridin或IR3535之防蚊藥劑。



衛教宣導₂

- 離開草叢地區後應儘快沐浴，並換洗全部衣物
- 若出現恙蟲病疑似症狀時，應儘速就醫，並告訴醫師曾旅遊的地方與是否有草叢或特殊暴露史，以供醫師診斷參考

衛教宣導₃

- **剷除雜草**以消除恙蟎孳生地，尤其在住宅附近、道路兩旁以及田埂等草叢區域
 - 剷除的雜草及垃圾應焚燒或掩埋
 - 除草時需做好個人防護措施
 - 如情況容許，可用焚燒法減低恙蟎密度
- 進行滅鼠工作避免鼠類孳生，以降低感染恙蟲病的機會

衛教宣導4

- 居家防鼠三不政策

- 不讓鼠來

封住屋子周圍之鼠洞及空隙，以防止老鼠進入屋內

- 不讓鼠吃

食物收藏於適當的封閉容器內，以免引來老鼠覓食

- 不讓鼠住

居家環境保持清潔，勿堆積雜物，以免提供老鼠躲藏與築巢的處所



防治工作

- 醫療院所對於疑似病例應確實通報
- 依規定進行檢體採檢並送驗
- 落實疫情調查
 - 維護傳染病個案通報系統、傳染病問卷調查管理系統相關資料之完整性
- 監控群聚感染事件
 - 發生群聚感染事件應立即展開擴大疫情調查

簡報結束