

ISSN 1817-647X

定點監視週報

週刊
第 3 卷第 02 期

行政院衛生署疾病管制局

中華民國 96 年 01 月 19 日

本期內容

2007 年第 02 週 (01/07-01/13)

定點監視週報*Sentinel Surveillance Weekly Report*

訊息交流：	
疾病管制局召開流感監測及預測專家會議，呼籲民眾「發燒不上班、不上學」	1
實驗室檢驗：病毒性合約實驗室檢驗結果	2
定點醫師監視資料	4
學校傳染病監視資料	6
人口密集機構監視資料	8
國際疫情	9
防疫速訊 9602 期	10

病毒性腸胃炎衛教資料已經上網公告，請洽本局網站查詢。 <http://www.cdc.gov.tw>

為響應環保並加速資訊傳遞，若您願意由紙本郵寄改為 E-mail 方式收取本刊物，請電話或傳真告知本局第五組蔡佳倫小姐。 電話：0800-880995；傳真：0800-881995

訊 息 交 流

- 腸病毒相關衛教單張及海報，請逕洽各縣市衛生局或至疾病管制局全球資訊網下載，網址 http://www.cdc.gov.tw/index_info_info.asp?data_id=1007
- 「學校監視傳染病監視通報系統」敬請配合持續通報：
參加「學校傳染病監視通報系統」之各國民小學，95 學年度第一學期截止通報日為 96 年 1 月 13 日 (第 2 週)，另 95 學年度第二學期通報期間為 96 年 03 月 05 日 (第 10 週) 至 96 年 06 月 16 日 (第 24 週)。
- 自 96 年第 1 週起停止定點醫師水痘通報項目：
 - 為避免造成定點醫師需通報水痘病例至傳染病與定點醫師兩系統之困擾，將自 96 年第 1 週起停止定點醫師水痘通報項目，臨床上若發現水痘病患，應逐案依傳染病個案通報系統詳細通報表格逕行通報。(相關傳染病通報細節，請洽所屬地方衛生單位)
 - 96 年定點醫師通報項目為：類流感 (0-4 歲，5-24 歲，25-64 歲，65 歲以上)、手足口病、疱疹性咽峽炎、腹瀉。
- 疾病管制局召開流感監測及預測專家會議，呼籲民眾「發燒不上班、不上學」**

因應流感流行季，疾病管制局召開 2006-2007 流感流行季之流感監測及預測專家會議，特別呼籲民眾「發燒不上班、不上學」，符合接種條件的民眾踴躍接種流感疫苗，一般民眾請注意個人衛生，如有感冒咳嗽請戴口罩，就醫後宜請假在家休息，並避免攜帶幼兒出入空氣不流通之公共場所，以防感染流感引起肺炎、腦炎等嚴重併發症。

繼出現 2006-2007 年流感流行季首例流感重症死亡病例後，該局陸續接獲多所國中、小通報類流感群聚事件，檢驗均證實多為 B 型流感。2006-2007 年流感流行季共通報流感重症通報/確定/死亡/待審/排除病例數為 68/13/1/15/40 例，13 例流感重症確定個案，其主要症狀為急性發燒、咳嗽、肌肉酸痛及肺炎等，部分確定病例合併有腦炎與腦病變；症狀通報系統共通報類流感群聚事件 39 件 (通報個案數 468 人)；學校傳染病監測系統資料亦顯示，學童類流感罹病率，已連續 8 週高於預值警 (0.479%)；另依定點醫師監測系統資料顯示，已連續 5 週高於警戒值 (3.68%)，但本週較前 1 週減少 1.4%，未來流感疫情發展疾病管制局仍持續監控中。

依國家流感中心病毒分離結果顯示，近4週以B型馬來西亞株 (Malaysia/2506/2004) 流感病毒為主，與世界衛生組織(WHO)今年針對北半球建議之流感疫苗株相符。依該局分析國內20萬名民眾流感疫苗接種情形發現，接種者比未接種者可減少40%因肺炎或流感住院的機率，也可減少24%因慢性呼吸道疾病住院的機率。

有關傳染病相關問題，請撥打1922傳染病諮詢專線洽詢，或參閱該局網站：
<http://www.cdc.gov.tw>



實驗室檢驗

呼吸道病毒／腸病毒監測檢體檢驗結果

1. 檢體來源：(1) 合約實驗室所在醫學中心之醫院門診、急診及住院病人 (2) 定點採檢點之門診病人。
2. 合約實驗室檢驗結果：

呼吸道病毒：實驗室監測95年第51週-96年第02週之採檢定醫檢體，流感病毒分離以B型為主，而其他呼吸道病毒則以檢出 Adenovirus 與 HSV (Herpes simplex virus) 為主。

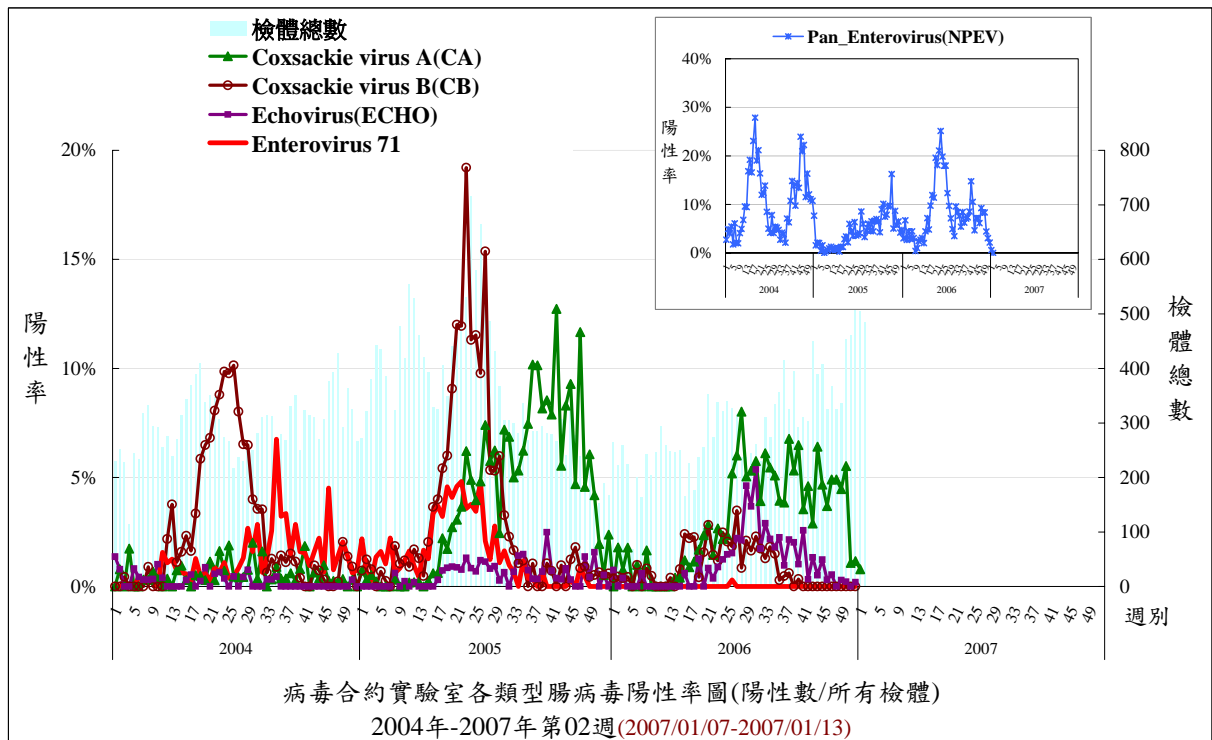
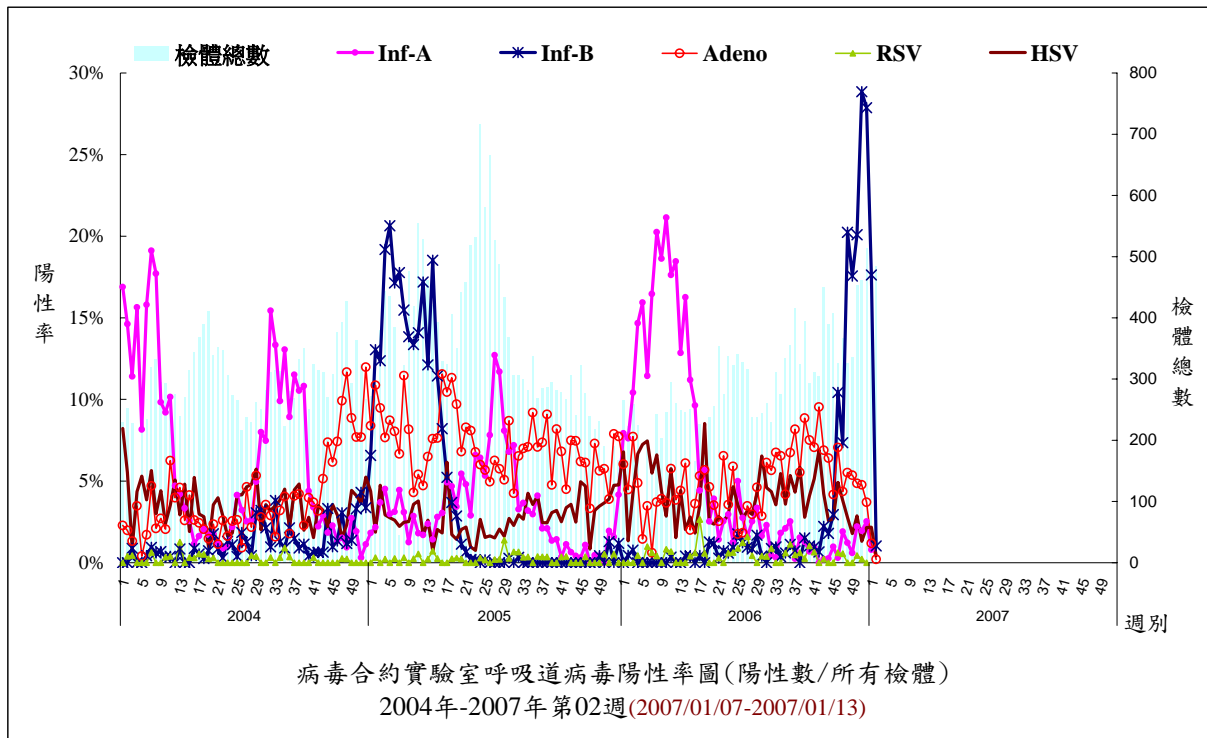
腸病毒：實驗室監測95年第51-96年第02週之採檢定醫檢體，腸病毒以檢出 CA4(Coxsackie virus A4)為主。

呼吸道病毒、腸病毒定點採檢點實驗室監測結果統計						
(2006~2007年)期間	2006		2006 1-53週	2007		2006 1-2週
	12/17~12/23 (51週)	12/24~12/31 (52/53週)		1/1~1/6 (01週)	1/7~1/13 (02週)	
病毒型別						
CA2	0	0	76	0	0	0
CA4	5	5	262	0	0	0
CA5	0	1	62	0	0	0
CA9	0	0	40	0	0	0
CA10	0	0	27	0	0	0
CA16	0	0	60	0	0	0
CA24	0	0	4	0	0	0
CB1	0	0	4	0	0	0
CB2	0	0	116	0	0	0
CB3	0	0	0	0	0	0
CB4	0	0	2	0	0	0
ECHO4	0	0	57	0	0	0
ECHO6	1	0	58	0	0	0
ECHO9	0	0	26	0	0	0
ECHO11	0	0	9	0	0	0
ECHO18	0	0	1	0	0	0
ECHO30	0	0	8	0	0	0
EV71	0	0	1	0	0	0
POLIO1	0	0	14	0	0	0
POLIO2	0	0	8	0	0	0
POLIO3	0	0	5	0	0	0
Untypeable NPEV	14	9	1258	1	0	1
INFAH1	1	1	492	0	0	0
INFAH3	8	6	222	1	0	1
INFA Other	0	0	0	1	0	1
INFB	132	139	647	88	0	88
PARAINF1	0	0	113	0	0	0
PARAINF2	0	0	9	0	0	0
PARAINF3	3	0	122	0	0	0
PARAINF4	0	0	1	0	0	0
ADENO	18	16	774	0	0	0
CMV	1	0	116	0	0	0
HSV1	6	11	587	8	0	8
HSV2	1	0	11	0	0	0
RSV	1	0	64	0	0	0
VZV	0	0	0	0	0	0
病毒總分離數	190	189	5256	106	0	106
總檢體數	461	513	15290	497	260	757
病毒總分離率	41.21%	36.84%	34.38%	21.33%	0.00%	14.00%

註：依實驗室檢體收件日統計

註：Untypeable NPEV 為 Untypeable Non-Polio Enterovirus。

二、呼吸道病毒／腸病毒檢驗陽性率趨勢圖



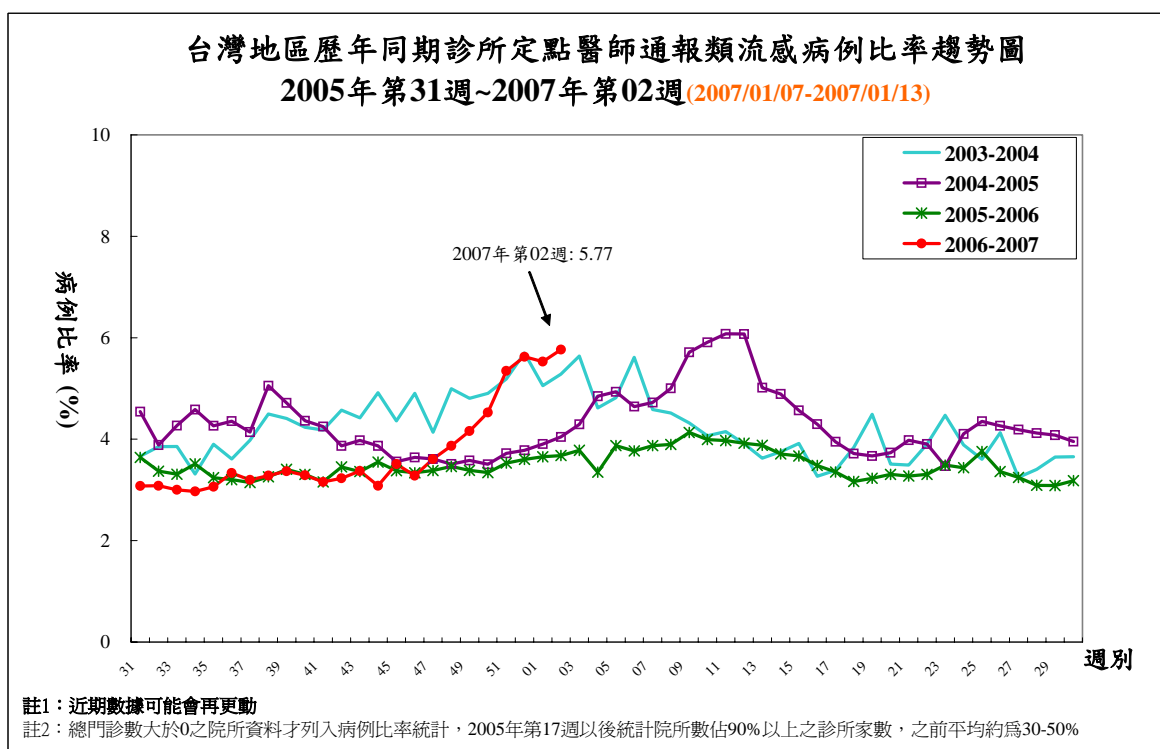
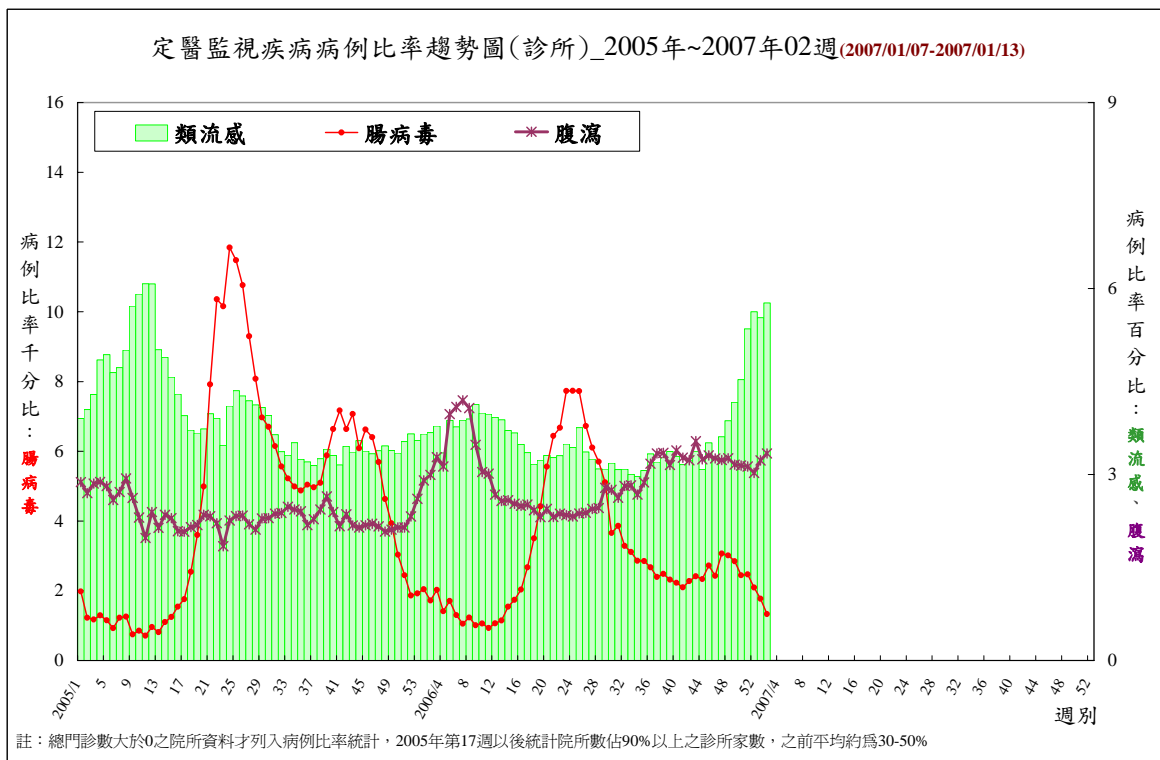


定點醫師監視通報資料

2007年第02週(2007/01/07~2007/01/13)疫情摘要

註：96年第02週有485家定點醫師通報病例，以下內容均係定點醫師依據臨床診斷所提供資料分析之疫情摘要。以下統計值為病例比率（病例數/總門診數）。

一、趨勢圖



二、重點摘要

I. 類流感(通報定義:突然發病,有發燒(耳溫 $\geq 38^{\circ}\text{C}$)及呼吸道症狀,且有肌肉酸痛或頭痛或極度倦怠感。排除單純性流鼻水、扁桃腺炎與支氣管炎。)

診所定點醫師通報類流感病例比率較前 1 週增加 4.3%,較去年同期增加 56.9%,近 4 週(95 年第 51 週-96 年第 02 週)類流感病例比率(%)為:4.53、5.35、5.63、5.53、5.77;與前 1 週比較,中區、南區、高屏區及東區稍有上升。

※定點醫師特別反映事項:

1. 苗栗市詹醫師反映疑似 B 型流感個案有減少、腺病毒感染個案有增加。
2. 新竹縣新豐鄉羅醫師、苗栗市劉醫師、洪醫師、吳醫師反映類流感有進入流行高峰趨勢,中、小學約佔八成,家庭間或班級同學交互感染明顯,以發燒肌肉酸痛及咳嗽為主要症狀。
3. 宜蘭縣羅東鎮洪醫師表示類流感仍有小流行。
4. 台北市大安區王醫師表示上呼吸道病患仍多。
5. 台北市文山區林醫師表示類流感病患有仍多。
6. 台北市大安區劉醫師表示類流感病患類似 B 型流感。
7. 彰化縣鹿港鎮林醫師反映類流感個案有增加趨勢。

II. 手足口病與疱疹性咽峽炎(通報定義:手足口病-口、手掌、腳掌及/或膝蓋、臀部出現小水泡;疱疹性咽峽炎-發燒、咽部出現小水泡或潰瘍。)

診所定點醫師通報腸病毒病例比率較前 1 週減少 24.7%,較去年同期減少 22.5%,近 4 週(95 年第 51 週-96 年第 02 週)腸病毒病例比率(%)為:2.44、2.47、1.77、1.33;本週與前 1 週比較,各區則呈下降趨勢;腸病毒以疱疹性咽峽炎為多,與前 1 週比較,疱疹性咽峽炎與手足口病皆呈下降趨勢。

※定點醫師特別反映事項:

1. 新竹市多位醫師反映疱疹性咽峽炎較上週增加,年齡層以幼稚園居多,症狀輕微。
2. 宜蘭縣羅東鎮洪醫師表示手足口病及疱疹性咽峽炎減少中。

III. 水痘(通報定義:全身出現大小不一的水泡,且臨床上可能伴隨發燒。)

自 96 年第 01 週起停止通報。

※定點醫師特別反映事項:

宜蘭縣羅東鎮洪醫師表示水痘仍有小流行。

IV. 腹瀉(通報定義:每日腹瀉三次以上,合併下列任何一項:嘔吐、發燒、黏液狀或血絲、水瀉。)

診所定點醫師通報腹瀉病例比率較前 1 週增加 3.4%,較去年同期增加 11.7%;近 4 週(95 年第 51 週-96 年第 02 週)腹瀉病例比率(%)為:3.13、3.03、3.23、3.34;與前 1 週比較,台北區、中區及高屏區呈上升外,餘三區則皆呈下降趨勢。

※定點醫師特別反映事項:

1. 桃園市郭醫師、新竹縣新埔鄉陳醫師反映感冒引起嘔吐、腹瀉個案有增多趨勢。
2. 新竹縣竹東鎮徐醫師反映病毒性感染合併感冒症狀個案仍多。
3. 苗栗市洪醫師、吳醫師反映輪狀病毒導致腹瀉病人仍多。
4. 宜蘭縣羅東鎮洪醫師表示腹瀉已稍有減少。

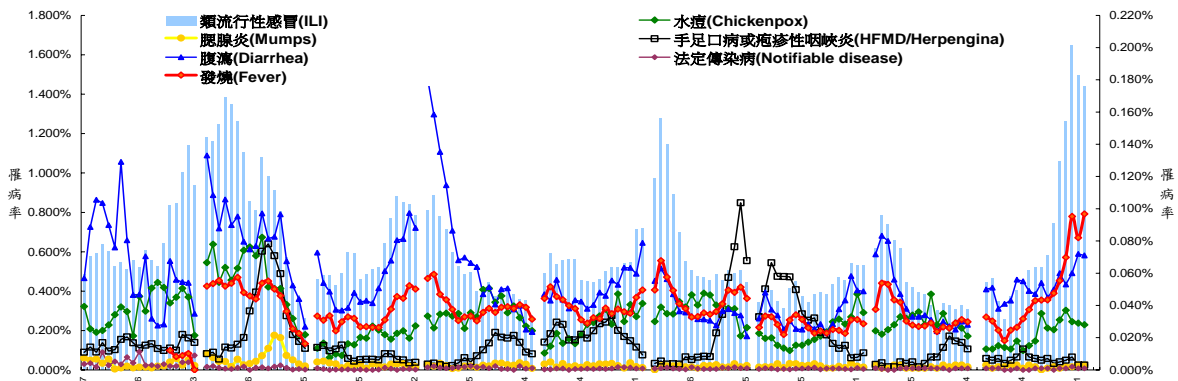
5. 台北市文山區林醫師表示腹瀉病患有增加現象。
6. 台中市西屯區曾醫師反映腹瀉、嘔吐個案稍有增多趨勢。

V. 其他疾病反映事項：

北區、中區、南區定醫通報多起疑似腺病毒、單純性疱疹、哮喘、猩紅熱、帶狀疱疹、顏面神經麻痺與腮腺炎等個案。

學校傳染病監視通報資料 2007 年第 02 週 (2006/01/07~2007/01/13) 疫情摘要

一、趨勢圖



圖五：台灣地區學校傳染病監視通報疾病別罹病率--依週別(91.9.08(91年37週)-96.01.13(96年02週))

- 註：1. 罹病率(%) = 發生人數 / 該週總就學人數 x 100
 2. 91年參與通報學校數為全國134所公立小學及其附設幼稚園
 92年參與通報學校數為全國451所公立小學及其附設幼稚園
 3. 91年51週在屏東縣市試辦, 92年9週起全國進行通報「發燒」項目
 4. 92年17週和平醫院因SARS封院引起社會恐慌及學校停課等
 5. 類流行性感胃及發燒請參照左y軸, 其他疾病參照右y軸

二、重點摘要

96 年第 2 週 (96/01/07-96/01/13) 學校傳染病監視通報系統

警界值：93 至 95 年三週(本週及前後一週)

- **【手足口病或疱疹性咽峽炎】**96 年第 2 週學校傳染病通報腸病毒罹病率與前 1 週持平，較去年同期低；近 4 週(95 年第 51-52 週及 96 年第 1-2 週)腸病毒罹病率為(%)：0.006、0.008、0.003、0.003；本週與前 1 週比較，除北區及高屏區上升外，台北區持平，其餘三區皆無病例；
- **【類流行性感胃】**96 年第 2 週學校傳染病通報類流感罹病率較前 1 週下降 3.94%，較去年同期高；近 4 週(95 年第 51-52 週及 96 年第 1-2 週)類流感罹病率(%)為：1.262、1.650、1.497、1.438；本週與前一週比較，除南區、高屏區及東區上升外，餘三區皆呈下降趨勢(其中高屏區上升 40.16%、東區上升 34.28%及南區上升 13.43%)；
- **【水痘】**96 年第 2 週學校傳染病通報水痘罹病率較前 1 週下降 3.45%，較去年同期低；近 4 週(95 年第 51-52 週及 96 年第 1-2 週)水痘罹病率(%)為：0.037、0.030、0.029、0.028；本週與前 1 週比較，除台北區及北區上升外，高屏區持平，東區無病例，其餘二區皆下降(其中台北區上升 16.67%)；
- **【腮腺炎】**96 年第 2 週學校傳染病通報腮腺炎罹病率與前 1 週持平，較去年同期高；近 4 週(95 年第 51-52 週及 96 年第 1-2 週)腮腺炎罹病率(%)為：0.002、0.002、0.003、0.003；本週與前 1 週比較，除台北區、高屏區及東區上升外，中區無病例，其餘二區皆下降；
- **【腹瀉】**96 年第 2 週學校傳染病通報腹瀉罹病率較前 1 週下降 1.39%，較去年同期高；近 4 週(95 年第 51-52 週及 96 年第 1-2 週)腹瀉罹病率(%)為：0.053、0.060、

0.072、0.071；本週與前1週比較，除台北區、高屏區及東區上升外，其餘三區皆呈下降趨勢(其中高屏區上升54.90%)；

- 【發燒】96年第2週學校傳染病通報發燒罹病率較前1週上升18.03%，較去年同期高；近4週(95年第51-52週及96年第1-2週)發燒罹病率(%)為：0.571、0.779、0.671、0.792；本週與前1週比較，除台北區及東區下降外，其餘四區皆呈上升趨勢(其中北區上升59.33%)；

三、學校傳染病監視疾病別與罹病率變動幅度列表

疾病別 / 變化情況	較9601週	較警戒值之移動平均	較平均值
類流行性感冒	↓3.94%	高	低
發燒	↑18.03%	高	高
腸病毒	持平	低	低
腹瀉	↓1.39%	高	高
水痘	↓3.45%	低	低
腮腺炎	持平	持平	高

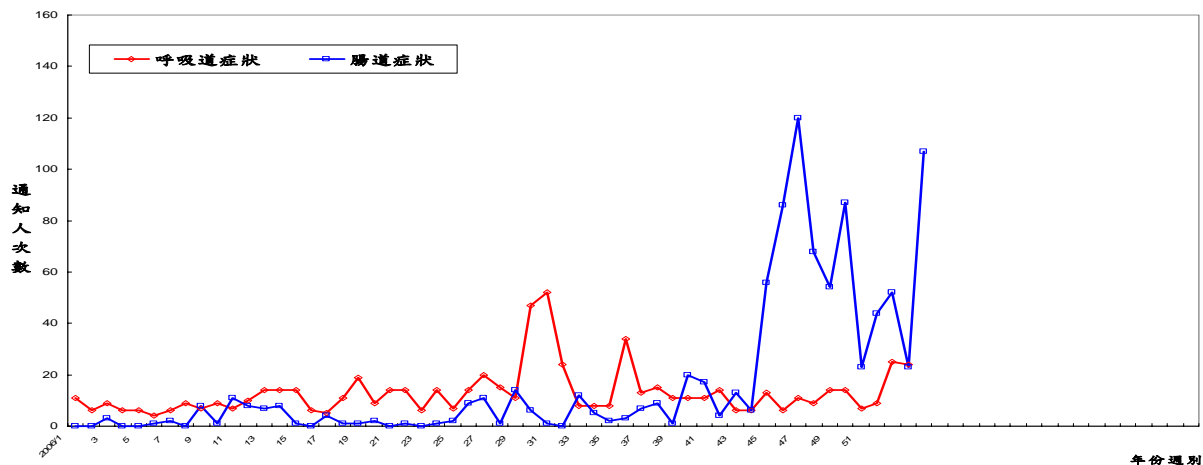
註：罹病率之百分比取至小數點後三位，罹病率增減幅度計算係採實際值比較之結果。

※ 其中本週類流感罹病率(1.438%)及發燒罹病率(0.792%)已經連續十週大於警戒值，而類流感罹病率繼連續九週大於平均值後，首度低於平均值，而發燒罹病率已經連續十週大於平均值。

人口密集機構傳染病監視通報資料 2007年第02週(2006/01/07~2007/01/13) 疫情摘要

一、趨勢圖

人口密集機構通報趨勢圖 (截至96年第2週)



二、 重點摘要

- 95 年第 40 週人口密集機構已確認機構數 1735 家,出現呼吸道症狀 24 人次(與前一週下降 1 人次),腸道症狀 107 人次(較前一週上升 84 人次).
- 本週各區確認率：台北區 99.4%、北區 97.5%、中區 100.0%、南區 100.0%、高屏區 100.0%、東區 100.0%
- 人口密集機構傳染病監視--各機構別通報狀況：

縣市別：台北市、高雄市、基隆市、新竹市、台中市、台南市、嘉義市、台北縣、桃園縣、新竹縣、宜蘭縣、苗栗縣、台中縣、彰化縣、南投縣、雲林縣、嘉義縣、台南縣、高雄縣、屏東縣、澎湖縣、花蓮縣、台東縣、澎湖縣、連江縣

機構別	機構數	總人次數	發燒	咳嗽	類流感	腹瀉三次	嘔吐或腹瀉	血絲便	發燒群聚
老人安養機構	6	33	5	0	0	10	18	0	0
身心障礙	2	3	3	0	0	0	0	0	0
榮家	2	5	3	0	0	1	1	0	0
監獄	2	59	9	0	0	11	39	0	0
少年福利	1	3	1	0	0	0	1	0	1
育幼院	1	1	0	0	0	1	0	0	0
護理之家	5	28	3	0	0	9	16	0	0
康復之家	0	0	0	0	0	0	0	0	0

備註：

資料下載時間：2007/1/17 下午 12:08:59

發燒：發燒且有下列一種或一種以上的症狀：咳嗽、喉嚨痛、呼吸急促、流鼻涕

咳嗽：咳嗽持續三週

類流感：同時符合下列三項條件：a 突然發病，有發燒(耳溫超過38°C)及呼吸道感染；b 具有肌肉酸痛、頭痛、極度倦怠感其中一種症狀者；c 須排除單純性流鼻水、扁桃腺炎與支氣管炎

腹瀉三次：一天內有腹瀉三次(含三次)以上

嘔吐或腹瀉：一天內有嘔吐或腹瀉兩次以上，且伴有腹痛或發燒

血絲便：出現帶有血絲的腹瀉

發燒群聚：同一日內有三人或以上出現不明原因發燒症狀

4. 最近兩週群聚事件：(96/01/17 更新)

通報週別	通報日期	縣市別	機構類別	發病人數	指標病例發病日期	疑似群聚事件摘要
2	960109	台北市	老人安養機構	5	960108	腹瀉群聚,檢驗結果皆為陰性.
2	960108	台北市	老人安養機構	9	960107	腹瀉群聚,Norovirus陽性1件,餘陰性.
2	960107	基隆縣	老人安養機構	12	960107	腹瀉群聚,Norovirus陽性2件.
2	960110	宜蘭縣	監獄	55	960109	嘔吐,腹瀉及發燒群聚,Norovirus陽性6件,2件FluA陽性.
2	960108	台北市	護理之家	3	960108	發燒群聚,未採檢.
2	960111	台北市	護理之家	19	960106	腹瀉群聚,Norovirus陽性3件,餘陰性.
2	960108	台中市	護理之家	3	960103	發燒群聚,未採檢.
2	960108	台北縣	身心障礙機構	6	951231	發燒及腹瀉群聚,未採檢.
1	960104	花蓮縣	護理之家	9	960102	腹瀉群聚,Norovirus陽性4件,餘陰性.
1	960101	台北縣	護理之家	7	951231	腹瀉群聚,未採檢.



國際疫情

人類禽流感—埃及、印尼 (ProMED、Reuters, 2007/1/15)

- 媒體報導，埃及 1 名 20 歲女性疑似感染禽流感於 Fayoum (開羅西南部) 住院，當地另 1 名 23 歲女性感染者則死亡。
- 印尼雅加達的 Persahabatan 醫院目前收治 9 名出現禽流感症狀的病患。其中 7 名病人來自雅加達東部的 Bekasi 鎮，該院 1 名 18 歲男性上星期被確診感染禽流感，其母

親死於禽流感，其父親來自西爪哇 Serpong，出現禽流感症狀，檢驗結果呈陰性反應。該國今年已出現 5 例 H5N1 禽流感人類病例。

禽類禽流感—埃及、泰國、越南、日本 (ProMED、駐泰國代表處電報、商業電台、東森新聞網，2007/1/15-16)

1. 埃及北部 Qaliyoubia 州爆發 4 起禽類禽流感疫情。
2. 泰國北部 Pitsanulok 省 Playchumpol 區發現農民放養的鴨子死亡，證實感染 H5N1 禽流感病毒，農業部已於 1/12 撲殺 2,100 隻鴨。
3. 越南南部湄公河三角洲的 Soc Trang 省 1 個農場，有 66 隻鴨死亡，化驗證實感染 H5N1 禽流感病毒，當局已宰殺農場其餘 150 隻鴨。湄公河三角洲的 13 個省，過去 1 個月已有 7 個省爆發禽流感疫情，超過 3 萬隻禽鳥被宰殺。
4. 日本宮崎縣 1 處農場爆發的禽流感，經國家動物衛生局檢驗後證實是 H5N1 病毒。日本曾在 1925 年出現 H5N1 禽流感病毒，2004 年 1 月再度發現 H5N1 病毒，此後日本都有零星的 H5N1 及 H5N2 禽流感的病例。

阿米巴痢疾—菲律賓 (ProMED，2007/1/12)

菲律賓 Northern Samar 自治省爆發阿米巴痢疾，共通報 163 例，其中 Catarman 通報 27 例、Mondragon 通報 38 例、San Roque 通報 80 例、Lapinig 通報 5 例。

霍亂—安哥拉 (Fort Worth Star Telegram，2007/1/16)

安哥拉自 2006 年 2 月起，已累計通報超過 69,000 例霍亂，2,764 例死亡。疫情始於首都 Luanda，迄今該國 18 個省中，已擴散至 17 省。

登革熱—巴拉圭 (新城電臺，2007/1/17)

巴拉圭衛生部 1/15 宣佈，今年年初的 2 個星期內共確診 140 多例登革熱，該國有 7 個地區爆發登革熱，大部份病人住在中部地區，首都亞松森的郊區亦出現少數病例。衛生部門向全國發出警報。

腹瀉—中國 (新華網，2007/1/15)

中國四川省廣元市劍閣縣老縣城普安鎮發生不明原因腹瀉疫情，自 2006/12/27 起，截至 1/14，總共有 103 例病患。首例是 1 名 32 歲的女醫務工作者。疫情現已排除霍亂和集體食物中毒，具體原因目前尚不能肯定，所有病患均使用過自來水廠供應的自來水。

WHO 公布之最新**人類禽流感**病例數統計，如下表：

禽流感—

WHO：2007/1/10 公布之人類禽流感病例數統計：

國家	2003		2004		2005		2006		2007		總計	
	確定	死亡	確定	死亡	確定	死亡	確定	死亡	確定	死亡	確定	死亡
亞塞拜然	0	0	0	0	0	0	8	5	0	0	8	5
柬埔寨	0	0	0	0	4	4	2	2	0	0	6	6
中國	1	1	0	0	8	5	12	8	0	0	21	14
吉布地	0	0	0	0	0	0	1	0	0	0	1	0
埃及	0	0	0	0	0	0	18	10	0	0	18	10
印尼	0	0	0	0	19	12	55	45	2	0	76	57
伊拉克	0	0	0	0	0	0	3	2	0	0	3	2
泰國	0	0	17	12	5	2	3	3	0	0	25	17
土耳其	0	0	0	0	0	0	12	4	0	0	12	4
越南	3	3	29	20	61	19	0	0	0	0	93	42
總計	4	4	46	32	97	42	114	79	2	0	263	157

防疫速訊電子報 9602 期

1. 死亡通報資料自動傳遞平台系統推廣說明會
2. 流感疫苗結存量有限，符合條件民眾請把握機會
3. 咳嗽禮節，國民教育另一章
4. 95 年侵入性醫療感染管制作業基準
5. 公開徵求「建構 MDR 結核病醫療照護體系」計畫需求說明書

定點監視週報

原刊名：定醫監視週報（民國 94 年 7 月 15 日更名）週刊

編者：行政院衛生署疾病管制局

總編輯：郭旭崧

主審：周志浩

主編群：曾淑慧、鄭雅芬

編輯群 1：李政益、蔡佳倫、林育如、楊雅鈞、孫芝佩

編輯群 2：吳幸真、周娟秀、廖碧嬋、張嘉信、方世帆、李美珠

出版機關：行政院衛生署疾病管制局

地址：台北市林森南路 6 號

電話：(02) 2395-9825

網址：<http://www.cdc.gov.tw>

印刷：九易數碼科技印刷有限公司

出版日期：96 年 01 月 19 日

創刊日期：94 年 7 月 15 日

定醫免付費專線：0800-880-995

定醫免付費傳真：0800-881-995

歡迎定點醫師來電提供建議

電子出版品說明：本刊同時登載於行政院衛生署疾病管制局網站

定價：每期新台幣 85 元

長期訂戶一年五十二期 新台幣 1300 元 請洽三民書局（郵資另計）

經銷處

台北

五南文化師大店 地址：106 台北市師大路 129 號 B1F 電話：(02) 23684985

國家書坊 地址：台北市八德路三段 10 號 電話：(02)25781515 轉 643

三民書局 地址：台北市重慶南路一段 61 號 電話：(02)23617511

台中

五南文化台中總店 地址：400 台中市中山路 2 號 電話：(04)2260330

沙鹿店 地址：433 台中縣沙鹿鎮中正街 77 號 電話：(04) 26631635

逢甲店 地址：407 台中市逢甲路 218 號 電話：(04) 27055800

嶺東書坊 地址：408 台中市南屯區嶺東路 1 號 電話：(04) 23853672

彰化

新進圖書廣場 地址：彰化市光復路 177 號 電話：(04)7252792

高雄

五南文化高雄一店 地址：800 高雄市中山一路 290 號 電話：(07) 2351960

復興店 地址：800 高雄市復興一路 42 號 電話：(07) 2265968

青年書局 地址：高雄市青年一路 141 號 電話：(07)3324910

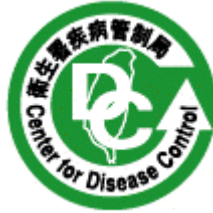
屏東

五南文化屏東店 地址：900 屏東市民族路 104 號 2F 電話：(07) 2265968

網路書店：國家書坊網路書店網址：<http://www.govbooks.com.tw/>

GPN：2009404139

ISSN 1817-647X



防疫視同作戰·團結專精實幹

網址：<http://www.cdc.gov.tw>

民眾疫情通報及諮詢服務專線

1922

ISSN 1817-647X



9 771817 647009

GPN : 2009404139

定價：新台幣 85 元