

ISSN 1817-647X

定點監視週報

週刊
第 2 卷第 13 期

行政院衛生署疾病管制局

中華民國 95 年 4 月 7 日

本期內容 2006 年第 13 週(3/26-4/1)

定點監視週報

Sentinel Surveillance Weekly Report

訊息交流：	
醫事人員新型流感知識學習認證	1
臺灣即將進入腸病毒流行期，民眾務必小心防範	1
實驗室檢驗：病毒性感染症合約實驗室檢驗結果	2
定點醫師監視資料	4
學校傳染病監視通報資料	6
人口密集機構監視資料	7
國際疫情	8
防疫速訊 9413 期	9

訊息交流



照過來 ~ 醫事人員新型流感知識學習認證 (倫理學分一學分)

詳情請上網查閱：http://flu.cdc.gov.tw/flu_exam/



臺灣地區即將進入腸病毒流行期，民眾務必要小心防範

根據衛生署疾病管制局定點醫師監測資料顯示，最近三週腸病毒平均門診人數分別為 0.53、0.47、0.52 人，相較去年同期 0.59、0.64、0.61 人略低；在腸病毒感染併發重症監測方面，截至 3 月 28 日止，尚無確定病例，較去年同期 12 例（2 例死亡）明顯緩和。雖然目前疫情尚屬平緩，但是最近馬來西亞、新加坡等東南亞鄰近國家腸病毒疫情上升，馬來西亞已有數起死亡病例發生，且臺灣地區腸病毒流行期約在每年 4 到 10 月，依據歷年監測資料推估，可能即將進入腸病毒流行期，因此呼籲民眾務必要小心防範。

臺灣地處亞熱帶，全年都有腸病毒感染個案發生，感染腸病毒後，大多數人沒有症狀，或僅有類似感冒的輕微症狀，但嬰幼兒（尤其 3 歲以下）感染後，併發嚴重症狀的比率較高，可能導致廣泛性的中樞神經傷害及後遺症，甚至死亡。此外，由於腸病毒型別很多，感染某型腸病毒後，只會產生對該型腸病毒具有保護力的抗體，所以日後感染其他型腸病毒時，還是有可能會發病。

雖然腸病毒在生活環境中無所不在，且可經由糞口、飛沫或接觸等多種途徑傳染，但可透過簡單的衛生保健習慣，如「養成良好的個人衛生習慣」及「時時正確洗手—溼、搓、沖、捧、擦」，降低感染的機會。嬰幼兒保育人員及家中有嬰幼兒的家長，須注意自身及其他較大孩童的衛生，尤其自外返家，在接觸幼兒前，務必更衣洗手，以免將病毒傳染給免疫系統尚未發展成熟的嬰幼兒，也要避免攜帶幼兒出入人潮擁擠、空氣不流通之公共場所，或到醫院探病。

除了家庭以外，學校也是腸病毒傳播的主要場所，學童若感染腸病毒，最好請假在家休息至少一星期，並避免接觸家中幼兒，也儘可能不要前往安親班；若不克請假，最好配戴口罩，並與其他學童適度區隔，以免將病毒傳給他人，造成疫情擴大。

若經醫師診斷感染腸病毒，要注意觀察病童是否出現重症的前兆病徵，如有嗜睡、意識不清、活力不佳、手腳無力、肌躍型抽搐、持續嘔吐、持續發燒、煩躁不安、昏迷、頸部僵硬、肢體麻痺、抽搐、呼吸急促、心跳加快或心律不整等疑似症狀時，請儘速送請小兒科醫師診治，並詳細說明特殊病徵，而臨床醫師診治病童時，亦應提高警覺，詳細問診。



實驗室檢驗

病毒性感染症合約實驗室呼吸道病毒／腸病毒監測檢體檢驗結果

1. 本局病毒性感染症合約實驗室為下列 12 家：台大醫院、三軍總醫院、台北榮民總醫院、長庚紀念醫院林口分院、台中榮民總醫院、中國醫藥學院附設醫院、彰化基督教醫院、成大醫院、高雄醫學大學附設中和紀念醫院、高雄榮民總醫院、長庚紀念醫院高雄分院及佛教慈濟綜合醫院。
2. 合約實驗室檢體來源：(1) 醫院門診、急診及住院病人 (2) 定點採檢點之門診病人。
3. 病毒合約實驗室檢驗結果：

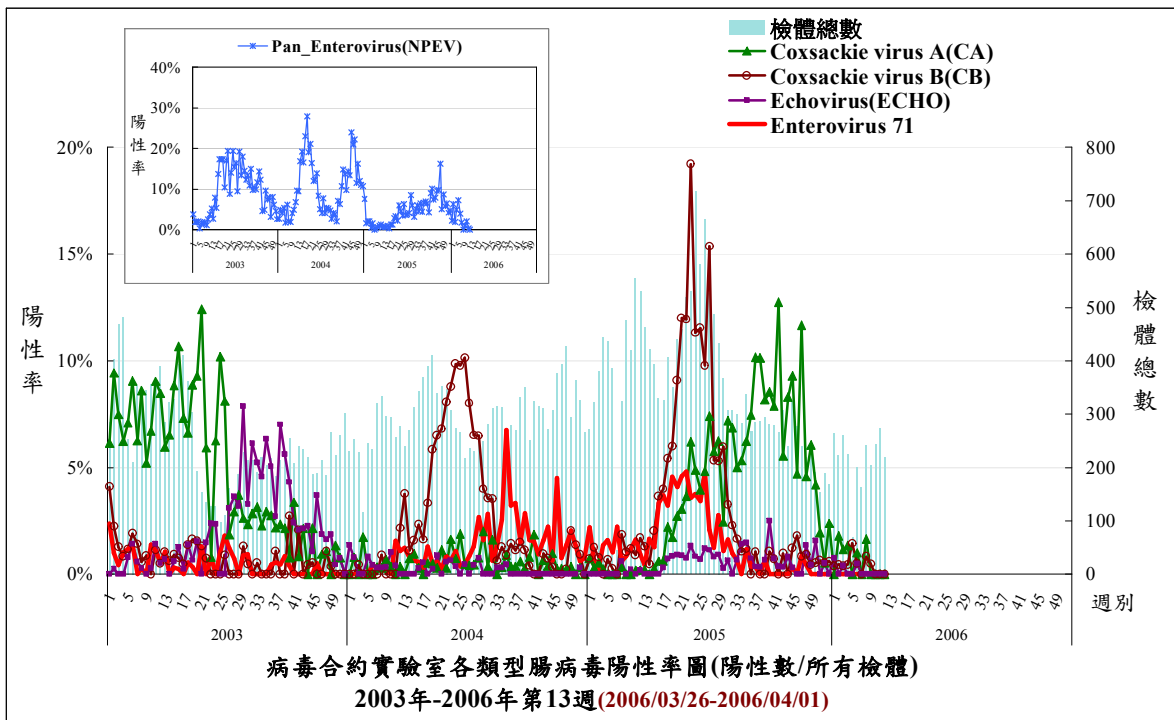
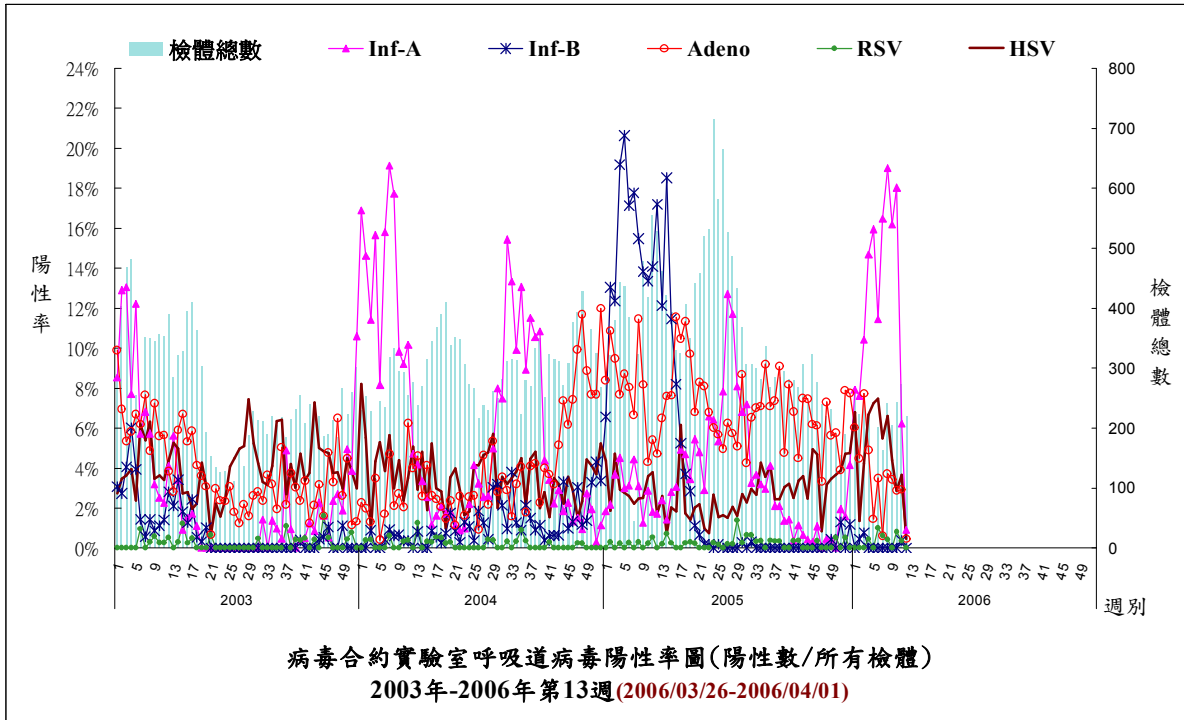
呼吸道病毒：本局合約實驗室監測 95 年第 10-13 週之採檢定醫檢體，呼吸道病毒主要以檢出 INFA(H1) (Influenza virus A)、Adenovirus 及 HSV (Herpes simplex virus) 為多。

腸病毒：本局合約實驗室監測 95 年第 10-13 週之採檢定醫檢體，腸病毒僅檢出 Untypeable NPEV(Pan_Enterovirus)。

(2005~2006年)期間	2005 1/1~12/31	2006 3/5~3/11 (10週)	2006 3/12~3/18 (11週)	2006 3/19~3/25 (12週)	2006 3/26~4/1 (13週)	2006 1/1~4/1
病毒型別						
CA4	6	0	0	0	0	0
CA9	16	0	0	0	0	0
CA16	702	0	0	0	0	16
CB1	5	0	0	0	0	1
CB2	37	0	0	0	0	8
CB3	768	0	0	0	0	0
ECHO4	3	0	0	0	0	3
ECHO9	101	0	0	0	0	1
EV71	330	0	0	0	0	0
POLIO1	15	0	0	0	0	1
POLIO2	14	0	0	0	0	1
POLIO3	6	0	0	0	0	2
Untypeable NPEV	768	6	7	4	3	79
INFAH1	74	47	41	25	8	329
INFAH3	646	4	1	6	2	52
INFA Other	8	0	1	1	0	2
INFB	945	0	1	0	0	4
PARAINF1	85	3	2	0	0	30
PARAINF2	69	0	0	0	0	6
PARAINF3	54	0	0	1	0	4
ADENO	1339	10	16	6	4	118
CMV	84	1	2	0	0	14
HSV1	479	7	17	2	3	130
HSV2	9	0	0	0	0	0
RSV	42	2	2	0	0	9
VZV	1	0	0	0	0	0
病毒總分離數	6606	80	90	46	20	811
總檢體數	18757	246	292	249	228	2867
病毒總分離率	35.22%	32.52%	30.82%	18.47%	8.77%	28.29%

2006/04/06製

二、呼吸道病毒／腸病毒檢驗陽性率趨勢圖



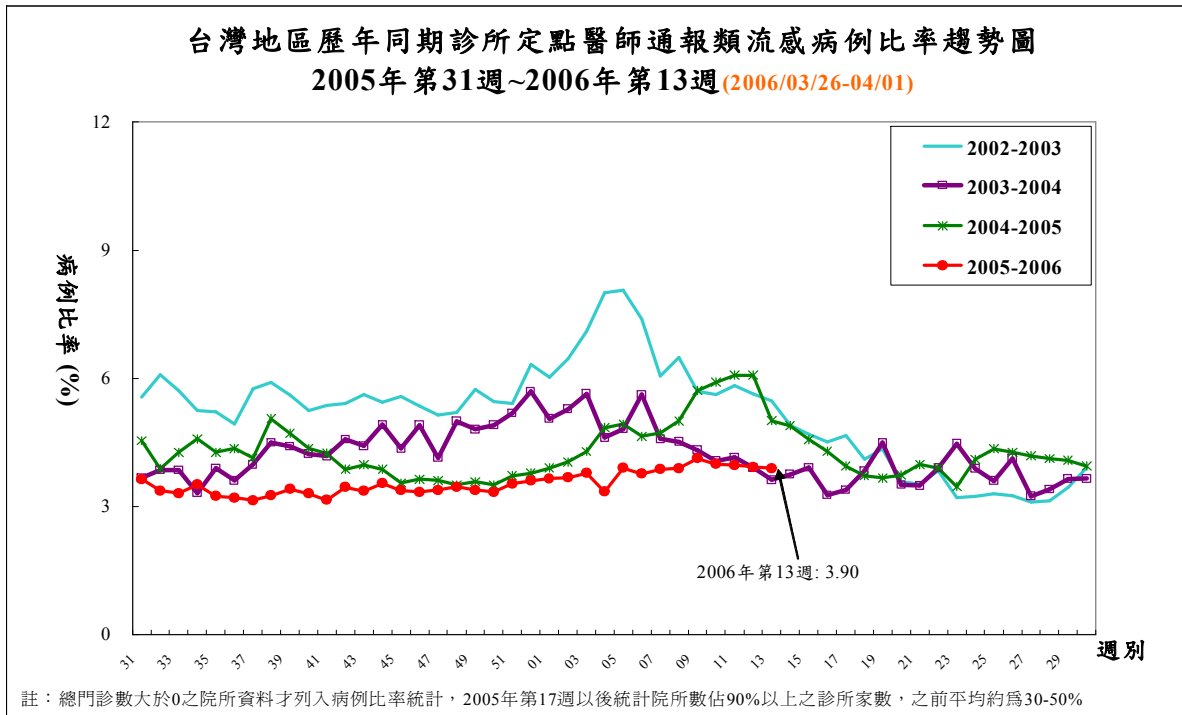
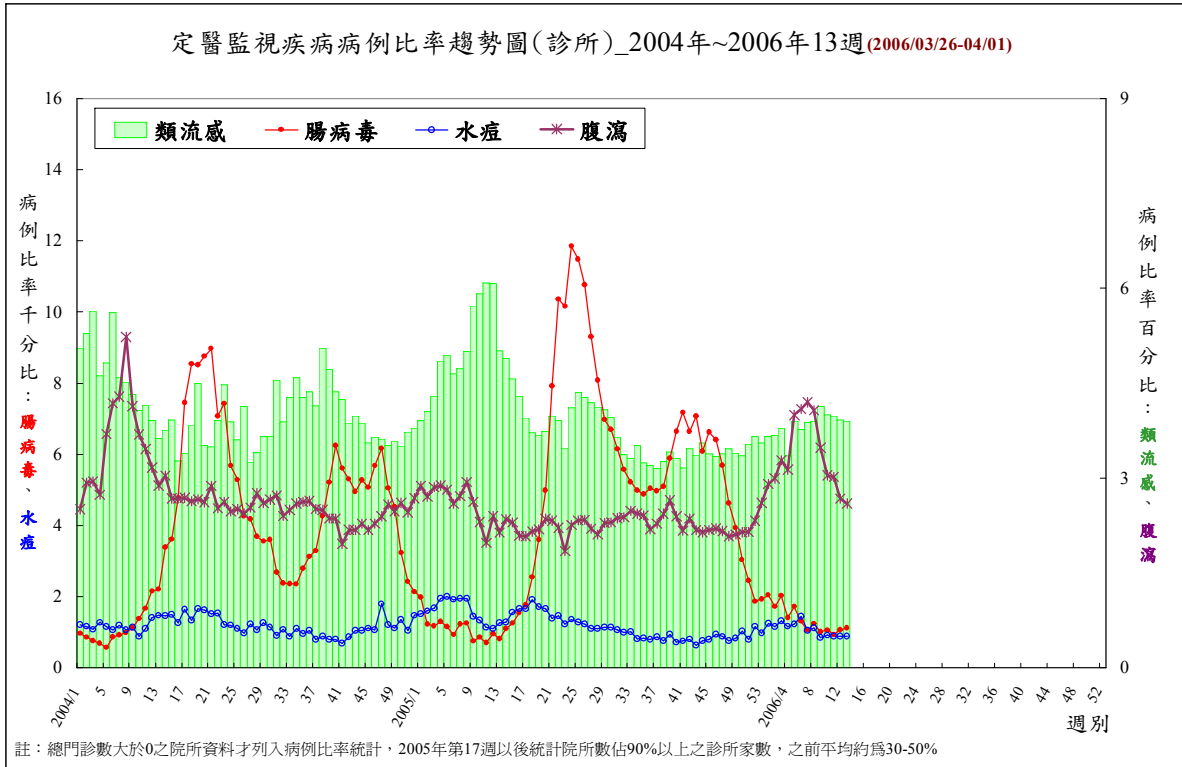


定點醫師監視通報資料

2006年第13週(2006.03.26~2006.04.01)疫情摘要

註：95年第13週有489家定點醫師通報病例，以下內容均係定點醫師依據臨床診斷所提供資料分析之疫情摘要。以下統計值為病例比率(病例數/總門診數)。

一、趨勢圖



二、重點摘要

I. 類流感(通報定義:突然發病,有發燒(耳溫 $\geq 38^{\circ}\text{C}$)及呼吸道症狀,且有肌肉酸痛或頭痛或極度倦怠感。排除單純性流鼻水、扁桃腺炎與支氣管炎。)

95年第13週(95/03/26-04/01)診所定點醫師通報類流感病例比率較前1週略降,近4週(95年第10-13週)類流感病例比率(%)為:3.99、3.97、3.92、3.90;本週與前1週比較,中區與東區較前1週上升,南區持平,餘三區則呈下降。

定點醫師特別反映事項:

1. 東區、中區及北區有定點醫師反映類流感、高燒及肌肉酸痛患者病例增加。
2. 高雄縣陳醫師、新竹縣彭醫師反映上週流感病患有下降趨勢。

II. 手足口病與疱疹性咽峽炎(通報定義:手足口病-口、手掌、腳掌及/或膝蓋、臀部出現小水泡;疱疹性咽峽炎-發燒、咽部出現小水泡或潰瘍。)

95年第13週(95/03/26-04/01)診所定點醫師通報腸病毒病例比率較前1週略升,近4週(95年第10-13週)腸病毒病例比率(‰)為:1.06、0.93、1.06、1.12;本週與前1週比較,中區與南區較前1週上升,餘四區則呈下降;腸病毒以疱疹性咽峽炎為多,與前1週比較,疱疹性咽峽炎呈上升趨勢,手足口病則持平。

定點醫師特別反映事項:

1. 高雄市苓雅區顏醫師反映腸病毒個案比上週減少。
2. 彰化縣、台中縣、台中市疱疹性咽峽炎個案較上週增加,有家庭成員相互感染情形,年齡層多為學齡前兒童,症狀輕微;高市施醫師反應腸病毒似有開始流行的趨勢。
3. 台中縣蔡醫師反映疱疹性咽峽炎個案多為中老年人,症狀亦較嚴重,現已改善。

III. 水痘(通報定義:全身出現大小不一的水泡,且臨床上可能伴隨發燒。)

95年第13週(95/03/26-04/01)診所定點醫師通報水痘病例比率與前1週持平,近4週(95年第10-13週)水痘病例比率(‰)為:0.91、0.89、0.88、0.89;與前1週比較,台北區、中區與南區呈上升,餘三區則皆呈下降趨勢。

定點醫師特別反映事項:

南區與中區部分定點醫師反映水痘個案較上週增加,皆為散發性個案。

IV. 腹瀉(通報定義:每日腹瀉三次以上,合併下列任何一項:嘔吐、發燒、黏液狀或血絲、水瀉。)

95年第13週(95/03/26-04/01)診所定點醫師通報腹瀉病例比率較前1週下降3.4%,近4週(95年第10-13週)腹瀉病例比率(%)為:3.04、3.02、2.68、2.59;與前1週比較,除高屏區呈上升外,餘五區則皆呈下降趨勢。

定點醫師特別反映事項:

1. 北區、中區與南區定點醫師反映多起急性腸胃炎、嘔吐與疑似輪狀病毒感染個案。
2. 新竹縣與高雄縣有定點醫師反映輪狀病毒感染有減少趨勢。

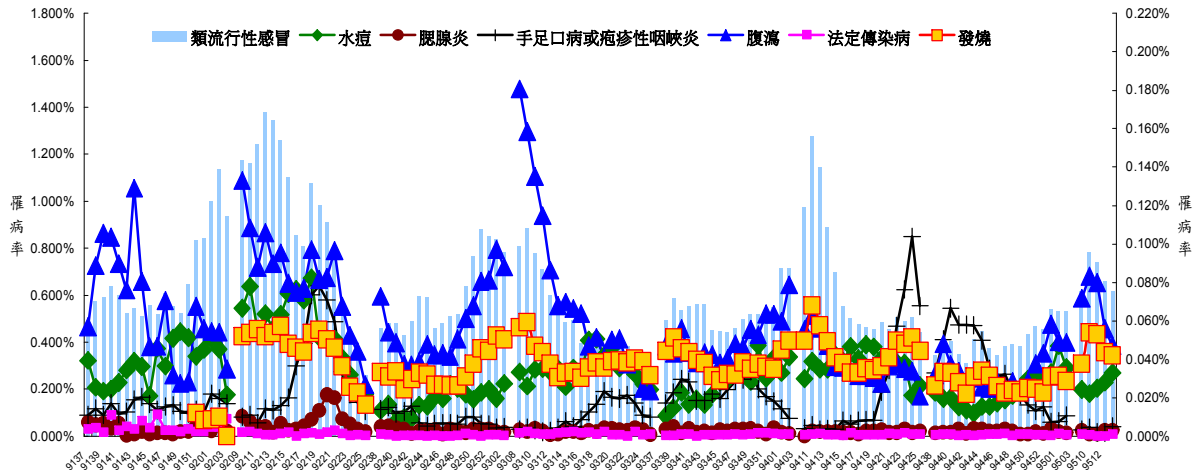
V. 其他疾病反映事項:

1. 花蓮市陳醫師反應本週過敏性疾病患者較多;北區部分定醫表示感冒以咽喉痛居多,且發燒不退;高縣洪醫師反映發燒病患有減少趨勢。
2. 中區、北區與南區多位定點醫師發現多例帶狀疱疹、口腔疱疹、腺病毒、腮腺炎、傳染性紅斑、皮下膿瘍、蕁麻疹、疑似唾液腺炎、黴漿菌、玫瑰疹、結膜炎、喉嚨發炎及沙門氏菌個案。

學校傳染病監視通報資料

2006 年第 13 週 (2006.03.26-2006.04.01)

一、趨勢圖



圖五：台灣地區學校傳染病監視通報疾病別罹病率--依週別(91.9.08(91年37週)-94.04.01(95年13週))

- 註：1.罹病率(%) = 發生人數 / 該週總就學人數 x 100
 2.91年參與通報學校數為全國134所公立小學及其附設幼稚園
 92年參與通報學校數為全國451所公立小學及其附設幼稚園
 3.91年51週在屏東縣市試辦,92年9週起全國進行通報「發燒」項目
 4.92年17週和平醫院因SARS封院引發社會恐慌及學校停課等
 5.類流行性感冒及發燒請參照左y軸,其他疾病參照右y軸

二、重點摘要

95 年第 13 週學校傳染病監視通報系統：

- 【手足口病或疱疹性咽峽炎】本週罹病率較上週上升；北區、東區呈持平或下降，餘四區則皆呈上升趨勢；
- 【類流行性感冒】本週罹病率較上週下降；南區、東區呈上升，餘四區則皆呈下降趨勢；
- 【水痘】本週罹病率較上週上升；中區、高屏區下降，餘四區則皆呈上升趨勢；
- 【腮腺炎】本週罹病率與上週持平；台北區上升，餘五區則皆呈持平或下降趨勢；
- 【腹瀉】本週罹病率較上週下降；台北區上升，餘五區則皆呈下降趨勢；
- 【發燒】本週罹病率較上週下降，除台北區、高屏區、東區上升，餘三區則皆呈下降趨勢。

三、學校傳染病監視疾病別與罹病率變動幅度列表

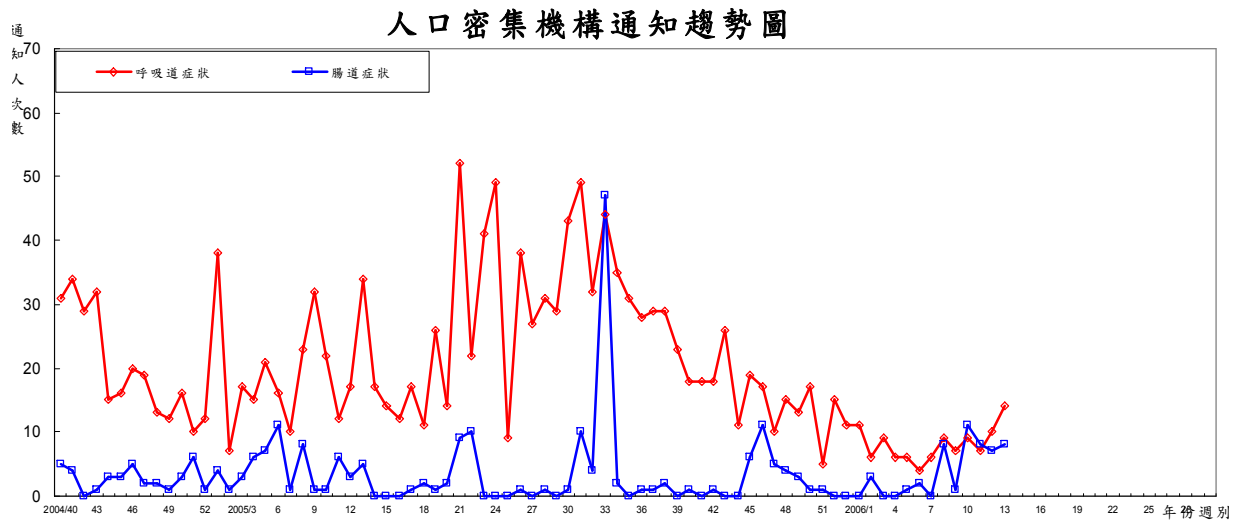
疾病別 / 變化情況	變化情況	罹病率增減幅度(%)	本週罹病率(%)	前次罹病率*(%)
手足口病或疱疹性咽峽炎	▲	+150.0	0.005	0.002
類流行性感冒	▽	-6.2	0.619	0.660
水痘	▲	+17.6	0.033	0.028
腮腺炎	-	0.0	0.003	0.003
腹瀉	▽	-16.1	0.047	0.056
發燒	▽	-3.7	0.343	0.356

註：罹病率之百分比取至小數點後三位，罹病率增減幅度計算係採實際值比較之結果。

人口密集機構傳染病監視通報資料

2006 年第 13 週 (2006.03.26-2006.04.01)

一、趨勢圖



二、重點摘要

- 95 年第 13 週人口密集機構已確認機構數 1637 家，出現呼吸道症狀 14 人次(較前一週 10 人次上升)，腸道症狀 8 人次(較前一週 7 人次略升)。
- 第 13 週人口密集機構傳染病監視通報各機構別通報狀況 (製表時間：2006/04/04)

機構別	通報總人數	A3	A4	A5	B1	B2	B3	C1
老人安養機構	1	0	0	1	0	0	0	0
身心障礙機構	0	0	0	0	0	0	0	0
榮民之家	4	1	1	2	0	0	0	0
監獄	0	0	0	0	0	0	0	0
少年福利	0	0	0	0	0	0	0	0
育幼院	0	0	0	0	0	0	0	0
護理之家	4	1	0	3	0	0	0	0
康復之家	0	0	0	0	0	0	0	0

備註：以發病週統計

症狀：A3發燒且有下列一種或一種以上的症狀：咳嗽、喉嚨痛、呼吸急促、流鼻涕

A4咳嗽持續三週

A5同時符合下列三項條件：a 突然發病，有發燒(耳溫超過38℃)及呼吸道感染；

b 具有肌肉酸痛、頭痛、極度倦怠感其中一種症狀者；

c 須排除單純性流鼻水、扁桃腺炎與支氣管炎

B1一天內有腹瀉三次(含三次)以上

B2一天內有嘔吐或腹瀉兩次以上，且伴有腹痛或發燒

B3出現帶有血絲的腹瀉

C1同一日內有三人或以上出現不明原因發燒症狀

3. 最近兩週群聚事件 (製表時間：2006/04/04)

通報週別	通報日期	縣市鄉鎮	機構類別	發病人數	指標病例發病日期	群聚事件摘要
13	950328	南投縣名間鄉	身心障礙機構	14	950322	1. 3/22~3/30共出現腸道症狀13人及呼吸道症狀1人，醫師初步診斷為腸胃炎10人，上呼吸道感染1人及咽喉炎1人。 2. 目前送驗中。 3. 未結案。



國際疫情

流感—亞洲、美加、歐洲

- (1) **亞洲**地區：**香港**第 12 週（3/19-3/25）定醫（私人醫師）通報之流感求診率為 56.2(1/1000)，較上週下降 7.4%，低於去年同期，近四週流行株以 A(H1)型流感病毒為主。**日本**第 11 週(3/13-3/19)定醫通報類流感病例(3.82 例)較上週下降 30.8%，低於去年同期，近四週流行株以 A (H1) 型流感病毒為主。
- (2) **美加**地區：**美國**流感監測第 12 週（3/19-3/25）疫情高於基準值，本週類流感求診率同於上週，近 4 週流行株以 A 型不分型流感病毒為主。**加拿大**流感監測第 12 週（3/19-3/25）類流感求診率較上週上升，於期望範圍內，目前流行株以 A (H3N2) 流感病毒為主。
- (3) **歐洲**地區：EISS 報導顯示，第 12 週(3/20-3/26)比利時、丹麥、匈牙利、荷蘭、挪威及斯洛維尼亞通報廣泛性流感病毒活動，法國、德國及西班牙通報區域性流感病毒活動，愛沙尼亞、希臘、義大利、立陶宛、盧森堡及羅馬尼亞通報地方性流感病毒活動。2006 年迄今以 B 型為主。
- (4) 全球(以 Flu-net 資料為主)各地流感監測顯示，第 12 週白俄羅斯、俄羅斯聯邦及斯洛維尼亞通報廣泛性流感病毒活動，法國、德國、盧森堡、西班牙及烏克蘭通報區域性流感病毒活動，克羅埃西亞、丹麥、芬蘭、希臘及羅馬尼亞通報地方性流感病毒活動。

禽流感—

WHO 公布之最新**人類禽流感**病例數統計，如下表：

	2003年		2004年		2005年		2006年		總計	
	確定	死亡	確定	死亡	確定	死亡	確定	死亡	確定	死亡
亞塞拜然	0	0	0	0	0	0	8	5	8	5
柬埔寨	0	0	0	0	4	4	2	2	6	6
中國	0	0	0	0	8	5	8	6	16	11
埃及	0	0	0	0	0	0	4	2	4	2
印尼	0	0	0	0	17	11	13	12	30	23
伊拉克	0	0	0	0	0	0	2	2	2	2
泰國	0	0	17	12	5	2	0	0	22	14
土耳其	0	0	0	0	0	0	12	4	12	4
越南	3	3	29	20	61	19	0	0	93	42
總計	3	3	46	32	95	41	49	33	193	109

防疫速訊電子報 9513 期

- 一、本週「定點醫師」(http://www.cdc.gov.tw/index_info.asp?p_data_id_2=418&act=init)、
「新感染症候群統計分析」(http://www.cdc.gov.tw/index_info.asp?p_data_id_3=254&act=init)及「每週國際重點疫情」(http://www.cdc.gov.tw/index_info.asp?p_data_id_1=121&act=init)，詳細統計資料，請參閱相關連結。
- 二、「流感防治相關訊息」，請參閱<http://flu.cdc.gov.tw/>。
- 三、別來無恙-清明掃墓自我保護做得好，遠離恙蟲病
http://www.cdc.gov.tw/index_news_info.asp?data_id=1538。
- 四、報載「中縣某醫院及某派出所傳肺結核感染」事件，衛生單位已介入調查
http://www.cdc.gov.tw/index_news_info.asp?data_id=1541。
- 五、臺灣地區即將進入腸病毒流行期，民眾務必要小心防範
http://www.cdc.gov.tw/index_news_info.asp?data_id=1539。
- 六、春夏交替，呼吸道傳染病活躍，請注意預防嬰幼兒與學童感染
http://www.cdc.gov.tw/index_news_info.asp?data_id=1547。
- 七、95 年度全國防疫會議相關訊息
http://www.cdc.gov.tw/index_news_info.asp?data_id=1545。
- 八、人畜共通傳染病臨床指引(初稿)
http://www.cdc.gov.tw/index_news_info.asp?data_id=1540。

定點監視週報

原刊名：定醫監視週報

民國 94 年 7 月 15 日更名

週刊

編者：行政院衛生署疾病管制局

出版機關：行政院衛生署疾病管制局

地址：台北市林森南路 6 號

電話：(02) 23959825

網址：<http://www.cdc.gov.tw>

印刷：九茹印刷有限公司

出版日期：95 年 4 月 7 日

創刊日期：94 年 7 月 15 日

定醫免付費專線：0800-880-995

定醫免付費傳真：0800-881-995

歡迎定點醫師來電提供建議

聯絡人：第五組（疾病監測）蔡佳倫、郭易冰

電子出版品說明：本刊同時登載於行政院衛生署疾病管制局網站

定價：每期新台幣 85 元

長期訂戶一年五十二期 新台幣 1300 元 請洽三民書局（郵資另計）

經銷處

台北

五南文化師大店 地址：106 台北市師大路 129 號 B1F 電話：(02) 23684985

國家書坊 地址：台北市八德路三段 10 號 電話：(02)25781515 轉 643

三民書局 地址：台北市重慶南路一段 61 號 電話：(02)23617511

台中

五南文化台中總店 地址：400 台中市中山路 2 號 電話：(04)2260330

沙鹿店 地址：433 台中縣沙鹿鎮中正街 77 號 電話：(04) 26631635

逢甲店 地址：407 台中市逢甲路 218 號 電話：(04) 27055800

嶺東書坊 地址：408 台中市南屯區嶺東路 1 號 電話：(04) 23853672

彰化

新進圖書廣場 地址：彰化市光復路 177 號 電話：(04)7252792

高雄

五南文化高雄一店 地址：800 高雄市中山一路 290 號 電話：(07) 2351960

復興店 地址：800 高雄市復興一路 42 號 電話：(07) 2265968

青年書局 地址：高雄市青年一路 141 號 電話：(07)3324910

屏東

五南文化屏東店 地址：900 屏東市民族路 104 號 2F 電話：(07) 2265968

網路書店：國家書坊網路書店網址：<http://www.govbooks.com.tw/>

GPN：2009404139

ISSN 1817-647X



防疫視同作戰·團結專精實幹
網址：<http://www.cdc.gov.tw>
民眾疫情通報及諮詢服務專線
1922

ISSN 1817-647X



9 771817 647009

GPN : 2009404139

定價：新台幣 85 元