

ISSN 1817-647X

定點監視週報

週刊
第 2 卷第 20 期

行政院衛生署疾病管制局

中華民國 95 年 5 月 26 日

本期內容

2006 年第 20 週(5/14-5/20)

定點監視週報**Sentinel Surveillance Weekly Report**

訊息交流：

臺灣地區出現今年首例腸病毒重症確定病例，時值腸病毒流行期，請民眾務必小心防範	1
實驗室檢驗：病毒性感染症合約實驗室檢驗結果	2
定點醫師監視資料	4
學校傳染病監視通報資料	6
人口密集機構監視資料	7
國際疫情	8
防疫速訊 9520 期	9

訊 息 交 流

**臺灣地區出現今年首例腸病毒重症確定病例，
時值腸病毒流行期，請民眾務必小心防範**

衛生署疾病管制局發布今年首例腸病毒重症確定病例，為台中市八個月大女嬰，患者 5 月 1 日發病，臨床有發熱、腳趾長紅疹、食慾降低、睡眠時無故驚嚇、肌抽躍、心跳過速等表現，5 月 5 日通報，5 月 6 日檢出腸病毒 EV71 型核酸陽性，5 月 11 日培養出腸病毒 EV71 型，感染源疑為家中手足口症之學齡前的姊姊，患者已痊癒出院。

臺灣地區腸病毒流行期約在每年 4 到 10 月，依該局定點醫師監測資料顯示，腸病毒病例佔就診人數之比率已連續三週高於預警值；在腸病毒感染併發重症監測方面，截至 5 月 16 日止，通報病例 9 例，確定病例 1 例（無死亡病例），較去年同期通報病例 51 例，確定病例 26 例（其中 3 例死亡）明顯減少。馬來西亞、新加坡等東南亞鄰近國家腸病毒疫情亦趨緩，惟因出現今年首例腸病毒重症確定病例，該局呼籲民眾仍需小心防範。

臺灣地處亞熱帶，全年都有腸病毒感染個案發生，嬰幼兒（尤其 3 歲以下）感染後，可能導致廣泛性中樞神經傷害等後遺症，甚至死亡。請嬰幼兒保育人員及家中有嬰幼兒的家長，注意自身及其他較大孩童的衛生，並避免攜帶幼兒出入人潮擁擠、空氣不流通之公共場所，或到醫院探病。

學童若感染腸病毒，宜請假在家休息至少一星期，並避免接觸家中幼兒，也儘可能不要前往安親班；若不克請假，最好配戴口罩，並與其他學童適度區隔，以免將病毒傳給他人，造成疫情擴大。

若經醫師診斷感染腸病毒，要注意觀察病童是否出現重症的前兆病徵，如有嗜睡、意識不清、活力不佳、手腳無力、肌躍型抽搐、持續嘔吐、持續發燒、煩躁不安、昏迷、頸部僵硬、肢體麻痺、抽搐、呼吸急促、心跳加快或心律不整等疑似症狀時，請儘速送請小兒科醫師診治，並詳細說明特殊病徵，而臨床醫師診治病童時，亦應提高警覺，詳細問診。

詳細資料請查閱衛生署疾病管制局網站：<http://www.cdc.gov.tw>



實驗室檢驗

病毒性感染症合約實驗室呼吸道病毒／腸病毒監測檢體檢驗結果

1. 本局病毒性感染症合約實驗室為下列 12 家：台大醫院、三軍總醫院、台北榮民總醫院、長庚紀念醫院林口分院、台中榮民總醫院、中國醫藥學院附設醫院、彰化基督教醫院、成大醫院、高雄醫學大學附設中和紀念醫院、高雄榮民總醫院、長庚紀念醫院高雄分院及佛教慈濟綜合醫院。
2. 合約實驗室檢體來源：(1) 醫院門診、急診及住院病人 (2) 定點採檢點之門診病人。
3. 病毒合約實驗室檢驗結果：

呼吸道病毒：本局合約實驗室監測 95 年第 17-20 週之採檢定醫檢體，呼吸道病毒主要以檢出、HSV (Herpes simplex virus)、Adenovirus 及 INFA(H1) (Influenza virus A) 為多。

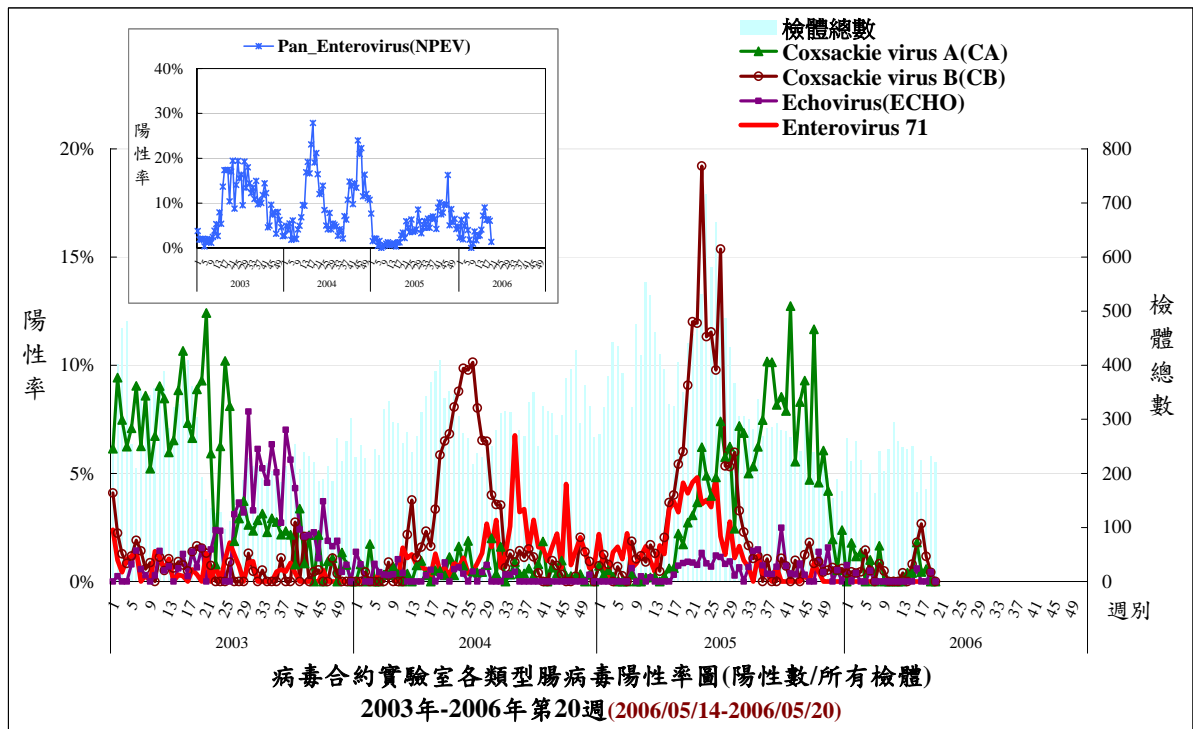
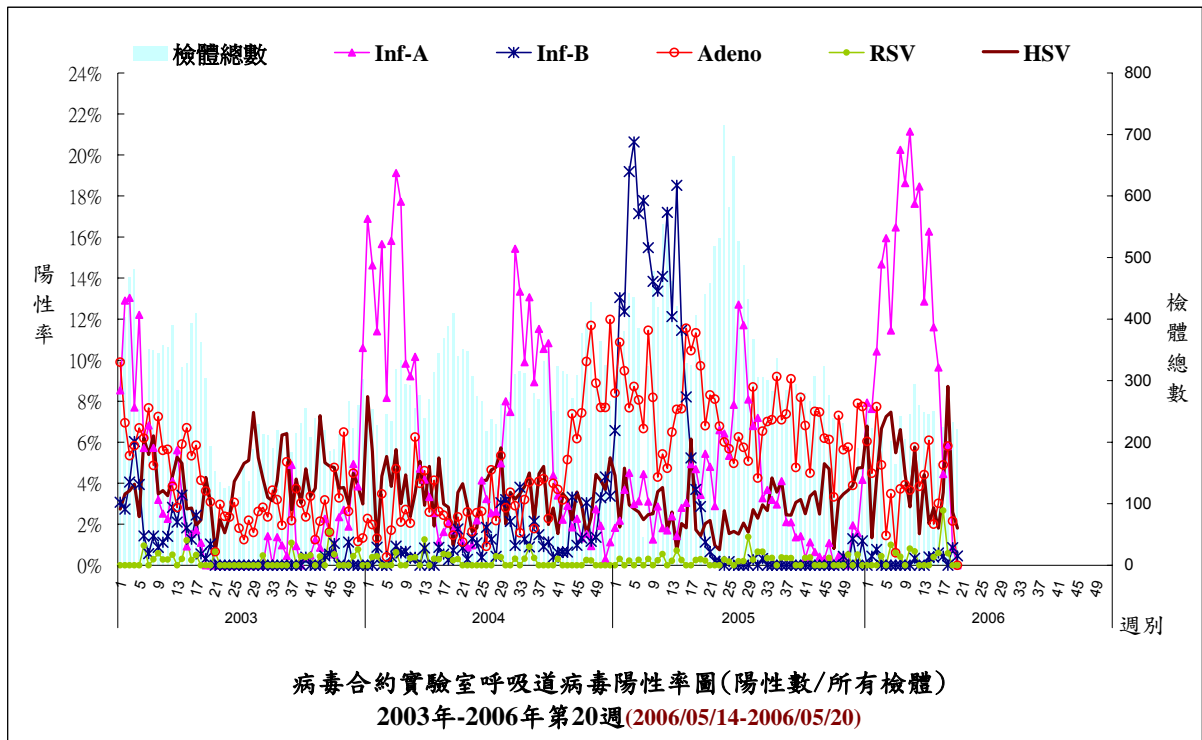
腸病毒：本局合約實驗室監測 95 年第 17-20 週之採檢定醫檢體，腸病毒主要檢出 Untypeable NPEV、CB2(Coxsackie virus B2)、及 CA16(Coxsackie virus A16)。

(2005~2006年)期間	2005 1/1~12/31	2006 4/23~4/29 (17週)	2006 4/30~5/6 (18週)	2006 5/7~5/13 (19週)	2006 5/14~5/20 (20週)	2006 1/1~5/21
病毒型別						
CA4	6	0	0	0	0	0
CA6	0	1	0	0	0	1
CA9	16	0	0	0	0	1
CA10	0	0	0	0	0	1
CA16	702	1	1	0	0	20
CB1	5	0	0	0	0	1
CB2	37	5	3	1	0	23
CB3	768	0	0	0	0	0
ECHO4	3	0	0	0	0	3
ECHO9	101	0	0	1	0	2
ECHO30	0	0	0	0	0	1
EV71	330	0	0	0	0	0
POLIO1	15	0	0	0	0	6
POLIO2	14	0	0	0	0	4
POLIO3	6	0	0	0	0	2
Untypeable NPEV	768	16	16	13	5	174
INFAH1	74	5	8	2	0	434
INFAH3	646	5	2	0	0	105
INFA Other	8	0	0	0	0	0
INFB	945	1	0	2	1	11
PARAINF1	85	5	3	0	0	50
PARAINF2	69	0	0	0	0	7
PARAINF3	54	0	0	0	0	15
ADENO	1339	11	10	5	0	181
CMV	84	2	0	0	0	31
HSV1	479	8	15	6	4	188
HSV2	9	0	0	0	0	0
RSV	42	6	1	0	0	18
VZV	1	0	0	0	0	0
病毒總分離數	6606	66	59	30	10	1279
總檢體數	18757	225	172	232	221	4414
病毒總分離率	35.22%	29.33%	34.30%	12.93%	4.52%	28.98%

2006/05/23

註：Untypeable NPEV 為 Untypeable Non-Polio Enterovirus。

二、呼吸道病毒／腸病毒檢驗陽性率趨勢圖



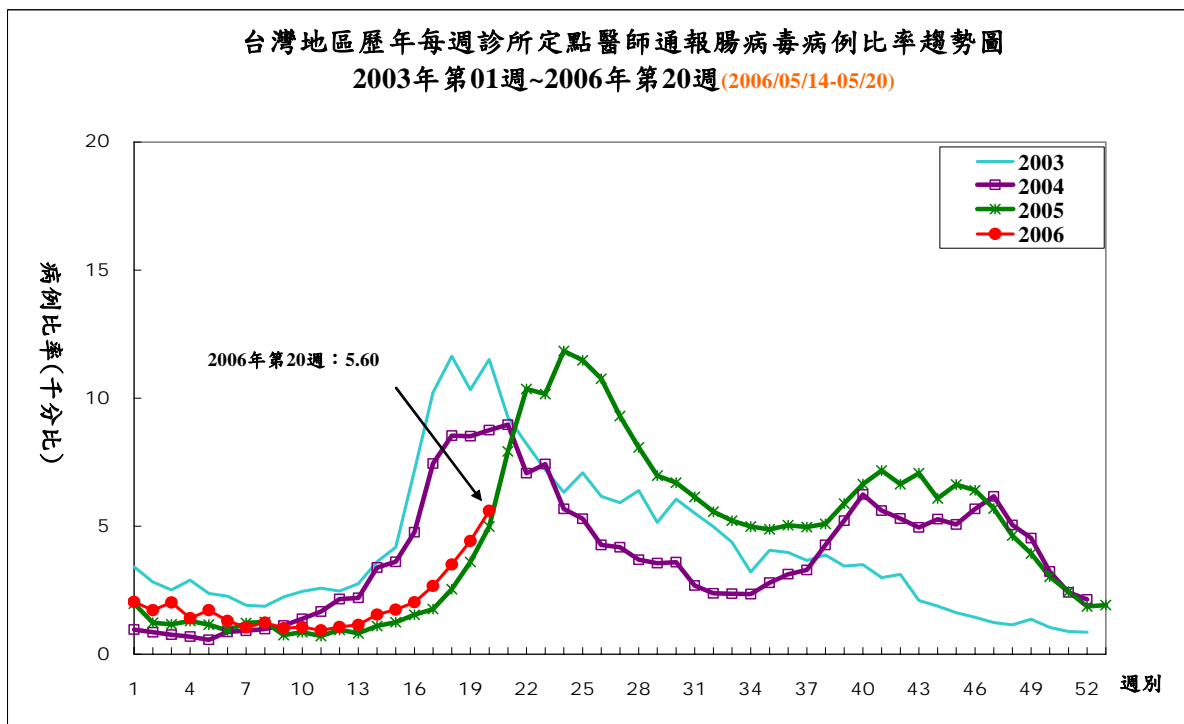
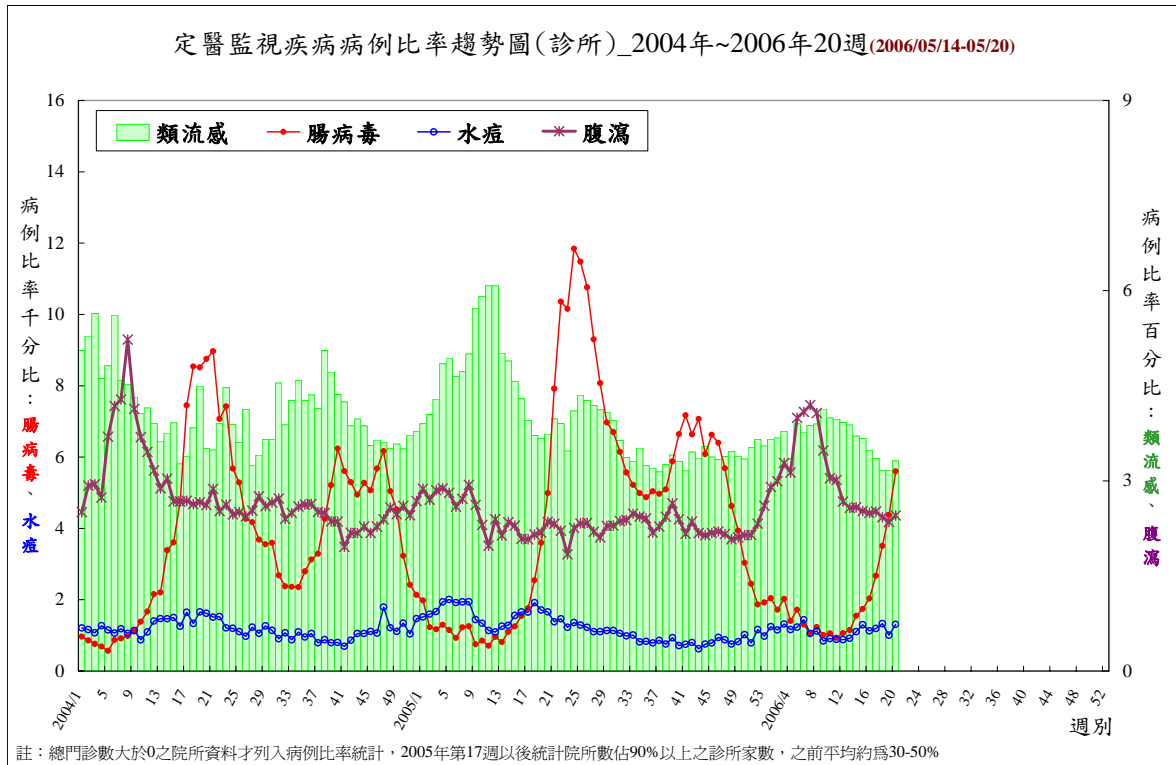


定點醫師監視通報資料

2006 年第 20 週 (2006.05.14~2006.05.20) 疫情摘要

註：95 年第 20 週有 500 家定點醫師通報病例，以下內容均係定點醫師依據臨床診斷所提供資料分析之疫情摘要。以下統計值為病例比率 (病例數/總門診數)。

一、趨勢圖



二、重點摘要

I. 類流感(通報定義:突然發病,有發燒(耳溫 $\geq 38^{\circ}\text{C}$)及呼吸道症狀,且有肌肉酸痛或頭痛或極度倦怠感。排除單純性流鼻水、扁桃腺炎與支氣管炎。)

95年第20週(95/05/14-05/20)診所定點醫師通報類流感病例比率較前1週上升2.8%,近4週(95年第17-20週)類流感病例比率(%)為:3.36、3.17、3.23、3.32;本週與前1週比較,中區與高屏區較前1週下降,餘四區則呈上升。

※定點醫師特別反映事項:

嘉義縣葉醫師與嘉義市陳醫師反映:本週個案有增多趨勢;嘉義縣張醫師反映本週類流感個案數與上週相似。

II. 手足口病與疱疹性咽峽炎(通報定義:手足口病-口、手掌、腳掌及/或膝蓋、臀部出現小水泡;疱疹性咽峽炎-發燒、咽部出現小水泡或潰瘍。)

95年第20週診所定點醫師通報腸病毒病例比率較前1週上升26.7%,已連續9週呈上升,趨勢與去年類似,預測3-5週後將達最高峰,近4週腸病毒病例比率(‰)為:2.67、3.50、4.42、5.60;本週與前1週比較,六區皆呈上升;腸病毒以疱疹性咽峽炎為多,與前1週比較,疱疹性咽峽炎與手足口病皆呈上升趨勢。

※定點醫師特別反映事項:

1. 苗栗市、南投縣、南投市、台中縣、台中市、彰化縣、彰化市與花蓮市等多位定點醫師反映疱疹性咽峽炎與手足口病個案有增多趨勢,年齡層多集中於小學及幼稚園以下階段,也有父母均受感染。
2. 宜蘭縣洪醫師表示腸病毒的個案減少。

III. 水痘(通報定義:全身出現大小不一的水泡,且臨床上可能伴隨發燒。)

95年第20週診所定點醫師通報水痘病例比率與前1週上升31.0%,近4週水痘病例比率(‰)為:1.19、1.33、1.00、1.31;與前1週比較,六區皆呈上升趨勢。

※定點醫師特別反映事項:

1. 彰化縣水痘個案均為單一個案,症狀輕微。
2. 苗栗市劉醫師、詹醫師反映水痘個案增加,為家庭或社區接觸感染。
3. 台中市部分定醫反映個案增加,多為家庭或社區接觸感染,部分施打過疫苗,症狀均輕微。

IV. 腹瀉(通報定義:每日腹瀉三次以上,合併下列任何一項:嘔吐、發燒、黏液狀或血絲、水瀉。)

95年第20週診所定點醫師通報腹瀉病例比率較前1週上升6.1%,近4週腹瀉病例比率(%)為:2.52、2.42、2.31、2.45;與前1週比較,除北區與中區稍有下降外,餘四區則皆呈上升趨勢。

※定點醫師特別反映事項:

台北縣市、嘉義縣市部分定醫反應本週個案增加;其中部分疑為輪狀病毒感染、部分疑與上呼吸道感染合併引起。

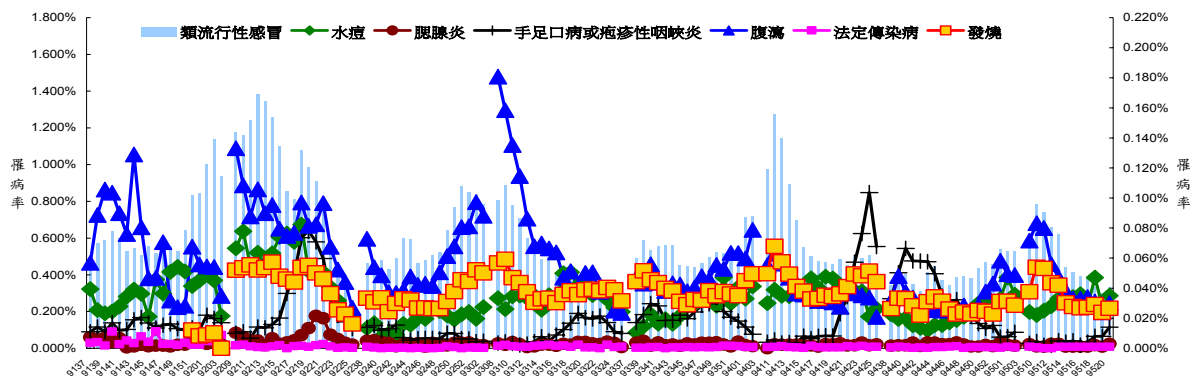
V. 其他疾病反映事項:

1. 中區、南區、北區定醫通報多起疑似猩紅熱、帶狀疱疹、口腔疱疹、單純疱疹、玫瑰疹、腺病毒、腮腺炎、疥瘡等個案。

2. 北區與南區部分定醫表示皮膚病、過敏及普通感冒的個案較多。

學校傳染病監視通報資料 2006 年第 20 週 (2006.05.14-2006.05.20)

一、趨勢圖



圖五：台灣地區學校傳染病監視通報疾病別罹病率--依週別(91.9.08(91年37週)-94.05.20(95年20週))

註：1. 罹病率(%) = 發生人數 / 該週總就學人數 x 100
 2. 91年參與通報學校數為全國134所公立小學及其附設幼稚園
 92年參與通報學校數為全國451所公立小學及其附設幼稚園
 3. 91年51週在屏東縣市試辦, 92年9週起全國進行通報「發燒」項目
 4. 92年17週和平醫院因SARS封院引發社會恐慌及學校停課等
 5. 類流行性感冒及發燒請參照左y軸, 其他疾病參照右y軸

二、重點摘要

95 年第 20 週學校傳染病監視通報系統：

- 【手足口病或疱疹性咽峽炎】本週罹病率與上週上升，其中以台北區、及南區下降外，其餘四區皆呈持平或上升趨勢；
- 【類流行性感冒】本週罹病率較上週上升；除北區下降外，其餘五區皆上升呈趨勢；
- 【水痘】本週罹病率較上週上升；除北區及中區下降外，其餘四區皆呈持平或上升趨勢；
- 【腮腺炎】本週罹病率較上週上升；六區皆呈持平或上升趨勢；
- 【腹瀉】本週罹病率較上週呈上升；除北區、東區下降外，其餘四區皆呈上升趨勢；
- 【發燒】本週罹病率較上週呈上升，除台北區下降外，其餘五區皆呈上升趨勢。

三、學校傳染病監視疾病別與罹病率變動幅度列表

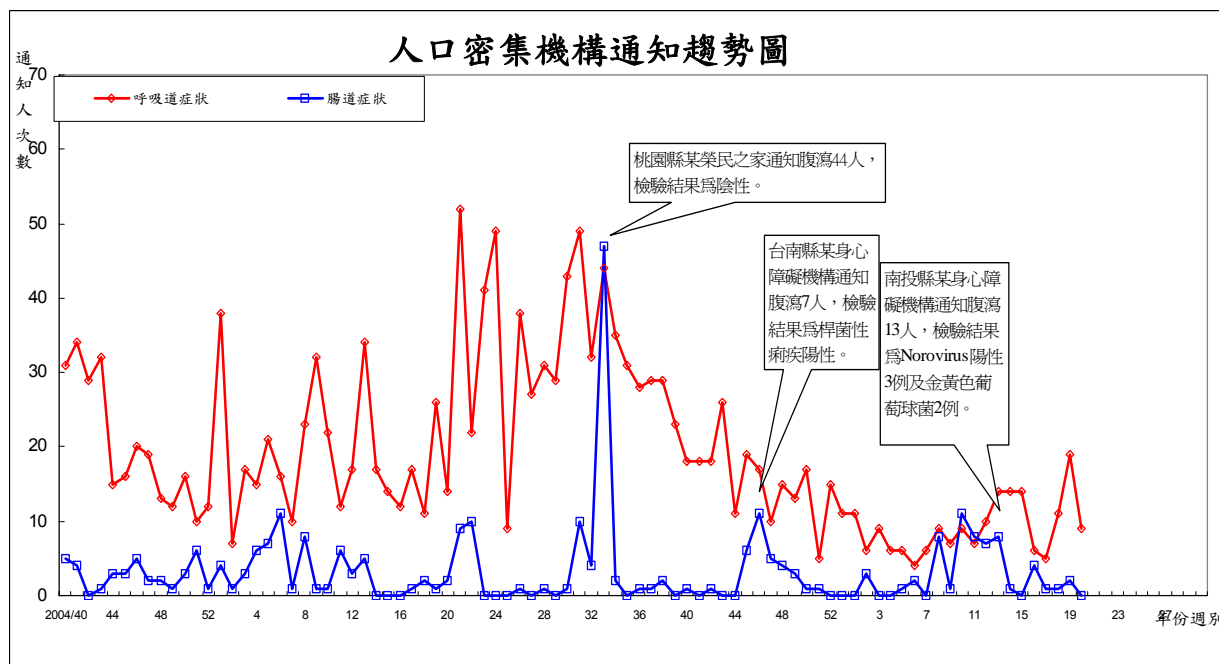
疾病別 / 變化情況	變化情況	罹病率增減幅度(%)	本週罹病率(%)	前次罹病率*(%)
手足口病或疱疹性咽峽炎	▲	75.00	0.014	0.008
類流行性感冒	▲	11.67	0.335	0.300
水痘	▲	25.00	0.035	0.028
腮腺炎	▲	200.00	0.003	0.001
腹瀉	▲	25.00	0.030	0.024
發燒	▲	11.79	0.218	0.195

註：罹病率之百分比取至小數點後三位，罹病率增減幅度計算係採實際值比較之結果。

人口密集機構傳染病監視通報資料

2006 年第 20 週 (2006.05.14-2006.05.20)

一、趨勢圖



二、重點摘要

- 95 年第 20 週人口密集機構已確認機構數 1643 家，出現呼吸道症狀 9 人次(較前一週 19 人次下降)，腸道症狀 0 人次(較前一週 2 人次下降)。
- 本週各區確認率：台北區 95.85%、北區 98.52%、中區 98.25%、南區 99.60%、高屏區 98.95%、東區 98.41%。
- 第 20 週人口密集機構傳染病監視作業各機構別通報狀況

區別：全區（台北區、北區、中區、南區、高屏區、東區）

縣市別：台北市、基隆市、台北縣、宜蘭縣、金門縣、連江縣、新竹市、桃園縣、新竹縣、苗栗縣、台中市、台中縣、彰化縣、南投縣、台南市、嘉義市、雲林縣、嘉義縣、台南縣、高雄市、高雄縣、屏東縣、澎湖縣、花蓮縣、台東縣

機構別	機構數	總人數	發燒	咳嗽	類流感	腹瀉三次	嘔吐或腹瀉	腹瀉有血絲	發燒群聚
老人安養機構	2	2	2	0	0	0	0	0	0
身心障礙機構	2	2	2	0	0	0	0	0	0
榮民之家	1	1	1	0	0	0	0	0	0
監獄	0	0	0	0	0	0	0	0	0
少年福利	0	0	0	0	0	0	0	0	0
育幼院	0	0	0	0	0	0	0	0	0
護理之家	2	2	2	0	0	0	0	0	0
康復之家	1	2	2	0	0	0	0	0	0

備註 1：以發病週統計

資料下載日期：950523

備註 2：發燒：發燒且有下列一種或一種以上的症狀：咳嗽、喉嚨痛、呼吸急促、流鼻涕

咳嗽：咳嗽持續三週

類流感：同時符合下列三項條件：a 突然發病，有發燒(耳溫超過 38℃)及呼吸道感染；
b 具有肌肉酸痛、頭痛、極度倦怠感其中一種症狀者；
c 須排除單純性流鼻涕、扁桃腺炎與支氣管炎

腹瀉三次：一天內有腹瀉三次(含三次)以上

嘔吐或腹瀉：一天內有嘔吐或腹瀉兩次以上，且伴有腹痛或發燒

腹瀉有血絲：出現帶有血絲的腹瀉

發燒群聚：同一日內有三人或以上出現不明原因發燒症狀

4. 最近兩週無群聚事件



國際疫情

流感—亞洲、美加、歐洲

- (1) **亞洲**地區：**香港**第 19 週 (5/7-5/13) 定醫(私人醫師)通報之流感求診率為 54.5(1/1000)，較上週上升 0.2%，低於去年同期，近四週流行株以 A(H1)型流感病毒為主。**日本**第 18 週(5/1-5/7)定醫通報類流感病例(0.94 例)較上週下降 3.1%，低於去年同期，本流感流行季以以 A (H3) 型流感病毒為主。
- (2) **美加**地區：**美國**流感監測第 19 週 (5/7-5/13) 疫情低於基準值，本週類流感求診率高於上週，近 4 週流行株以 B 型流感病毒為主。**加拿大**流感監測第 19 週 (5/7-5/13) 類流感求診率較上週下降，目前流行株以 A 型流感病毒為主。
- (3) **歐洲**地區：EISS 報導顯示各國已無特殊疫情，2005-2006 流感流行季以 B 型為主。
- (4) 全球(以 Flu-net 資料為主)各地流感監測顯示第 19 週俄羅斯聯邦通報地方性流感病毒活動，其餘各國無特殊疫情。

禽流感—

WHO 公布之最新**人類禽流感**病例數統計，如下表：

	2003年		2004年		2005年		2006年		總計	
	確定	死亡	確定	死亡	確定	死亡	確定	死亡	確定	死亡
亞塞拜然	0	0	0	0	0	0	8	5	8	5
柬埔寨	0	0	0	0	4	4	2	2	6	6
中國	0	0	0	0	8	5	10	7	18	12
吉布地	0	0	0	0	0	0	1	0	1	0
埃及	0	0	0	0	0	0	14	6	14	6
印尼	0	0	0	0	17	11	25	22	42	33
伊拉克	0	0	0	0	0	0	2	2	2	2
泰國	0	0	17	12	5	2	0	0	22	14
土耳其	0	0	0	0	0	0	12	4	12	4
越南	3	3	29	20	61	19	0	0	93	42
總計	3	3	46	32	95	41	74	48	218	124

本週新聞集錦

一、台灣證實今年首例霍亂確定病例，請加強監視及防患疫情擴散

http://www.cdc.gov.tw/index_news_info.asp?data_id=1605。

二、基層公衛護理人員執行預防接種工作，法源依據於立法院三讀通過

http://www.cdc.gov.tw/index_news_info.asp?data_id=1611。

三、目前全國腸病毒重症疫情較歷年同期緩和，惟台北區、中區及高屏區定醫監測值高於流行閾值上限，請民眾務必小心防範

http://www.cdc.gov.tw/index_news_info.asp?data_id=1610。

四、日本發生麻疹疫情，我國已加強邊境檢疫及疫情監視，防患疫情發生

http://www.cdc.gov.tw/index_news_info.asp?data_id=1602。

五、台灣今年4月法定傳染病疫情

http://www.cdc.gov.tw/index_news_info.asp?data_id=1603。

六、95年侵入性醫療作業基準更新計畫(草案)

http://www.cdc.gov.tw/index_news_info.asp?data_id=1606。



每週疫情統計

一、本週「定點醫師監視疾病趨勢」

(http://www.cdc.gov.tw/index_info.asp?p_data_id_2=920&act=init)、

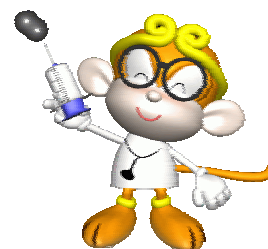
「症候群重症統計分析」(http://www.cdc.gov.tw/index_info.asp?p_data_id_2=918&act=init) 及

「國內外重要疫情」

(http://www.cdc.gov.tw/index_info.asp?p_data_id_1=121&act=init)，詳細統計資料，請參閱相關連結。

二、「流感防治相關訊息」，請參閱 <http://flu.cdc.gov.tw/>。

三、「結核病防治相關訊息」，請參閱 <http://www.ttv.url.tw/lung/index.htm>。



定點監視週報

原刊名：定醫監視週報

民國 94 年 7 月 15 日更名

週刊

編者：行政院衛生署疾病管制局

出版機關：行政院衛生署疾病管制局

地址：台北市林森南路 6 號

電話：(02) 2395-9825

網址：<http://www.cdc.gov.tw>

印刷：九茹印刷有限公司

出版日期：95 年 5 月 26 日

創刊日期：94 年 7 月 15 日

定醫免付費專線：0800-880-995

定醫免付費傳真：0800-881-995

歡迎定點醫師來電提供建議

聯絡人：第五組（疾病監測）蔡佳倫、郭易冰

電子出版品說明：本刊同時登載於行政院衛生署疾病管制局網站

定價：每期新台幣 85 元

長期訂戶一年五十二期 新台幣 1300 元 請洽三民書局（郵資另計）

經銷處

台北

五南文化師大店 地址：106 台北市師大路 129 號 B1F 電話：(02) 23684985

國家書坊 地址：台北市八德路三段 10 號 電話：(02)25781515 轉 643

三民書局 地址：台北市重慶南路一段 61 號 電話：(02)23617511

台中

五南文化台中總店 地址：400 台中市中山路 2 號 電話：(04)2260330

沙鹿店 地址：433 台中縣沙鹿鎮中正街 77 號 電話：(04) 26631635

逢甲店 地址：407 台中市逢甲路 218 號 電話：(04) 27055800

嶺東書坊 地址：408 台中市南屯區嶺東路 1 號 電話：(04) 23853672

彰化

新進圖書廣場 地址：彰化市光復路 177 號 電話：(04)7252792

高雄

五南文化高雄一店 地址：800 高雄市中山一路 290 號 電話：(07) 2351960

復興店 地址：800 高雄市復興一路 42 號 電話：(07) 2265968

青年書局 地址：高雄市青年一路 141 號 電話：(07)3324910

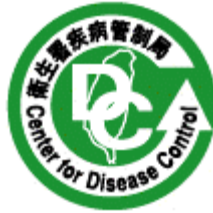
屏東

五南文化屏東店 地址：900 屏東市民族路 104 號 2F 電話：(07) 2265968

網路書店：國家書坊網路書店網址：<http://www.govbooks.com.tw/>

GPN：2009404139

ISSN 1817-647X



防疫視同作戰·團結專精實幹

網址：<http://www.cdc.gov.tw>

民眾疫情通報及諮詢服務專線

1922

ISSN 1817-647X



9 771817 647009

GPN：2009404139

定價：新台幣 85 元