

ISSN 1817-647X

# 定點監視週報

週刊  
第 2 卷第 24 期

行政院衛生署疾病管制局

中華民國 95 年 6 月 23 日

**本期內容**

2006 年第 24 週 (6/11-6/17)

**定點監視週報****Sentinel Surveillance Weekly Report**

## 訊息交流：

流感大流行準備工作上緊發條 236 萬 9 千人份克 流感、瑞樂沙全部到位	1
實驗室檢驗：病毒性感染症合約實驗室檢驗結果	2
定點醫師監視資料	4
學校傳染病監視通報資料	6
人口密集機構監視資料	7
國際疫情	8
防疫速訊 9524 期	9

**訊 息 交 流**

1. 腸病毒罹病率已漸漸進入高峰期，相關衛教單張及海報請逕洽各縣市衛生局或至疾病管制局全球資訊網下載，網址如下

[http://www.cdc.gov.tw/index\\_info\\_info.asp?data\\_id=517](http://www.cdc.gov.tw/index_info_info.asp?data_id=517)

2. 「學校監視傳染病監視通報系統」敬請配合以下事項：

95 學年第 1 學期通報期間，自 95 年 38 週(95 年 9 月 17 日)至  
96 年第 1 週 (96 年 1 月 13 日)截止。

3. 流感大流行準備工作上緊發條 236 萬 9 千人份克流感、瑞樂沙全部到位

衛生署疾病管制局已於今(95)年 6 月 16 日完成 10%人口劑量之流感抗病毒藥劑儲備工作，包含兩類藥物、三種劑型，分別為 47 萬劑膠囊型克流感、1694 公斤克流感粉末製劑與 4 萬 9 千劑瑞樂沙，共計 236 萬 9 千人份。

目前國內可使用政府儲備抗病毒藥物之條件，包括同時具臨床症狀及流行病學相關且經採檢之病患、及農委會確認需清場之動物流感發生場工作人員；此外，世界衛生組織亦建議，如發現病毒演變為有效人傳人的初期階段，抗病毒藥劑應用疫情始發處之預防性投藥，以遏止病毒進一步演變和擴散；因此，該局儲備藥物採多元儲備原則，選擇世界衛生組織所建議的神經胺酶抑制劑：克流感與瑞樂沙兩類藥物，而儲備這兩類藥物，除防範病毒抗藥性發生，亦提供特殊適應症之病患使用，而克流感粉末製劑，因其保存體積小、效期長，且可快速、大量調劑，因此適合使用於治療大量病患以及快速圍堵疾病時的預防性投藥。

該局呼籲國人，國內目前已儲備充足的流感抗病毒藥劑，且對於藥物的使用，已規範適當用藥條件與給藥方式，因此，萬一流感大流行發生，符合用藥條件的民眾，應配合醫囑用藥，一般民眾除應養成良好衛生習慣外，亦毋需囤積藥物，且不可在無醫師處方下用藥，以防抗藥性病毒株出現，造成防疫困擾。

相關資訊請參考衛生署疾病管制局網址：<http://www.cdc.gov.tw>



## 實驗室檢驗

### 病毒性感染症合約實驗室呼吸道病毒／腸病毒監測檢體檢驗結果

1. 本局病毒性感染症合約實驗室為下列 12 家：台大醫院、三軍總醫院、台北榮民總醫院、長庚紀念醫院林口分院、台中榮民總醫院、中國醫藥學院附設醫院、彰化基督教醫院、成大醫院、高雄醫學大學附設中和紀念醫院、高雄榮民總醫院、長庚紀念醫院高雄分院及佛教慈濟綜合醫院。
2. 合約實驗室檢體來源：(1) 醫院門診、急診及住院病人 (2) 定點採檢點之門診病人。
3. 病毒合約實驗室檢驗結果：

呼吸道病毒：本局合約實驗室監測 95 年第 21-24 週之採檢定醫檢體，呼吸道病毒主要以檢出 Adenovirus、HSV (Herpes simplex virus)、INFA(H3 為多) (Influenza virus A) 為主。

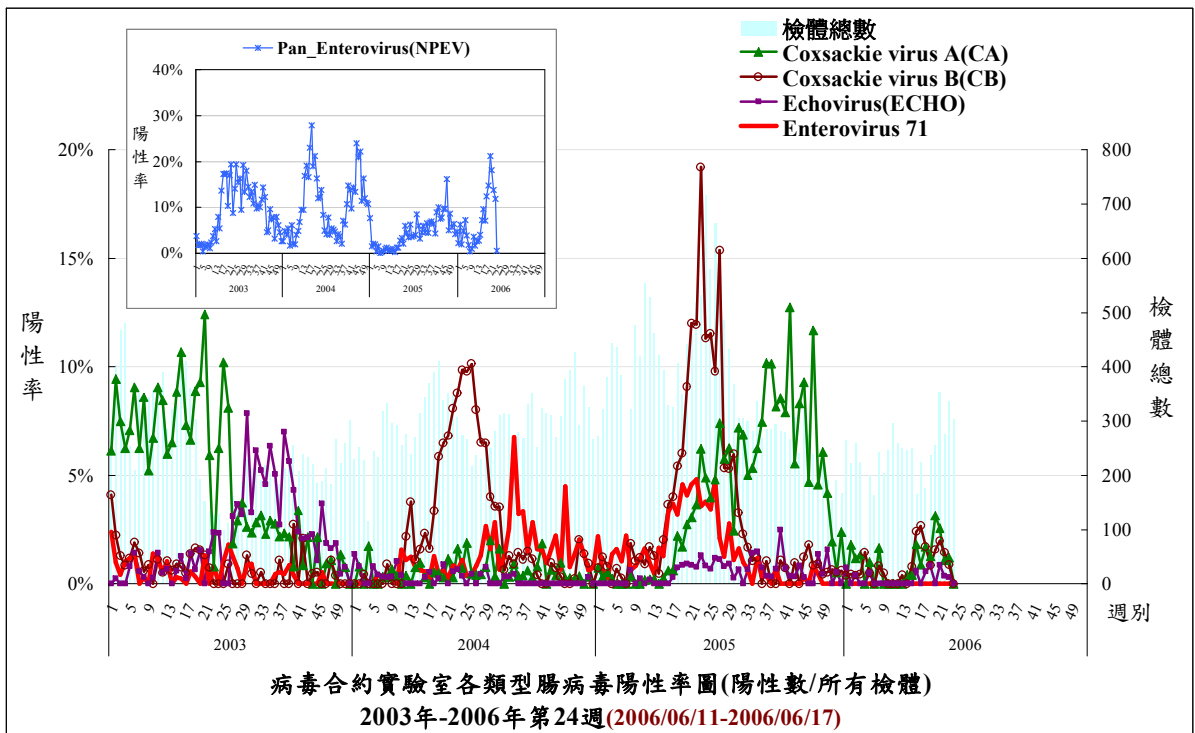
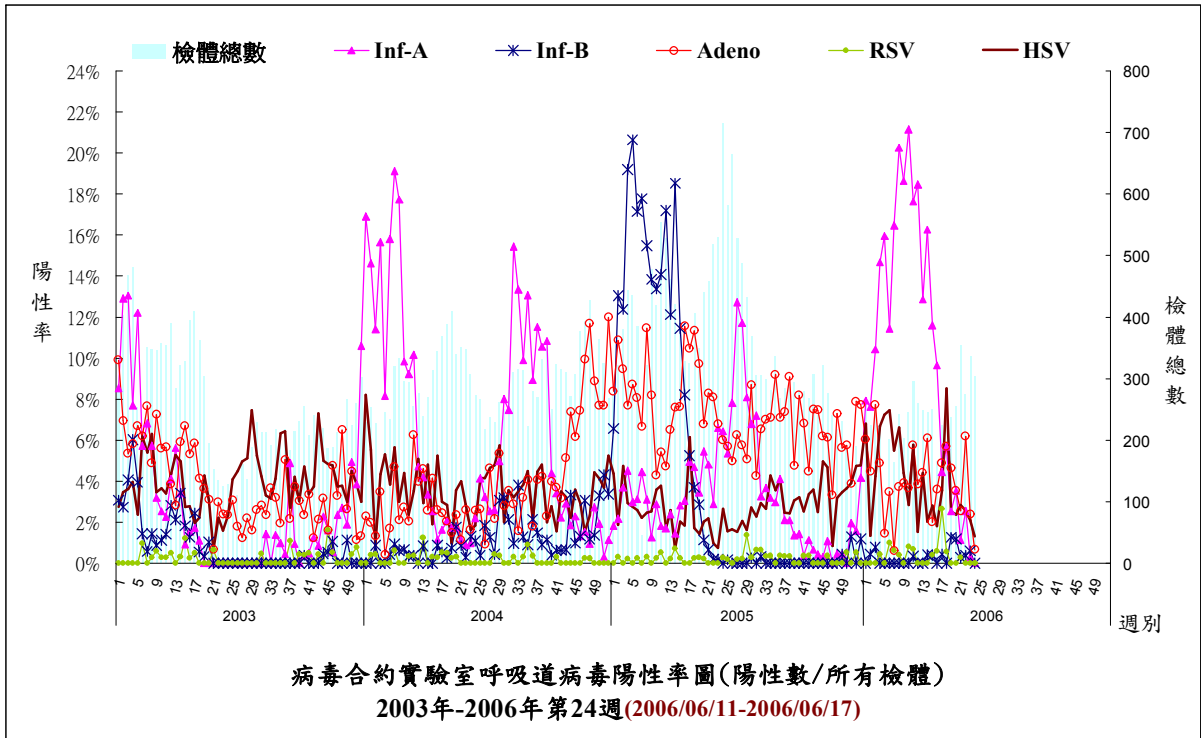
腸病毒：本局合約實驗室監測 95 年第 21-24 週之採檢定醫檢體，腸病毒主要檢出 CB2(Coxsackie virus B2)、CA 9(Coxsackie virus A9) 及 CA16(Coxsackie virus A16)。

(2005~2006年)期間	2005 1/1-12/31	2006 5/21-5/27 (21週)	2006 5/28-6/3 (22週)	2006 6/4-6/10 (23週)	2006 6/11-6/17 (24週)	2006 1/1-6/17
病毒型別						
CA4	6	0	0	1	0	2
CA6	0	0	0	0	0	1
CA9	16	5	2	3	0	18
CA10	0	0	0	0	0	1
CA16	702	4	1	2	0	31
CB1	5	0	0	0	0	1
CB2	37	8	4	2	1	44
CB3	768	0	0	0	0	0
ECHO4	3	0	0	1	0	5
ECHO6	0	1	0	0	0	1
ECHO9	101	2	1	0	0	6
ECHO30	0	0	0	0	0	1
EV71	330	0	0	0	0	0
POLIO1	15	1	0	0	0	7
POLIO2	14	1	0	0	0	5
POLIO3	6	0	0	0	0	3
Untypeable NPEV	768	63	49	47	5	405
INFAH1	74	1	4	0	0	447
INFAH3	646	3	3	1	0	117
INFA Other	8	0	0	0	0	0
INFB	945	1	1	2	0	17
PARAINF1	85	6	1	0	0	61
PARAINF2	69	0	0	0	0	7
PARAINF3	54	7	3	4	0	35
ADENO	1339	9	17	8	2	233
CMV	84	2	0	0	0	40
HSV1	479	10	7	7	4	218
HSV2	9	0	0	0	0	0
RSV	42	1	0	0	0	19
VZV	1	0	0	0	0	0
病毒總分離數	6606	125	93	78	12	1725
總檢體數	18757	353	275	336	304	5725
病毒總分離率	35.22%	35.41%	33.82%	23.21%	3.95%	30.13%

2006/06/20製

註：Untypeable NPEV 為 Untypeable Non-Polio Enterovirus。

## 二、呼吸道病毒／腸病毒檢驗陽性率趨勢圖



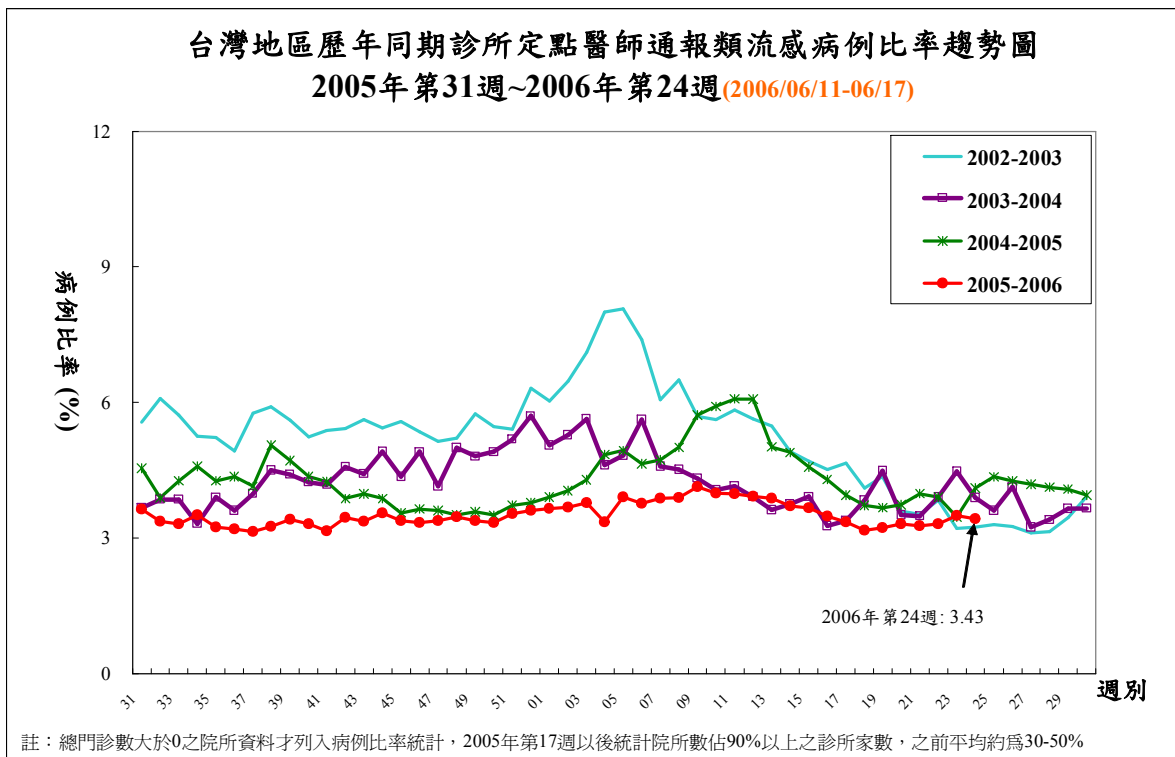
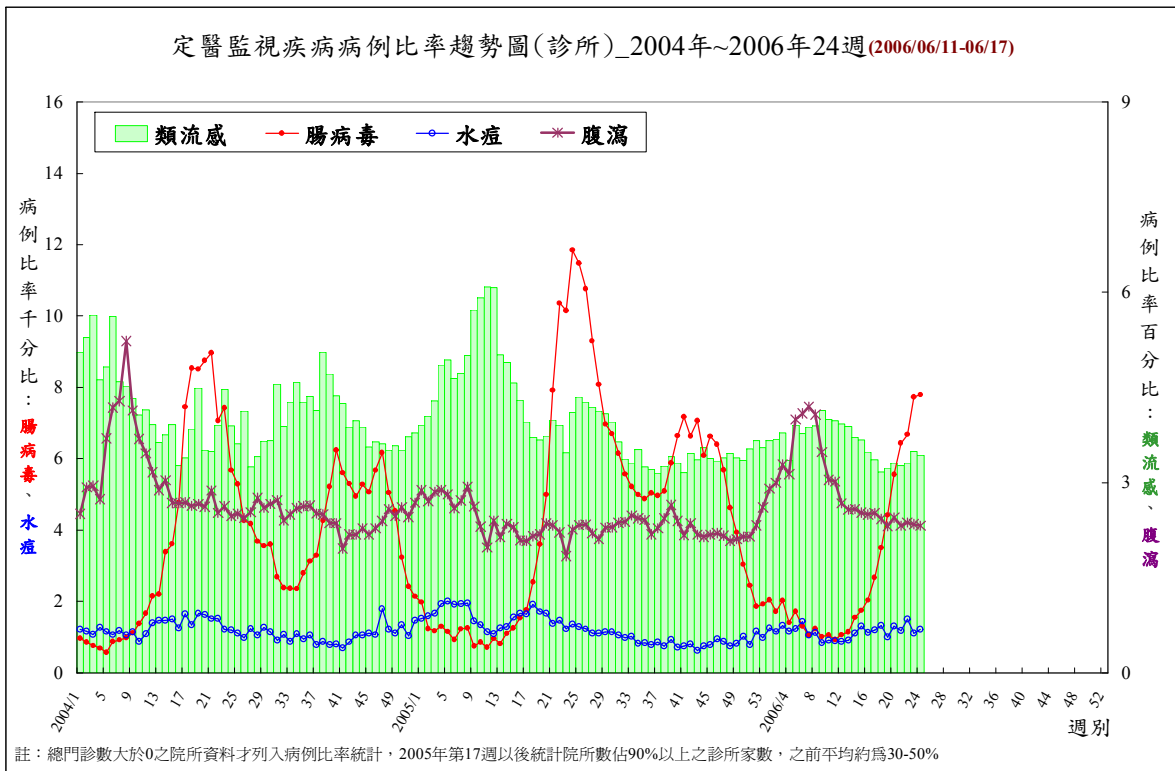


# 定點醫師監視通報資料

## 2006年第24週(2006.06.11~2006.06.17) 疫情摘要

註：95年第24週有504家定點醫師通報病例，以下內容均係定點醫師依據臨床診斷所提供資料分析之疫情摘要。以下統計值為病例比率(病例數/總門診數)。

### 一、趨勢圖



## 二、重點摘要

### I. 類流感(通報定義:突然發病,有發燒(耳溫 $\geq 38^{\circ}\text{C}$ )及呼吸道症狀,且有肌肉酸痛或頭痛或極度倦怠感。排除單純性流鼻水、扁桃腺炎與支氣管炎。)

診所定點醫師通報類流感病例比率較前 1 週稍降 1.7%，近 4 週（95 年第 21-24 週）類流感病例比率(%)為：3.27、3.31、3.49、3.43；本週與前 1 週比較，南區與高屏區呈下降，北區持平，餘三區則呈上升。

※定點醫師特別反映事項：

1. 嘉義縣林醫師反映本週類流感似有增加趨勢，個案分佈各年齡層、年青學子以及壯年人約佔八成。
2. 彰化縣陳醫師反映類流行性感感冒個案增加，無併發症，年齡層多為 5-24 歲間。

### II. 手足口病與疱疹性咽峽炎(通報定義:手足口病-口、手掌、腳掌及/或膝蓋、臀部出現小水泡；疱疹性咽峽炎-發燒、咽部出現小水泡或潰瘍。)

診所定點醫師通報腸病毒病例比率較前 1 週上升 0.9%，已連續 13 週呈上升，預測 1-2 週後將達最高峰，近 4 週（95 年第 21-24 週）腸病毒病例比率(‰)為：6.44、6.68、7.73、7.80；本週與前 1 週比較，中區與南區呈下降，餘四區則呈上升趨勢；腸病毒以疱疹性咽峽炎為多，與前 1 週比較，手足口病呈上升趨勢，疱疹性咽峽炎則持平。

※定點醫師特別反映事項：

1. 高雄市劉醫師反應上週咽峽炎個案還是很多，其中有兩位為全身疹子個案。
2. 嘉義縣簡醫師反映本週腸病毒引起之手足口病有 5 例，個案全是學齡前幼兒。
3. 苗栗縣、桃園縣、花蓮縣與台中縣多位定點醫師表示疱疹性咽峽炎的個案增多，且有較嚴重之個案。
4. 台中縣、南投縣定點醫師反映手足口病及疱疹性咽峽炎個案有增加趨勢，有家庭交互感染情形，病情好轉快。

### III. 水痘(通報定義:全身出現大小不一的水泡，且臨床上可能伴隨發燒。)

診所定點醫師通報水痘病例比率與前 1 週上升 10.0%，近 4 週（95 年第 21-24 週）水痘病例比率(‰)為：1.17、1.51、1.11、1.22；與前 1 週比較，台北區與高屏區呈下降，餘四區則皆呈上升趨勢。

※定點醫師特別反映事項：

1. 台南縣賴醫師反映本週以來水痘個案有局部流行趨勢。
2. 台南市王醫師反映水痘個案有增多趨勢。
3. 苗栗市詹醫師表示水痘的個案增加，其中含有大人被家中小孩傳染之個案。
4. 台中市劉醫師、王醫師、彰化市吳醫師、彰化縣陳醫師反映水痘個案增加，為家庭成員間交互感染，其中有二位大人症狀較嚴重。

### IV. 腹瀉(通報定義:每日腹瀉三次以上，合併下列任何一項：嘔吐、發燒、黏液狀或血絲、水瀉。)

診所定點醫師通報腹瀉病例比率較前 1 週下降 0.9%，近 4 週（95 年第 21-24 週）腹瀉病例比率(%)為：2.32、2.37、2.34、2.32；與前 1 週比較，台北區與中區呈下降，餘四區則呈上升趨勢。

※定點醫師特別反映事項：

1. 高雄市、屏東縣、台南縣、嘉義縣、台東縣多位定醫通報疑似輪狀病毒造成的腹瀉、嘔吐個案。

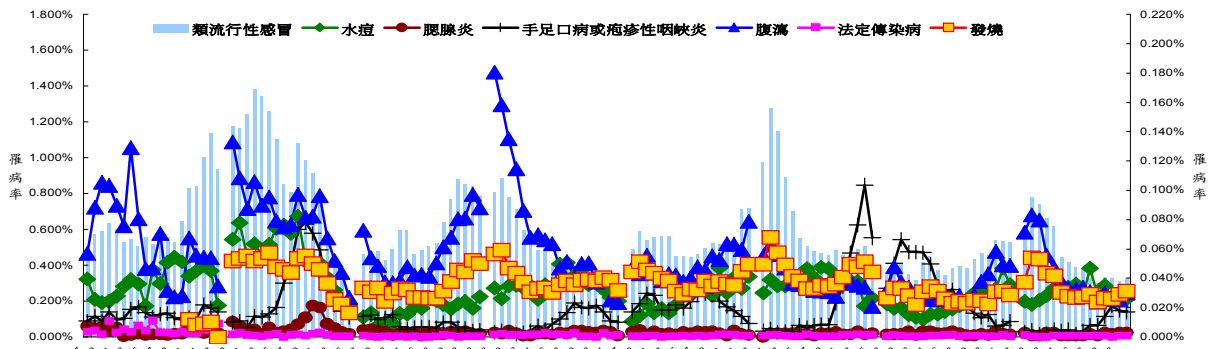
- 嘉義縣邱醫師反映本週上呼吸道感染合併水瀉症狀有增加趨勢，平均 3-5 次/天。
- 台南縣佳里鎮賴醫師反映本週以來病毒性胃腸炎病例有增多趨勢。

**V. 其他疾病反映事項：**

- 北區、中區、南區定醫通報多起疑似疱疹性牙齦口腔炎、腮腺炎、帶狀疱疹、單純疱疹、腺病毒、隱翅蟲感染、疥瘡、哮喘症、蕁麻疹、沙門氏桿菌感染、等個案。
- 高雄市顏醫師反應上週氣喘病患增加。

**學校傳染病監視通報資料**  
**2006 年第 24 週 (2006.06.11-2006.06.17)**

**一、趨勢圖**



圖五：台灣地區學校傳染病監視通報疾病別罹病率--依週別(91.9.08(91年37週)-95.06.17(95年24週))

註：1.罹病率(%) = 發生人數 / 該週總就學人數 x 100  
 2. 91年參與通報學校數為全國134所公立小學及其附設幼稚園  
 92年參與通報學校數為全國451所公立小學及其附設幼稚園  
 3. 91年51週在屏東縣市試辦, 92年9週起全國進行通報「發燒」項目  
 4. 92年17週和平醫院因SARS封院引起社會恐慌及學校停課等  
 5. 類流行性感冒及發燒請參照左y軸, 其他疾病參照右y軸

**二、重點摘要**

**95 年第 24 週學校傳染病監視通報系統：**

- **【手足口病或疱疹性咽峽炎】**本週罹病率較上週下降，除中區上升外，其餘五區皆呈持平或下降趨勢；
- **【類流行性感冒】**本週罹病率較上週下降；其中除南區、東區上升外，其餘四區皆呈下降趨勢；
- **【水痘】**本週罹病率較上週下降；其中除南區、東區上升外，其餘四區皆呈下降趨勢；
- **【腮腺炎】**本週罹病率較上週下降；六區皆呈持平或下降趨勢；
- **【腹瀉】**本週罹病率較上週下降；其中台北區、南區及高屏區上升，其餘三區皆呈下降趨勢；
- **【發燒】**本週罹病率較上週下降，除中區上升外，其餘五區皆呈下降趨勢。

**三、學校傳染病監視疾病別與罹病率變動幅度列表**

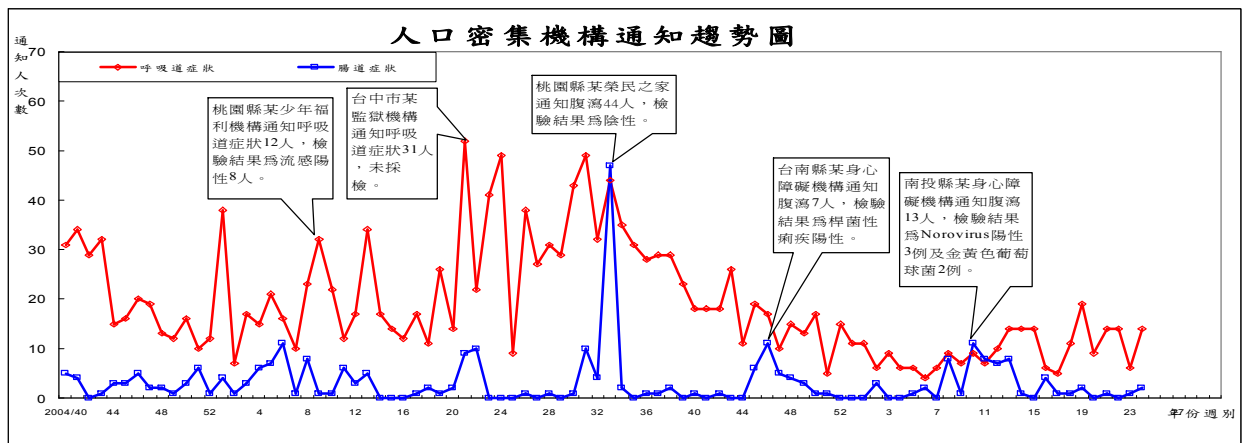
疾病別 / 變化情況	變化情況	罹病率增減幅度(%)	本週罹病率(%)	上週罹病率(%)
手足口病或疱疹性咽峽炎	↓	23.529	0.013	0.017
類流行性感冒	↓	6.728	0.305	0.327
水痘	↓	19.231	0.021	0.026
腮腺炎	↓	33.333	0.002	0.003

疾病別 / 變化情況	變化情況	罹病率增減幅度(%)	本週罹病率(%)	上週罹病率(%)
腹瀉	↓	6.667	0.028	0.030
發燒	↓	4.688	0.244	0.256

註：罹病率之百分比取至小數點後三位，罹病率增減幅度計算係採實際值比較之結果。

## 人口密集機構傳染病監視通報資料 2006年第24週(2006.06.11-2006.06.17)

### 一、趨勢圖



### 二、重點摘要

- 95年第24週人口密集機構已確認機構數1641家，出現呼吸道症狀14人次(較前一週6人次上升)，腸道症狀2人次(較前一週1人次略上升)。
- 本週各區確認率：台北區94.95%、北區97.54%、中區100%、南區100%、高屏區97.23%、東區100%。
- 第24週人口密集機構傳染病監視作業各機構別通報狀況：

區別：全區

縣市別：台北市、基隆市、台北縣、宜蘭縣、金門縣、連江縣、新竹市、桃園縣、新竹縣、苗栗縣、台中市、台中縣、彰化縣、南投縣、台南市、嘉義市、雲林縣、嘉義縣、台南縣、高雄市、高雄縣、屏東縣、澎湖縣、花蓮縣、台東縣

機構別	機構數	總人次數	發燒	咳嗽	類流感	腹瀉三次	嘔吐或腹瀉	腹瀉有血絲	發燒群聚
老人安養機構	2	5	2	0	2	0	1	0	0
身心障礙機構	4	6	4	0	1	0	1	0	0
榮民之家	2	2	0	1	1	0	0	0	0
監獄	0	0	0	0	0	0	0	0	0
少年福利	0	0	0	0	0	0	0	0	0
育幼院	0	0	0	0	0	0	0	0	0
護理之家	2	2	2	0	0	0	0	0	0
康復之家	1	1	1	0	0	0	0	0	0

備註1：以發病週統計

資料下載日期：950620

備註2：發燒：發燒且有下列一種或一種以上的症狀：咳嗽、喉嚨痛、呼吸急促、流鼻涕

咳嗽：咳嗽持續三週

類流感：同時符合下列三項條件：a 突然發病，有發燒(耳溫超過38°C)及呼吸道感染；  
b 具有肌肉酸痛、頭痛、極度倦怠感其中一種症狀者；  
c 須排除單純性流鼻涕、扁桃腺炎與支氣管炎

腹瀉三次：一天內有腹瀉三次(含三次)以上

嘔吐或腹瀉：一天內有嘔吐或腹瀉兩次以上，且伴有腹痛或發燒

腹瀉有血絲：出現帶有血絲的腹瀉

發燒群聚：同一日內有三人或以上出現不明原因發燒症狀

- 最近兩週群聚事件：無。





## 國際疫情

### 霍亂—安哥拉、蘇丹 (WHO, 2006/6/21)

1. WHO 6/21 公布,安哥拉迄 6/19 累計霍亂 46,758 例,含 1,893 例死亡,致死率達 4.0%; 疫情範圍包括全國 18 省中的 14 省,49%病例發生在羅安達省、17%在 Benguela; 各省致死率在 1-30%之間;雖然目前大部分省份(如 Kwanza Norte、Bengo、Malange 及 Luanda 省)病例有下降趨勢,但 Luanda 及 Namibe 省每日發病率(daily incidence) 仍有 42%及 16%,並且每日仍約通報 125 例。該國衛生部、WHO 及各相關組織已擬定短、中、長程的霍亂疫情因應計畫,派送霍亂醫療用品套組至疫情嚴重區,並持續支援各項防治措施如加強監測、消毒、分發用水等事項的執行。
2. WHO 6/21 公布,蘇丹北部 15 州中有 9 州爆發急性水性腹瀉疫情,4/21-6/18 累計 2,007 例,含 77 例死亡,致死率達 3.8%;35.3%病例發生在 Khartoum 州、26%在 North Kordofan; 139 件檢體中,70 件檢出 *Vibrio cholerae* O1 (Inaba),佔 50%。另外,南部 10 州中的 8 州亦爆發疫情,1/28-6/14 累計急性水性腹瀉 16,187 例,其中死亡 476 例,致死率達 3%;數件檢體檢出 *Vibrio cholerae* O1 (Inaba)。該國衛生部已成立工作小組協調疫情因應,WHO 也提供霍亂醫療用品套組及腸道病菌檢測的實驗室設備,實行各項防治措施,如加強監測通報系統、規範病例管理、促進衛教、氯化公共用水。

### 小兒麻痺症—納米比亞、剛果民主共和國、尼日 (ProMED, 2006/6/21)

1. 納米比亞衛生部 6/21 公布,迄今累計小兒麻痺 96 例,其中 15 例死亡。當局於 6/21 展開為期 3 天的全國性免疫接種計畫,涵蓋 200 萬人。
2. ProMED 6/21 報導,剛果民主共和國累計野生型小兒麻痺 2 例,皆為境外移入,最近 1 例發病於 4/24。
3. ProMED 6/21 報導,尼日累計野生型小兒麻痺 3 例,皆為境外移入,最近 1 例發病於 1/14。

### 食物中毒—香港 (香港政府新聞網, 2006/6/20)

香港 6/17 有 7 男 3 女 (28-45 歲) 在長洲 1 間酒樓午膳約 3 - 28 小時後,陸續出現腹瀉、腹痛、嘔吐及發燒的症狀。初步調查顯示,可能與細菌引致的食物中毒有關。

### 愛滋病—泰國 (中央廣播電台, 2006/6/22)

媒體 6/21 報導,泰國 1 名女性愛滋病患體內的愛滋病毒,檢出混有 A/E 與 C 亞型病毒,成為該國首例愛滋病/C 亞型病例。(註:C 亞型一般只在非洲發現。)

### 禽類禽流感—加拿大、尚比亞、法國 (商業電台、新城電台, 2006/6/20-21)

1. 加拿大當局在愛德華王子島發現 1 隻鵝帶有 H5 禽流感病毒,經化驗後,證實並非高病原性 H5N1 病毒。
2. 媒體 6/20 報導,尚比亞旅遊勝地利文斯頓市發現雞隻死亡,當局正進行測試,確定是否感染禽流感病毒。進食過死雞的居民,亦已送往醫院接受檢驗。

3. OIE 鑑於法國已近 4 個月未再發現禽流感疫情，擬將該國從禽流感流行國家名單中除名。日本 6/19 表示，會撤銷對法國禽鳥製品入口禁令。

## 禽流感一

WHO 公布之最新人類禽流感病例數統計，如下表：

	2003年		2004年		2005年		2006年		總計	
	確定	死亡	確定	死亡	確定	死亡	確定	死亡	確定	死亡
亞塞拜然	0	0	0	0	0	0	8	5	8	5
柬埔寨	0	0	0	0	4	4	2	2	6	6
中國	0	0	0	0	8	5	11	7	19	12
吉布地	0	0	0	0	0	0	1	0	1	0
埃及	0	0	0	0	0	0	14	6	14	6
印尼	0	0	0	0	17	11	34	28	51	39
伊拉克	0	0	0	0	0	0	2	2	2	2
泰國	0	0	17	12	5	2	0	0	22	14
土耳其	0	0	0	0	0	0	12	4	12	4
越南	3	3	29	20	61	19	0	0	93	42
總計	3	3	46	32	95	41	84	54	228	130

## 防疫速訊電子報 9524 期

- 一、台灣今年 5 月法定傳染病疫情[http://www.cdc.gov.tw/index\\_news\\_info.asp?data\\_id=1646](http://www.cdc.gov.tw/index_news_info.asp?data_id=1646)。
- 二、流感大流行準備工作上緊發條 236 萬 9 千人份克流感、瑞樂沙全部到位  
[http://www.cdc.gov.tw/index\\_news\\_info.asp?data\\_id=1648](http://www.cdc.gov.tw/index_news_info.asp?data_id=1648)。
- 三、全國腸病毒重症疫情呈上升趨勢，定醫監測值亦連續四週高於流行閾值上限，預測將達到流行高峰，請民眾務必小心防範  
[http://www.cdc.gov.tw/index\\_news\\_info.asp?data\\_id=1657](http://www.cdc.gov.tw/index_news_info.asp?data_id=1657)。
- 四、豪雨過後，病媒孳生，登革熱疫情一觸即發  
[http://www.cdc.gov.tw/index\\_news\\_info.asp?data\\_id=1658](http://www.cdc.gov.tw/index_news_info.asp?data_id=1658)。
- 五、外勞健檢指定醫院名單將有變動，雇主或仲介業者應預先規劃  
[http://www.cdc.gov.tw/index\\_news\\_info.asp?data\\_id=1644](http://www.cdc.gov.tw/index_news_info.asp?data_id=1644)。
- 六、支持與關懷 — 中央、地方攜手探視關愛之家  
[http://www.cdc.gov.tw/index\\_news\\_info.asp?data\\_id=1643](http://www.cdc.gov.tw/index_news_info.asp?data_id=1643)。
- 七、96 年度委託研究計畫徵求案開跑  
[http://www.cdc.gov.tw/index\\_news\\_info.asp?data\\_id=1647](http://www.cdc.gov.tw/index_news_info.asp?data_id=1647)。



## 定點監視週報

原刊名：定醫監視週報

民國 94 年 7 月 15 日更名

週刊

編者：行政院衛生署疾病管制局

出版機關：行政院衛生署疾病管制局

地址：台北市林森南路 6 號

電話：(02) 2395-9825

網址：<http://www.cdc.gov.tw>

印刷：九茹印刷有限公司

出版日期：95 年 6 月 16 日

創刊日期：94 年 7 月 15 日

定醫免付費專線：0800-880-995

定醫免付費傳真：0800-881-995

歡迎定點醫師來電提供建議

聯絡人：第五組（疾病監測）蔡佳倫、郭易冰

電子出版品說明：本刊同時登載於行政院衛生署疾病管制局網站

定價：每期新台幣 85 元

長期訂戶一年五十二期 新台幣 1300 元 請洽三民書局（郵資另計）

### 經銷處

#### 台北

五南文化師大店 地址：106 台北市師大路 129 號 B1F 電話：(02) 23684985

國家書坊 地址：台北市八德路三段 10 號 電話：(02)25781515 轉 643

三民書局 地址：台北市重慶南路一段 61 號 電話：(02)23617511

#### 台中

五南文化台中總店 地址：400 台中市中山路 2 號 電話：(04)2260330

沙鹿店 地址：433 台中縣沙鹿鎮中正街 77 號 電話：(04) 26631635

逢甲店 地址：407 台中市逢甲路 218 號 電話：(04) 27055800

嶺東書坊 地址：408 台中市南屯區嶺東路 1 號 電話：(04) 23853672

#### 彰化

新進圖書廣場 地址：彰化市光復路 177 號 電話：(04)7252792

#### 高雄

五南文化高雄一店 地址：800 高雄市中山一路 290 號 電話：(07) 2351960

復興店 地址：800 高雄市復興一路 42 號 電話：(07) 2265968

青年書局 地址：高雄市青年一路 141 號 電話：(07)3324910

#### 屏東

五南文化屏東店 地址：900 屏東市民族路 104 號 2F 電話：(07) 2265968

網路書店：國家書坊網路書店網址：<http://www.govbooks.com.tw/>

GPN：2009404139

ISSN 1817-647X



防疫視同作戰·團結專精實幹  
網址：<http://www.cdc.gov.tw>  
民眾疫情通報及諮詢服務專線  
**1922**

ISSN 1817-647X



9 771817 647009

GPN : 2009404139

定價：新台幣 85 元