

ISSN 1817-647X

定點監視週報

週刊
第 3 卷第 16 期

行政院衛生署疾病管制局

中華民國 96 年 04 月 27 日

本期內容

2007 年第 16 週 (04/15-04/21)

定點監視週報

Sentinel Surveillance Weekly Report

訊息交流：	
預防接種政策突破新思維、檢討過去，挑戰未來，衛生署今舉辦 96 年登革熱防治工作檢討會	1
實驗室檢驗：病毒性合約實驗室檢驗結果	2
定點醫師監視資料	4
學校監視資料	6
人口密集機構監視資料	7
國際疫情	8
防疫速訊 9616 期	9

病毒性腸胃炎衛教資料已經上網公告，請洽本局網站查詢。 <http://www.cdc.gov.tw>

為響應環保並加速資訊傳遞，若您願意由紙本郵寄改為 E-mail 方式收取本刊物，請電話或傳真告知本局第五組蔡佳倫小姐。 電話：0800-880995；傳真：0800-881995

訊息交流



1. 腸病毒相關衛教單張及海報，請逕洽各縣市衛生局或至疾病管制局全球資訊網下載，網址

http://www.cdc.gov.tw/index_info_info.asp?data_id=1007

2. 預防接種政策突破新思維

眾所皆知人類針對傳染病的控制，疫苗的貢獻絕對是其他醫療所無法取代的，預防接種是傳染病防治最直接、最經濟、最有效的方法，是國家防疫工作最重大的基石，它也絕對是各國公共衛生業務最具成本效益的投資與首要策略。台灣在政府積極實施各項預防接種政策與建立堅實的衛生行政組織配合推動下，多種侵襲我國民健康甚鉅的傳染病已陸陸續續得到有效控制或消失在歷史的軌跡中，對於傳染病控制的良好成效亦是有目共睹的，而如果沒有預防接種的持續推行，人們將面臨的疾病危機也將無法估計。

衛生署疾病管制局表示，基於國際間目前不斷投注研發新疫苗、開發多合一疫苗、延長疫苗的保護期等重點突破，各國政府亦均充分運用國家資源，導入新疫苗政策。政府除了維護現有預防接種優良體系與成果，亦積極推展我國預防接種政策新思維，朝疫苗種類多元化、接種對象全民化、服務體系便民優質化、財源供應獨立多元化等方向，並針對以下經我國預防接種諮詢委員會深入研提優先順序之新增疫苗項目，已研擬計畫方案，積極尋求突破，逐序爭取納入常規接種政策，期能達到疫苗接種的最大效益及整體防疫的成效，俾能全力保障國民的健康。

(一) 以減量之破傷風白喉非細胞性百日咳混合疫苗 (Tdap) 取代現行國小一年級全面接種之破傷風減量白喉混合疫苗 (Td)

(二) 5 歲以下肺炎鏈球菌高危險群接種結合型肺炎鏈球菌疫苗 (PCV)

(三) 幼兒常規接種採用多合一疫苗

(四) 幼兒常規接種結合型肺炎鏈球菌疫苗

(五) 65 歲以上老人接種多醣體肺炎鏈球菌疫苗 (PPV)

3. 檢討過去，挑戰未來，衛生署今舉辦 96 年登革熱防治工作檢討會

衛生署於今 (27) 日上午 9 時假高雄縣舉辦「96 年登革熱防治工作檢討會」，由該署與各縣市衛生局人員共同參與，除了對過去的防治策略進行檢討之外，也一起展望未來，希望在今年流行季來臨之前，早期落實登革熱防治工作，掌握防疫先機。

根據該署疾病管制局資料顯示，今 (96) 年截至 4 月 24 日為止，共有 16 例本土確定病例，其中

高雄市 14 例、高雄縣 2 例，這 16 例病例的發病時間都在今年 3 月以前，屬於 95 年疫情的尾聲，但是與去（95）年年初僅 2 例病例的疫情相較，衛生單位均不敢掉以輕心；而境外移入病例共有 22 例，其中以印尼 14 例最多，泰國 3 例次之，新加坡及越南各 2 例，1 例來自柬埔寨，與去年同期的 17 例相較之下，顯示如何做好登革熱境外移入的風險管理，也是今年必須加強的重點。

衛生署針對今年的登革熱防治，包括二大層面，一是加強登革熱境外移入之風險管理，二是未發生疫情時，即務實執行「清除孳生源」行動方案；同時也訂出四大策略：一、降低病毒移入風險；二、社區參與、全民動員；三、主動查報、積極管理；四、儲備防疫能量，時時備戰。疾管局同時將尋求與國際旅遊相關企業團體之合作，以加強登革熱的衛教宣導，並針對高風險地區（如越南及印尼）回國民眾，加強登革熱境外移入風險之管理，以期降低今年登革熱疫情之發生機率。



實驗室檢驗

呼吸道病毒／腸病毒監測檢體檢驗結果

1. 檢體來源：(1) 合約實驗室所在醫學中心之醫院門診、急診及住院病人 (2) 定點採檢點之門診病人。
2. 合約實驗室檢驗結果：

呼吸道病毒：實驗室監測 96 年第 13-16 週之採檢定醫檢體，近 6 週流感病毒分離以檢出 A/H3 型為主，而其他呼吸道病毒則以檢出 HSV (Herpes simplex virus) 與 Adenovirus 為主。

腸病毒：實驗室監測 96 年第 13-16 週之採檢定醫檢體，腸病毒以檢出 CA (Coxsackie virus A) 為主。

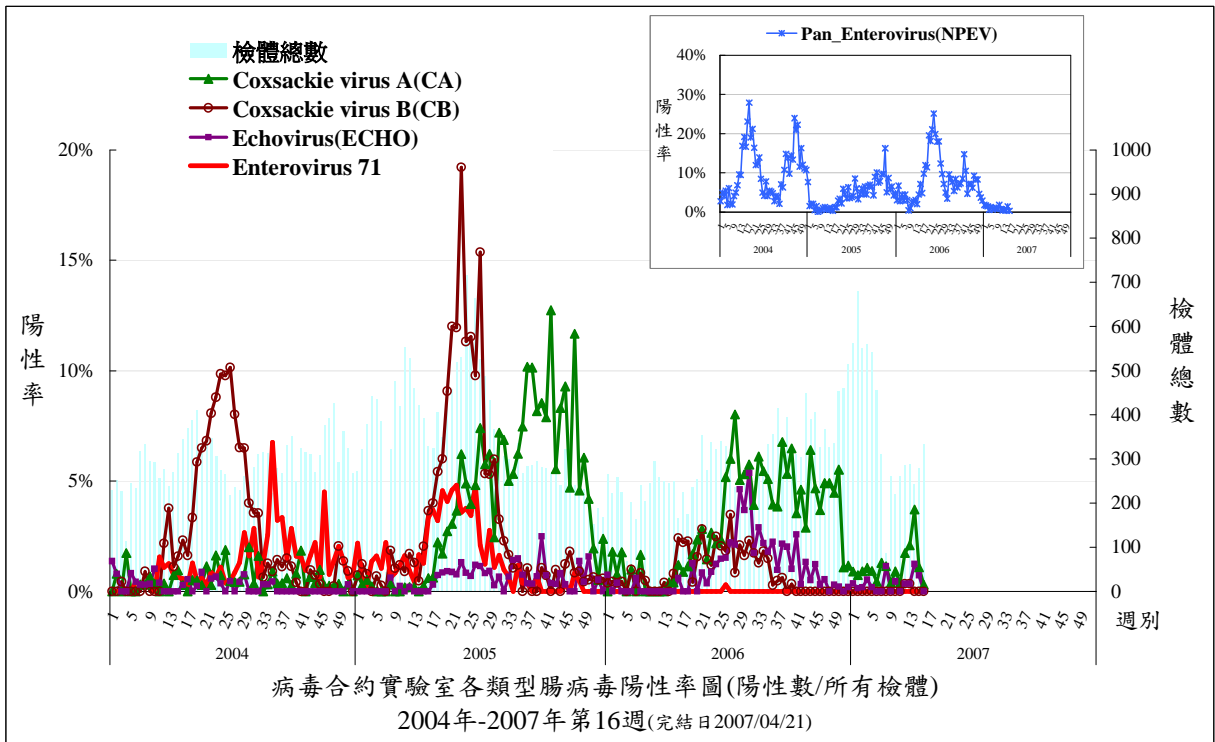
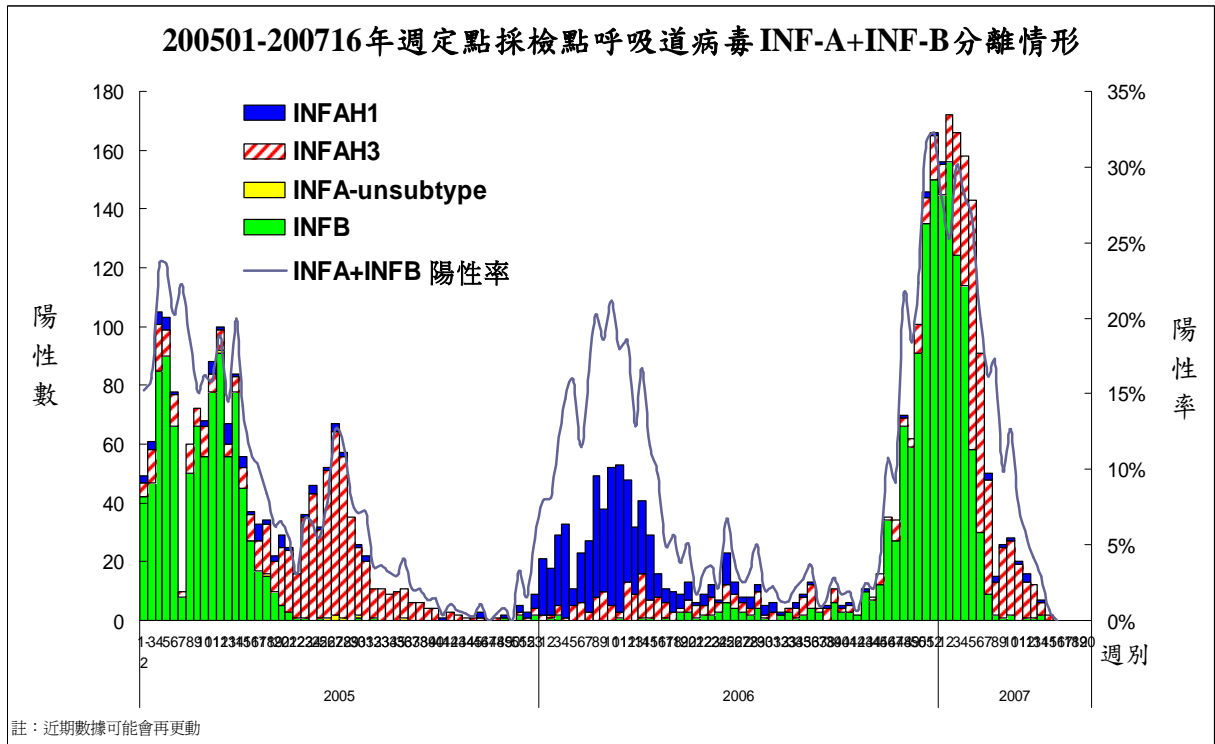
(2006~2007年)期間	2006 1/1-12/31	2007 3/11-3/17 (11週)	2007 3/18-3/24 (12週)	2007 3/25-3/31 (13週)	2007 4/1-4/7 (14週)	2007 4/8-4/14 (15週)	2007 4/15-4/21 (16週)	2007 1/1-4/21
病毒型別								
CA2	51	0	0	0	0	0	0	1
CA4	261	0	5	3	3	1	0	43
CA5	59	0	0	0	0	0	0	2
CA6	0	0	0	0	3	1	1	5
CA9	39	0	0	0	0	0	0	0
CA10	25	0	0	3	2	1	0	8
CA16	61	1	0	0	0	0	0	1
CA24	4	0	0	0	1	0	0	1
CB1	4	0	0	0	0	0	0	0
CB2	115	0	1	1	0	0	0	2
CB3	0	0	0	0	0	0	0	0
CB4	2	0	0	0	0	0	0	0
ECHO4	57	0	0	0	1	0	0	4
ECHO6	58	0	1	1	1	2	0	11
ECHO9	26	0	0	0	0	0	0	1
ECHO11	9	0	0	0	0	0	0	0
ECHO30	8	0	0	0	0	0	0	0
EV71	1	0	0	0	0	0	0	0
POLIO1	13	0	0	0	0	0	0	2
POLIO2	8	0	0	0	0	0	0	1
POLIO3	5	0	0	0	0	0	0	1
Untypeable NPEV	1275	2	1	2	1	4	1	63
INFAH1	492	1	3	0	1	0	0	12
INFAH3	238	19	12	11	4	2	0	405
INFA Other	0	0	0	0	0	0	0	0
INFB	663	0	1	1	2	0	0	645
PARAINF1	116	2	1	1	0	0	0	18
PARAINF2	9	0	0	0	0	0	0	4
PARAINF3	124	5	2	3	3	3	0	42
PARAINF4	1	0	0	0	0	0	0	0
ADENO	117	19	19	15	11	8	0	276
CMV	786	2	3	1	1	0	0	23
HSV1	590	13	20	16	7	4	4	188
HSV2	11	0	1	0	0	0	0	3
RSV	64	4	2	2	1	0	0	25
VZV	0	0	0	0	0	0	0	0
病毒總分離數	5292	68	72	60	42	26	6	1787
總檢體數	15292	263	287	288	243	278	333	5923
病毒總分離率	34.61%	25.86%	25.09%	20.83%	17.28%	9.35%	1.80%	30.17%

註：依實驗室檢體收件日統計

96.04.24製

註：Untypeable NPEV 為 Untypeable Non-Polio Enterovirus。

二、呼吸道病毒／腸病毒檢驗陽性率趨勢圖



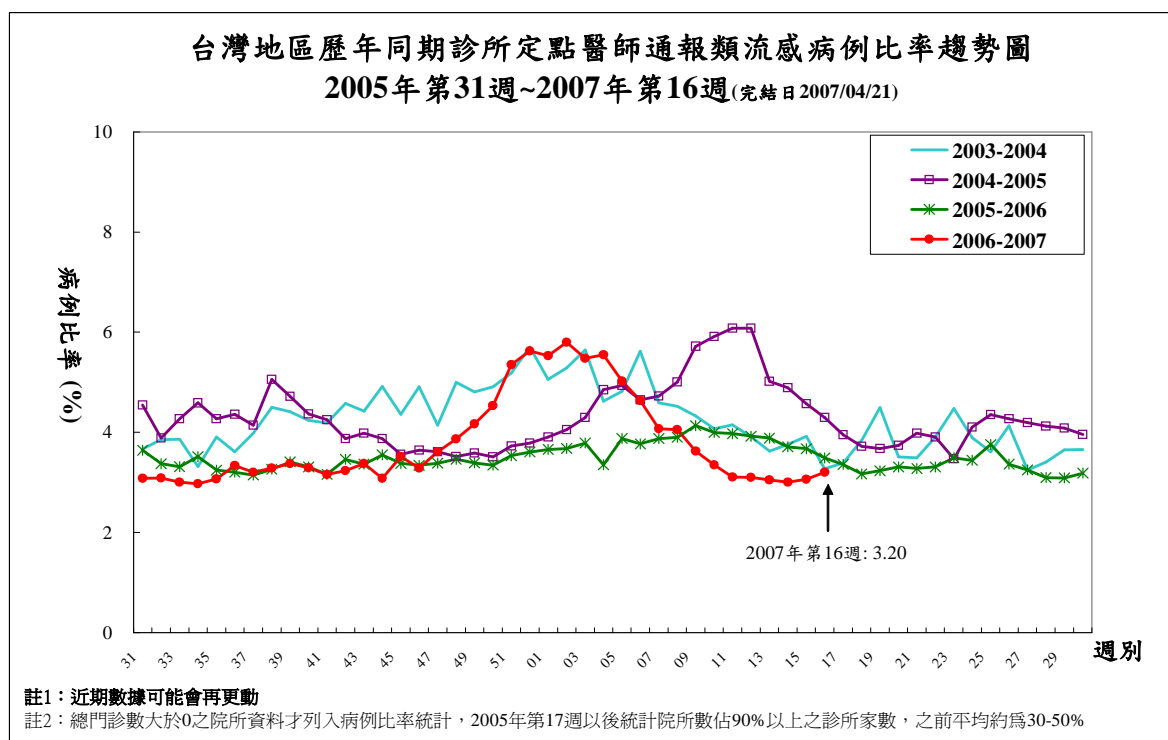
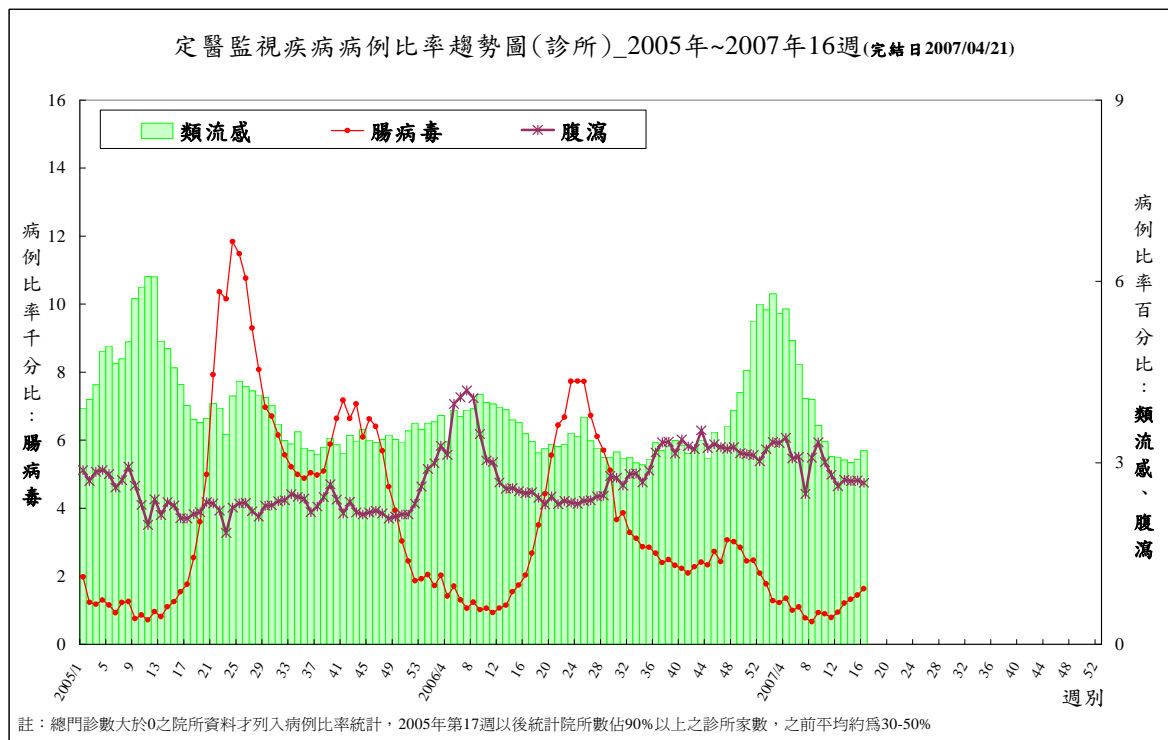


定點醫師監視通報資料

2007年第16週(2007/04/15~2007/04/21)疫情摘要

註1：96年第16週有473家定點醫師通報病例，以下內容均係定點醫師依據臨床診斷所提供資料分析之疫情摘要。以下統計值為病例比率(病例數/總門診數)。
 註2：96年定點醫師監視通報項目為：類流感、腹瀉、手足口病/疱疹性咽峽炎。

一、趨勢圖



二、重點摘要

I. 類流感(通報定義:突然發病,有發燒(耳溫 $\geq 38^{\circ}\text{C}$)及呼吸道症狀,且有肌肉酸痛或頭痛或極度倦怠感。排除單純性流鼻水、扁桃腺炎與支氣管炎。)

診所定點醫師通報類流感病例比率較前 1 週增加 4.6%,較去年同期減少 8.2%,近 4 週(96 年第 13-16 週)類流感病例比率(%)為:3.04、3.01、3.06、3.20;與前 1 週比較,中區與高屏區呈下降,餘四區則呈上升趨勢。

※定點醫師特別反映事項:

1. 台北市大安區王醫師表示類流感仍以上呼吸道急性感染為主。
2. 北區本週類流感個案有減緩趨勢。
3. 雲林縣麥寮鄉林醫師反映本週以來類流感個案有上升趨勢。
4. 嘉義縣朴子市林醫師反映本週類流感個案於成人年齡層有趨緩趨勢。
5. 高雄市三民區邱醫師反映上週疑似類流感病患較為增加,年齡層大人小孩皆有。

II. 手足口病與疱疹性咽峽炎(通報定義:手足口病-口、手掌、腳掌及/或膝蓋、臀部出現小水泡;疱疹性咽峽炎-發燒、咽部出現小水泡或潰瘍。)

診所定點醫師通報腸病毒病例比率較前 1 週增加 13.1%,較去年同期減少 19.6%,近 4 週(96 年第 13-16 週)腸病毒病例比率(千分比)為:1.21、1.32、1.44、1.63;本週與前 1 週比較,台北區、北區及中區呈上升,餘三區則呈下降趨勢;腸病毒以疱疹性咽峽炎為多,與前 1 週比較,手足口病持平,疱疹性咽峽炎呈上升趨勢。

※定點醫師特別反映事項:

1. 宜蘭縣吳醫師表示腸病毒病例增多。
2. 宜蘭市李醫師表示疱疹性咽峽炎病例增多。
3. 宜蘭縣吳醫師表示疱疹性咽峽炎仍有偶發。
4. 苗栗市吳醫師反映疱疹性咽峽炎增加,多為單一個案,年齡層多為幼稚園。
5. 桃園縣多位醫師反映疱疹性咽峽炎增加,多為單一個案,症狀輕微。
6. 彰化縣鹿港鎮蔡醫師、員林鎮楊醫師通報多起手足口病個案,有家庭成員相互傳染情形。
7. 台中市西區鄭醫師通報多起疱疹性咽峽炎個案,症狀屬輕症,有家庭成員相互傳染情形。

III. 腹瀉(通報定義:每日腹瀉三次以上,合併下列任何一項:嘔吐、發燒、黏液狀或血絲、水瀉。)

診所定點醫師通報腹瀉病例比率較前 1 週減少 1.5%,較去年同期增加 6.9%;近 4 週(96 年第 13-16 週)腹瀉病例比率(%)為:2.72、2.70、2.71、2.67;與前 1 週比較,台北區與北區呈上升,餘四區則呈下降趨勢。

※定點醫師特別反映事項:

1. 台北縣樹林鎮謝醫師表示腹瀉略為增加。
2. 桃園縣大園鄉翁醫師反映本週疑似輪狀病毒感染個案較多。
3. 台中縣后里鄉戴醫師反映本週腹瀉個案有增加趨勢,病程屬輕症約 2-3 天痊癒。
4. 雲林縣斗六市鄭醫師、斗南鎮陳醫師、高雄縣鳳山市黃醫師均反映本週以來腹瀉個案有減少趨勢。
5. 嘉義縣新港鄉張醫師反映腹瀉個案還是持續不少,主要症狀還是水瀉、有 2-3 成併有輕微發燒、嘔吐等症狀。

- 嘉義縣朴子市吳醫師反映本週腹瀉個案有減少趨勢，有 2-3 成係飲食不當引起，其餘是病毒性的相互感染。
- 嘉義縣朴子市王醫師反映本週病毒性腹瀉個案有趨緩趨勢，比起上週約減少 4 成。
- 嘉義縣鹿草鄉林醫師反映本週腹瀉個案有增加趨勢，有 7 成係家庭成員相互感染。
- 嘉義縣竹崎鄉林醫師反映腹瀉個案有趨緩約 5 成；主要是家庭式群聚感染減少。

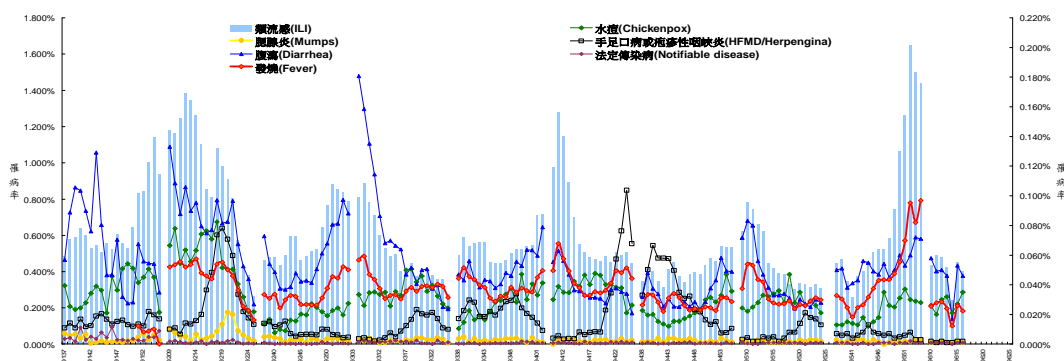
IV. 其他疾病反映事項：

- 台北縣新莊市王醫師、台北市大安區劉醫師、文山區林醫師皆表示氣喘、蕁麻疹、過敏、皮膚病及腸胃炎病例增多。
- 台北縣瑞芳鎮許醫師表示乾咳病例增加很多。
- 台北縣樹林鎮謝醫師表示感冒個案減少，個案第一主訴多為咽喉疼痛。
- 桃園市郭醫師、許醫師反映一般感冒、發燒、過敏性鼻炎及氣喘病例仍較多。
- 高雄市三民區邱醫師反映腺病毒感染病患上週稍微減少，有喉嚨化膿，鼻竇炎及腹瀉等症狀；沙門氏桿菌病患約有 2 位病患，有血便的現象。
- 高雄市苓雅區顏醫師反映有些病患高燒不退，懷疑是腺病毒感染。
- 北區、中區、南區定醫通報多起疱疹性口腔炎、腮腺炎、水痘、腺病毒感染、玫瑰疹、帶狀疱疹、單純性疱疹、蕁麻疹等個案。

學校傳染病監視通報資料

2007 年第 16 週 (2007/04/15~2007/04/21) 疫情摘要

一、趨勢圖



圖三：台灣地區學校傳染病監視通報疾病別罹病率--依週別(91.9.08(91年37週)-96.04.21(96年16週))

註：1. 罹病率(%) = 發生人數 / 該週總就學人數 x 100
 2. 91年參與通報學校數為全國134所公立小學及其附設幼稚園
 92年參與通報學校數為全國451所公立小學及其附設幼稚園
 3. 91年51週在屏東縣市試辦，92年9週起全國進行通報「發燒」項目
 4. 92年17週和平醫院因SARS封院引發社會恐慌及學校停課等
 5. 類流感及發燒請參照左y軸，其他疾病參照右y軸

二、重點摘要

96 年第 16 週 (96/04/15-96/04/21) 學校傳染病監視通報系統

警界值：92 至 95 年三週(本週及前後一週)

- 因 4/20~4/26 逢台南縣主辦全國小學運動會，台南縣部分學校校護被派支援參加，本週南區上傳率較低為 85%，而各疾病罹病率大多皆較第 15 週低，可能因逢運動會影響，將密切注意下週學童罹病率。
- 【手足口病或疱疹性咽峽炎】96 年第 16 週學校傳染病通報腸病毒罹病率與第 15 週持平，較去年同期持平；近 4 週 (96 年第 13-16 週) 腸病毒罹病率為(%)：0.001、0.001、0.002、0.002；本週與第 15 週比較，除南區、高屏區、東區無病例、北區持平外，其餘二區為上升；
- 【類流感】96 年第 16 週學校傳染病通報類流感罹病率較第 15 週下降 11.48%，較去

- 年同期高；近4週（96年第13-16週）類流感罹病率(%)為：0.425、0.239、0.453、0.401；本週與第15週比較，除南區、東區呈上升趨勢外，其於四區皆下降；
- 【水痘】96年第16週學校傳染病通報水痘罹病率較第15週上升29.63%，較去年同期低；近4週（96年第13-16週）水痘罹病率(%)為：0.032、0.021、0.027、0.035；本週與第15週比較，除東區無病例外，其餘五區皆呈上升趨勢；
 - 【腮腺炎】96年第16週學校傳染病通報腮腺炎罹病率較第15週下降50.00%，與去年同期持平；近4週（96年第13-16週）腮腺炎罹病率(%)為：0.001、0.001、0.002、0.001；本週與第15週比較，除台北區、南區持平外，其餘四區皆無病例；
 - 【腹瀉】96年第16週學校傳染病通報腹瀉罹病率較第15週下降13.21%，較去年同期高；近4週（96年第13-16週）腹瀉罹病率(%)為：0.046、0.017、0.053、0.046；本週與第15週比較，除北區、東區呈上升趨勢外，其於四區皆下降；
 - 【發燒】96年第16週學校傳染病通報發燒罹病率較第15週下降13.68%，較去年同期低；近4週（96年第13-16週）發燒罹病率(%)為：0.196、0.100、0.121、0.183；本週與第15週比較，除北區、南區呈上升趨勢外，其於四區皆下降；

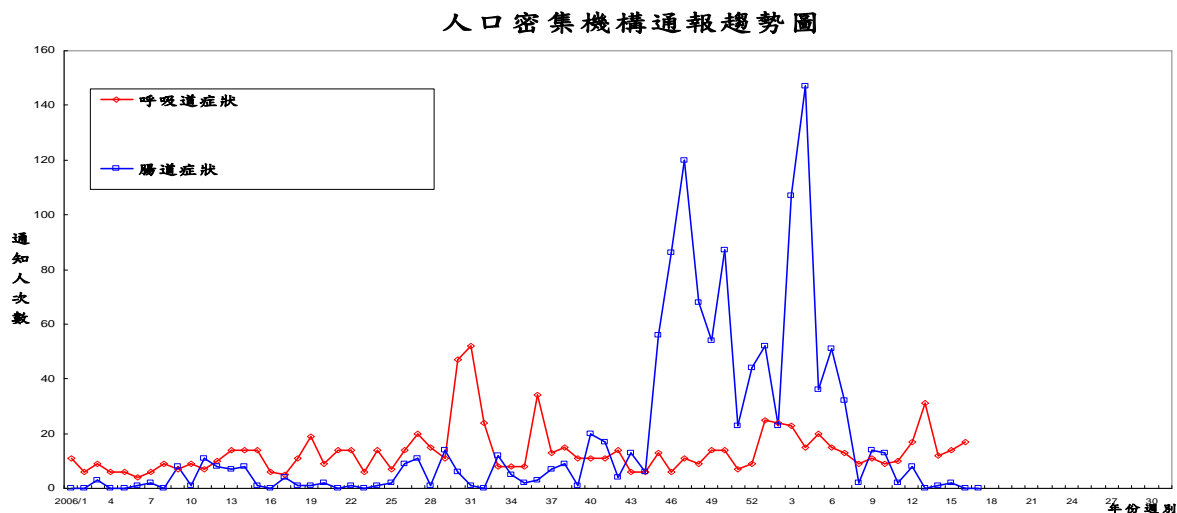
三、學校傳染病監視疾病別與罹病率變動幅度列表

疾病別 / 變化情況	較9615週	較警戒值之移動平均	較平均值
類流感	↓11.48%	低	高
發燒	↓13.68%	低	高
腸病毒	持平	低	高
腹瀉	↓13.21%	低	高
水痘	↑29.63%	低	高
腮腺炎	↓50%	低	低

持註：罹病率之百分比取至小數點後三位，罹病率增減幅度計算係採實際值比較之結果。

人口密集機構傳染病監視通報資料 2007年第16週 (2007/04/15~2007/04/21) 疫情摘要

一、趨勢圖



二、重點摘要

1. 96年第16週人口密集機構已確認機構數1763家,出現呼吸道症狀17人次(較前一週上升3人次),腸道症狀0人次(與前一週持平)。
2. 本週各區確認率:台北區100%、北區100%、中區100%、南區100%、高屏區100%、東區100%。
3. 人口密集機構傳染病監視--各機構別通報狀況:

縣市別:台北市、高雄市、基隆市、新竹市、台中市、台南市、嘉義市、台北縣、桃園縣、新竹縣、宜蘭縣、苗栗縣、台中縣、彰化縣、南投縣、雲林縣、嘉義縣、台南縣、高雄縣、屏東縣、澎湖縣、花蓮縣、台東縣、金門縣、連江縣									
機構別	機構數	總人次數	發燒	咳嗽	類流感	腹瀉三次	嘔吐或腹瀉	血絲便	發燒群聚
老人安養機構	7	8	8	0	0	0	0	0	0
身心障礙	2	5	5	0	0	0	0	0	0
榮家	0	0	0	0	0	0	0	0	0
監獄	0	0	0	0	0	0	0	0	0
少年福利	0	0	0	0	0	0	0	0	0
育幼院	1	3	3	0	0	0	0	0	0
收容或暫置中心	0	0	0	0	0	0	0	0	0
護理之家	1	1	0	0	1	0	0	0	0
康復之家	0	0	0	0	0	0	0	0	0
備註:	資料下載時間:2007/4/25 下午 02:02:00								
發燒:	發燒且有下列一種或一種以上的症狀:咳嗽、喉嚨痛、呼吸急促、流鼻涕								
咳嗽:	咳嗽持續三週								
類流感:	同時符合下列三項條件:a突然發病,有發燒(耳溫超過38°C)及呼吸道感染;b具有肌肉酸痛、頭痛、極度倦怠感其中一種症狀者;c須排除單純性流鼻涕、扁桃腺炎與支氣管炎								
腹瀉三次:	一天內有腹瀉三次(含三次)以上								
嘔吐或腹瀉:	一天內有嘔吐或腹瀉兩次以上,且伴有腹痛或發燒								
血絲便:	出現帶有血絲的腹瀉								
發燒群聚:	同一日內有三人或以上出現不明原因發燒症狀								

4. 最近兩週群聚事件:(96/04/25 更新)

通報週別	通報日期	縣市鄉鎮	機構類別	發病人數	指標病例發病日期	疑似群聚事件摘要
16	960423	宜蘭縣(三星鄉)	身心障礙	8	960421	發燒群聚,採檢送驗中
16	960422	台北市	育幼院	3	960421	發燒群聚,未採檢



國際疫情

黃熱病—巴西 (ProMED, 2007/4/24)

巴西 Goias 州的 Jatai 小鎮發生 1 例黃熱病確定病例和 1 例疑似病例,目前州內全數農村人口正挨家挨戶接種疫苗,主要針對 Rio Claro 河岸居民。

麻疹—日本 (IDWR, 2007/4/13)

日本國立感染症研究所 4/20 發行的感染症週報中指出,麻疹兒童病例近 2 週持續增加,第 14 週(4/2-4/8)通報 32 例兒童病例,其中關東地區占 78% (25 例),包括埼玉縣 12 例,東京 6 例,神奈川縣 4 例,茨城縣、栃木縣、群馬縣各 1 例;今年累計通報 182 例,病例數最多的地區依序為埼玉縣 70 例、東京 28 例、千葉縣 14 例、愛知縣 13 例、神奈川縣 11 例、大阪 10 例,尤其關東地區南部的埼玉縣、東京、千葉縣、神奈川縣占 68% (123 例),該地區第 10 週以後的病例數占全國 74% 以上。2000-2006 年的患者以 1 歲兒童居多,今年則以 10-14 歲的患者 (27.8%) 最多。另外,該國 14 週通報 5 例成人病例,今年累計 47 例,其中 10-15 週占 34 例,尤以關東地區最明顯,包括東京 18 例及神奈川縣 5 例。目前以東京、埼玉縣為中心的關東地區正處於麻疹流行期。

手足口病—新加坡 (新加坡衛生部、ProMED, 2007/4/24)

新加坡 4/24 公佈，今年第 16 週 (4/15-4/21) 通報 688 例手足口病，已超過該國流行閾值，為今年病例數最高的一週，比去年同期 (398 例) 增加 72.86%，目前病毒型為 CA16，今年迄今累計 4,509 例。新加坡前次手足口病流行乃於去年 3 月底，當時一週通報 784 例。

登革熱—新加坡 (新加坡衛生部, 2007/4/24)

新加坡衛生部 4/24 公佈，今年第 16 週 (4/15-4/21) 通報登革熱 97 例，超過去年同期 (31 例) 3 倍，今年累計通報 1,040 例，較去年同期 (841 例) 增加 23.66%。另外，16 週通報 2 例登革出血熱 (去年同期 1 例)，今年累計通報 24 例，較去年同期 (19 例) 增加 26.32%。

水痘—新加坡 (新加坡衛生部, 2007/4/24)

新加坡衛生部 4/24 公佈，今年第 16 週 (4/15-4/21) 通報 702 例水痘，較去年同期 (535 例) 增加 32.21%，今年累計通報 9,905 例，較去年同期 (8,744 例) 增加 13.28%。

大腸桿菌—美國 (ProMED, 2007/4/24)

美國加州 Napa 郡 4/3-4/4 通報至少 3 名兒童感染大腸桿菌，患者在 St. Helena 及 Calistoga 少棒聯盟球場的小吃攤進食漢堡後發病，另有 2 名可能病例仍在調查中。目前已回收由 Merced-based Richwood Meat 公司於 2006 年 4-5 月生產並銷售至加州、亞利桑那州、愛達荷州、奧勒岡州和華盛頓州約 10 萬磅 (約 45360 公斤) 標示為 11806 的冷凍漢堡餡餅和牛絞肉，廠牌包括 Fireriver、Chef's Pride、Ritz Food、Blackwood Farms、California Pacific Associates、C&C Distributing、Golbon 及 Richwood，可能是屠宰的過程受污染。

WHO 公布之最新人類禽流感病例數統計，如下表：

禽流感—

WHO: 2007/4/11 公布之人類禽流感病例數統計：

國家	2003		2004		2005		2006		2007		總計	
	確定	死亡	確定	死亡	確定	死亡	確定	死亡	確定	死亡	確定	死亡
亞塞拜然	0	0	0	0	0	0	8	5	0	0	8	5
柬埔寨	0	0	0	0	4	4	2	2	1	1	7	7
中國	1	1	0	0	8	5	13	8	2	1	24	15
吉布地	0	0	0	0	0	0	1	0	0	0	1	0
埃及	0	0	0	0	0	0	18	10	16	4	34	14
印尼	0	0	0	0	19	12	56	46	6	5	81	63
伊拉克	0	0	0	0	0	0	3	2	0	0	3	2
寮國	0	0	0	0	0	0	0	0	2	2	2	2
奈及利亞	0	0	0	0	0	0	0	0	1	1	1	1
泰國	0	0	17	12	5	2	3	3	0	0	25	17
土耳其	0	0	0	0	0	0	12	4	0	0	12	4
越南	3	3	29	20	61	19	0	0	0	0	93	42
總計	4	4	46	32	97	42	116	80	28	14	291	172

防疫速訊電子報 9616 期

1. 公開徵選「台灣地區結核病社區防疫模式建構試辦計畫」，96 年 4 月 26 日上午 9 時截止收件
2. 疾病管制局呼應世界衛生組織病人安全政策 全力推動手部衛生
3. 日本關東地區正處於麻疹流行期，疾病管制局呼籲赴日旅客提高警覺，小心防範
4. 疾病管制局發布第 15 週重要國際疫訊，提醒出國民眾注意防範
5. 訂頒「營業衛生基準」，原「台灣省營業衛生輔導要點」停止適用
6. 3 月份法定傳染病境外移入確定病例之感染國家，以印尼居首
7. 疾病管制局發布第 14 週重要國際疫訊，提醒出國民眾注意防範
8. 免付費「1922」專線—便利民眾疫情通報及傳染病諮詢

定點監視週報

原刊名：定醫監視週報（民國 94 年 7 月 15 日更名）週刊

編者：行政院衛生署疾病管制局

總編輯：郭旭崧

主審：周志浩

主編群：曾淑慧、鄭雅芬

編輯群 1：孫芝佩、蔡佳倫、林育如、楊雅鈞

編輯群 2：吳幸真、周娟秀、廖碧嬋、張嘉信、周郁芳、高梅春

出版機關：行政院衛生署疾病管制局

地址：台北市林森南路 6 號

電話：(02) 2395-9825

網址：<http://www.cdc.gov.tw>

印刷：九易數碼科技印刷公司

出版日期：96 年 04 月 27 日

創刊日期：94 年 7 月 15 日

定醫免付費專線：0800-880-995

定醫免付費傳真：0800-881-995

歡迎定點醫師來電提供建議

電子出版品說明：本刊同時登載於行政院衛生署疾病管制局網站

定價：每期新台幣 85 元

長期訂戶一年五十二期 新台幣 1300 元 請洽三民書局（郵資另計）

經銷處

台北

五南文化師大店 地址：106 台北市師大路 129 號 B1F 電話：(02) 23684985

國家書坊 地址：台北市八德路三段 10 號 電話：(02)25781515 轉 643

三民書局 地址：台北市重慶南路一段 61 號 電話：(02)23617511

台中

五南文化台中總店 地址：400 台中市中山路 2 號 電話：(04)2260330

沙鹿店 地址：433 台中縣沙鹿鎮中正街 77 號 電話：(04) 26631635

逢甲店 地址：407 台中市逢甲路 218 號 電話：(04) 27055800

嶺東書坊 地址：408 台中市南屯區嶺東路 1 號 電話：(04) 23853672

彰化

新進圖書廣場 地址：彰化市光復路 177 號 電話：(04)7252792

高雄

五南文化高雄一店 地址：800 高雄市中山一路 290 號 電話：(07) 2351960

復興店 地址：800 高雄市復興一路 42 號 電話：(07) 2265968

青年書局 地址：高雄市青年一路 141 號 電話：(07)3324910

屏東

五南文化屏東店 地址：900 屏東市民族路 104 號 2F 電話：(07) 2265968

網路書店：國家書坊網路書店網址：<http://www.govbooks.com.tw/>

GPN：2009404139

ISSN 1817-647X



防疫視同作戰·團結專精實幹

網址：<http://www.cdc.gov.tw>

民眾疫情通報及諮詢服務專線

1922

ISSN 1817-647X



9 771817 647009

GPN : 2009404139

定價：新台幣 85 元