

ISSN 1817-647X

# 定點監視週報

週刊  
第 2 卷第 31 期

行政院衛生署疾病管制局

中華民國 95 年 8 月 11 日

# 定點監視週報

Sentinel Surveillance Weekly Report

## 本期內容

2006 年第 31 週 (7/30-8/5)

|                           |   |
|---------------------------|---|
| 訊息交流：                     | 1 |
| 結核病十年減半都治關懷員應戰            | 1 |
| 疾病管制局因應禽流感醫療(事)機構感染控制建議摘要 | 2 |
| 實驗室檢驗：病毒性感染症合約實驗室檢驗結果     | 3 |
| 定點醫師監視資料                  | 5 |
| 人口密集機構監視資料                | 7 |
| 國際疫情                      | 8 |
| 防疫速訊 9531 期               | 9 |

本刊自 94 年創刊滿一年，如有任何意見與建議請與我們聯繫，讓我們做的更好！

## 訊息交流



1. 腸病毒相關衛教單張及海報，請逕洽各縣市衛生局或至疾病管制局全球資訊網下載，網址 [http://www.cdc.gov.tw/index\\_info\\_info.asp?data\\_id=517](http://www.cdc.gov.tw/index_info_info.asp?data_id=517)
2. 「學校監視傳染病監視通報系統」敬請配合以下事項：
  - a. 學校傳染病監視通報資料自即日起因暑假暫停統計。95 學年第 1 學期通報期間，自 95 年 38 週(95 年 9 月 17 日)至 96 年第 1 週 (96 年 1 月 13 日)截止。
  - b. 學童感染疑似傳染病通報定義，請見「學童感染疑似傳染病登記週報表」背面說明。
3. 結核病十年減半都治關懷員應戰

衛生署疾病管制局表示，首批都治關懷員 193 人已於 4 月初陸續成軍並投入結核病防治工作。這批都治尖兵，在歷經疾管局嚴格的職前訓練、專業知識測試、結核病課程認證，並經測試及格後，才被授與都治關懷員認證證書，投入「送藥到手、服藥入口、吞了再走」的結核都治十年減半計畫，各縣市政府也將依照所轄地區之結核病人數評估，陸續召募都治關懷員，投入結核病十年減半計畫的防治工作。

疾管局亦指出，關懷員需具備恆心、耐心及愛心等「三心」。目前已實際從事都治關懷工作者計 193 人，女性人員居多，約佔 5 分之 4，學歷多為高中職以上，其中亦不乏退休的護理工作人員。由於結核病的治療多需六個月甚至以上，所以「都治」的全面落實執行可以藉由關懷員的關心及陪伴病人，讓他們不會覺得寂寞也更有勇氣來對抗結核病。

而在結核病治療的漫長歲月中，「都治關懷員」扮演病患的守護天使，幫助病人重拾健康，重拾信心，也協助社會減少一個感染源。此次，藉由六位「都治關懷員」的心情故事分享，讓我們充份了解到這份工作所需要的慈悲與勇氣，也因為他們的溫柔堅持，我們才能生活在健康、無慮的環境中，傲然生存。詳細資料請參考疾病管制局首頁：<http://www.cdc.gov.tw>

4. 為因應禽流感（新型流感）疫情大流行及避免醫院發生院內感染，本局已將 2006 WHO 感控指引中、英文版資料掛置網站，請至【本局全球資訊網 (<http://www.cdc.gov.tw>) 之「流感防治網」項下/感染防治/因應禽流感(新型流感)醫院感染管制措施指引專區】查詢。

## 衛生署疾病管制局因應禽流感醫療(事)機構感染控制建議 摘要

(摘自衛生署疾病管制局出版之 疫情報導)

2003 年在亞洲西南方禽鳥感染 H5N1 病毒爆發流行，目前疫情已擴散到世界各地。2003 年 12 月起已有許多國家傳出人類感染禽流感的案例，雖然目前該病毒尚未發展出有效的人傳人感染模式，各醫療(事)機構正面臨照護禽流感病人的挑戰。

世界衛生組織(WHO)為了協助所有國家的醫療機構因應禽流感的疫情，在 2004 年 3 月發布了第一版的醫療機構感染控制指引，並在 2006 年的 2 月及 4 月配合目前的疫情等級兩度發布修正版本，提醒全球的健康照顧工作者在照護禽流感病人時，應有適當的感染控制防護措施以降低禽流感病毒在健康照顧工作者、機構內的病人與訪客間傳播的可能性。

本次修訂的重點：除了將 2004 版七章七附錄大幅增加為廿一章十個附錄，針對醫療機構可能遭遇的困難與需注意的問題巨細靡遺的提供詳細的建議，並新增了：醫療機構的職責、職場安全規範、HCW 的訓練裝備與健康監測...等許多重要的章節或細則。此外在防護裝備的使用、特殊隔離對象陪病規定、隔離病房不足時的替代建議、家庭醫院化、集中照護、照護人員應固定、減少隔離區域內非必要的陳設、推廣呼吸道衛生與咳嗽禮節重視民眾通視教育等議題都有詳細的討論。

有關 H5N1 感控指引相關中英文全文資料、教育訓練教材及宣導重點單章均已刊載於疾病管制局全球資訊網/流感防治網/感染控制專區。歡迎自行下載參考運用。網址：[http://flu.cdc.gov.tw/vaccine\\_content.asp?data\\_id=2619](http://flu.cdc.gov.tw/vaccine_content.asp?data_id=2619)

為便利各級單位與個人學習效果評量，疾病管制局另設有知識檢測專區，提供 2006 年 WHO 感控指引及一般感染控制相關議題之測驗題庫。歡迎自行前往參加測驗。網址：<http://tb.cdc.gov.tw/slow/CA/LoginByCard.asp>，一般民眾可點選訪客專用→測驗→WHO 禽流感感控指引試卷→開啟試卷→輸入個人暱稱即可參加測驗(成績不納入計算)。醫事人員如欲保留成績記錄，可以由上述網址以醫事人員卡或身分證字號登錄進入鍵入個人資料，參加測驗(即可建立個人學習成績歷史檔)

完整資料請參考疾病管制局首頁：<http://www.cdc.gov.tw>



## 實驗室檢驗

### 病毒性感染症合約實驗室呼吸道病毒／腸病毒監測檢體檢驗結果

1. 本局病毒性感染症合約實驗室為下列 13 家：台大醫院、三軍總醫院、台北榮民總醫院、長庚紀念醫院林口分院、台中榮民總醫院、中國醫藥學院附設醫院、彰化基督教醫院、成大醫院、高雄醫學大學附設中和紀念醫院、高雄榮民總醫院、長庚紀念醫院高雄分院及佛教慈濟綜合醫院及中山醫學大學附設醫院。
2. 合約實驗室檢體來源：(1) 醫院門診、急診及住院病人 (2) 定點採檢點之門診病人。
3. 病毒合約實驗室檢驗結果：

呼吸道病毒：本局合約實驗室監測 95 年第 28-31 週之採檢定醫檢體，呼吸道病毒主要以檢出 HSV (Herpes simplex virus)、Adenovirus 及 PARAINF (Parainfluenza) 為主。

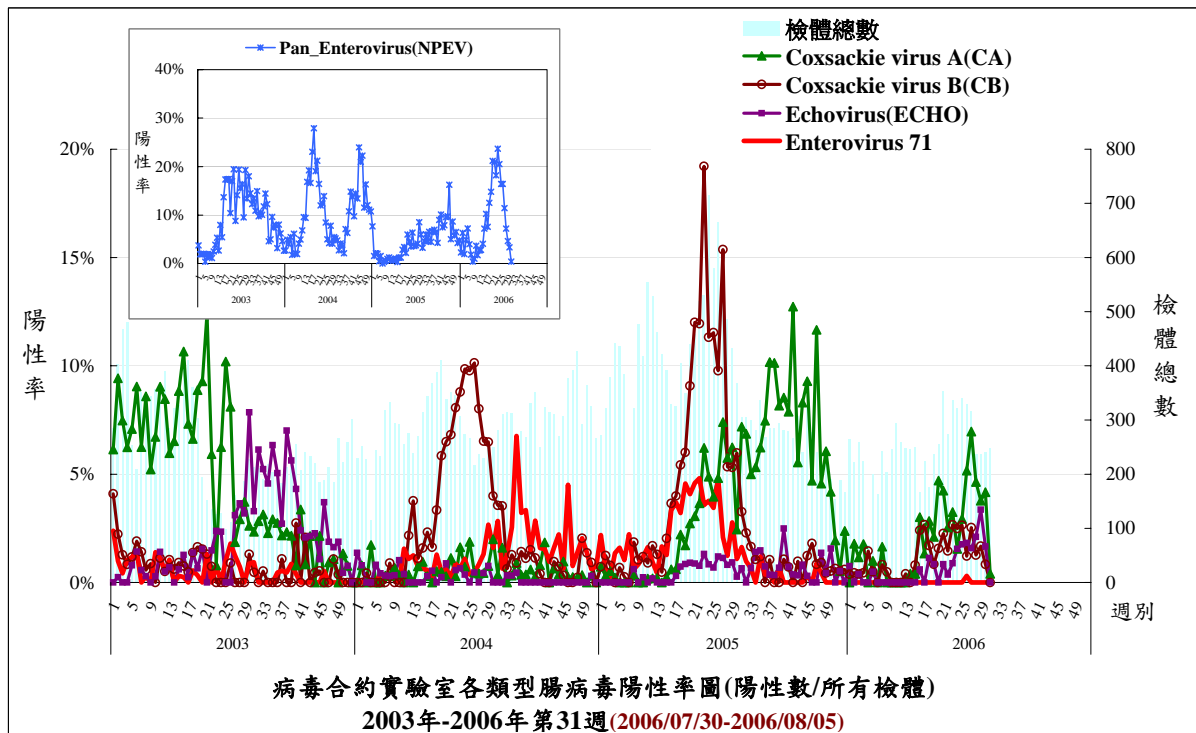
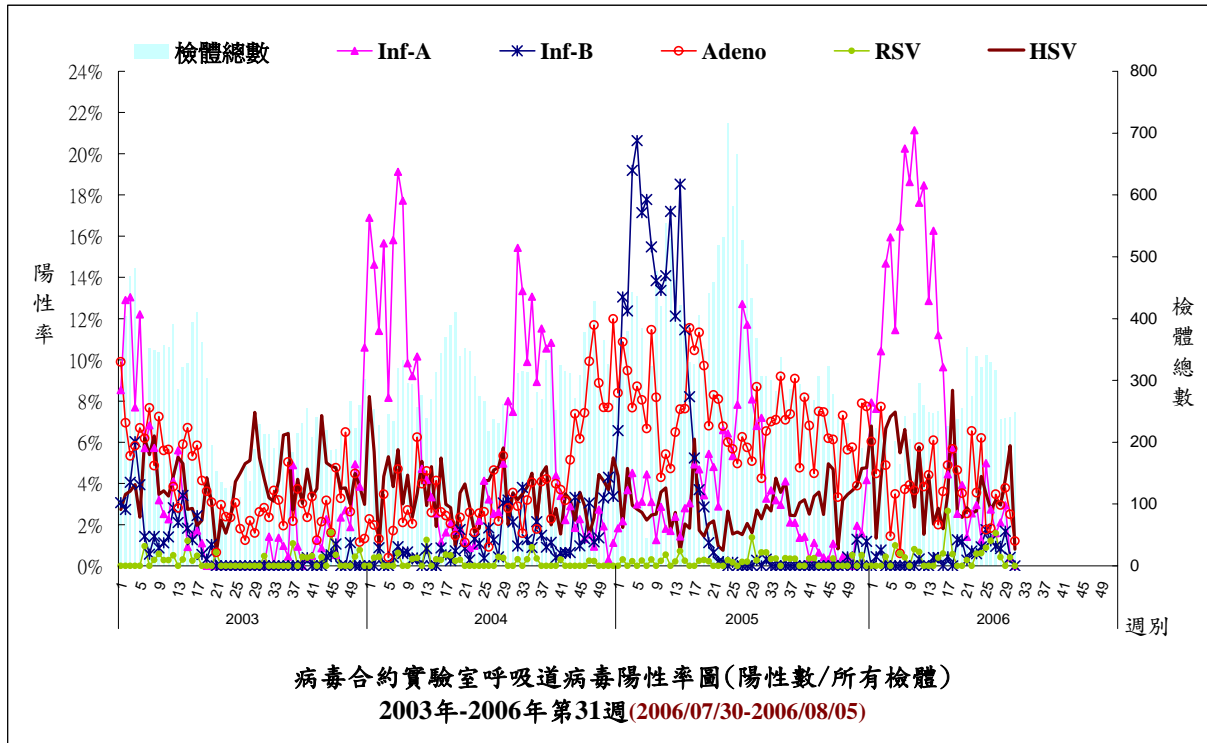
腸病毒：本局合約實驗室監測 95 年第 28-31 週之採檢定醫檢體，腸病毒主要檢出 CA5(Coxsackie virus A5)、ECHO4(Echovirus 9) 及 CB2(Coxsackie virus B2)。

| 病毒性感染症合約實驗室-(定點監測)檢驗結果統計 |                   |                           |                            |                            |                           |                 |
|--------------------------|-------------------|---------------------------|----------------------------|----------------------------|---------------------------|-----------------|
| (2005~2006年)期間           | 2005<br>1/1-12/31 | 2006<br>7/9-7/15<br>(28週) | 2006<br>7/16-7/22<br>(29週) | 2006<br>7/23-7/29<br>(30週) | 2006<br>7/30-8/5<br>(31週) | 2006<br>1/1-8/5 |
| 病毒型別                     |                   |                           |                            |                            |                           |                 |
| CA2                      | 0                 | 5                         | 1                          | 1                          | 1                         | 36              |
| CA4                      | 6                 | 2                         | 1                          | 3                          | 0                         | 14              |
| CA5                      | 0                 | 8                         | 4                          | 6                          | 0                         | 30              |
| CA6                      | 0                 | 0                         | 0                          | 0                          | 0                         | 2               |
| CA9                      | 16                | 1                         | 0                          | 1                          | 0                         | 34              |
| CA10                     | 0                 | 2                         | 0                          | 0                          | 0                         | 6               |
| CA16                     | 702               | 0                         | 1                          | 1                          | 0                         | 45              |
| CB1                      | 5                 | 0                         | 1                          | 0                          | 0                         | 3               |
| CB2                      | 37                | 2                         | 4                          | 2                          | 1                         | 87              |
| CB3                      | 768               | 0                         | 0                          | 0                          | 0                         | 0               |
| CB4                      | 0                 | 0                         | 0                          | 0                          | 0                         | 1               |
| ECHO4                    | 3                 | 5                         | 8                          | 4                          | 0                         | 30              |
| ECHO6                    | 0                 | 0                         | 0                          | 0                          | 0                         | 5               |
| ECHO9                    | 101               | 0                         | 1                          | 0                          | 0                         | 14              |
| ECHO18                   | 0                 | 0                         | 0                          | 0                          | 0                         | 1               |
| ECHO30                   | 0                 | 0                         | 0                          | 0                          | 0                         | 5               |
| EV70                     | 0                 | 0                         | 1                          | 0                          | 0                         | 1               |
| EV71                     | 330               | 0                         | 0                          | 0                          | 0                         | 1               |
| POLIO1                   | 15                | 0                         | 0                          | 0                          | 0                         | 10              |
| POLIO2                   | 14                | 0                         | 0                          | 0                          | 0                         | 5               |
| POLIO3                   | 6                 | 0                         | 0                          | 0                          | 0                         | 3               |
| Untypeable NPEV          | 768               | 21                        | 15                         | 8                          | 1                         | 716             |
| INFAH1                   | 74                | 3                         | 2                          | 1                          | 0                         | 473             |
| INFAH3                   | 646               | 2                         | 5                          | 0                          | 0                         | 147             |
| INFA Other               | 8                 | 0                         | 0                          | 0                          | 0                         | 0               |
| INFB                     | 945               | 2                         | 4                          | 1                          | 0                         | 41              |
| PARAINF1                 | 85                | 2                         | 1                          | 1                          | 0                         | 77              |
| PARAINF2                 | 69                | 0                         | 0                          | 0                          | 0                         | 7               |
| PARAINF3                 | 54                | 6                         | 3                          | 1                          | 0                         | 65              |
| ADENO                    | 1339              | 7                         | 9                          | 6                          | 3                         | 304             |
| CMV                      | 84                | 2                         | 4                          | 0                          | 0                         | 63              |
| HSV1                     | 479               | 7                         | 10                         | 14                         | 2                         | 294             |
| HSV2                     | 9                 | 0                         | 0                          | 0                          | 0                         | 0               |
| RSV                      | 42                | 1                         | 0                          | 1                          | 0                         | 37              |
| VZV                      | 1                 | 0                         | 0                          | 0                          | 0                         | 0               |
| 病毒總分離數                   | 6606              | 78                        | 75                         | 51                         | 8                         | 2557            |
| 總檢體數                     | 18757             | 237                       | 238                        | 240                        | 248                       | 7695            |
| 病毒總分離率                   | 35.22%            | 32.91%                    | 31.51%                     | 21.25%                     | 3.23%                     | 33.23%          |

註：依實驗室檢體收件日統計

註：Untypeable NPEV 為 Untypeable Non-Polio Enterovirus。

## 二、呼吸道病毒／腸病毒檢驗陽性率趨勢圖

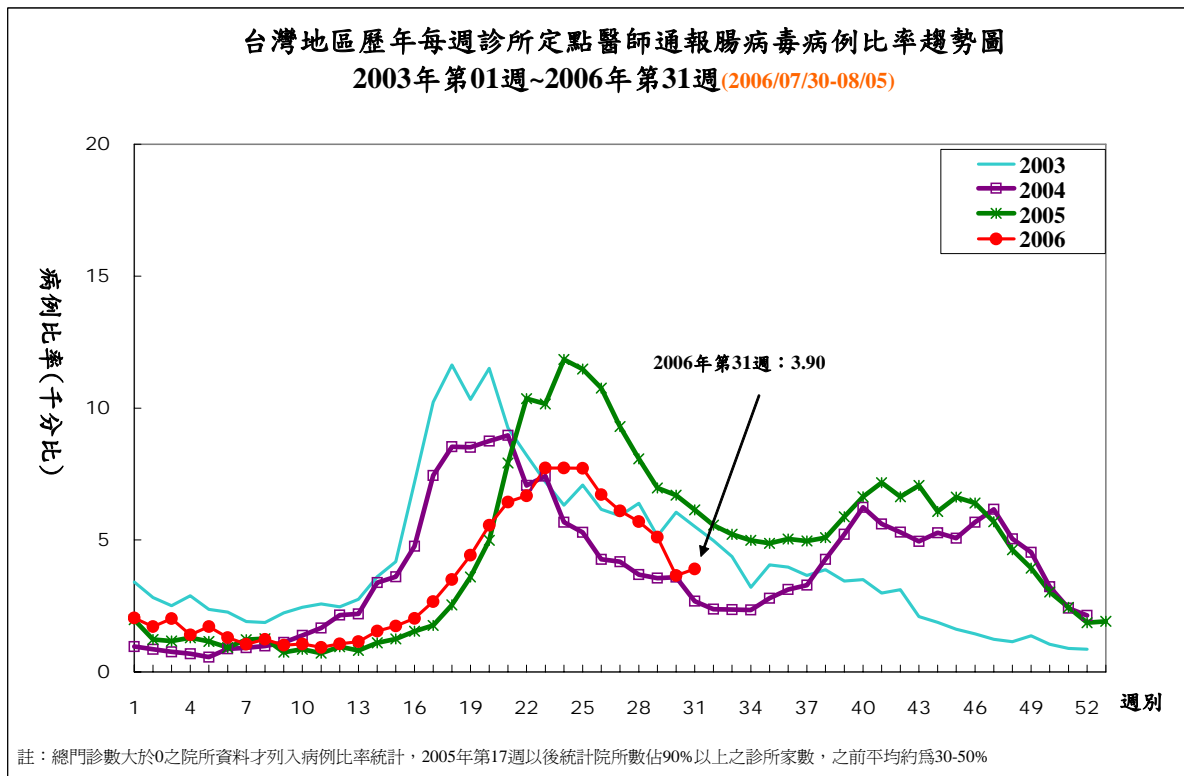
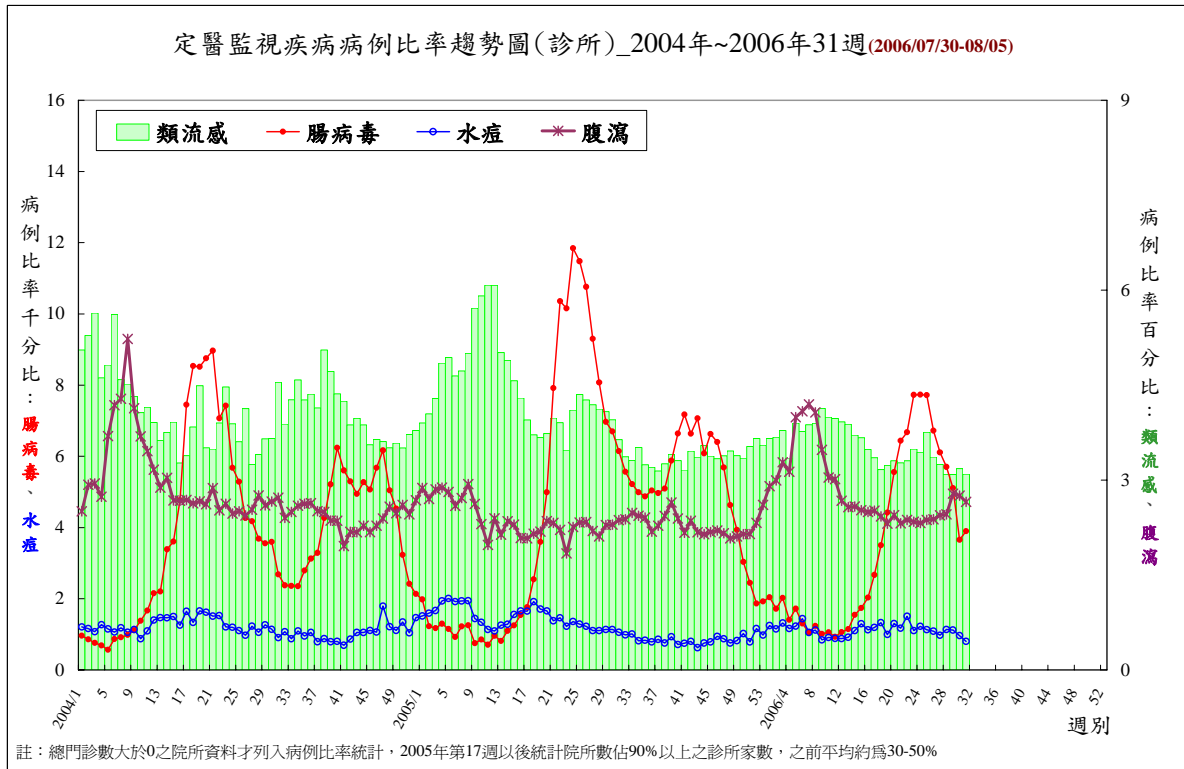




2006 年第 31 週 (2006.07.30~2006.08.05) 疫情摘要

註：95 年第 31 週有 473 家定點醫師通報病例，以下內容均係定點醫師依據臨床診斷所提供資料分析之疫情摘要。以下統計值為病例比率 (病例數/總門診數)。

一、趨勢圖



## 二、重點摘要

### I. 類流感(通報定義:突然發病,有發燒(耳溫 $\geq 38^{\circ}\text{C}$ )及呼吸道症狀,且有肌肉酸痛或頭痛或極度倦怠感。排除單純性流鼻水、扁桃腺炎與支氣管炎。)

診所定點醫師通報類流感病例比率較前 1 週下降 2.8%，較去年同期低，近 4 週（95 年第 28-31 週）類流感病例比率(%)為：3.09、3.09、3.18、3.09；本週與前 1 週比較，南區與高屏區呈上升，餘四區則呈下降。

※定點醫師特別反映事項：

1. 台中縣清水鎮吳醫師反映本週有少數個案疑似 A 型流感。
2. 雲林縣斗六市鄭醫師反映本週以來成年人發燒個案有增多趨勢。
3. 宜蘭縣羅東鎮曾醫師表示腺病毒病人有增加。

### II. 手足口病與疱疹性咽峽炎(通報定義:手足口病-口、手掌、腳掌及/或膝蓋、臀部出現小水泡；疱疹性咽峽炎-發燒、咽部出現小水泡或潰瘍。)

診所定點醫師通報腸病毒病例比率較前 1 週上升 6.6%，較去年同期低，近 4 週（95 年第 28-31 週）腸病毒病例比率(‰)為：5.70、5.11、3.66、3.90；本週與前 1 週比較，中區與高屏區呈下降，餘四區則呈上升趨勢；腸病毒以疱疹性咽峽炎為多，與前 1 週比較，手足口病呈下降，疱疹性咽峽炎則呈上升趨勢。

※定點醫師特別反映事項：

1. 台北市文山區鐘醫師、台北縣新莊市彭醫師均表示所有病例沒有明顯增加且有減少現象。
2. 中區四縣市疱疹性咽峽炎個案有持續減緩趨勢。
3. 彰化縣手足口病增加，皆為單一個案。
4. 嘉義縣新港鄉張醫師反映本週腸病毒感染引起之疱疹性咽峽炎，仍有偶發個案，但應已逐漸脫離流行期。
5. 台南市北區楊醫師、中西區李醫師皆反映疱疹性咽峽炎個案有減少趨勢。
6. 台南市南區林醫師反映疱疹性咽峽炎個案有增多趨勢。

### III. 水痘(通報定義:全身出現大小不一的水泡,且臨床上可能伴隨發燒。)

診所定點醫師通報水痘病例比率與前 1 週下降 16.6%，近 4 週（第 28-31 週）水痘病例比率(‰)為：1.13、1.12、0.96、0.80；與前 1 週比較，台北區南區呈上升，餘四區則呈下降趨勢。

※定點醫師特別反映事項：

1. 台中市水痘個案增加，多為單一個案，部分接種過疫苗症狀輕微。
2. 台中縣龍井鄉陳醫師反映 2 例水痘個案，有一病童常游泳，感染源未知，都曾接種過疫苗。

### IV. 腹瀉(通報定義:每日腹瀉三次以上,合併下列任何一項:嘔吐、發燒、黏液狀或血絲、水瀉。)

診所定點醫師通報腹瀉病例比率較前 1 週下降 3.5%，近 4 週（第 28-31 週）腹瀉病例比率(%)為：2.46、2.78、2.75、2.66；與前 1 週比較，北區上升，中區持平，餘四區則呈下降趨勢。

※定點醫師特別反映事項：

1. 台中市、南投縣腹瀉個案有微幅上升。

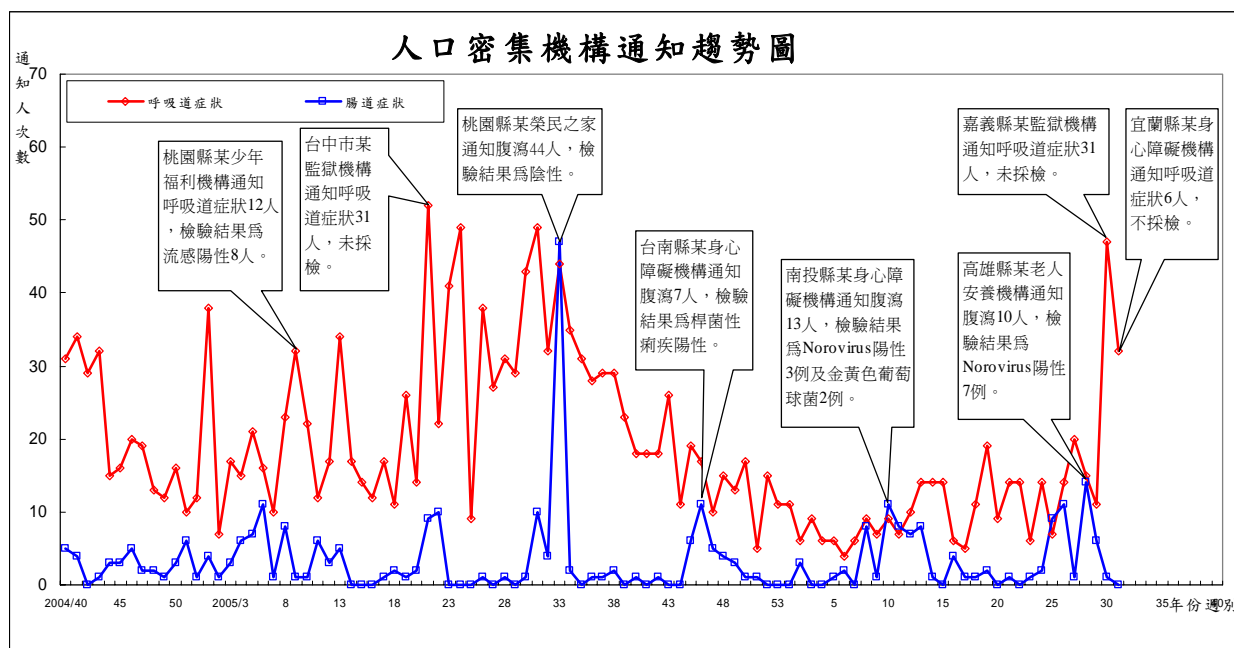
2. 台北縣新莊市王醫師通報病毒性每天約有 5 例。
3. 台北縣新莊市彭醫師表示腹瀉有緩和現象。
4. 宜蘭縣羅東鎮洪醫師表示病毒疹病例增加每天有 2 例，並且表示天氣熱食物腐壞腹瀉稍有增加。
5. 嘉義縣朴子鎮林醫師反映本週腹瀉個案有增加趨勢，有 7 成係伴隨著上呼吸道感染引起。
6. 嘉義鹿草鄉林醫師反映本週腹瀉個案有趨緩趨勢，比起上週約減少 3 成左右。
7. 台南市南區朱醫師、北區鄧醫師皆反映腹瀉個案有減少趨勢。台南市東區陳醫師反映腹瀉個案有增多趨勢。

#### V. 其他疾病反映事項：

1. 北區、中區、南區定醫通報多起疑似腺病毒、帶狀疱疹、隱翅蟲感染性皮膚炎、腮腺炎、傳染性紅斑、猩紅熱等個案。
2. 台中縣龍井鄉陳醫師反映本週咽頭結膜熱之案例有明顯增加，以 3-6 歲最多，其中約半數感染到父母。
3. 雲林縣斗六市鄭醫師反映扁桃腺發炎個案有增多趨勢。

### 人口密集機構傳染病監視通報資料 2006 年第 31 週 (2006.07.30-2006.08.05)

#### 一、趨勢圖



#### 二、重點摘要

1. 95 年第 31 週人口密集機構已確認機構數 1651 家，出現呼吸道症狀 32 人次(較前一週 47 人次下降)，腸道症狀 0 人次(較前一週 1 人次下降)。
2. 本週各區確認率：台北區 95.0%、北區 96.0%、中區 100.0%、南區 100.0%、高屏區 100.0%、東區 98.4%。
3. 第 31 週人口密集機構傳染病監視作業各機構別通報狀況：



| 機構別    | 機構數   | 總人次數 | 發燒 | 咳嗽 | 類流感 | 腹瀉三次 | 嘔吐或腹瀉 | 血絲便 | 發燒群聚 |
|--------|---|------|----|----|-----|------|-------|-----|------|
| 老人安養機構 | 3   | 4    | 4  | 0  | 0   | 0    | 0     | 0   | 0    |
| 身心障礙   | 4   | 14   | 7  | 0  | 4   | 0    | 0     | 0   | 3    |
| 榮家     | 1   | 1    | 1  | 0  | 0   | 0    | 0     | 0   | 0    |
| 監獄     | 1   | 6    | 6  | 0  | 0   | 0    | 0     | 0   | 0    |
| 少年福利   | 0   | 0    | 0  | 0  | 0   | 0    | 0     | 0   | 0    |
| 育幼院    | 0   | 0    | 0  | 0  | 0   | 0    | 0     | 0   | 0    |
| 護理之家   | 3   | 7    | 7  | 0  | 0   | 0    | 0     | 0   | 0    |
| 康復之家   | 0   | 0    | 0  | 0  | 0   | 0    | 0     | 0   | 0    |
| 備註：    | 資料下載時間：2006/8/8 下午 03:12:46   |      |    |    |     |      |       |     |      |
| 發燒：    | 發燒且有下列一種或一種以上的症狀：咳嗽、喉嚨痛、呼吸急促、流鼻涕  |      |    |    |     |      |       |     |      |
| 咳嗽：    | 咳嗽持續三週  |      |    |    |     |      |       |     |      |
| 類流感：   | 同時符合下列三項條件：a 突然發病，有發燒(耳溫超過38℃)及呼吸道感染；b 具有肌肉酸痛、頭痛、極度倦怠感其中一種症狀者；c 須排除單純性流鼻涕、扁桃腺炎與支氣管炎 |      |    |    |     |      |       |     |      |
| 腹瀉三次：  | 一天內有腹瀉三次(含三次)以上   |      |    |    |     |      |       |     |      |
| 嘔吐或腹瀉： | 一天內有嘔吐或腹瀉兩次以上，且伴有腹痛或發燒  |      |    |    |     |      |       |     |      |
| 血絲便：   | 出現帶有血絲的腹瀉   |      |    |    |     |      |       |     |      |
| 發燒群聚：  | 同一日內有三人或以上出現不明原因發燒症狀  |      |    |    |     |      |       |     |      |

#### 4.最近兩週群聚事件：

| 通報週別 | 通報日期   | 縣市鄉鎮   | 機構類別   | 發病人數 | 指標病例發病日期 | 疑似群聚事件摘要   |
|------|--------|--------|--------|------|----------|--|
| 31   | 950731 | 宜蘭縣三星鄉 | 身心障礙   | 6    | 950724   | 1. 該機構共通報發燒3人、類流感3人。<br>2. 經疫調顯示個案已治癒出院，不再採檢。  |
| 30   | 950728 | 嘉義縣鹿草鄉 | 監獄     | 40   | 950722   | 1. 該機構共通報發燒31人次、類流感15人次。<br>2. 已通報至症狀監視系統，採集鼻咽拭子、咽喉擦拭檢體4件，3件檢出RT-PCR陽性流行性感冒病毒/A型H3、1件陰性。 |
| 30   | 950724 | 台北市士林區 | 身心障礙機構 | 4    | 950721   | 該機構共通報發燒5人，醫師診斷上呼吸道感染4人、咽炎1人。  |
|      |        |        |        |      |          | 製表日期：950807  |



## 國際疫情

### 人類禽流感—印尼 (Reuters, 2006/8/9)

媒體 8/9 報導，印尼新增 1 例 H5N1 禽流感死亡病例，該病例該為雅加達北部 17 歲女性，當地檢測呈 H5N1 陽性。若獲 WHO 確認，將成為該國第 44 例人類禽流感死亡病例。

### 禽類禽流感—印尼 (中央廣播電台, 2006/8/8)

媒體報導，印尼巴布亞省畜牧局 9/8 公布，該省死亡雞隻檢驗呈高病原性 H5N1 陽性，疫情於 7 月第 2 週發生於米米卡地區 1 處農場，成為該省首起禽類禽流感疫情。該國 33 省中已有 27 省傳出禽流感疫情。

### 禽流感—綜合訊息 (新華網、Fox News, 2006/8/8、9)

1. 媒體 8/9 報導，泰國衛生當局在 8/9 舉行的禽流感疫情緊急會議中表示，今年 7 月底-8 月初發現的 2 例 H5N1 禽流感死亡病例，雖在發病後就主動住院，但其最初 H5N1 檢測皆呈陰性，可能是病毒基因發生變異所致，推究的原因可能為：1. 該國許多農戶及養禽場不合劑量地使用疫苗；2. 一些農戶使用非正規管道來源的疫苗，此二者都會催化病毒產生變異。
2. 媒體 8/8 報導，烏克蘭近期內開始生產禽類禽流感疫苗，農政部門將在黑海沿岸候鳥遷徙途經地區為禽類注射疫苗。
3. 媒體 8/9 報導，美國為防範 H5N1 禽流感病毒，監視野生禽鳥的範圍將從阿拉斯加擴大到另 48 州、夏威夷和其他太平洋的島嶼。

### 鏈球菌感染—挪威 (駐挪威代表處電報, 2006/8/4)

挪威醫院嬰幼兒因鏈球菌造成死亡率提高，現已發現 24 例 B 型鏈球菌感染新病例，其中 8 例嬰幼兒死亡，因情況嚴重已通報該國各地醫療衛生院所和其他歐洲醫院。

### 霍亂—印度 (Chandigarh Newslines, 2006/8/9)

媒體 8/9 報導，印度 Tibba 村爆發疑似霍亂疫情，已累計 125 例腸胃炎病例，其中 2 例因感染霍亂而住院治療。

### 手足口病—馬來西亞、中國 (明報、杭州紐羅西敏生物科技網, 2006/8/9、10)

1. 媒體 8/9 報導，馬來西亞蘇拉威西省 1 名 4 歲大男童死於手足口病，是當地今年第 13 例死亡個案。
2. 媒體 8/10 報導，中國海南省海口市入夏以來，各大醫院的手足口病兒童患者增多，因此提醒各位家長注意兒童健康情形。

### 小兒麻痺症—全球 (ASEAN Disease Surveillance net, 2006/8/6)

根據全球小兒麻痺症根除計劃 (Global Polio Eradication) 統計，今年迄 8/1 累計小兒麻痺症 815 例：奈及利亞 (566 例)、印度 (136 例)、索馬利亞 (27 例)、納米比亞 (20 例)、阿富汗 (20 例)、巴基斯坦 (12 例)、孟加拉 (9 例)、剛果民主共和國 (8 例)、尼日 (7 例)、衣索比亞 (6 例)、印尼 (2 例)、葉門 (1 例)、孟加拉 (1 例) 及尼泊爾 (1 例)，除了 4 國 (奈及利亞、印度、阿富汗及巴基斯坦) 外，疫情係由境外移入個案引起。

### 鼠疫—美國 (ProMED, 2006/8/8)

1. ProMED 8/8 報導，美國科羅拉多州衛生局證實 1 例鼠疫，該病例為 La Palata 郡男性，住院數日後，已回家休養。衛生部門對 La Palata 郡疫情擔憂，因該郡近 5 週已累計 3 例，已接近往年全州通報數 (4 例)，並提醒民眾格外注意慎防感染。

### 禽流感—

WHO 公布之最新人類禽流感病例數統計，如下表：

|      | 2003年 |    | 2004年 |    | 2005年 |    | 2006年 |    | 總計  |     |
|------|-------|----|-------|----|-------|----|-------|----|-----|-----|
|      | 確定    | 死亡 | 確定    | 死亡 | 確定    | 死亡 | 確定    | 死亡 | 確定  | 死亡  |
| 亞塞拜然 | 0     | 0  | 0     | 0  | 0     | 0  | 8     | 5  | 8   | 5   |
| 柬埔寨  | 0     | 0  | 0     | 0  | 4     | 4  | 2     | 2  | 6   | 6   |
| 中國   | 1     | 1  | 0     | 0  | 8     | 5  | 11    | 7  | 20  | 13  |
| 吉布地  | 0     | 0  | 0     | 0  | 0     | 0  | 1     | 0  | 1   | 0   |
| 埃及   | 0     | 0  | 0     | 0  | 0     | 0  | 14    | 6  | 14  | 6   |
| 印尼   | 0     | 0  | 0     | 0  | 17    | 11 | 39    | 33 | 56  | 44  |
| 伊拉克  | 0     | 0  | 0     | 0  | 0     | 0  | 2     | 2  | 2   | 2   |
| 泰國   | 0     | 0  | 17    | 12 | 5     | 2  | 2     | 2  | 24  | 16  |
| 土耳其  | 0     | 0  | 0     | 0  | 0     | 0  | 12    | 4  | 12  | 4   |
| 越南   | 3     | 3  | 29    | 20 | 61    | 19 | 0     | 0  | 93  | 42  |
| 總計   | 4     | 4  | 46    | 32 | 95    | 41 | 91    | 61 | 236 | 138 |

## 防疫速訊電子報 9531 期

### 新聞集錦

- 一、南部登革熱疫情仍未趨緩，衛生署疾病管制局呼籲民眾應加強居家環境病媒蚊孳生源清除工作，醫院診所提高警覺加強通報，登革熱防制相關措施請參閱疾病管制局網站
- 二、結核病十年減半都治關懷員應戰
- 三、印尼峇里島數百隻雞感染 H5N1 禽流感病毒，衛生署疾病管制局持續嚴密監控印尼禽流感疫情，提醒國人出國旅遊應小心防範
- 四、雲南省自治州牟定縣傳出狂犬病疫情，衛生署疾病管制局呼籲赴中國雲南之國人提高警覺
- 五、為落實臺灣地區小兒麻痺症防治工作，保全根除成果，敬請醫師協助急性無力肢體麻痺個案通報
- 六、醫院因應禽流感(新型流感)感染控制指引教材，歡迎各界下載使用

本週詳細資料請參閱：[http://www.cdc.gov.tw/index\\_info\\_info.asp?data\\_id=2886](http://www.cdc.gov.tw/index_info_info.asp?data_id=2886)

## 定點監視週報

原刊名：定醫監視週報

民國 94 年 7 月 15 日更名

週刊

編者：行政院衛生署疾病管制局

出版機關：行政院衛生署疾病管制局

地址：台北市林森南路 6 號

電話：(02) 2395-9825

網址：<http://www.cdc.gov.tw>

印刷：九茹印刷有限公司

出版日期：95 年 8 月 11 日

創刊日期：94 年 7 月 15 日

定醫免付費專線：0800-880-995

定醫免付費傳真：0800-881-995

歡迎定點醫師來電提供建議

聯絡人：第五組（疾病監測）蔡佳倫、郭易冰、古桂菊、林秋香、簡慧儀、鄭雅芬、李政益

電子出版品說明：本刊同時登載於行政院衛生署疾病管制局網站

定價：每期新台幣 85 元

長期訂戶一年五十二期 新台幣 1300 元 請洽三民書局（郵資另計）

### 經銷處

#### 台北

五南文化師大店 地址：106 台北市師大路 129 號 B1F 電話：(02) 23684985

國家書坊 地址：台北市八德路三段 10 號 電話：(02)25781515 轉 643

三民書局 地址：台北市重慶南路一段 61 號 電話：(02)23617511

#### 台中

五南文化台中總店 地址：400 台中市中山路 2 號 電話：(04)2260330

沙鹿店 地址：433 台中縣沙鹿鎮中正街 77 號 電話：(04) 26631635

逢甲店 地址：407 台中市逢甲路 218 號 電話：(04) 27055800

嶺東書坊 地址：408 台中市南屯區嶺東路 1 號 電話：(04) 23853672

#### 彰化

新進圖書廣場 地址：彰化市光復路 177 號 電話：(04)7252792

#### 高雄

五南文化高雄一店 地址：800 高雄市中山一路 290 號 電話：(07) 2351960

復興店 地址：800 高雄市復興一路 42 號 電話：(07) 2265968

青年書局 地址：高雄市青年一路 141 號 電話：(07)3324910

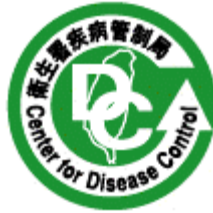
#### 屏東

五南文化屏東店 地址：900 屏東市民族路 104 號 2F 電話：(07) 2265968

網路書店：國家書坊網路書店網址：<http://www.govbooks.com.tw/>

GPN：2009404139

ISSN 1817-647X



防疫視同作戰·團結專精實幹

網址：<http://www.cdc.gov.tw>

民眾疫情通報及諮詢服務專線

**1922**

ISSN 1817-647X



9 771817 647009

GPN : 2009404139

定價：新台幣 85 元