

ISSN 1817-647X

# 定點監視週報

週刊  
第 3 卷第 20 期

行政院衛生署疾病管制局

中華民國 96 年 05 月 25 日

### 本期內容

2007 年第 20 週 (05/13-05/19)



訊息交流：	
疾管局檢出今年首例日本腦炎本土確定病例、日本關東地區之麻疹患者仍持續增加，疾病管制局呼籲國人及各醫療院所提高警覺，謹慎防範	1
實驗室檢驗：病毒性合約實驗室檢驗結果	2
定點醫師監視資料	4
學校監視資料	6
人口密集機構監視資料	7
國際疫情	8
防疫速訊 9620 期	9

病毒性腸胃炎衛教資料已經上網公告，請洽本局網站查詢。 <http://www.cdc.gov.tw>

為響應環保並加速資訊傳遞，若您願意由紙本郵寄改為 E-mail 方式收取本刊物，請電話或傳真告知本局第五組蔡佳倫小姐。 電話：0800-880995；傳真：0800-881995

## 訊 息 交 流



1. 腸病毒相關衛教單張及海報，請逕洽各縣市衛生局或至疾病管制局全球資訊網下載，網址

[http://www.cdc.gov.tw/index\\_info\\_info.asp?data\\_id=1007](http://www.cdc.gov.tw/index_info_info.asp?data_id=1007)

2. 疾管局檢出今年首例日本腦炎本土確定病例

衛生署疾病管制局於今(96)年5月18日檢出今年首例日本腦炎本土確定病例，為46歲女性，居住於屏東縣，於5月5日出現骨頭痠痛、頸部僵硬等症狀，5月11日因高燒(42°C)、嗜睡及意識不清送醫，5月16日醫院通報日本腦炎。其密切接觸者目前未出現不適症狀。該局與地方衛生局持續追蹤並實施相關防治措施與病例鄰近住戶之健康狀況監控。

過去5年間(91年至95年)，疾病管制局共接獲140例日本腦炎確定病例通報(91年至95年分別為19例、25例、32例、35例及29例)，除零星接獲4例境外移入病例(分別為中國大陸、印度、泰國及越南)外，其餘136例皆為本土個案。根據歷年流行病學資料，日本腦炎主要流行季節為5-10月，病例高峰通常出現在6-7月。感染日本腦炎，會產生頭痛、發燒或無菌性腦膜炎等症狀，嚴重者可能導致精神、神經性後遺症或死亡。

我國已於57年全面接種日本腦炎疫苗，目前嬰幼兒疫苗接種率已達93.97%，該局呼籲民眾，避免於黃昏後(病媒蚊活動的高峰期)，在豬舍、其他動物畜舍或病媒蚊孳生地附近活動。若無法避免，請穿著長袖長褲、身體裸露處塗抹防蚊藥劑，避免蚊蟲叮咬，以降低感染風險。尚未完成日本腦炎疫苗接種之適齡幼兒，父母親應儘速帶領幼兒前往衛生所或指定醫療機構完成接種。詳細日本腦炎感染防制措施請參閱管制局網站：<http://www.cdc.gov.tw>

3. 日本關東地區之麻疹患者仍持續增加，疾病管制局呼籲國人及各醫療院所提高警覺，謹慎防範

日本關東地區之麻疹疫情持續擴大，周邊地區的病例數也有增加，非嬰幼兒患者所佔比例持續攀升，疾病管制局呼籲欲前往日本的民眾提高警覺，兒童應確定完成疫苗接種以避免感染，國內各縣市衛生局及醫療院所宜加強宣導，提醒民眾小心防範。

日本國立感染症研究所公布資料指出，關東地區第17週(4/23-4/29)麻疹疫情擴大，另外，大阪、宮城縣、鹿兒島縣、長野縣、香川縣等地的病例數也有增加。該國小兒科定點醫師通報麻疹病例數自13週以後持續增加，17週通報103例兒童病例，為2004年以來的最高值，第18週雖適逢黃金週假期，多數醫療機構休診，仍有88例通報病例；今年累計通報476例，其中10-14歲的患者占33.19%，比例

高於往年，且持續上升。另外，該國定點醫療機構通報的成人（15歲以上）病例持續增加，18週通報25例，集中於東京（18例），今年累計155例，東京占46%，年齡分佈以20-24歲的患者（36.8%）居多。

日本之舊有政策僅於1~7歲接種一劑麻疹疫苗，2006年4月起改為接種二劑麻疹、德麻疫苗（1~2歲、6歲），而接種率較低及只接種一劑麻疹疫苗可能為疫情擴散的原因之一。

反觀國內現況，國人於12-15個月及國小一年級時共接種二劑MMR（麻疹、腮腺炎、德國麻疹）混合疫苗，二劑的接種率均超過95%以上，是以台灣今年截至5月18日止，尚無麻疹確定病例。儘管如此，疾病管制局呼籲各醫療機構仍不應掉以輕心，尤以國人出國旅遊經商頻繁，宜多加宣導，謹慎防範。



## 實驗室檢驗

### 呼吸道病毒／腸病毒監測檢體檢驗結果

1. 檢體來源：(1) 合約實驗室所在醫學中心之醫院門診、急診及住院病人 (2) 定點採檢點之門診病人。
2. 合約實驗室檢驗結果：

呼吸道病毒：實驗室監測96年第15-20週之採檢定醫檢體，近6週流感病毒分離以檢出A/H3型為主，而其他呼吸道病毒則以檢出HSV (Herpes simplex virus) 與 Adenovirus 為主。

腸病毒：實驗室監測96年第15-20週之採檢定醫檢體，近6週腸病毒以檢出克沙奇A型(CA)為主。

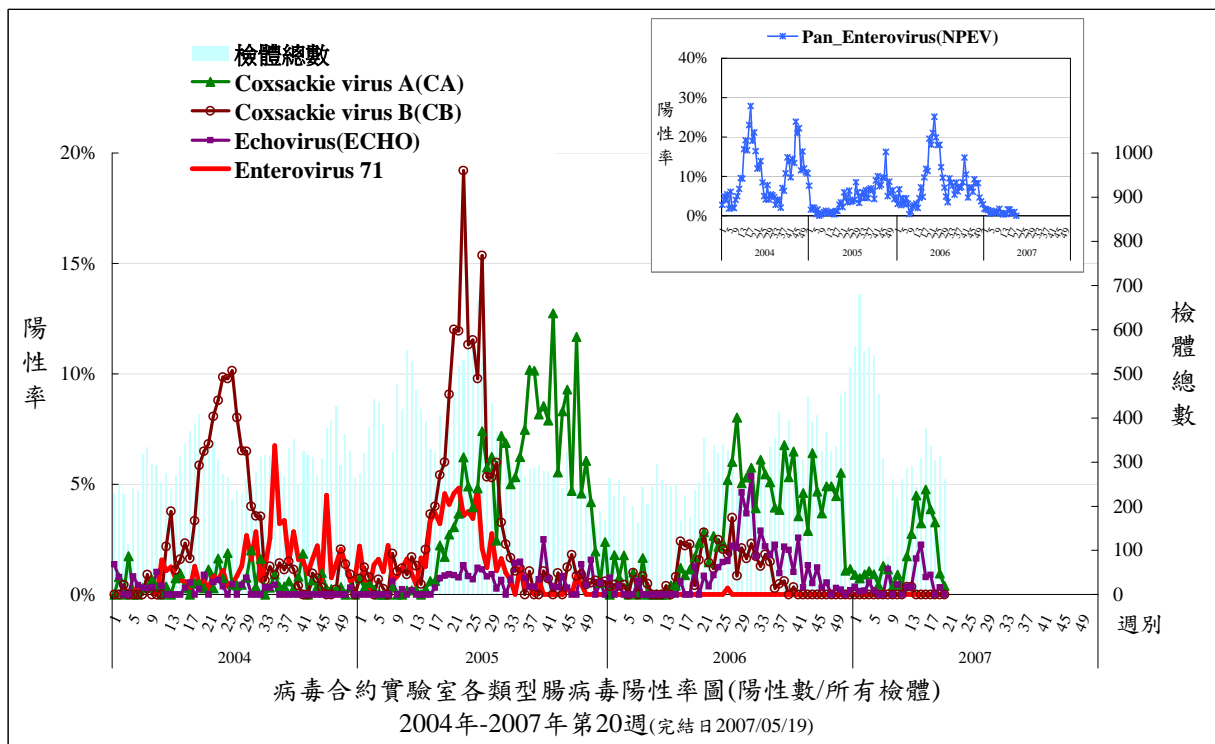
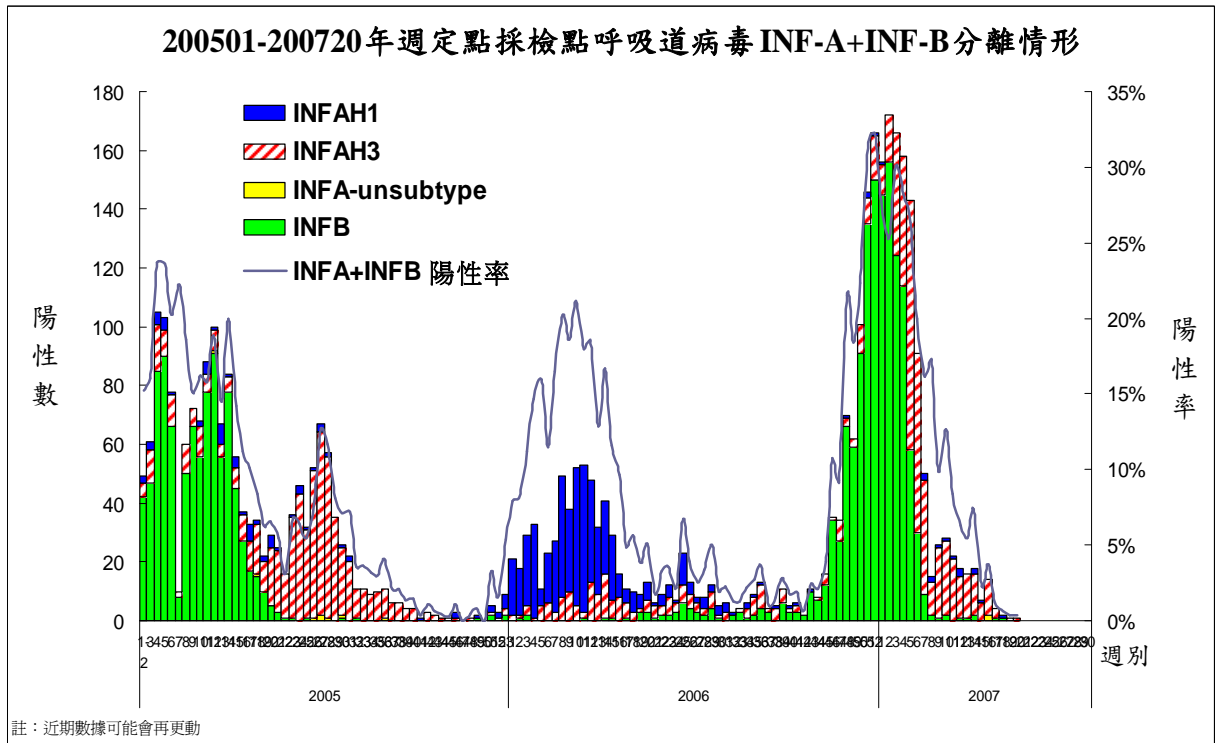
(2006~2007年)期間	2006 1/1-12/31	2007 4/8-4/14 (15週)	2007 4/15-4/21 (16週)	2007 4/22-4/28 (17週)	2007 4/29-5/5 (18週)	2007 5/6-5/12 (19週)	2007 5/13-5/19 (20週)	2007 1/1-5/19
病毒型別								
CA2	51	0	0	0	0	0	0	1
CA4	261	4	2	6	3	0	0	58
CA5	59	0	0	0	0	0	0	3
CA6	0	1	4	0	5	0	1	14
CA9	39	0	0	0	0	0	0	0
CA10	25	3	2	2	0	1	0	15
CA16	61	2	10	5	2	2	0	24
CA24	4	0	0	0	0	0	0	1
CB1	4	0	0	0	0	0	0	0
CB2	115	0	0	0	0	0	0	2
CB3	0	0	0	0	0	0	0	0
CB4	2	0	0	0	0	0	0	0
ECHO4	57	0	0	1	0	0	0	6
ECHO6	58	7	3	2	0	1	0	23
ECHO9	26	0	0	0	0	0	0	1
ECHO11	9	0	0	0	0	0	0	0
ECHO30	8	0	0	0	0	0	0	0
EV71	1	0	0	0	0	0	0	0
POLIO1	13	1	0	0	0	0	0	3
POLIO2	8	0	0	0	0	1	0	2
POLIO3	5	0	0	0	0	0	0	1
Untypeable NPEV	1275	5	6	3	2	3	0	77
INFAH1	492	1	0	0	1	0	0	15
INFAH3	238	6	12	3	0	1	1	444
INFA Other	0	0	2	0	0	0	0	2
INFB	663	0	0	1	1	0	0	647
PARAINF1	116	2	5	0	1	0	0	27
PARAINF2	9	0	0	0	0	0	0	4
PARAINF3	124	5	3	6	4	1	0	58
PARAINF4	1	0	0	0	0	0	0	0
ADENO	117	14	24	23	13	12	2	362
CMV	786	2	0	0	2	0	0	29
HSV1	590	8	11	15	12	5	7	238
HSV2	11	0	0	0	0	0	0	3
RSV	64	0	2	4	0	0	0	33
VZV	0	0	0	0	0	0	0	0
(呼吸道+腸病毒) 病毒總分離數	5292	61	86	71	46	27	11	2093
總檢體數	15292	310	378	337	305	313	262	7222
病毒總分離率	34.61%	19.68%	22.75%	21.07%	15.08%	8.63%	4.20%	28.98%

註：依實驗室檢體收件日統計

96.05.22製

註：Untypeable NPEV 為 Untypeable Non-Polio Enterovirus。

## 二、呼吸道病毒／腸病毒檢驗陽性率趨勢圖





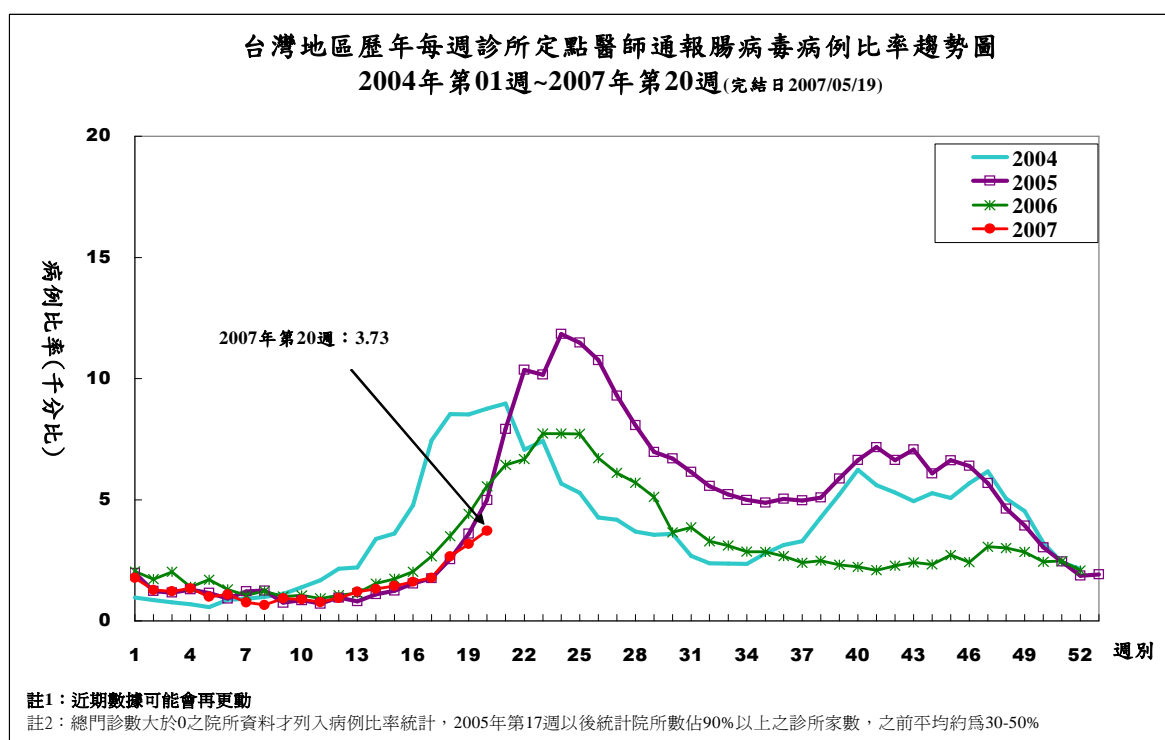
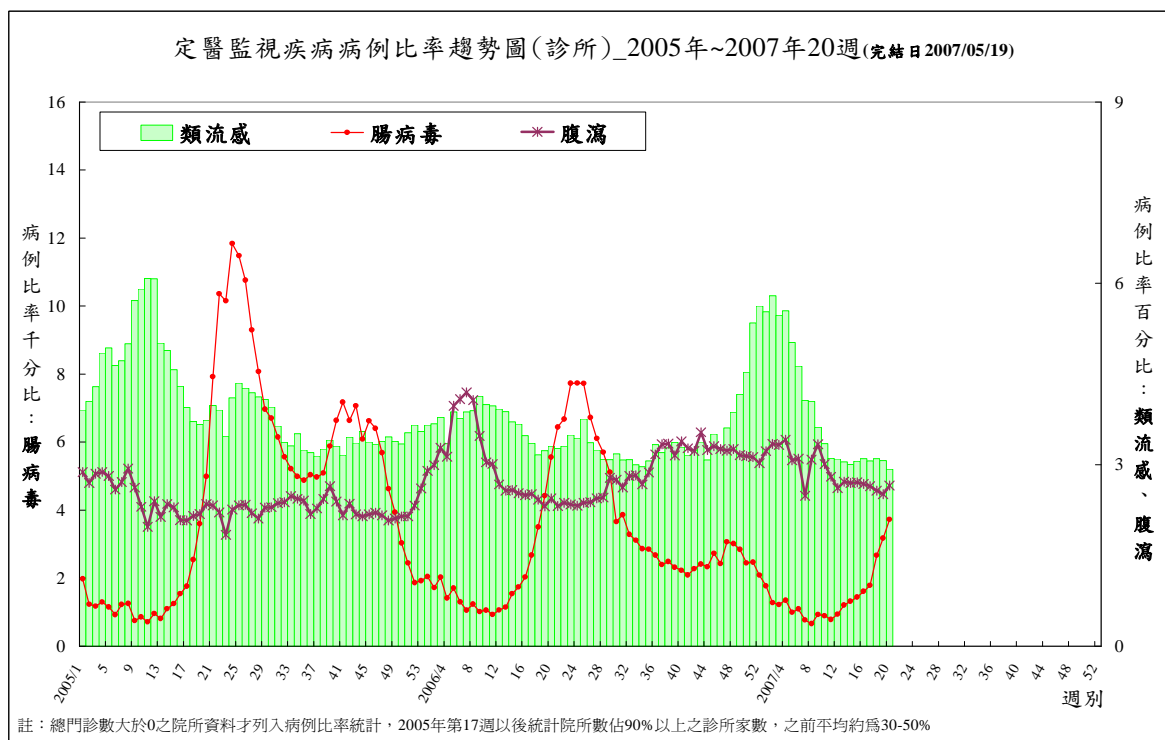
# 定點醫師監視通報資料

## 2007年第20週(2007/05/13~2007/05/19)疫情摘要

註1：96年第20週有503家定點醫師通報病例，以下內容均係定點醫師依據臨床診斷所提供資料分析之疫情摘要。以下統計值為病例比率（病例數/總門診數）。

註2：96年定點醫師監視通報項目為：類流感、腹瀉、手足口病/疱疹性咽峽炎。

### 一、趨勢圖



## 二、重點摘要

### I. 類流感(通報定義:突然發病,有發燒(耳溫 $\geq 38^{\circ}\text{C}$ )及呼吸道症狀,且有肌肉酸痛或頭痛或極度倦怠感。排除單純性流鼻水、扁桃腺炎與支氣管炎。)

診所定點醫師通報類流感病例比率較前 1 週減少 4.7%，較去年同期減少 11.5%，近 4 週（96 年第 17-20 週）類流感病例比率(%)為：3.07、3.10、3.07、2.92；與前 1 週比較，除北區上升外，餘五區則皆呈下降趨勢。

#### ※定點醫師特別反映事項：

1. 宜蘭縣羅東鎮洪醫師表示類流感有小流行。
2. 北區類流感個案均有趨緩。
3. 雲林縣斗六市蘇醫師及東勢鄉陳醫師均反映本週以來類流感個案仍持續趨緩。
4. 嘉義縣鹿草鄉林醫師反映上呼吸道感染有增加趨勢，以國小學童為主要年齡層。
5. 嘉義縣民雄鄉賴醫師反映細支氣管炎有增多趨勢，主要年齡層以學齡前幼兒為主。
6. 台南市東區蘇醫師反映本週以來類流感個案有趨緩趨勢。
7. 高雄縣岡山鎮洪醫師反映最近類流感患者減少很多。
8. 澎湖縣西嶼鄉蔡醫師反映上週類流感病患較為減少。
9. 高雄市三民區邱醫師反應上週疑似類流感病患，年齡層大人較多。

### II. 手足口病與疱疹性咽峽炎(通報定義:手足口病-口、手掌、腳掌及/或膝蓋、臀部出現小水泡；疱疹性咽峽炎-發燒、咽部出現小水泡或潰瘍。)

診所定點醫師通報腸病毒病例比率較前 1 週增加 17.4%，較去年同期減少 33.0%，已連續 9 週上升，並已超過預警值(2.02)但未達流行閾值(3.80)；流行趨勢與前二年類似。近 4 週（96 年第 17-20 週）腸病毒病例比率(千分比)為：1.78、2.67、3.17、3.73；與前 1 週比較，除東區下降外，餘五區則皆呈上升趨勢；腸病毒以疱疹性咽峽炎為多，與前 1 週比較，手足口病與疱疹性咽峽炎皆呈上升趨勢。

#### ※定點醫師特別反映事項：

1. 宜蘭縣羅東鎮洪醫師表示腸病毒減少。
2. 新竹市多位醫師反映疱疹性咽峽炎個案數有上升趨勢，多為幼稚園以下幼兒，有家庭成員相互傳染情形，症狀輕微。
3. 苗栗市詹醫師、洪醫師、竹南鎮吳醫師反映疱疹性咽峽炎個案多為 2 歲以下嬰幼兒，症狀輕微。
4. 桃園縣大園鄉翁醫師反映手足口病增加，為延續上週國小學童傳染給家人，症狀均輕微。
5. 彰化縣員林鎮李醫師本週通報多起疱疹性咽峽炎個案，年齡層為 2-3 歲幼兒、幼稚園學童為主，有家庭成員相互傳染情形。
6. 台中市本週通報疱疹性咽峽炎個案有上升趨勢，個案分散於各診所、有家庭成員相互傳染情形。
7. 嘉義縣新港鄉張醫師、朴子市王醫師反映本週疱疹性咽峽炎有增多趨勢。
8. 雲林縣虎尾鎮殷醫師反映本週疱疹性咽峽炎有明顯增加趨勢，主要年齡層以學齡前幼兒為主。
9. 嘉義市東區邱醫師及西區劉醫師均反映本週疱疹性咽峽炎仍有增加趨勢，主要年齡層以學齡前幼兒為主。

### III. 腹瀉(通報定義:每日腹瀉三次以上,合併下列任何一項:嘔吐、發燒、黏液狀或血絲、水瀉。)

診所定點醫師通報腹瀉病例比率較前 1 週增加 5.6%，較去年同期增加 8.6%；近 4 週（96 年第 17-20 週）腹瀉病例比率(%)為：2.65、2.57、2.51、2.66；與前 1 週比較，除南區持平外，餘五區則皆呈上升趨勢。

#### ※定點醫師特別反映事項：

1. 宜蘭縣羅東鎮洪醫師表示腹瀉無特別流行。

2. 台北市大安區王醫師及台北縣新莊市彭醫師表示病毒性胃腸炎患者較多。
3. 新竹縣竹北市彭醫師反映本週腸胃炎腹瀉個案增加2成。
4. 雲林縣麥寮鄉林醫師反映腹瀉個案有趨緩趨勢，主要症狀還是水瀉、2-3成併有發燒及嘔吐症狀。
5. 嘉義縣朴子市吳醫師反映本週腹瀉個案有增加趨勢，有2-3例是家庭成員相互感染。
6. 嘉義縣朴子市林醫師反映本週腹瀉個案有增加趨勢，主要症狀還是水瀉，有2成係飲食不當引起。
7. 嘉義縣竹崎鄉林醫師反映本週腹瀉個案有趨緩趨勢，有約3成係飲食不當引起。
8. 台南市北區王醫師反映本週腹瀉個案略有增多趨勢，其中有個案合併嘔吐症狀。
9. 高雄縣岡山鎮洪醫師反映最近腹瀉患者減少很多。
10. 澎湖縣白沙鄉侯醫師反映上週腹瀉病患較為增加。

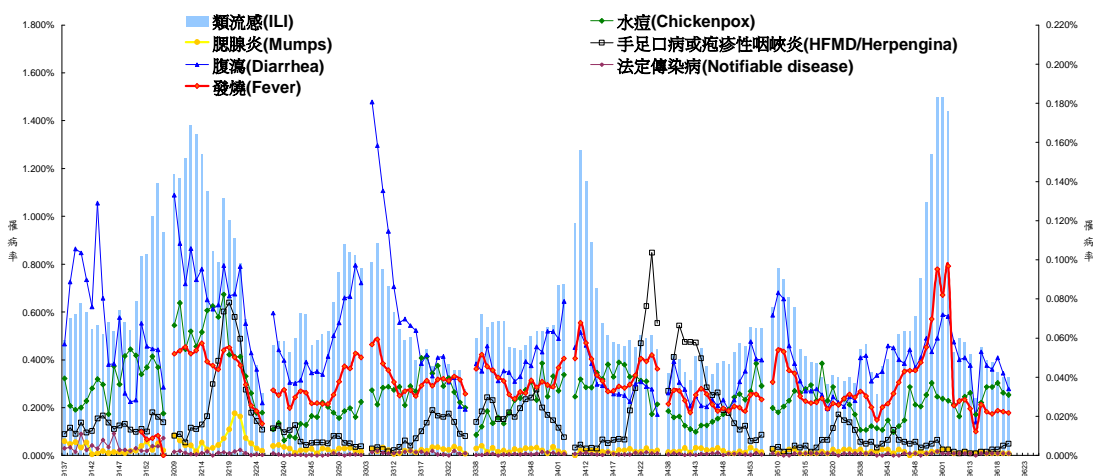
#### IV. 其他疾病反映事項：

1. 台北縣新莊市王醫師、台北縣樹林謝醫師皆表示蕁麻疹、過敏性皮膚炎病例增多。
2. 台北市大安區劉醫師表示過敏及腺病毒合併紅眼睛結膜炎增多。
3. 高雄市三民區邱醫師反映腺病毒感染病患上週一天至少40例以上，有增多趨勢。
4. 北區、中區、南區定醫通報多起腺病毒感染、帶狀疱疹、嬰兒玫瑰疹、疱疹性口腔炎、蕁麻疹、黴漿菌感染、披衣菌感染、AGE、腮腺炎、膿痂疹等個案。

### 學校傳染病監視通報資料

2007年第20週(2007/05/13~2007/05/19) 疫情摘要

#### 一、趨勢圖



圖三：台灣地區學校傳染病監視通報疾病別罹病率--依週別(91.9.08(91年37週)-96.05.19(96年20週))

註：1. 罹病率(%) = 發生人數 / 該週總就學人數 x 100  
 2. 91年參與通報學校數為全國134所公立小學及其附設幼稚園  
 3. 92年參與通報學校數為全國451所公立小學及其附設幼稚園  
 4. 91年51週在屏東縣市試辦，92年9週起全國進行通報「發燒」項目  
 5. 92年17週和平醫院因SARS封院引發社會恐慌及學校停課等  
 6. 類流感及發燒請參照左y軸，其他疾病參照右y軸

#### 二、重點摘要

96年第20週(96/05/13-96/05/19) 學校傳染病監視通報系統

警界值：92至95年三週(本週及前後一週)

- 【手足口病或疱疹性咽峽炎】96年第20週學校傳染病通報腸病毒罹病率較第19週上升20.00%，較去年同期低；近4週(96年第17-20週)腸病毒罹病率為(%)：0.003、0.003、0.005、0.006；本週與第19週比較，除高屏區下降，東區無病例外，餘四區上升或持平；
- 【類流感】96年第20週學校傳染病通報類流感罹病率較第19週持平，較去年同期低；

近4週(96年第17-20週)類流感罹病率(%)為：0.389、0.347、0.326、0.326；本週與第19週比較，除北區、南區及東區呈上升外，餘三區皆下降；

- 【水痘】96年第20週學校傳染病通報水痘罹病率較第19週下降3.13%，較去年同期低；近4週(96年第17-20週)水痘罹病率(%)為：0.035、0.037、0.032、0.031；本週與第19週比較，除北區及高屏區上升、東區無病例外，其餘三區皆呈下降；
- 【腮腺炎】96年第20週學校傳染病通報腮腺炎罹病率與第19週持平，與去年同期持平；近4週(96年第17-20週)腮腺炎罹病率(%)為：0.001、0.001、0.001、0.001；本週與第19週比較，除北區、南區分局上升，高屏區持平外，餘三區皆無病例；
- 【腹瀉】96年第20週學校傳染病通報腹瀉罹病率較第19週下降19.05%，較去年同期高；近4週(96年第17-20週)腹瀉罹病率(%)為：0.044、0.050、0.042、0.034；本週與第19週比較，除高屏區及東區呈上升外，餘四區皆下降；
- 【發燒】96年第20週學校傳染病通報發燒罹病率較第19週下降2.73%，較去年同期低；近4週(96年第17-20週)發燒罹病率(%)為：0.174、0.187、0.183、0.178；本週與第19週比較，除中區、高屏區及東區呈上升，餘三區皆下降；

### 三、學校傳染病監視疾病別與罹病率變動幅度列表

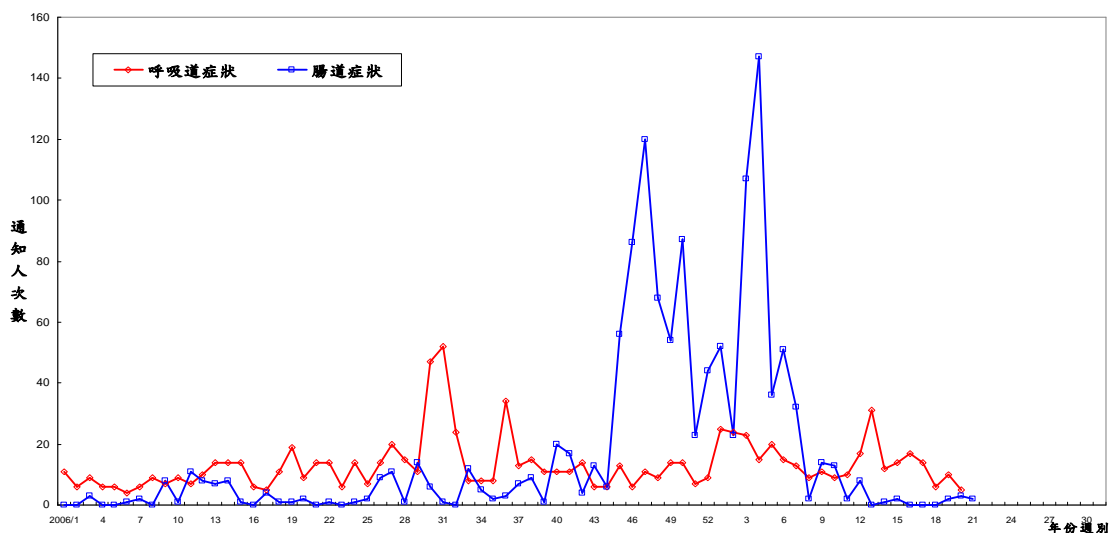
疾病別 / 變化情況	較9619週	較警戒值之移動平均	較平均值
類流感	持平	低	低
發燒	↓2.73%	低	低
腸病毒	↑20.00%	低	高
腹瀉	↓19.05%	低	低
水痘	↓3.13%	低	低
腮腺炎	持平	低	持平

持註：罹病率之百分比取至小數點後三位，罹病率增減幅度計算係採實際值比較之結果。

## 人口密集機構傳染病監視通報資料 2007年第20週 (2007/05/13~2007/05/19) 疫情摘要

### 一、趨勢圖

人口密集機構通報趨勢圖





## 二、重點摘要

1. 96年第20週人口密集機構已確認機構數1767家,出現呼吸道症狀5人次(較前一週下降5人次),腸道症狀2人次(與前一週下降1人次)。
2. 本週各區確認率:台北區100%、北區100%、中區100%、南區100%、高屏區100%、東區100%。
3. 人口密集機構傳染病監視--各機構別通報狀況:

縣市別: 台北市、高雄市、基隆市、新竹市、台中市、台南市、嘉義市、台北縣、桃園縣、新竹縣、宜蘭縣、苗栗縣、台中縣、彰化縣、南投縣、雲林縣、嘉義縣、台南縣、高雄縣、屏東縣、澎湖縣、花蓮縣、台東縣、金門縣、連江縣									
機構別	機構數	總人次數	發燒	咳嗽	類流感	腹瀉三次	嘔吐或腹瀉	血絲便	發燒群聚
老人安養機構	3	3	3	0	0	0	0	0	0
身心障礙	1	2	0	0	0	2	0	0	0
榮家	0	0	0	0	0	0	0	0	0
監獄	0	0	0	0	0	0	0	0	0
少年福利	0	0	0	0	0	0	0	0	0
育幼院	0	0	0	0	0	0	0	0	0
收容或暫置中心	0	0	0	0	0	0	0	0	0
護理之家	1	2	1	1	0	0	0	0	0
康復之家	0	0	0	0	0	0	0	0	0
備註:	資料下載時間: 2007/5/23 上午 08:42:55								
發燒:	發燒且有下例一種或一種以上的症狀: 咳嗽、喉嚨痛、呼吸急促、流鼻涕								
咳嗽:	咳嗽持續三週								
類流感:	同時符合下列三項條件: a 突然發病, 有發燒(耳溫超過38°C)及呼吸道感染; b 具有肌肉酸痛、頭痛、極度倦怠感其中一種症狀者; c 須排除單純性流鼻涕、扁桃腺炎與支氣管炎								
腹瀉三次:	一天內有腹瀉三次(含三次)以上								
嘔吐或腹瀉:	一天內有嘔吐或腹瀉兩次以上, 且伴有腹痛或發燒								
血絲便:	出現帶有血絲的腹瀉								
發燒群聚:	同一日內有三人或以上出現不明原因發燒症狀								

#### 4. 最近兩週群聚事件: (96/05/23 更新)

通報週別	通報日期	縣市鄉鎮	機構類別	發病人數	指標病例發病日期	疑似群聚事件摘要
20	None					
19	None					



## 國際疫情

### 人類禽流感—印尼、越南 (ProMED, 2007/5/23)

1. 媒體報導, 印尼中爪哇島 Wonogiri 新增 1 名 5 歲女童禽流感死亡, 該案 5/8 發病, 5/23 死亡, 檢體檢測呈禽流感病毒陽性, 為該國衛生部統計的第 77 例死亡病例。
2. 媒體報導, 越南證實 Vinh Phuc 省北部 1 名 30 歲男性禽流感死亡, 5/20 檢測呈禽流感病毒陽性, 為該國今年首例死亡病例。據 WHO 統計, 越南 2003-2006 年歷年的禽流感人類病例數分別為: 3 例 (3 例死亡)、29 例 (20 例死亡)、61 例 (19 例死亡) 及 0 例。

### 禽類禽流感—中國 (OIE, 2007/5/24)

世界動物衛生組織 (OIE) 5/7 公布, 中國 5/21 通報湖南省桃江縣的 1 個村莊 5/12 發生 1 起高病原性 H5N1 禽流感疫情, 20,800 隻雛鴨中, 12,480 隻感染, 11,172 隻死亡, 銷毀 9,628 隻。該國今年累計發生 2 起疫情。

### 麻疹—日本 (IDWR, 2007/5/25)

日本國立感染症研究所公布第 19 週的感染症週報中指出, 關東地區第 19 週麻疹疫情擴大, 東京、埼玉縣、千葉縣、神奈川縣為中心的南關東地區成人麻疹病例數增加。該國小兒科定點醫師 19 週 (5/7-5/13) 通報 214 例兒童病例, 高於上週的 88 例; 今年累計通報 691 例 (2005、2006 年全年累計通報 537、519 例), 以埼玉縣 168 例最多, 其他依序為東

京 109 例、千葉縣 107 例、神奈川縣 56 例、大板 30 例、樞木縣 24 例、北海道及鹿兒島縣各 18 例，年齡分佈以 0-4 歲和 10-14 歲的患者（各占 39.7%及 33.9%）居多。另外，該國定點醫療機構 19 週通報 53 例成人（15 歲以上）病例，今年累計 208 例，其中南關東地區共通報 132 例（東京 90 例），占全國通報數的 60%。年齡分佈以 20-24 歲的患者（36.5%）居多。

#### 漢他病毒—美國 (ProMED, 2007/5/23)

美國科羅拉多州確認今年第 2 例漢他病毒感染病例，患者是 Weld 郡 1 名 30 歲男性，5/18 檢體檢檢測為漢他病毒感染，現已康復。疑似 4 月於該州東北部感染。

#### 登革熱—新加坡 (新加坡衛生部, 2007/5/21)

新加坡衛生部 5/21 公佈，今年第 20 週（5/19-5/13）通報登革熱 198 例，為去年同期（72 例）的 2.75 倍，另外，18 週通報登革出血熱 12 例（去年同期 1 例）。今年累計通報登革熱 1,647 例及登革出血熱 49 例，分別較去年同期增加 58.2%及 88.5%。

#### 手足口病—新加坡 (新加坡衛生部, 2007/5/21)

新加坡衛生部 5/21 公佈，今年第 20 週（5/19-5/13）通報 752 例手足口病，為去年同期（295 例）的 2.55 倍，今年累計通報 7,475 例（去年同期 6,331 例）增加 18.07%。

#### 沙門氏菌—德國 (ProMED, 2007/5/21)

德國 4 月底爆發沙門氏菌疫情，共 256 人感染，並造成 2 名 80 歲以上女性死亡。其中，中部 Fulda 鎮的 Klinikum Fulda 醫院有 233 人受感染（含 145 名病患和 88 名員工），其附設的護理之家亦有 23 例，感染源尚不明。

WHO 公布之最新人類禽流感冒病例數統計，如下表：

#### 禽流感冒—

WHO：2007/5/16 公布之人類禽流感冒病例數統計：												
國家	2003		2004		2005		2006		2007		總計	
	確定	死亡	確定	死亡	確定	死亡	確定	死亡	確定	死亡	確定	死亡
亞塞拜然	0	0	0	0	0	0	8	5	0	0	8	5
柬埔寨	0	0	0	0	4	4	2	2	1	1	7	7
中國	1	1	0	0	8	5	13	8	2	1	24	15
吉布地	0	0	0	0	0	0	1	0	0	0	1	0
埃及	0	0	0	0	0	0	18	10	16	4	34	14
印尼	0	0	0	0	20	13	55	45	21	18	96	76
伊拉克	0	0	0	0	0	0	3	2	0	0	3	2
寮國	0	0	0	0	0	0	0	0	2	2	2	2
奈及利亞	0	0	0	0	0	0	0	0	1	1	1	1
泰國	0	0	17	12	5	2	3	3	0	0	25	17
土耳其	0	0	0	0	0	0	12	4	0	0	12	4
越南	3	3	29	20	61	19	0	0	0	0	93	42
總計	4	4	46	32	98	43	115	79	43	27	306	185

#### 防疫速訊電子報 9620 期

1. 時值腸病毒流行期，請醫師注意腸病毒患者之診斷與處置
2. 四分之一的幼童照顧者缺乏對腸病毒的警覺性，超過二成照護者需加強搓滿 20 秒的觀念
3. 疾病管制局發布第 19 週重要國際疫訊，提醒出國民眾注意防範
4. 台灣地區進入 Q 熱流行季，民眾應提高警覺
5. 糖尿病患者併發結核性腦膜炎症狀嚴重，務需提高警覺
6. 馨愛紅絲帶媽媽 疼惜愛滋寶貝 You can make a difference
7. 疾病管制局發布 [手部衛生指引](#)、[預防和控制多重抗藥性微生物傳播之感控措施指引](#)及 [醫院隔離措施建議](#) 等三項感染控制指引

## 定點監視週報

原刊名：定醫監視週報（民國 94 年 7 月 15 日更名）週刊

編者：行政院衛生署疾病管制局

總編輯：郭旭崧

主審：周志浩

主編群：曾淑慧、鄭雅芬

編輯群 1：孫芝佩、蔡佳倫、林育如、楊雅鈞

編輯群 2：吳幸真、周娟秀、廖碧嬋、張嘉信、周郁芳、高梅春

出版機關：行政院衛生署疾病管制局

地址：台北市林森南路 6 號

電話：(02) 2395-9825

網址：<http://www.cdc.gov.tw>

印刷：九易數碼科技印刷公司

出版日期：96 年 05 月 25 日

創刊日期：94 年 7 月 15 日

定醫免付費專線：0800-880-995

定醫免付費傳真：0800-881-995

歡迎定點醫師來電提供建議

電子出版品說明：本刊同時登載於行政院衛生署疾病管制局網站

定價：每期新台幣 85 元

長期訂戶一年五十二期 新台幣 1300 元 請洽三民書局（郵資另計）

### 經銷處

#### 台北

五南文化師大店 地址：106 台北市師大路 129 號 B1F 電話：(02) 23684985

國家書坊 地址：台北市八德路三段 10 號 電話：(02)25781515 轉 643

三民書局 地址：台北市重慶南路一段 61 號 電話：(02)23617511

#### 台中

五南文化台中總店 地址：400 台中市中山路 2 號 電話：(04)2260330

沙鹿店 地址：433 台中縣沙鹿鎮中正街 77 號 電話：(04) 26631635

逢甲店 地址：407 台中市逢甲路 218 號 電話：(04) 27055800

嶺東書坊 地址：408 台中市南屯區嶺東路 1 號 電話：(04) 23853672

#### 彰化

新進圖書廣場 地址：彰化市光復路 177 號 電話：(04)7252792

#### 高雄

五南文化高雄一店 地址：800 高雄市中山一路 290 號 電話：(07) 2351960

復興店 地址：800 高雄市復興一路 42 號 電話：(07) 2265968

青年書局 地址：高雄市青年一路 141 號 電話：(07)3324910

#### 屏東

五南文化屏東店 地址：900 屏東市民族路 104 號 2F 電話：(07) 2265968

網路書店：國家書坊網路書店網址：<http://www.govbooks.com.tw/>

GPN：2009404139

ISSN 1817-647X



防疫視同作戰·團結專精實幹

網址：<http://www.cdc.gov.tw>

民眾疫情通報及諮詢服務專線

1922

ISSN 1817-647X



9 771817 647009

GPN : 2009404139

定價：新台幣 85 元