

ISSN 1817-647X

定點監視週報

週刊
第 2 卷第 43 期

行政院衛生署疾病管制局

中華民國 95 年 11 月 3 日

定點監視週報

Sentinel Surveillance Weekly Report

本期內容

2006 年第 43 週 (10/22-10/28)

訊息交流：	1
防止登革熱北竄，民眾醫師應注意	1
實驗室檢驗：病毒性感染症合約實驗室檢驗結果	2
定點醫師監視資料	4
學校傳染病監視通報資料	6
人口密集機構監視資料	7
國際疫情	8
防疫速訊 9543 期	9

高屏地區登革熱疫情仍持續升高，各定點醫師若有看到疑似個案請加強通報衛生局處理。

訊息交流



- 腸病毒相關衛教單張及海報，請逕洽各縣市衛生局或至疾病管制局全球資訊網下載，網址 http://www.cdc.gov.tw/index_info_info.asp?data_id=1007
- 「學校監視傳染病監視通報系統」敬請配合以下事項：
 - 學校傳染病監視通報資料 95 學年第 1 學期通報期間，自 95 年 38 週(95 年 9 月 17 日)至 96 年第 1 週 (96 年 1 月 13 日)截止。
 - 學童感染疑似傳染病通報定義，請見「學童感染疑似傳染病登記週報表」背面說明。
- 95 年 10 月 30 日起至 95 年 12 月 31 日止醫療院所通報登革熱確診者，可獲衛生署補助經費每例 1000~3000 元，詳情請洽各地方衛生單位。
- 防止登革熱北竄，民眾醫師應注意

高屏地區登革熱疫情正在流行，目前雖已趨緩，但疾病管制局統計本年度自 9 月至 10 月 25 日止，台北、基隆地區已陸續出現本土性登革熱確定病例共有 5 例，此地區之本土性登革熱確定病例較往年有增加趨勢，經調查結果顯示，感染源全來自高屏地區，為防止疫情擴散至北台灣，民眾應加強防範。

根據疾病管制局調查發現，這 5 例本土性登革熱確定病例中，台北市 2 例為一對母女分別為 56 歲 25 歲女性，居於高雄市苓雅區，9 月 4、5 日北上探親，8、9 日分別發病，14 日實驗室證實為確定病例；台北縣 2 例，一例為 50 歲男性，10 月 6 日至 10 月 10 日因中秋長假返高雄市苓雅區過節，11 日發病，16 日通報疑似登革熱，17 日實驗室證實為確定病例，另一例 62 歲女性，居住於高雄市小港區，10 月 11 日北上探親，15 日發病，19 日通報疑似登革熱，20 日實驗室證實為確定病例；基隆市 1 例 37 歲女性，9 月 14 日至 10 月 14 日至高雄市鳳山市探親，14 日發病，19 日通報疑似登革熱，23 日實驗室證實為確定病例。以上個案縣市衛生單位皆已立即採取噴藥滅蚊、清除孳生源等防疫措施，保障居民安全。

疾病管制局再次呼籲民眾，如要到南部返鄉探親、洽公或旅遊，能自我做好防蚊準備，來自南部登革熱流行地區的民眾返回或到達北部後，如有發現發燒、四肢骨節關節痠痛、頭痛、肌肉酸痛及眼窩痛等疑似登革熱症狀，請立即就醫並主動告知醫師旅遊史或活動史，以利早期診斷，早期治療，並齊心隨手主動整理居家環境，清除孳生源，有效遏止登革熱疫情蔓延。疾病管制局同時呼籲醫護人員能提高警覺，診療時仔細詢問病患的活動史或旅遊史，如有疑似病患，應儘速通報，俾衛生單位能及早採取防治措施，避免疫情擴散。



實驗室檢驗

病毒性感染症合約實驗室呼吸道病毒／腸病毒監測檢體檢驗結果

1. 本局病毒性感染症合約實驗室為下列 13 家：台大醫院、三軍總醫院、台北榮民總醫院、長庚紀念醫院林口分院、台中榮民總醫院、中國醫藥學院附設醫院、彰化基督教醫院、成大醫院、高雄醫學大學附設中和紀念醫院、高雄榮民總醫院、長庚紀念醫院高雄分院、佛教慈濟綜合醫院及中山醫學大學附設醫院。
2. 合約實驗室檢體來源：(1) 醫院門診、急診及住院病人 (2) 定點採檢點之門診病人。
3. 病毒合約實驗室檢驗結果：

呼吸道病毒：本局合約實驗室監測 95 年第 40-43 週之採檢定醫檢體，流感病毒分離以 B 型與 A/H3 型為主，而其他呼吸道病毒則以檢出 Adenovirus、HSV (Herpes simplex virus) 及 PARAINF (ParaInfluenza) 為主。

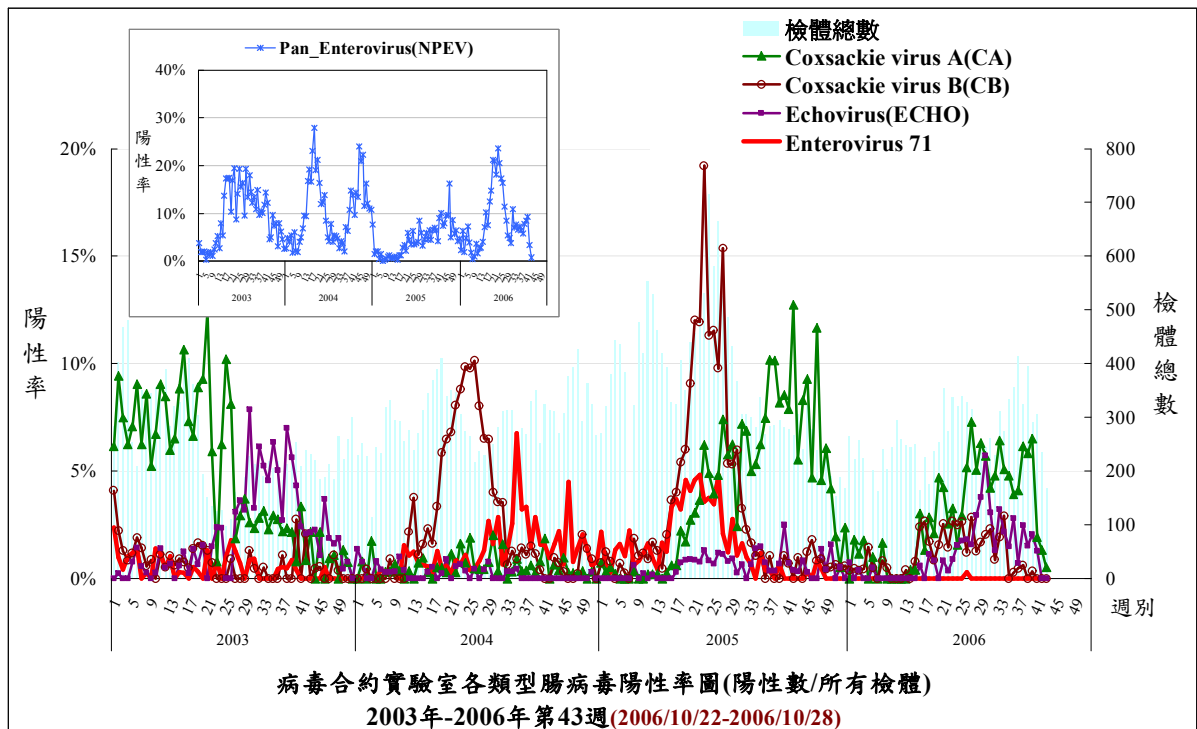
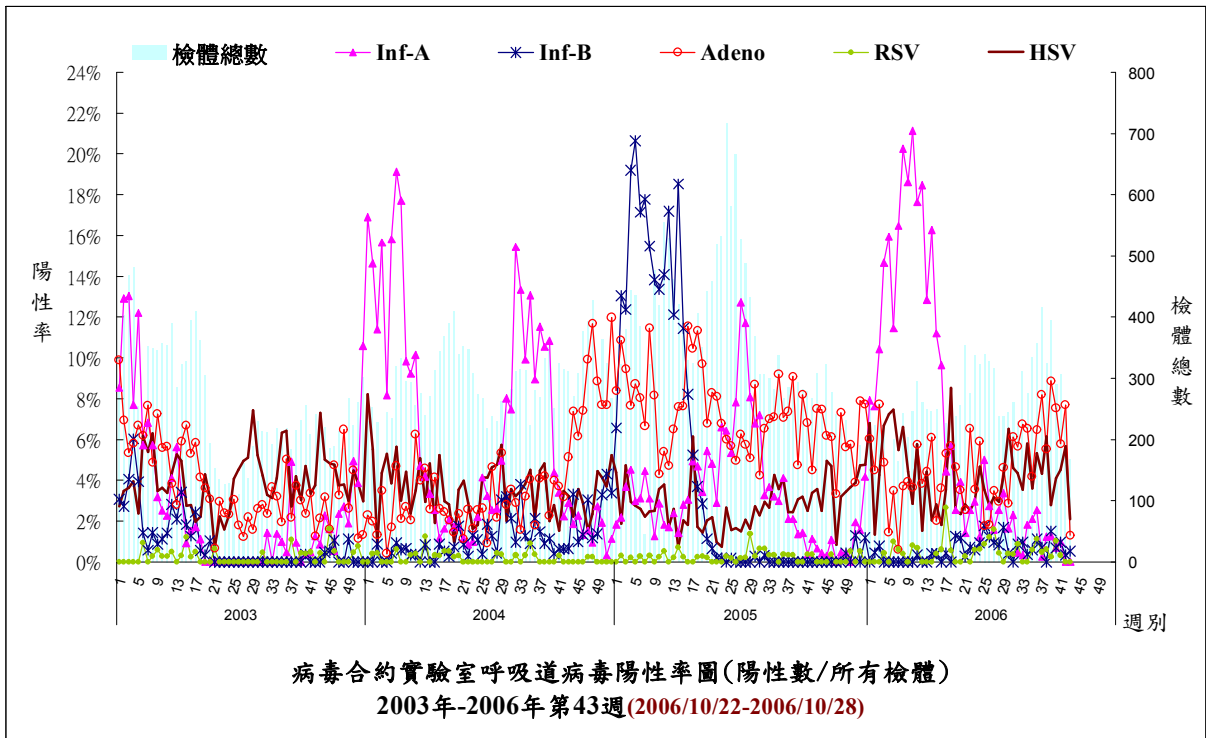
腸病毒：本局合約實驗室監測 95 年第 40-43 週之採檢定醫檢體，腸病毒以檢出 CA4(Coxsackie virus A4)與 ECHO6(Echovirus 6)為主。

(2005~2006年)期間	2005	2006		2006		2006
	1/1~12/31	10/1~10/7 (40週)	10/8~10/14 (41週)	10/15~10/21 (42週)	10/22~10/28 (43週)	1/1~10/28
病毒型別						
CA2	0	2	0	0	0	74
CA4	6	12	7	4	0	113
CA5	0	2	0	0	0	58
CA6	0	0	0	0	0	2
CA9	16	2	0	0	0	39
CA10	0	0	0	0	0	21
CA16	702	1	0	0	0	56
CA24	0	0	0	0	0	2
CB1	5	0	0	0	0	4
CB2	37	1	0	0	0	116
CB3	768	0	0	0	0	0
CB4	0	0	0	0	0	2
ECHO4	3	0	0	0	0	56
ECHO6	0	3	6	0	0	41
ECHO9	101	0	1	0	0	23
ECHO11	0	0	0	0	0	9
ECHO18	0	0	0	0	0	1
ECHO30	0	0	0	0	0	8
EV71	330	0	0	0	0	1
POLIO1	15	0	0	0	0	13
POLIO2	14	0	0	0	0	8
POLIO3	6	0	0	0	0	4
Untypeable NPEV	768	22	34	7	0	986
INFAH1	74	0	1	0	0	487
INFAH3	646	1	1	0	0	180
INFA Other	8	1	0	0	0	1
INFB	945	2	2	1	0	67
PARAINF1	85	1	0	0	0	100
PARAINF2	69	0	0	0	0	8
PARAINF3	54	1	3	3	0	106
ADENO	1339	22	12	12	0	543
CMV	84	2	1	0	0	92
HSV1	479	11	12	16	1	463
HSV2	9	1	1	0	0	5
RSV	42	3	1	0	0	55
VZV	1	0	0	0	0	0
病毒總分離數	6606	90	82	43	1	3744
總檢體數	18757	291	306	236	168	11414
病毒總分離率	35.22%	30.93%	26.80%	18.22%	0.60%	32.80%

註：依實驗室檢體收件日統計

註：Untypeable NPEV 為 Untypeable Non-Polio Enterovirus。

二、呼吸道病毒／腸病毒檢驗陽性率趨勢圖



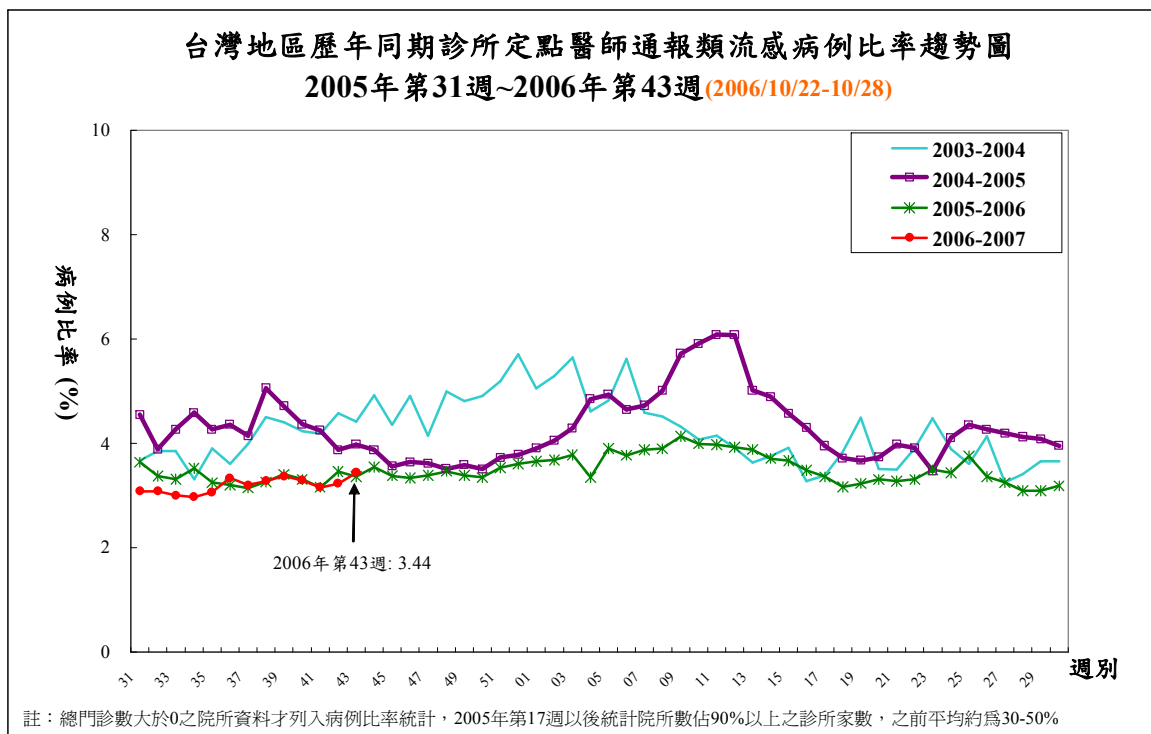
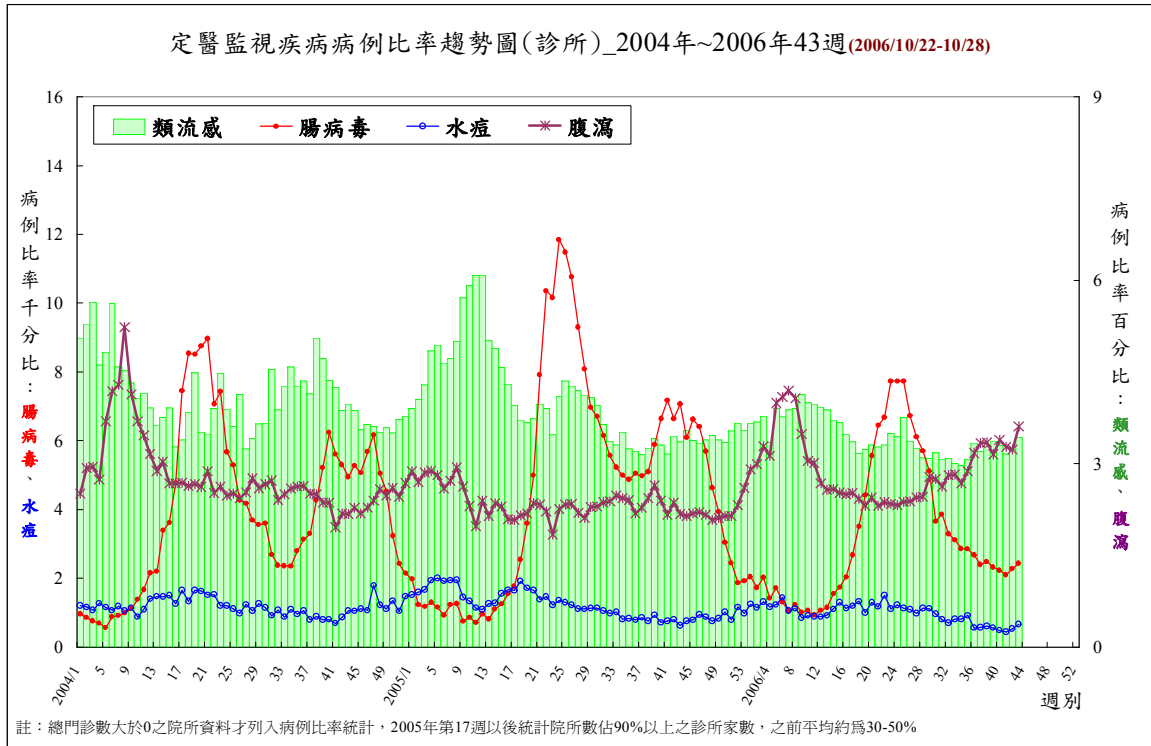


定點醫師監視通報資料

2006年第43週(2006.10.22~2006.10.28) 疫情摘要

註：95年第43週有473家定點醫師通報病例，以下內容均係定點醫師依據臨床診斷所提供資料分析之疫情摘要。以下統計值為病例比率(病例數/總門診數)。

一、趨勢圖



二、重點摘要

I. 類流感(通報定義:突然發病,有發燒(耳溫 $\geq 38^{\circ}\text{C}$)及呼吸道症狀,且有肌肉酸痛或頭痛或極度倦怠感。排除單純性流鼻水、扁桃腺炎與支氣管炎。)

診所定點醫師通報類流感病例比率較前 1 週上升 6.5%，較去年同期高，近 4 週（95 年第 40-43 週）類流感病例比率(%)為：3.29、3.16、3.23、3.44；本週與前 1 週比較，中區持平，東區呈下降，餘四區則呈上升趨勢。

※定點醫師特別反映事項：

1. 嘉義縣新港鄉張醫師反映本週類流感個案有減少趨勢，主要症狀為發燒($38-39^{\circ}\text{C}$)、腰酸背痛，懷疑是 A 型流感病毒所引起。
2. 嘉義縣大林鎮簡醫師反映本週類流感個案比起上一週有較趨緩趨勢，約減少 1/4 左右、尤其在狀年人(25-64 歲)這年齡層較為顯著。
3. 高雄市苓雅區邱醫師反應上週疑似類流感發燒病患增加，約有 60 位左右，病患大多為國小及其家長等家族人員互相傳染。
4. 宜蘭縣羅東鎮洪醫師、新竹縣竹北鎮彭醫師反映類流感人數有增加情形。

II. 手足口病與疱疹性咽峽炎(通報定義:手足口病-口、手掌、腳掌及/或膝蓋、臀部出現小水泡；疱疹性咽峽炎-發燒、咽部出現小水泡或潰瘍。)

診所定點醫師通報腸病毒病例比率較前 1 週上升 6.6%，較去年同期低，近 4 週（95 年第 40-43 週）腸病毒病例比率(%)為：2.23、2.09、2.28、2.43；本週與前 1 週比較，北區、中區及高屏區呈上升，餘三區則呈下降趨勢；腸病毒以疱疹性咽峽炎為多，與前 1 週比較，手足口病與疱疹性咽峽炎皆呈上升趨勢。

※定點醫師特別反映事項：

1. 高雄縣鳳山區黃醫師反映上週腸病毒個案明顯增加。
2. 高雄市苓雅區邱醫師反映上週腸病毒病患增加。
3. 嘉義縣朴子市王醫師反映本週疱疹性咽峽炎個案有逐漸趨緩趨勢，年齡層還是以學齡前幼兒為主要對象。
4. 台中市部分定醫表示疱疹性咽峽炎個案有明顯增加趨勢，偶有家中幼兒相互感染情形，無聚集情形。
5. 新竹縣竹北鎮彭醫師、竹東鎮王醫師、苗栗縣洪醫師反映疱疹性咽峽炎發生年齡層大多為幼稚園兒童偶有小學生，有家庭交互情形。
6. 新竹市葉醫師反映疱疹性咽峽炎多為單一個案，年齡層大多為 2-3 歲，症狀輕微。

III. 水痘(通報定義:全身出現大小不一的水泡，且臨床上可能伴隨發燒。)

診所定點醫師通報水痘病例比率較前 1 週上升 26.4%，較去年同期稍高；近 4 週（第 40-43 週）水痘病例比率(%)為：0.48、0.44、0.53、0.67；與前 1 週比較，除高屏區呈下降外，餘五區則皆呈上升趨勢。

※定點醫師特別反映事項：

1. 南區分局轄區各醫院及診所醫師均反映：水痘個案年齡層均為學齡前幼兒。
2. 桃園縣大溪鎮盧醫師反映水痘個案增加，均為小學生，為家庭及鄰居間交互感染。
3. 桃園縣復興鄉高醫師反映，近兩週對鄉內國小一、四年級及國中一年級健檢發現過去一個月裡有兩個國小發生水痘群聚感染，其中兩名大人受感染，症狀較嚴重。
4. 新竹縣水痘個案增加，均為單一個案。
5. 台中市水痘個案有明顯增加趨勢，偶有家中幼兒相互感染，無聚集情形。

IV. 腹瀉(通報定義:每日腹瀉三次以上，合併下列任何一項：嘔吐、發燒、黏液狀或血絲、水瀉。)

診所定點醫師通報腹瀉病例比率較前 1 週上升 11.8%，較去年同期高；近 4 週(第 40-43 週)腹瀉病例比率(%)為：3.39、3.27、3.23、3.61；與前 1 週比較，六區皆呈上升趨勢。

※定點醫師特別反映事項：

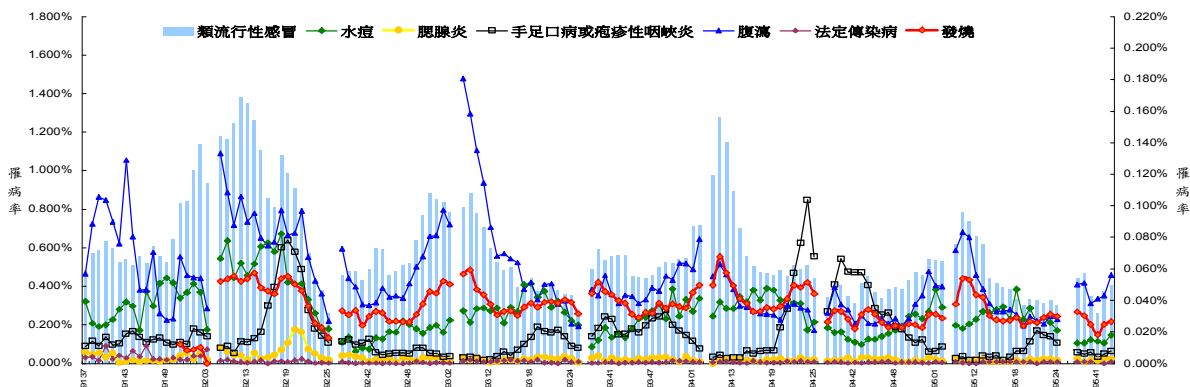
1. 雲林縣吳醫師、陳醫師、林醫師，嘉義縣林醫師、吳醫師，嘉義市張醫師，台南市呂醫師，澎湖縣馬公市周醫師，高雄縣陳醫師，花蓮市林醫師及陳醫師，宜蘭縣吳醫師，台中縣張醫師，彰化縣曾醫師，南投市周醫師，苗栗縣洪醫師、連醫師、陳醫師，新竹市李醫師反映本週以來腹瀉個案有增多趨勢，多為家庭成員相互感染。
2. 多位定點醫師反應部分腹瀉個案為輪狀病毒 (Rotavirus) 感染，或類諾瓦克病毒 (Norovirus) 感染引起。
3. 嘉義縣朴子市林醫師反映本週腹瀉個案個案有增加趨勢，病人都是先有嘔吐症狀→腹痛→水瀉(3-4 次/天)。
4. 台南市北區林醫師，高雄市苓雅區邱醫師反映本週腹瀉個案有趨緩趨勢。
5. 宜蘭縣羅東鎮洪醫師表示大人仍有流行疑似類諾瓦克病毒腸炎。

V. 其他疾病反映事項：

1. 北區、中區、南區定醫通報多起疑似隱翅蟲、帶狀疱疹、皮下膿瘍、蕁麻疹、腺病毒、玫瑰疹、黴漿菌感染、疱疹性口腔炎、腮腺炎、猩紅熱等個案。
2. 高雄登革熱疫情仍然持續升高，目前登革熱確定病例已達 500 例以上，請定點醫師加強通報。

學校傳染病監視通報資料 2006 年第 43 週 (2006.10.22~2006.10.28)

一、趨勢圖



圖五：台灣地區學校傳染病監視通報疾病別罹病率--依週別(91.9.08(91年37週)-95.10.28(95年43週))

註：1.罹病率(%) = 發生人數 / 該週總就學人數 x 100
 2.91年參與通報學校數為全國134所公立小學及其附設幼稚園
 92年參與通報學校數為全國451所公立小學及其附設幼稚園
 3.91年51週在屏東縣市試辦,92年9週起全國進行通報「發燒」項目
 4.92年17週和平醫院因SARS封院引發社會恐慌及學校停課等
 5.類流行性感冒及發燒請參照左y軸,其他疾病參照右y軸

二、重點摘要

95 年第 43 週學校傳染病監視通報系統：

- 【手足口病或疱疹性咽峽炎】本週罹病率較上週上升，其中台北區下降外，其餘五區皆呈持平或上升趨勢；
- 【類流行性感冒】本週罹病率較上週上升；其中中區、高屏區及東區下降外，其餘三區皆呈上升趨勢；
- 【水痘】本週罹病率較上週上升；其中中區下降外，其餘五區皆呈上升趨勢；

- 【腮腺炎】本週罹病率與上週相同；其中以台北區下降外，其餘五區皆呈持平或上升趨勢；
- 【腹瀉】本週罹病率較上週上升；除南區及高屏區下降外，其餘四區皆呈上升趨勢；
- 【發燒】本週罹病率較上週上升，除北區及東區下降外，其餘四區皆呈上升趨勢。

三、學校傳染病監視疾病別與罹病率變動幅度列表

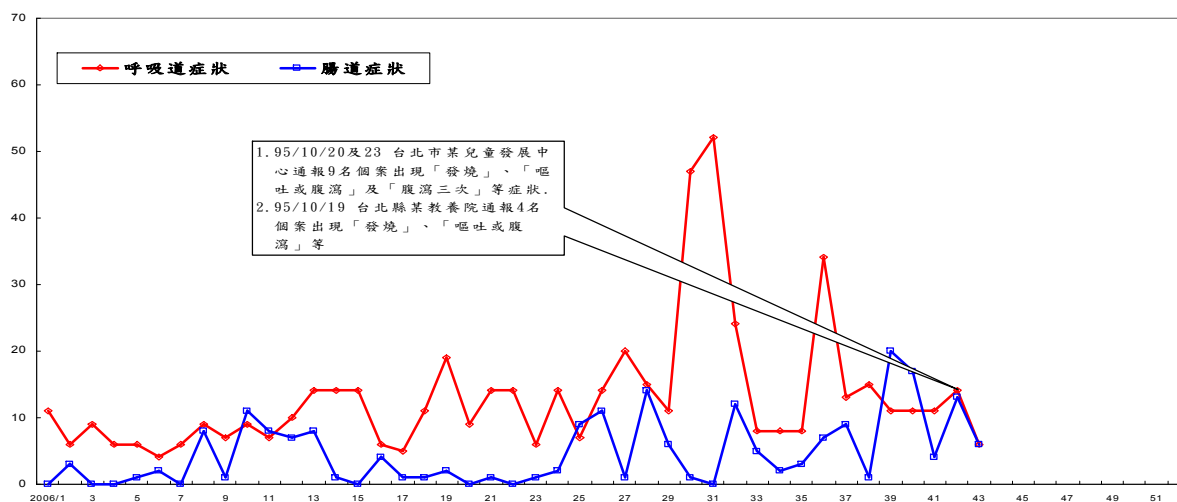
疾病別 / 變化情況	較9542週	較警戒值之移動平均	較平均值
類流行性感冒	↑8.31%	低	高
發燒	↑7.425%	低	高
腸病毒	↑33.33%	低	高
腹瀉	↑30.23%	高	高
水痘	↑38.46%	高	高
腮腺炎	持平	高	高

註：罹病率之百分比取至小數點後三位，罹病率增減幅度計算係採實際值比較之結果。

人口密集機構傳染病監視通報資料 2006年第43週(2006.10.22-2006.10.28)

一、趨勢圖

人口密集機構通報趨勢圖 (截至95年第43週)



二、重點摘要

1. 95年第43週人口密集機構已確認機構數1669家,出現呼吸道症狀6人次(較前一週下降8人次),腸道症狀6人次(較前一週下降7人次)。
2. 本週各區確認率：台北區95%、北區99.5%、中區99.6%、南區100.0%、高屏區100.0%、東區100.0%。

3. 最近兩週群聚事件：(10/31 更新)

通報週別	通報日期	縣市別	機構類別	發病人數	指標病例發病日期	疑似群聚事件摘要
43	951023	台北市	身心障礙	3	951018	1. 95/10/20 通報6名個案出現「發燒」、「嘔吐或腹瀉」及「腹瀉三次」等症狀; 10/23又通報3名「嘔吐或腹瀉」及「腹瀉三次」等症狀個案. 2. 95/10/20 進行疫調及採檢; 至95/10/31, 5名個案Norovirus病毒檢驗為陽性.
42	951020			6		
42	951019	台北縣	身心障礙	4	951017	95/10/19 通報4名個案出現「發燒」、「嘔吐或腹瀉」等症狀; 95/10/23針對3名個案採檢進行流行性感冒病毒檢驗, 檢驗結果均為陰性.

4. 人口密集機構傳染病監視--各機構別通報狀況：

縣市別：台北市、高雄市、基隆市、新竹市、台中市、台南市、嘉義市、台北縣、桃園縣、新竹縣、宜蘭縣、苗栗縣、台中縣、彰化縣、南投縣、雲林縣、嘉義縣、台南縣、高雄縣、屏東縣、澎湖縣、花蓮縣、台東縣、金門縣、連江縣

機構別	機構數	總人次數	發燒	咳嗽	類流感	腹瀉三次	嘔吐或腹瀉	血絲便	發燒群聚
老人安養機構	1	1	1	0	0	0	0	0	0
身心障礙	0	0	0	0	0	0	0	0	0
榮家	1	1	1	0	0	0	0	0	0
監獄	0	0	0	0	0	0	0	0	0
少年福利	1	1	0	0	1	0	0	0	0
育幼院	0	0	0	0	0	0	0	0	0
護理之家	5	9	3	0	0	1	4	1	0
康復之家	0	0	0	0	0	0	0	0	0

備註：資料下載時間：2006/10/31 下午 03:22:36

發燒：發燒且有下列一種或一種以上的症狀：咳嗽、喉嚨痛、呼吸急促、流鼻涕

咳嗽：咳嗽持續三週

類流感：同時符合下列三項條件：a 突然發病，有發燒(耳溫超過38°C)及呼吸道感染；b 具有肌肉酸痛、頭痛、極度倦怠感其中一種症狀者；c 須排除單純性流鼻水、扁桃腺炎與支氣管炎

腹瀉三次：一天內有腹瀉三次(含三次)以上

嘔吐或腹瀉：一天內有嘔吐或腹瀉兩次以上，且伴有腹痛或發燒

血絲便：出現帶有血絲的腹瀉

發燒群聚：同一日內有三人或以上出現不明原因發燒症狀



國際疫情

禽類禽流感—義大利〈ProMED, 2006/11/1〉

義大利 Grosseto 地區發現野鴨感染 H5 禽流感，病毒分型為 N，但已排除為 N1。當局將銷毀數百隻感染野鴨。

禽流感—綜合訊息〈遠東貿易服務中心駐香港辦事處, 2006/11/1〉

根據美國 Proceedings of the National Academy of Sciences 期刊中指出，香港大學「新發傳染性疾病國家重點實驗室」發現，2005 年 7 月至 2006 年 6 月於中國南部福建、廣東、廣西、雲南、貴州、湖南等 6 省採檢的 53,220 件家禽樣本中，1,294 件為 H5N1，在 390 個病毒基因中，2006 年 4-6 月新變種的福建型病毒基因大幅增加，占 95% (2005 年底占 53%)，逐漸替代原來的病毒類型，並對疫苗出現抗藥性。

流感—美國、加拿大、歐洲〈CDC、PHAC、EISS, 2006/10/27〉

1. 美國 CDC 公布第 42 週 (10/15-10/21) 呈低度流感活動，2 州 (Hawaii 和 Louisiana) 通報地方性 (local) 之流感病毒活動，紐約市及 9 州 (Alabama、California、Connecticut、Florida、Iowa、Massachusetts、Mississippi、New York 和 Texas) 通報散發 (sporadic) 流感病毒活動，39 州及哥倫比亞特區無流感病毒活動。第 42 週

有 5.86% 的死者是因肺炎及流感死亡，低於閾值 6.46%。類流感定點醫師就診率為 1.2%，低於全國基準 2.1%，各地區的就診率為 0.5-1.9%，未高過各地區基準。WHO 和 NREVSS 實驗室 42 週共計檢驗 1164 件檢體，3 件檢體（0.3%）檢驗為陽性，其中 1 件為 A(H3) 流感病毒，1 件為 A 型(未分型)，1 件為 B 型。自 10/1 起共檢驗 3,833 件流感病毒樣本，32 件(0.8%)為陽性，其中 24 件(75.0%)為 A 型，含 18 件 A(H1) 型及 4 件 A(H3) 型，另 8 件(25.0%)為 B 型病毒。10/1 起完成 1 株病毒株抗原結構分析，為 A(H1) 型 A/New Caledonia/20/99-like。

- 加拿大公共衛生局公布第 42 週（10/15-10/21）流感病毒活動，Alberta 北部地區、Ontario 的多倫多和中部暨東部地區通報散發性流感病毒活動，其餘各郡通報無流感活動。42 週接獲的 1,329 件檢體中，5 件（0.4%）為陽性，均為 A 型流感病毒，本季 15 例中有 10 例（67%）為 A 型流感病毒。定醫通報之類流感病例占就診人次數之 1.3%，患者以兒童最多。2006 年流感季迄今，國立微生物實驗室(NML)分析 4 株病毒株之抗原結構，1 株為來自 Ontario 的 A/Wisconsin/67/2005(H3N2)-like；3 株為來自 Alberta 的 A/New Caledonia/20/99(H1N1)-like。
- 歐洲第 42 週（10/9-10/15）流感監測報告，23 國通報低度流感活動。法國通報散發性流感活動，其餘國家通報無流感活動。42 週定醫採檢 220 件呼吸道檢體，1 件(0.9%)為 A 型(未分型)陽性，1 件非定醫採檢檢體為 A 型(未分型)陽性，2 件均來自法國。24 國無主要流感病毒型。2006 年流感季 40-42 週類流感及急性呼吸道感染就診率維持在基準線，共通報 10 例 A 型流感，9 例（90%）為 A 型(未分型)、1 例（10%）為 A(H1N1)。通報國家包括英國 1 例、法國 4 例、荷蘭 2 例、挪威 1 例、波蘭 1 例及瑞典 1 例，其中法國的 4 例均為兒童。

禽流感一

WHO 公布之最新人類禽流感病例數統計，如下表：

W.H.O. : 2006/10/16 公佈之人類禽流感病例數統計：

國家	2003		2004		2005		2006		總計	
	確定	死亡	確定	死亡	確定	死亡	確定	死亡	確定	死亡
亞塞拜然	0	0	0	0	0	0	8	5	8	5
柬埔寨	0	0	0	0	4	4	2	2	6	6
中國	1	1	0	0	8	5	12	8	21	14
吉布地	0	0	0	0	0	0	1	0	1	0
埃及	0	0	0	0	0	0	15	6	15	6
印尼	0	0	0	0	19	12	53	43	72	55
伊拉克	0	0	0	0	0	0	3	2	3	2
泰國	0	0	17	12	5	2	3	3	25	17
土耳其	0	0	0	0	0	0	12	4	12	4
越南	3	3	29	20	61	19	0	0	93	42
總計	4	4	46	32	97	42	109	73	256	151

防疫速訊電子報 9543 期

- 清潔針具計畫滿週年，有效降低愛滋病毒新感染人數
- 衛生署疾病管制局呼籲 6 個月以上至 2 歲以下的幼兒，及 65 歲以上長者踴躍接種流感疫苗，以維護自身及同住家人健康
- 高雄地區登革出血熱死亡個案再添一例
- 高雄地區出現今年首例登革出血熱死亡個案
- 醫療院所通報登革熱確診者，可獲衛生署補助經費
- 防疫無漏洞，除 10 家匿名篩檢醫院外，各地衛生局所均可提供篩檢愛滋服務
- 防止登革熱北竄，民眾醫師應注意
- 台東縣疑似接種流感疫苗發生不良反應案，初步診斷為腦、心血管疾患

定點監視週報

原刊名：定醫監視週報（民國 94 年 7 月 15 日更名）

週刊

編者：行政院衛生署疾病管制局

總編輯：郭旭崧

主審：周志浩

主編群：曾淑慧、鄭雅芬

編輯群：李政益、蔡佳倫、林育如、簡慧儀

出版機關：行政院衛生署疾病管制局

地址：台北市林森南路 6 號

電話：(02) 2395-9825

網址：<http://www.cdc.gov.tw>

印刷：九茹印刷有限公司

出版日期：95 年 11 月 3 日

創刊日期：94 年 7 月 15 日

定醫免付費專線：0800-880-995

定醫免付費傳真：0800-881-995

歡迎定點醫師來電提供建議

電子出版品說明：本刊同時登載於行政院衛生署疾病管制局網站

定價：每期新台幣 85 元

長期訂戶一年五十二期 新台幣 1300 元 請洽三民書局（郵資另計）

經銷處

台北

五南文化師大店 地址：106 台北市師大路 129 號 B1F 電話：(02) 23684985

國家書坊 地址：台北市八德路三段 10 號 電話：(02)25781515 轉 643

三民書局 地址：台北市重慶南路一段 61 號 電話：(02)23617511

台中

五南文化台中總店 地址：400 台中市中山路 2 號 電話：(04)2260330

沙鹿店 地址：433 台中縣沙鹿鎮中正街 77 號 電話：(04) 26631635

逢甲店 地址：407 台中市逢甲路 218 號 電話：(04) 27055800

嶺東書坊 地址：408 台中市南屯區嶺東路 1 號 電話：(04) 23853672

彰化

新進圖書廣場 地址：彰化市光復路 177 號 電話：(04)7252792

高雄

五南文化高雄一店 地址：800 高雄市中山一路 290 號 電話：(07) 2351960

復興店 地址：800 高雄市復興一路 42 號 電話：(07) 2265968

青年書局 地址：高雄市青年一路 141 號 電話：(07)3324910

屏東

五南文化屏東店 地址：900 屏東市民族路 104 號 2F 電話：(07) 2265968

網路書店：國家書坊網路書店網址：<http://www.govbooks.com.tw/>

GPN：2009404139

ISSN 1817-647X



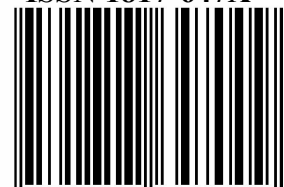
防疫視同作戰·團結專精實幹

網址：<http://www.cdc.gov.tw>

民眾疫情通報及諮詢服務專線

1922

ISSN 1817-647X



9 771817 647009

GPN：2009404139

定價：新台幣 85 元