

ISSN 1817-647X

定點監視週報

週刊
第 2 卷第 48 期

行政院衛生署疾病管制局

中華民國 95 年 12 月 08 日

本期內容

2006 年第 48 週 (11/26-12/02)

定點監視週報

Sentinel Surveillance Weekly Report

訊息交流：	1
流感疫苗 12 月 01 日起擴大接種對象！	
實驗室檢驗：病毒性合約實驗室檢驗結果	2
定點醫師監視資料	4
學校傳染病監視資料	6
人口密集機構監視資料	7
國際疫情	8
防疫速訊 9548 期	9

病毒性腸胃炎衛教資料已經上網公告，請洽本局網站查詢。 <http://www.cdc.gov.tw>

訊息交流



1. 腸病毒相關衛教單張及海報，請逕洽各縣市衛生局或至疾病管制局全球資訊網下載，網址

http://www.cdc.gov.tw/index_info_info.asp?data_id=1007

2. 「學校監視傳染病監視通報系統」敬請配合以下事項：

參加「學校傳染病監視通報系統」之各國民小學，95 學年度第一學期截止通報日為 96 年 1 月 13 日 (第 2 週)，另 95 學年度第二學期通報期間為 96 年 03 月 05 日 (第 10 週) 至 96 年 06 月 16 日 (第 24 週)。

3. 95 年 10 月 30 日起至 95 年 12 月 31 日止醫療院所通報登革熱確診者，可獲衛生署補助經費每例 1000~3000 元，詳情請洽各地方衛生單位。

4. 流感疫苗 12 月 01 日起擴大接種對象！

擴大對象：

滿 3 歲以下之幼兒、健保重大傷病個案、社區藥局藥師 (生)、醫事檢驗所之醫檢師、學校護理人員、國際航線之航空機組員。志 (義) 工：在地區級以上醫院登記有案，且長期固定每週排班值勤者，以及衛生局 (所) 協助第一線防疫工作人員。50 歲以上成人 (民國 45 年 12 月 31 日前出生者)、領有身心障礙手冊者、各縣市衛生局擴大之其他高危險群

擴大期間：至疫苗用罄截止。

費用：疫苗由政府免費提供，其餘掛號、診察費用等自行負擔

攜帶證件：

幼兒：兒童健康手冊及健保 IC 卡

成人：國民身份證、健保 IC 卡及相關證明文件 (如：職業執照影本..等)

接種地點：請上網 <http://flu.cdc.gov.tw>，找到您最方便前往的接種場所...

或電洽本局 1922 專線查詢。



實驗室檢驗

呼吸道病毒／腸病毒監測檢體檢驗結果

1. 檢體來源：(1) 合約實驗室所在醫學中心之醫院門診、急診及住院病人 (2) 定點採檢點之門診病人。

2. 合約實驗室檢驗結果：

呼吸道病毒：本局實驗室監測 95 年第 45-48 週之採檢定醫檢體，流感病毒分離以 B 型為主，而其他呼吸道病毒則以檢出 Adenovirus 與 HSV (Herpes simplex virus) 為主。

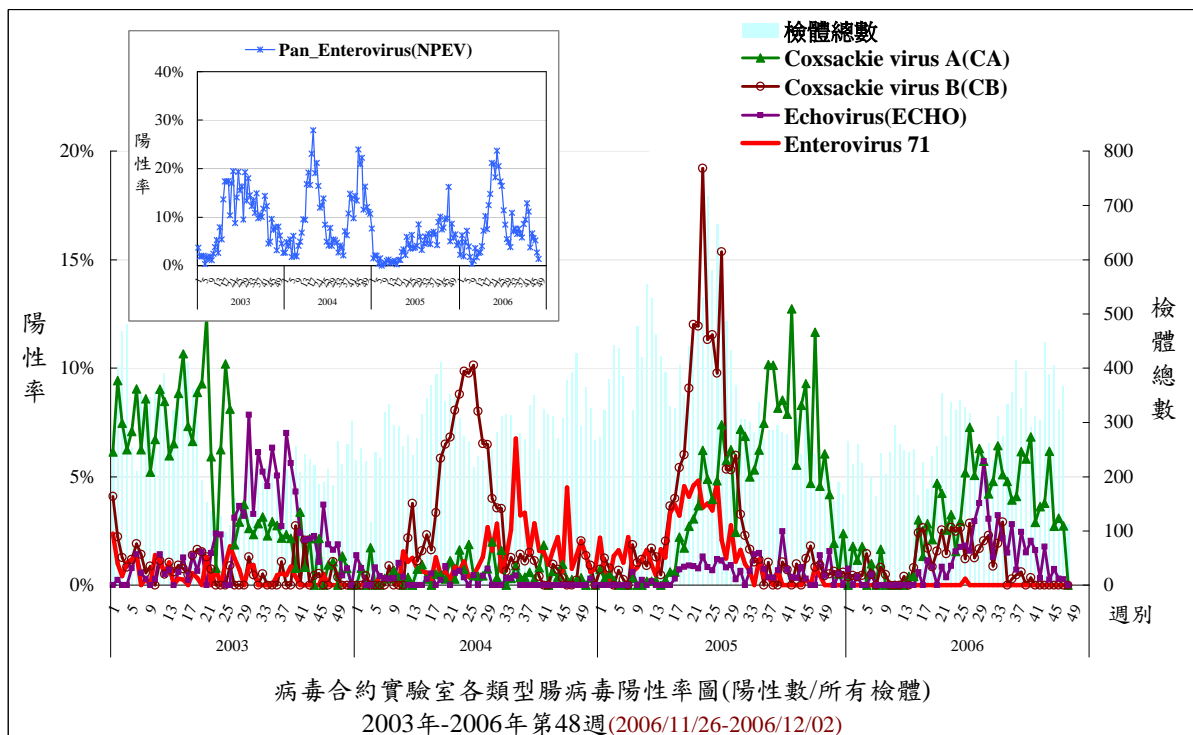
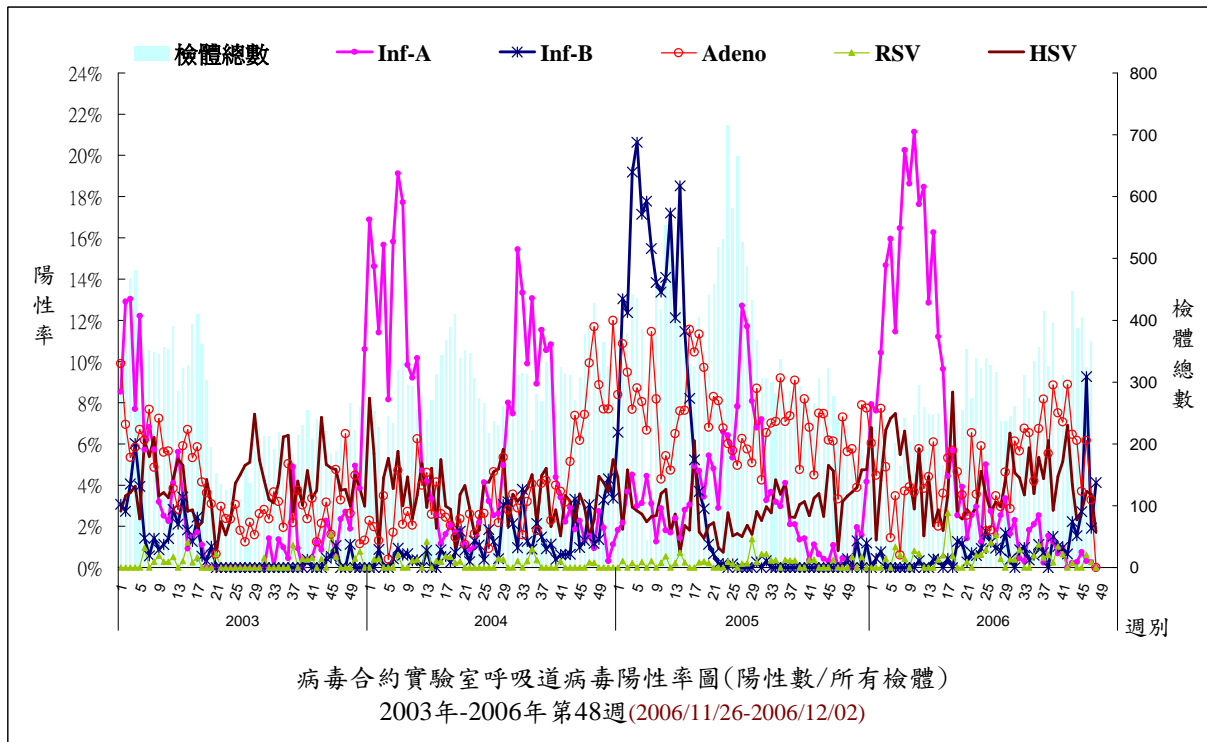
腸病毒：本局實驗室監測 95 年第 45-48 週之採檢定醫檢體，腸病毒以檢出 CA4(Coxsackie virus A4) 及 ECHO6(Echovirus 6) 為主。

(2005~2006年)期間	2005	2006		2006		2006
	1/1~12/31	11/5-11/11 (45週)	11/12-11/18 (46週)	11/19-11/25 (47週)	11/26-12/2 (48週)	1/1~12/2
病毒型別						
CA2	0	0	0	0	0	75
CA4	6	8	9	4	0	179
CA5	0	1	0	0	0	60
CA6	0	0	0	0	0	4
CA9	16	0	0	0	0	40
CA10	0	1	0	0	0	24
CA16	702	0	0	0	0	58
CA24	0	0	0	0	0	2
CB1	5	0	0	0	0	4
CB2	37	0	0	0	0	116
CB3	768	0	0	0	0	0
CB4	0	0	0	0	0	2
ECHO4	3	0	0	0	0	57
ECHO6	0	4	1	0	0	53
ECHO9	101	0	0	0	0	25
ECHO11	0	0	0	0	0	9
ECHO18	0	0	0	0	0	1
ECHO30	0	0	0	0	0	8
EV71	330	0	0	0	0	1
POLIO1	15	0	0	0	0	13
POLIO2	14	0	0	0	0	8
POLIO3	6	0	0	0	0	4
Untypeable NPEV	768	16	5	12	0	1104
INFAH1	74	2	0	0	0	490
INFAH3	646	1	1	1	0	186
INFA Other	8	0	0	0	0	1
INFB	945	10	27	7	0	1300
PARAINF1	85	1	0	0	0	103
PARAINF2	69	0	0	0	0	8
PARAINF3	54	0	0	0	0	111
ADENO	1339	14	16	8	0	658
CMV	84	0	0	0	0	109
HSV1	479	10	11	11	1	531
HSV2	9	2	0	0	0	9
RSV	42	0	0	1	0	58
VZV	1	0	0	0	0	0
病毒總分離數	6606	70	70	44	1	4237
總檢體數	18757	405	324	366	112	13306
病毒總分離率	35.22%	17.28%	21.60%	12.02%	0.89%	31.84%

註：依實驗室檢體收件日統計

註：Untypeable NPEV 為 Untypeable Non-Polio Enterovirus。

二、呼吸道病毒／腸病毒檢驗陽性率趨勢圖



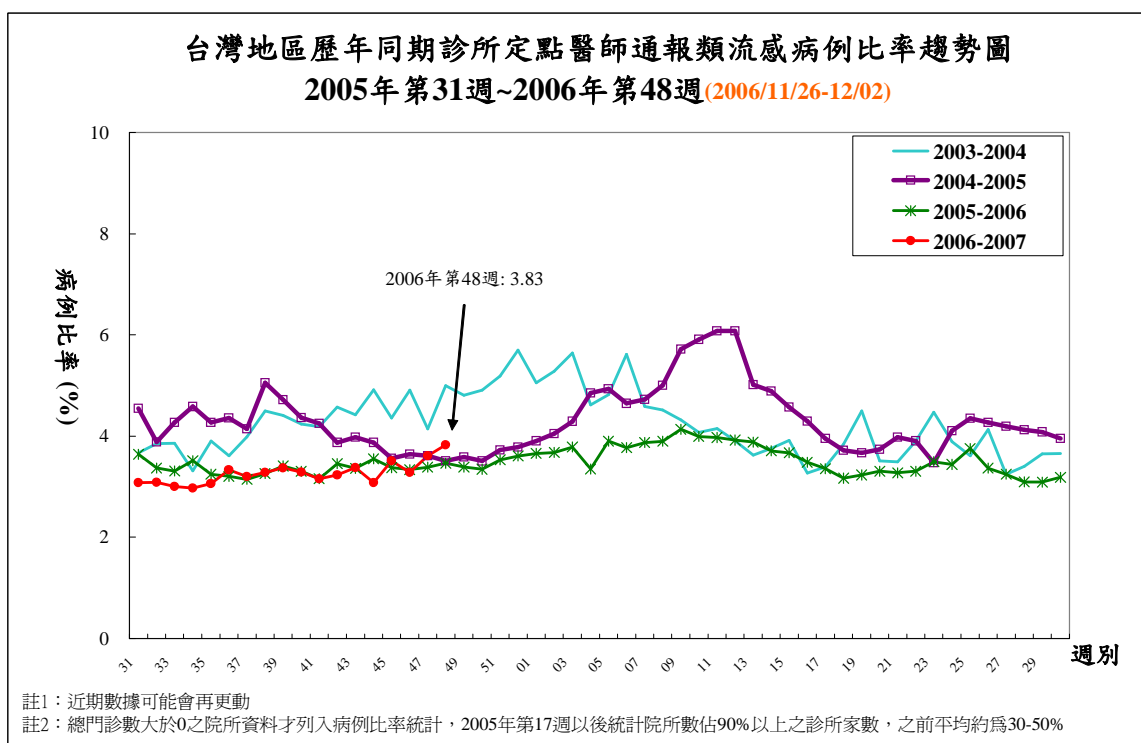
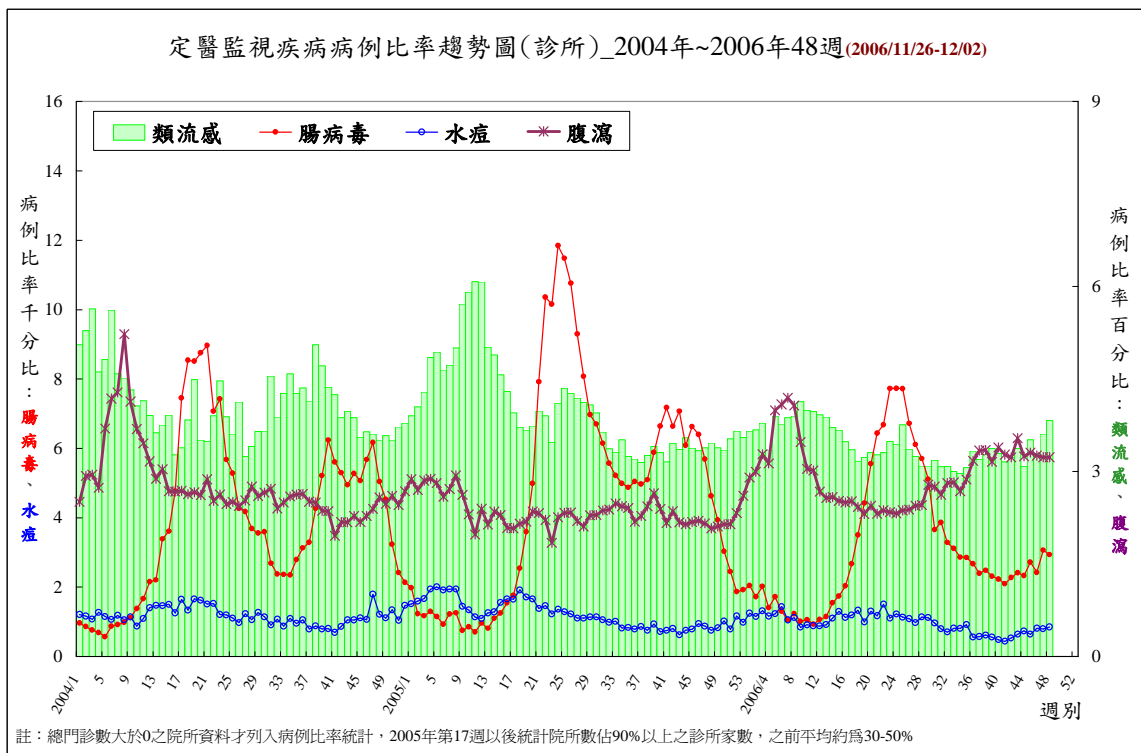


定點醫師監視通報資料

2006年第48週(2006.11.26~2006.12.02) 疫情摘要

註：95年第48週有485家定點醫師通報病例，以下內容均係定點醫師依據臨床診斷所提供資料分析之疫情摘要。以下統計值為病例比率(病例數/總門診數)。

一、趨勢圖



二、重點摘要

I. 類流感(通報定義:突然發病,有發燒(耳溫 $\geq 38^{\circ}\text{C}$)及呼吸道症狀,且有肌肉酸痛或頭痛或極度倦怠感。排除單純性流鼻水、扁桃腺炎與支氣管炎。)

診所定點醫師通報類流感病例比率較前 1 週上升 6.1%,較去年同期高,近 4 週(95 年第 45-48 週)類流感病例比率(%)為:3.51、3.28、3.61、3.83;本週與前 1 週比較,台北區、北區及中區呈上升(其中台北區上升較明顯),餘三區則呈下降趨勢。

※定點醫師特別反映事項:

1. 宜蘭縣洪醫師表示類流感仍有小流行。
2. 台北縣新莊市彭醫師、台北市中正區趙醫師、萬華區許醫師、大安區王醫師表示類流感有增多趨勢。
3. 嘉義縣朴子市吳醫師反映本週類流感個案稍有增加趨勢,其中以年齡層較小之學齡前幼兒及國小學童增加較多。
4. 高雄市苓雅區邱醫師反應上週疑似類流感病患增加許多,整週約有 260 位,大多有高燒不退及酸痛的症狀,有些會有合併腹瀉等症狀。

II. 手足口病與疱疹性咽峽炎(通報定義:手足口病-口、手掌、腳掌及/或膝蓋、臀部出現小水泡;疱疹性咽峽炎-發燒、咽部出現小水泡或潰瘍。)

診所定點醫師通報腸病毒病例比率較前 1 週下降 4.2%,較去年同期低,近 4 週(95 年第 45-48 週)腸病毒病例比率(%)為:2.73、2.43、3.06、2.93;本週與前 1 週比較,台北區與高屏區呈下降,餘四區則呈上升趨勢;腸病毒以疱疹性咽峽炎為多,與前 1 週比較,手足口病與疱疹性咽峽炎皆呈下降趨勢。

※定點醫師特別反映事項:

1. 宜蘭縣羅東鎮洪醫師表示手足口病與疱疹性咽峽炎病例有減少情形。
2. 雲林縣斗南鎮陳醫師反映本週以來疱疹性咽峽炎個案有增多趨勢。
3. 高雄市苓雅區邱醫師反應腸病毒較上週人數減少許多。

III. 水痘(通報定義:全身出現大小不一的水泡,且臨床上可能伴隨發燒。)

診所定點醫師通報水痘病例比率較前 1 週上升 6.3%,較去年同期高;近 4 週(第 45-48 週)水痘病例比率(%)為:0.64、0.82、0.80、0.85;與前 1 週比較,台北區與東區呈下降,餘四區則呈上升趨勢。

※定點醫師特別反映事項:

嘉義縣鹿草鄉林醫師反映本週有 2 例水痘個案,均是幼稚園學童,為同家族相互感染。

IV. 腹瀉(通報定義:每日腹瀉三次以上,合併下列任何一項:嘔吐、發燒、黏液狀或血絲、水瀉。)

診所定點醫師通報腹瀉病例比率與前 1 週持平,較去年同期高;近 4 週(第 45-48 週)腹瀉病例比率(%)為:3.31、3.26、3.23、3.23;與前 1 週比較,台北區與高屏區稍有上升,餘四區則呈下降趨勢。

※定點醫師特別反映事項:

1. 花蓮市兩位林醫師反應本週腹瀉個案仍較多,有不少是青少年及成人。
2. 台東市李醫師反應本週疑似輪狀病毒感染增加。
3. 雲林縣斗六市蘇醫師反映本週以來嘔吐合併腹瀉個案有增多趨勢。
4. 嘉義縣民雄鄉賴醫師反映本週病毒性腹瀉個案有減少趨勢,個案除了水樣便外,偶有併發嘔吐症狀。
5. 嘉義縣朴子市林醫師反映本週腹瀉感個案有增加趨勢,主要症狀為水瀉,很多是同一家族間的相互感染。

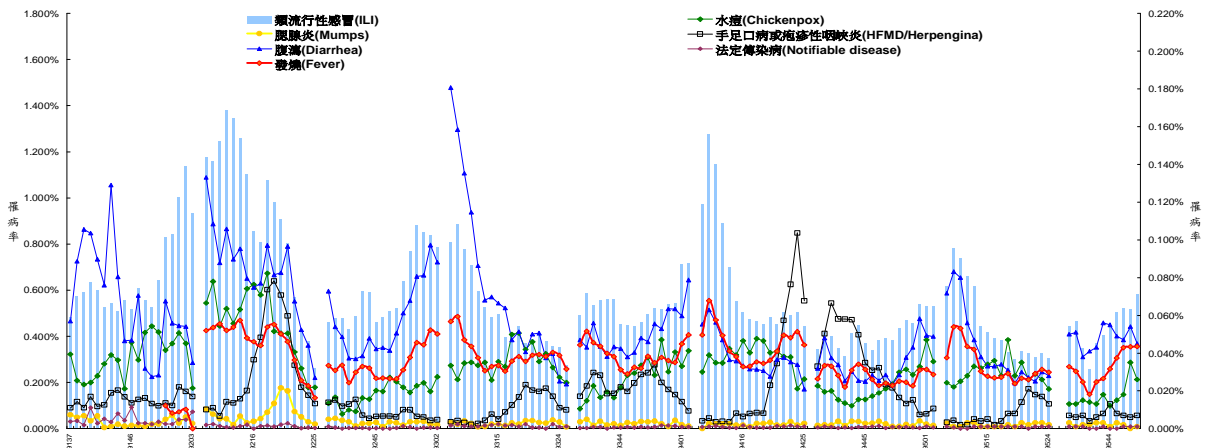
6. 嘉義縣新港鄉張醫師反映本週腹瀉個案有明顯增加趨勢，很多是家族內群聚感染，發燒、水瀉為主要症狀。
7. 台南市東區王醫師反映疑似輪狀病毒感染個案 12 例。
8. 台南市東區陳醫師、中西區李醫師、北區葉醫師皆反映本週腹瀉個案有增加趨勢。
9. 高雄縣鳳山區陳醫師反映上週腹瀉個案則有減緩趨勢。
10. 屏東縣九如鄉方晨瑋診所反映有 2 例疑似類諾瓦克病毒引起腹瀉。
11. 台北縣新莊市王醫師、台北縣新莊市彭醫師反映腹瀉病患以病毒感染為主。
12. 台北縣瑞芳鎮簡醫師及台北市林醫師表示腹瀉病例增加。
13. 台北市大安區王醫師表示病毒性胃腸炎之病患增加。

V. 其他疾病反映事項：

1. 北區、中區、南區定醫通報多起疑似帶狀疱疹、疱疹性口齦炎、腺病毒、玫瑰疹、疱疹性咽峽炎、皮膚膿痂疹等個案。
2. 花蓮市陳醫師反應本週鼻塞過敏患者增加。
3. 台北縣中和市王醫師反映今年流感疫苗接預率比去年偏低約 10%，建議媒體宣導，提升接種率。

學校傳染病監視通報資料 2006 年第 48 週 (2006.11.26~2006.12.01)

一、趨勢圖



圖五：台灣地區學校傳染病監視通報疾病別罹病率--依週別(91.9.08(91年37週)-95.12.02(95年48週))

註：1. 罹病率(%) = 發生人數 / 該週總就學人數 x 100
 2. 91年參與通報學校數為全國134所公立小學及其附設幼稚園
 92年參與通報學校數為全國451所公立小學及其附設幼稚園
 3. 91年51週在屏東縣市試辦，92年9週起全國進行通報「發燒」項目
 4. 92年17週和平醫院因SARS封院引發社會恐慌及學校停課等
 5. 類流行性感冒及發燒請參照左y軸，其他疾病參照右y軸

二、重點摘要

95 年第 48 週 (95/11/26-12/02) 學校傳染病監視通報系統：

- 【手足口病或疱疹性咽峽炎】95 年第 48 週學校傳染病通報腸病毒病例比率較前 1 週上升 16.67%，較去年同期低，近 4 週 (95 年第 45-48 週) 腸病毒病例比率為(%)：0.008、0.007、0.006、0.007；本週與前 1 週比較，其中台北分局、中區分局上升，其餘四區皆呈下降或持平；
- 【類流行性感冒】95 年第 48 週學校傳染病通報類流感病例比率較前 1 週上升 12.33%，較去年同期高，近 4 週 (95 年第 45-48 週) 類流感病例比率(%)為：0.507、0.521、0.519、0.519；本週罹病率較上週上升其中台北區、北區、中區、南區皆呈上升趨勢 (其中台北區上升較明顯 34.48%)，其餘高屏分局、東區分局下降；

- 【水痘】95年第48週學校傳染病通報水痘病例比率與前1週下降25.71%，較去年同期高；近4週（第45-48週）水痘病例比率(%)為：0.015、0.018、0.035、0.026；與前1週比較，除北區分局上升外，其餘五區皆下降；
- 【腮腺炎】95年第48週學校傳染病通報腹腮腺炎病例比率與前1週上升100%，較去年同期低；近4週（第45-48週）腹瀉病例比率(%)為：0.003、0.002、0.000、0.001；與前1週比較，除南區分局上升外，其餘五區皆無病例；
- 【腹瀉】95年第48週學校傳染病通報腹瀉病例比率與前1週下降16.67%，較去年同期高；近4週（第45-48週）腹瀉病例比率(%)為：0.049、0.047、0.054、0.045；與前1週比較，六區皆呈下降趨勢；
- 【發燒】95年第48週學校傳染病通報發燒病例比率與前1週上升0.28%，較去年同期高；近4週（第45-48週）發燒病例比率(%)為：0.306、0.351、0.355、0.356；與前1週比較，除第中區分局、高屏分局下降外，其餘四區皆呈上升趨勢。

三、學校傳染病監視疾病別與罹病率變動幅度列表

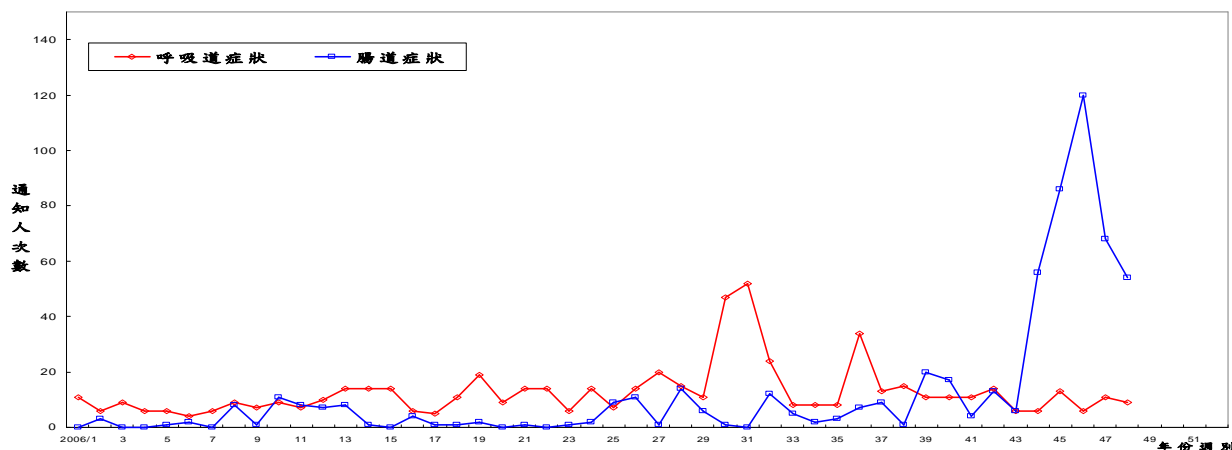
疾病別 / 變化情況	較9547週	較警戒值之移動平均	較平均值
類流行性感冒	↑12.33%	高	高
發燒	↑0.28%	高	高
腸病毒	↑16.67%	低	持平
腹瀉	↓16.67%	高	低
水痘	↓25.71%	持平	高
腮腺炎	↑100.00%	低	低

註：罹病率之百分比取至小數點後三位，罹病率增減幅度計算係採實際值比較之結果。

人口密集機構傳染病監視通報資料 2006年第48週 (2006.11.26-2006.12.02)

一、趨勢圖

人口密集機構通報趨勢圖(截至95年第48週)



二、 重點摘要

1. 95 年第 48 週人口密集機構已確認機構數 1728 家,出現呼吸道症狀 9 人次(較前一週下降 2 人次),腸道症狀 54 人次(較前一週下降 14 人次)。
2. 本週各區確認率：台北區 99.9%、北區 98%、中區 100.0%、南區 100.0%、高屏區 100.0%、東區 100.0%。
3. 最近兩週群聚事件：(12/06 更新)

通報週別	通報日期	縣市別	機構類別	發病人數	指標病例發病日期	疑似群聚事件摘要
48	951204	高雄市	護理之家	4	951130	腹瀉群聚,已採檢,檢體檢驗中。
48	951201	台北縣	身心障礙	6	951129	腹瀉群聚,已採檢,檢體檢驗中。
48	951130	台中縣	護理之家	6	951201	腹瀉群聚,已採檢,檢體檢驗中
48	951130	台中縣	護理之家	11	951127	腹瀉群聚,全黃色葡萄球菌陽性 2 件, Norovirus 陽性 2 件, 餘皆為陰性
48	951130	台北市	護理之家	13	951129	腹瀉群聚,至 95/12/06 有 3 件為 Norovirus 陽性,其餘檢驗中
48	951128	新竹市	監獄	8	951127	腹瀉群聚,未採檢送驗
47	951121	新竹縣	老人安養機構	3	951120	腹瀉群聚,檢驗結果均為陰性
47	951120	台北市	老人安養機構	17	951119	腹瀉群聚, Norovirus 陽性 6 件, 餘皆為陰性。
47	951120	桃園縣	護理之家	18	951119	腹瀉群聚, Norovirus 陽性 6 件, 餘皆為陰性。
47	951122	新竹市	護理之家	4	951119	腹瀉群聚, Norovirus 陽性 4 件, 餘皆為陰性。

4. 人口密集機構傳染病監視--各機構別通報狀況：

機構別	機構數	總人次數	發燒	咳嗽	類流感	腹瀉三次	嘔吐或腹瀉	血絲便	發燒群聚
老人安養機構	4	7	1	0	0	1	5	0	0
身心障礙	2	8	2	0	0	0	5	0	1
養家	1	1	1	0	0	0	0	0	0
監獄	1	9	2	0	1	5	1	0	0
少年福利	0	0	0	0	0	0	0	0	0
育幼院	0	0	0	0	0	0	0	0	0
護理之家	5	37	1	0	0	13	23	0	0
康復之家	2	2	1	0	0	1	0	0	0

備註：

發燒：發燒且有下列一種或一種以上的症狀：咳嗽、喉嚨痛、呼吸急促、流鼻涕

咳嗽：咳嗽持續三週

類流感：同時符合下列三項條件：a 突然發病，有發燒(耳溫超過 38°C)及呼吸道感染；b 具有肌肉酸痛、頭痛、極度倦怠感其中一種症狀者；c 須排除單純性流鼻涕、扁桃腺炎與支氣管炎

腹瀉三次：一天內有腹瀉三次(含三次)以上

嘔吐或腹瀉：一天內有嘔吐或腹瀉兩次以上，且伴有腹痛或發燒

血絲便：出現帶有血絲的腹瀉

發燒群聚：同一日內有三人或以上出現不明原因發燒症狀

資料下載時間：2006/12/6 上午 10:19:22



國際疫情

腸胃炎—美國 (ProMED, 2006/12/6)

美國紐約州 Onondaga 郡 1 處受歡迎的騎士酒吧及餐廳，上週至少有 600 人用餐後感染病毒性腸胃炎，疫情疑與店內恐龍烤肉有關。患者可能遍佈全國，麻薩諸塞州、新澤西州、佛蒙特州及加州均有民眾發生症狀，主要症狀為持續 12-48 小時的噁心、嘔吐、腹瀉、腹部痙攣及冷顫。當局已於 11/30 要求該餐廳暫停營業。

大腸桿菌—美國 (ProMED, 2006/12/6)

美國發生大腸桿菌食物中毒事件，為該地區數年來爆發規模最大的疫情，新澤西州 Burlington 鎮的銷售中心提供食物給 1,100 家以上的餐廳，包括東北部的 Taco Bell 及其他

速食店。至 12/5，已有 3 州共 65 人感染，而調查發現賓州費城郊區新增 4 例；新澤西州新增 2 例；紐約長島 Nassau 有 10 例，Suffolk 有 11 例，多數患者 11/19-11/25 曾於 Taco Bell 用餐。實驗室發現 3 件青蔥檢體含大腸桿菌。該連鎖速食店有 204 家位於紐約州，新澤西州有 86 家，賓州及德拉威州約有 200 家，11/25 後即未再增加感染者，全數分店 12/4 暫停營業。

肉毒桿菌—美國 (ProMED, 2006/12/6)

美國紐約州在例行的檢查中發現，布魯克林區 East Coast 食品公司的 Kaija 牌鹹鯡魚罐頭可能受 *Clostridium botulinum* 肉毒桿菌污染，分析發現該批魚罐頭未取出內臟，在紐約州是禁止販售的。商品為金屬罐裝、1,300 克重、斯拉夫語標籤、無編號、全球銷售的貨品，該公司回收 48 罐，目前無感染者通報。

血吸蟲—辛巴威 (ProMED, 2006/12/6)

辛巴威 Hurungwe 區爆發血吸蟲病，大部分患者為 Nyama 小學學童，在池塘戲水而感染。

蠅蛆病—香港 (香港政府新聞網, 2006/12/5)

香港衛生防護中心 12/5 證實 1 例蠅蛆病，患者是 45 歲的住院男性，11/27 在陰囊傷口內發現蠅蛆幼蟲，目前情況穩定。香港今年累計 14 例蠅蛆病，均為本土病例。2003-2005 年歷年病例數分別為 9 例、8 例及 6 例。

諾瓦克病毒—香港 (明報, 2006/12/6)

香港伊利沙伯醫院自 12/1 起先後有 3 名男病人發生腹瀉症狀，對諾瓦克病毒測試均呈陽性反應。院方將患者隔離治療，其中 2 人情況穩定，另 1 名病人則因本身長期疾病於日前病逝。

愛滋病—泰國 (香港文匯報, 2006/12/6)

泰國目前的愛滋病感染人數約為 58 萬人。新感染人數呈持續減少趨勢，但低風險群體的愛滋病感染率反而上升。今年的愛滋病新感染人數和死亡人數的增長速度加速，尤其是東亞、中亞和東歐國家。

WHO 公布之最新人類禽流感病例數統計，如下表：

禽流感—

W H O : 2006/11/29 公布之人類禽流感病例數統計：

國家	2003		2004		2005		2006		總計	
	確定	死亡	確定	死亡	確定	死亡	確定	死亡	確定	死亡
亞塞拜然	0	0	0	0	0	0	8	5	8	5
柬埔寨	0	0	0	0	4	4	2	2	6	6
中國	1	1	0	0	8	5	12	8	21	14
吉布地	0	0	0	0	0	0	1	0	1	0
埃及	0	0	0	0	0	0	15	7	15	7
印尼	0	0	0	0	19	12	55	45	74	57
伊拉克	0	0	0	0	0	0	3	2	3	2
泰國	0	0	17	12	5	2	3	3	25	17
土耳其	0	0	0	0	0	0	12	4	12	4
越南	3	3	29	20	61	19	0	0	93	42
總計	4	4	46	32	97	42	111	76	258	154

防疫速訊電子報 9548 期

1. 流感疫苗自 12 月 01 日起，擴及 50 歲以上、身心障礙民眾及各縣市訂定之對象
2. 各縣市流感疫苗擴大實施對象，以併發症高危險群及容易感染或散播病毒者為原則
3. 臺中縣疑似接種疫苗後成植物人個案，業經鑑定與疫苗接種無關
4. 防治禽流感，『官民合作』，白鷺鷥八號 檢測社區第三道防線
5. 白鷺鷥三號演習落幕 因應流感大流行地方應變體系完成準備
6. 藥癮愛滋慈母勇敢現身說法
7. 防範結核病擴散 英國加強入境管制

定點監視週報

原刊名：定醫監視週報（民國 94 年 7 月 15 日更名）

週刊

編者：行政院衛生署疾病管制局

總編輯：郭旭崧

主審：周志浩

主編群：曾淑慧、鄭雅芬

編輯群：李政益、蔡佳倫、林育如、楊雅鈞

出版機關：行政院衛生署疾病管制局

地址：台北市林森南路 6 號

電話：(02) 2395-9825

網址：<http://www.cdc.gov.tw>

印刷：九茹印刷有限公司

出版日期：95 年 12 月 08 日

創刊日期：94 年 7 月 15 日

定醫免付費專線：0800-880-995

定醫免付費傳真：0800-881-995

歡迎定點醫師來電提供建議

電子出版品說明：本刊同時登載於行政院衛生署疾病管制局網站

定價：每期新台幣 85 元

長期訂戶一年五十二期 新台幣 1300 元 請洽三民書局（郵資另計）

經銷處

台北

五南文化師大店 地址：106 台北市師大路 129 號 B1F 電話：(02) 23684985

國家書坊 地址：台北市八德路三段 10 號 電話：(02)25781515 轉 643

三民書局 地址：台北市重慶南路一段 61 號 電話：(02)23617511

台中

五南文化台中總店 地址：400 台中市中山路 2 號 電話：(04)2260330

沙鹿店 地址：433 台中縣沙鹿鎮中正街 77 號 電話：(04) 26631635

逢甲店 地址：407 台中市逢甲路 218 號 電話：(04) 27055800

嶺東書坊 地址：408 台中市南屯區嶺東路 1 號 電話：(04) 23853672

彰化

新進圖書廣場 地址：彰化市光復路 177 號 電話：(04)7252792

高雄

五南文化高雄一店 地址：800 高雄市中山一路 290 號 電話：(07) 2351960

復興店 地址：800 高雄市復興一路 42 號 電話：(07) 2265968

青年書局 地址：高雄市青年一路 141 號 電話：(07)3324910

屏東

五南文化屏東店 地址：900 屏東市民族路 104 號 2F 電話：(07) 2265968

網路書店：國家書坊網路書店網址：<http://www.govbooks.com.tw/>

GPN：2009404139

ISSN 1817-647X



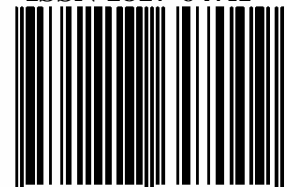
防疫視同作戰·團結專精實幹

網址：<http://www.cdc.gov.tw>

民眾疫情通報及諮詢服務專線

1922

ISSN 1817-647X



9 771817 647009

GPN : 2009404139

定價：新台幣 85 元