

ISSN 1817-647X

# 定點監視週報

週刊  
第 2 卷第 51 期

行政院衛生署疾病管制局

中華民國 95 年 12 月 29 日

## 本期內容

2006 年第 51 週 (12/17-12/23)

## 定點監視週報

Sentinel Surveillance Weekly Report

訊息交流：	
不知幼兒是否對蛋過敏，可於接種流感疫苗後留院觀察半小時	1
實驗室檢驗：病毒性合約實驗室檢驗結果	2
定點醫師監視資料	4
學校傳染病監視資料	6
人口密集機構監視資料	8
國際疫情	9
防疫速訊 9550 期	10

病毒性腸胃炎衛教資料已經上網公告，請洽本局網站查詢。 <http://www.cdc.gov.tw>

## 訊息交流



1. 腸病毒相關衛教單張及海報，請逕洽各縣市衛生局或至疾病管制局全球資訊網下載，網址

[http://www.cdc.gov.tw/index\\_info\\_info.asp?data\\_id=1007](http://www.cdc.gov.tw/index_info_info.asp?data_id=1007)

2. 「學校監視傳染病監視通報系統」敬請配合以下事項：

參加「學校傳染病監視通報系統」之各國民小學，95 學年度第一學期截止通報日為 96 年 1 月 13 日 (第 2 週)，另 95 學年度第二學期通報期間為 96 年 03 月 05 日 (第 10 週) 至 96 年 06 月 16 日 (第 24 週)。

3. 不知幼兒是否對蛋過敏，可於接種流感疫苗後留院觀察半小時

由於流感高峰期將屆，許多家長想帶家中幼兒去接種流感疫苗，卻又擔心對雞蛋過敏的問題。疾病管制局表示，對於少部分寶寶可能滿六個月還沒吃過雞蛋，導致家長或醫師無法判斷是否對蛋過敏，專家建議，醫師可先行診察評估，除幼兒有特殊過敏體質、家族中有人對雞蛋過敏或過去施打疫苗曾有過敏反應及發燒或嚴重疾病，其餘應可接受流感疫苗注射；惟幼兒接種後，應先留在醫療院所觀察半小時無恙後再離開，即使有過敏反應亦能即刻處理。而氣喘幼兒若平日吃蛋沒有問題，更應接種流感疫苗，以防感染後誘導氣喘發作。

衛生署疾病管制局表示，今年流行的 B 型流感為馬來西亞株，與本季施打的流感疫苗株吻合，而經測試 B 型流感疫苗株之免疫效果亦佳。由於 B 型流感病毒常在幼兒引起嚴重症狀，如上呼吸道感染(包括中耳炎 34%)、下呼吸道感染(主要是肺炎 48%)、肌肉炎(14%)及腦炎(7.2%)，腦炎的症狀主要為意識改變，行為異常或視、聽幻覺。所以呼籲家長應儘速帶家中 6 個月以上 3 歲以下幼兒接種流感疫苗，以預防流感病毒的侵襲，及避免感染流感後可能引發的嚴重併發症。

有關傳染病相關問題，請撥打 1922 傳染病諮詢專線洽詢，或參閱該局網站：<http://www.cdc.gov.tw>。



# 實驗室檢驗

## 呼吸道病毒／腸病毒監測檢體檢驗結果

1. 檢體來源：(1) 合約實驗室所在醫學中心之醫院門診、急診及住院病人 (2) 定點採檢點之門診病人。

2. 合約實驗室檢驗結果：

呼吸道病毒：本局實驗室監測 95 年第 48-51 週之採檢定醫檢體，流感病毒分離以 B 型為主，而其他呼吸道病毒則以檢出 Adenovirus 與 HSV (Herpes simplex virus) 為主。

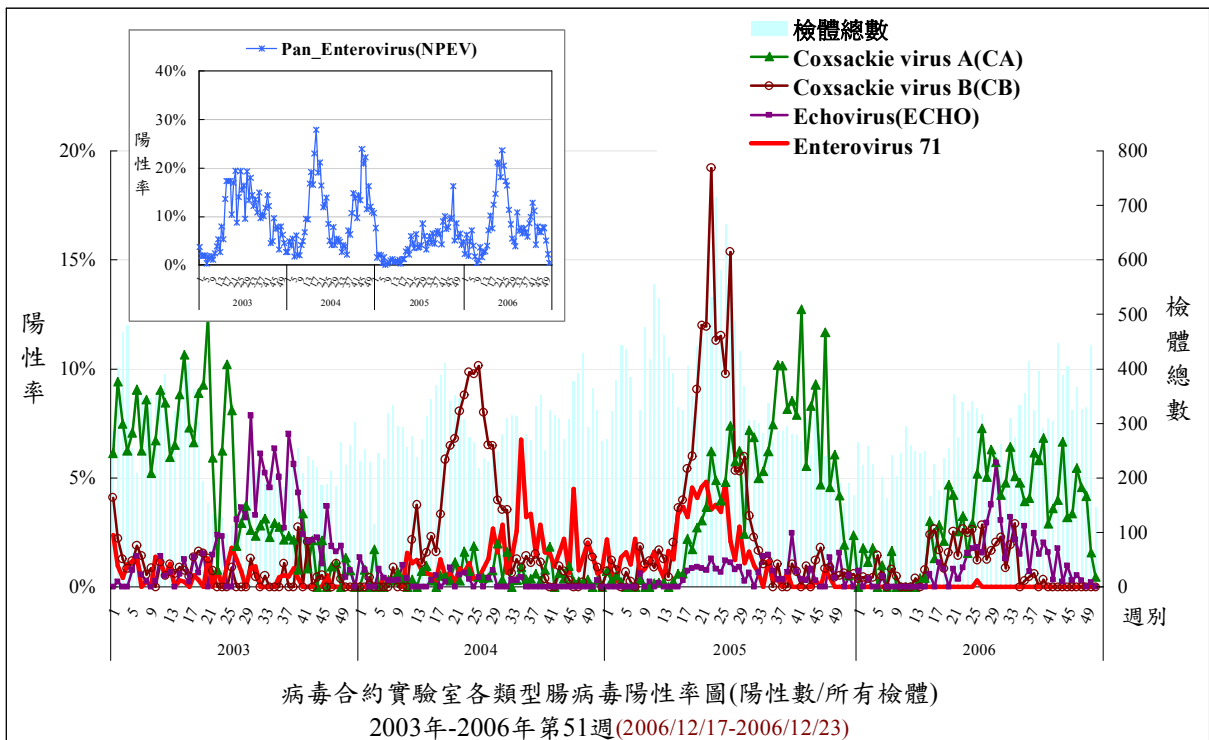
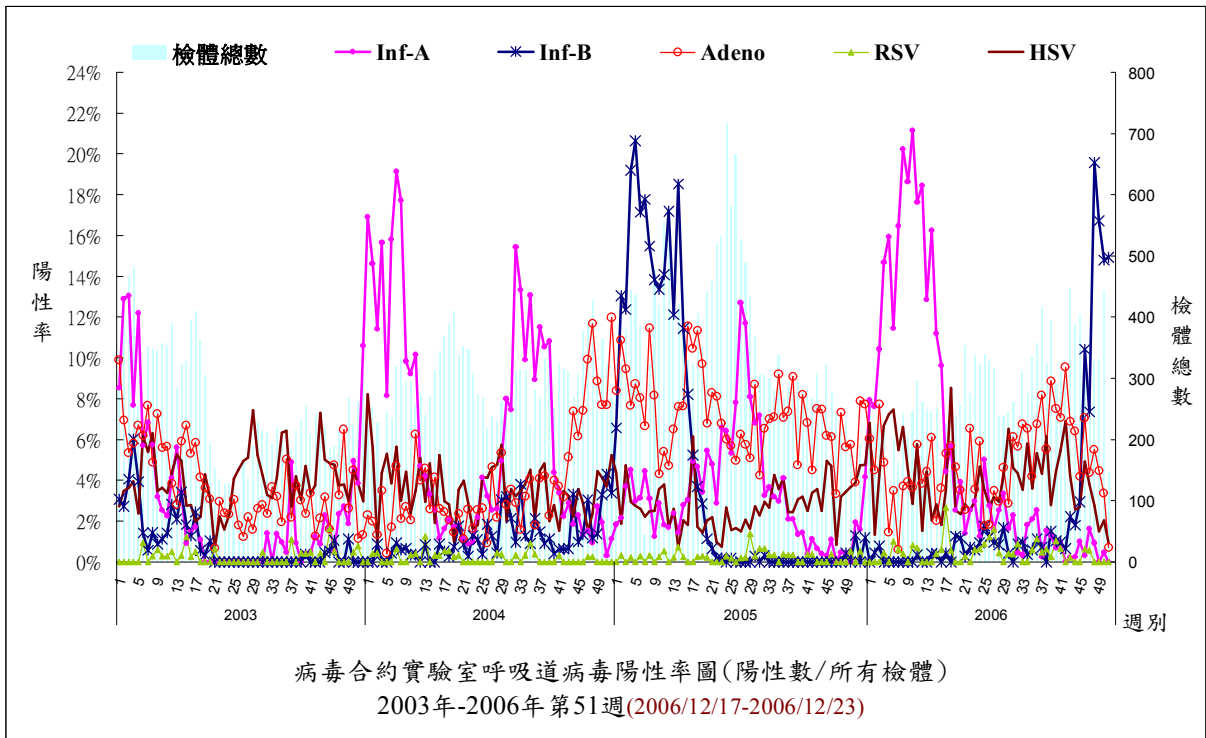
腸病毒：本局實驗室監測 95 年第 48-51 週之採檢定醫檢體，腸病毒以檢出 CA4(Coxsackie virus A4)及 CA24(Coxsackie virus A24)為主。

呼吸道病毒、腸病毒定點採檢點實驗室監測結果統計						
(2005~2006年)期間	2005 1/1~12/31	2006 11/26~12/2 (48週)	2006 12/3~12/9 (49週)	2006 12/10~12/16 (50週)	2006 12/17~12/23 (51週)	2006 1/1~12/23
病毒型別						
CA2	0	0	0	0	0	75
CA4	6	11	11	2	0	223
CA5	0	1	0	0	0	61
CA9	16	0	0	0	0	40
CA10	0	0	0	0	0	25
CA16	702	1	0	0	0	60
CA24	0	1	1	0	0	4
CB1	5	0	0	0	0	4
CB2	37	0	0	0	0	116
CB3	768	0	0	0	0	0
CB4	0	0	0	0	0	2
ECHO4	3	0	0	0	0	57
ECHO6	0	0	1	0	0	57
ECHO9	101	0	0	1	0	26
ECHO11	0	0	0	0	0	9
ECHO18	0	0	0	0	0	1
ECHO30	0	0	0	0	0	8
EV71	330	0	0	0	0	1
POLIO1	15	0	0	0	0	13
POLIO2	14	0	0	0	0	8
POLIO3	6	1	0	0	0	5
Untypeable NPEV	768	24	15	11	0	1210
INFAH1	74	2	0	0	0	490
INFAH3	646	1	0	0	0	194
INFA Other	8	0	0	0	0	0
INFB	945	64	51	44	4	323
PARAINF1	85	1	0	0	0	109
PARAINF2	69	0	0	0	0	8
PARAINF3	54	0	0	0	0	116
PARAINF4	0	0	0	0	0	1
ADENO	1339	17	9	11	0	719
CMV	84	0	1	0	0	115
HSV1	479	9	5	6	0	561
HSV2	9	0	0	0	0	9
RSV	42	0	0	0	0	61
VZV	1	0	0	0	0	0
病毒總分離數	6606	133	94	75	4	4711
總檢體數	18757	327	330	443	146	14447
病毒總分離率	35.22%	40.67%	28.48%	16.93%	2.74%	32.61%

註：依實驗室檢體收件日統計

註：Untypeable NPEV 為 Untypeable Non-Polio Enterovirus。

## 二、呼吸道病毒／腸病毒檢驗陽性率趨勢圖



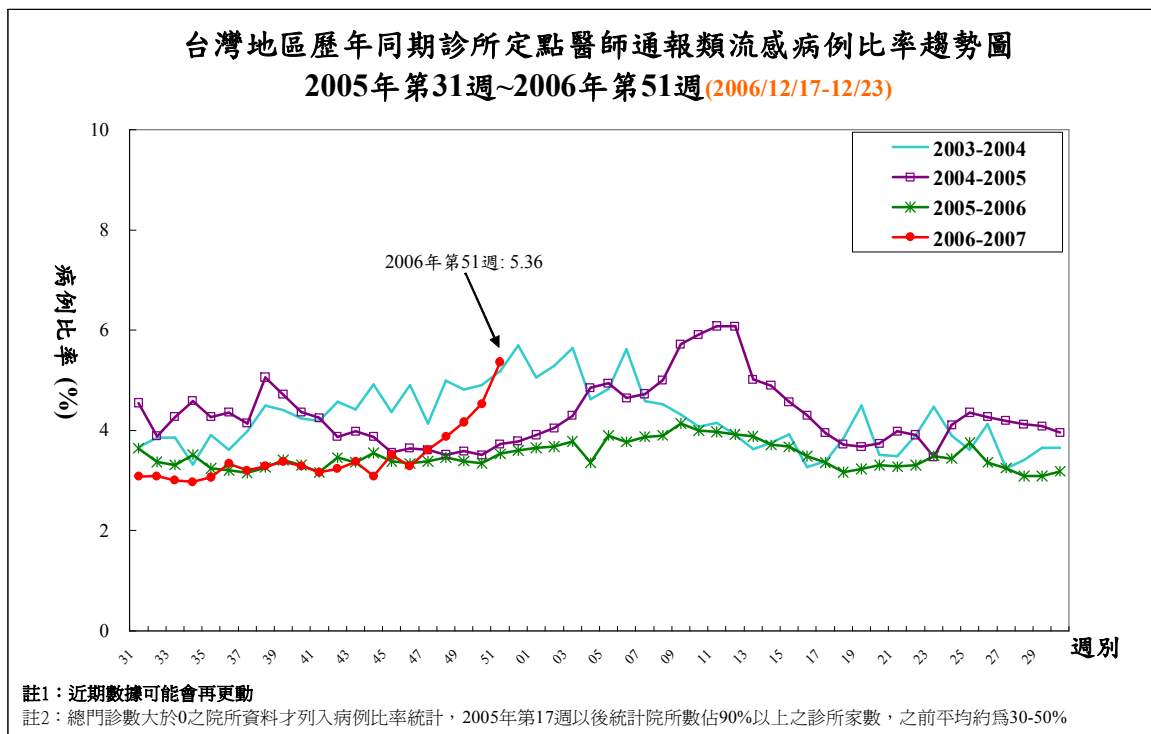
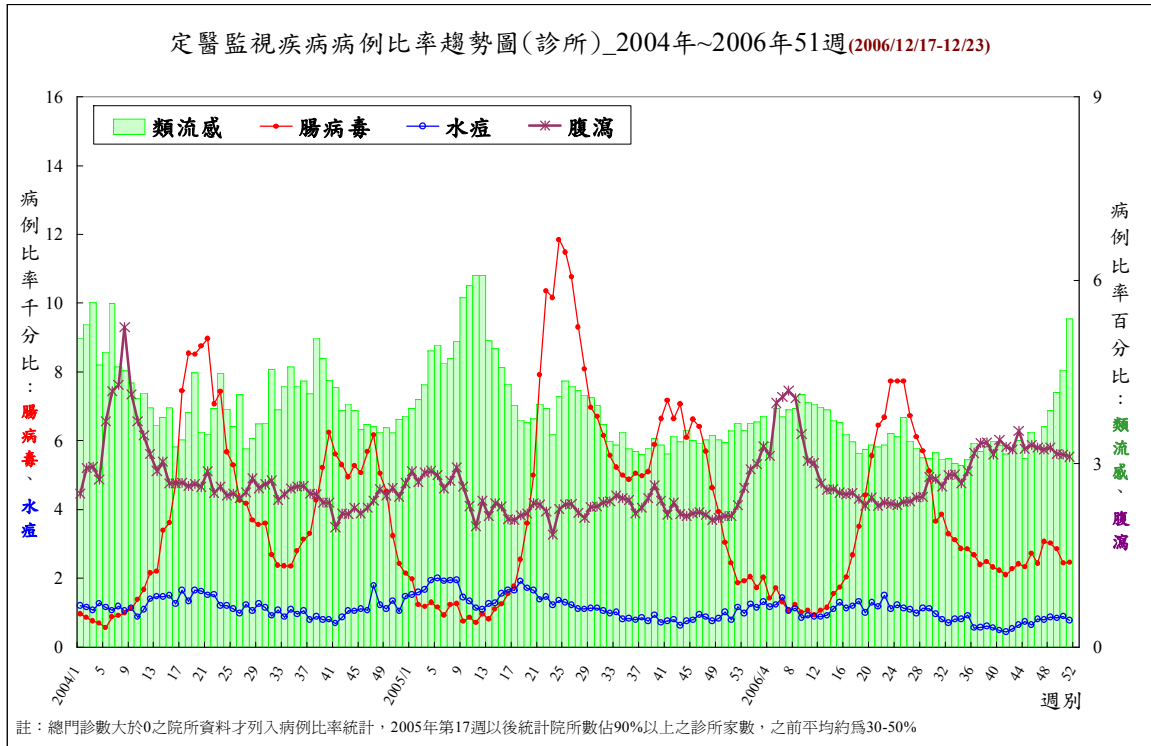


# 定點醫師監視通報資料

## 2006年第51週(2006.12.17~2006.12.23) 疫情摘要

註：95年第51週有489家定點醫師通報病例，以下內容均係定點醫師依據臨床診斷所提供資料分析之疫情摘要。以下統計值為病例比率(病例數/總門診數)。

### 一、趨勢圖



## 二、重點摘要

### I. 類流感(通報定義:突然發病,有發燒(耳溫 $\geq 38^{\circ}\text{C}$ )及呼吸道症狀,且有肌肉酸痛或頭痛或極度倦怠感。排除單純性流鼻水、扁桃腺炎與支氣管炎。)

診所定點醫師通報類流感病例比率較前 1 週增加 18.3%，較去年同期增加 51.8%，近 4 週（95 年第 48-51 週）類流感病例比率(%)為：3.87、4.17、4.53、5.36；與前 1 週比較，六區皆呈上升趨勢。

#### ※定點醫師特別反映事項：

1. 苗栗市詹醫師、劉醫師反映疑似 B 型流感有增加，肌肉疼痛較嚴重。
2. 雲林縣斗六市鄭醫師、斗南鎮陳醫師及荊桐鄉林醫師反映本週以來類流行性感個案有明顯增多趨勢，其中大多為同一家人互相感染（各年齡層皆有增多）。
3. 嘉義市東區王醫師、何醫師及葉醫師均反映本週以來類流感個案有明顯增加趨勢。
4. 嘉義縣鹿草鄉林醫師反映本週類流感個案有增加趨勢，以國中、小年輕學子較多。
5. 嘉義縣新港鄉陳醫師反映近一週來天氣變化大類流感及上呼吸道感染個案有增加趨勢，遍佈整個年齡層。
6. 台南市東區蘇醫師、中西區林醫師師皆反映本週一般上呼吸道個案有增加趨勢。
7. 宜蘭縣羅東鎮洪醫師表示類流感仍有小流行。
8. 台北縣瑞芳許醫師表示疑似類似 B 型流感一週約有 10 例。
9. 基隆市信義區葉醫師表示類流感病患急速增多，年齡層集中小學生。
10. 台北縣新莊市王醫師表示 B 型流感增多。
11. 台北市大安區王醫師表示急性呼吸道感染病患漸增。
12. 高雄市左營區柯醫師、苓雅區劉醫師反應類流感病患有增加趨勢。
13. 高雄市苓雅區邱醫師反應上週疑似類流感病患增加許多，整週約有 210 位，年齡大多為國小國中生，有 8 位學生有肌肉發炎等症狀導致無法行走。

### II. 手足口病與疱疹性咽峽炎(通報定義:手足口病-口、手掌、腳掌及/或膝蓋、臀部出現小水泡；疱疹性咽峽炎-發燒、咽部出現小水泡或潰瘍。)

診所定點醫師通報腸病毒病例比率與前 1 週持平，與去年同期持平，近 4 週（95 年第 48-51 週）腸病毒病例比率(‰)為：3.01、2.83、2.44、2.45；本週與前 1 週比較，台北區、南區與高屏區呈上升，餘三區則呈下降趨勢；腸病毒以疱疹性咽峽炎為多，與前 1 週比較，疱疹性咽峽炎呈下降，手足口病則呈上升趨勢。

#### ※定點醫師特別反映事項：

1. 苗栗市吳醫師、劉醫師反映本週疱疹性咽峽炎個案增加，多為零星個案，以幼稚園居多，症狀輕微。
2. 苗栗市詹醫師反映本週疱疹性咽峽炎個案增加，多為家庭間交互感染。
3. 嘉義縣朴子市王醫師反映近幾週來疱疹性咽峽炎個案有日漸減少趨勢，顯見已逐漸脫離腸病毒流行期。
4. 宜蘭縣羅東鎮洪醫師表示疱疹性咽峽炎仍有小流行。
5. 高雄市苓雅區劉醫師反應上週腸病毒有增加趨勢。
6. 高雄市苓雅區邱醫師反應上週腸病毒造成的咽峽炎上週約有 15 位左右。

### III. 水痘(通報定義:全身出現大小不一的水泡,且臨床上可能伴隨發燒。)

診所定點醫師通報水痘病例比率較前 1 週減少 12.4%，與去年同期持平；近 4 週（48-51 週）水痘病例比率(‰)為：0.86、0.84、0.89、0.78；與前 1 週比較，高屏區與東區呈上升外，餘四區則呈下降趨勢。

**※定點醫師特別反映事項：**

1. 苗栗市劉醫師反映水痘個案有略增情形。
2. 桃園縣龍潭鄉黃醫師，多為單一個案，年齡層多在幼稚園及小學，症狀輕微。
3. 桃園縣新屋鄉廖醫師反映水痘個案增加，多為單一個案，經由學校同學相互感染。

**IV. 腹瀉(通報定義:每日腹瀉三次以上，合併下列任何一項：嘔吐、發燒、黏液狀或血絲、水瀉。)**

診所定點醫師通報腹瀉病例比率較前 1 週減少 1.0%，較去年同期高；近 4 週（48-51 週）腹瀉病例比率(%)為：3.26、3.16、3.14、3.11；與前 1 週比較，南區與東區呈上升，餘四區則呈下降趨勢。

**※定點醫師特別反映事項：**

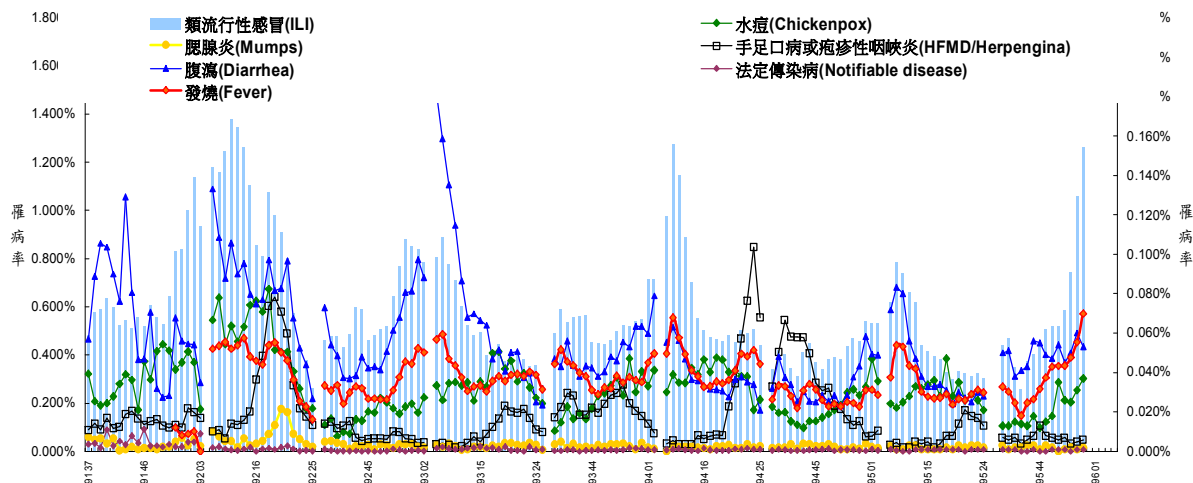
1. 苗栗市吳醫師、劉醫師反映病毒腸胃炎病例仍多。
2. 新竹縣竹東鎮徐醫師反映病毒性感染合併感冒症狀個案增多。
3. 雲林縣斗六市鄭醫師反映本週以來發燒、嘔吐又合併腹瀉個案有增多趨勢。
4. 嘉義縣鹿草鄉林醫師反映本週病毒性腹瀉有增加趨勢。
5. 嘉義縣民雄鄉賴醫師反映本週諾羅病毒引起的腹瀉個案有增加的趨勢，除了發燒、水樣便等症狀外，全是整家相互感染。
6. 台南縣白河鎮羅醫師通報疑似輪狀病毒感染 3 例。
7. 台南縣歸仁鄉吳醫師通報疑似輪狀病毒感染 12 例。
8. 台南市東區陳醫師通報疑似輪狀病毒感染個案 2 例。
9. 台南市東區王醫師通報疑似輪狀病毒感染個案 6 例。
10. 台中市北區謝醫師、南投市周醫師、台中縣潭子鄉游醫師反映，輪狀病毒引起腹瀉個案稍有增多趨勢，病程輕症，年齡層分布於幼稚園、國小學生。
11. 宜蘭縣洪醫師表示諾羅病毒腸炎稍有減少。
12. 基隆市信義區葉醫師表示腹瀉持續增多。
13. 台北縣新莊市彭醫師表示腹瀉趨緩現象。
14. 宜蘭市李醫師表示感冒比較多、腹瀉趨緩。
15. 基隆市信義區葉醫師表示嘔吐、腹瀉病例仍多、疑似輪狀病毒感染。
16. 台北市大安區劉醫師表示腹瀉病患增多、腺病毒合併紅眼睛。
17. 屏東縣內埔鄉昭仁診所反映有 4 例疑似輪狀病毒個案。
18. 屏東縣九如鄉方晨瑋診所反映有 2 例疑似諾羅病毒所引起的腹瀉個案。
19. 高雄市苓雅區邱醫師反應上週輪狀病毒感染約有 50 位，大多有嘔吐腹瀉等狀。
20. 花蓮市林醫師反應本週腹瀉患者有增多情形。

**V. 其他疾病反映事項：**

1. 北區、中區、南區定醫通報多起疑似帶狀疱疹、疱疹性口齦炎、猩紅熱、腺病毒、腮腺炎、單純性疱疹齒齦炎、玫瑰疹、副流感病毒引起哮喘等個案。
2. 台北市大安區劉醫師表示氣喘增多。
3. 高雄市鼓山區劉醫師反應上週過敏性鼻炎及氣喘病患增加。
4. 高雄市苓雅區邱醫師反應上週非典型性感染上週有 90 位，疑似黴漿菌感染及百日咳等類似症狀。
5. 花蓮市林醫師反應本週氣喘、鼻塞及異位性皮膚炎患者較多。

**學校傳染病監視通報資料**  
**2006 年第 51 週 (2006.12.17~2006.12.23)**

## 一、趨勢圖



圖五：台灣地區學校傳染病監視通報疾病別罹病率--依週別(91.9.08(91年37週)-95.12.23(95年51週))

註：1.罹病率(%) = 發生人數 / 該週總就學人數 x 100  
 2.91年參與通報學校數為全國134所公立小學及其附設幼稚園  
 92年參與通報學校數為全國451所公立小學及其附設幼稚園  
 3.91年51週在屏東縣市試辦,92年9週起全國進行通報「發燒」項目  
 4.92年17週和平醫院因SARS封院引發社會恐慌及學校停課等  
 5.類流行性感冒及發燒請參照左y軸,其他疾病參照右y軸

## 二、重點摘要

95年第51週(95/12/17-12/23)學校傳染病監視通報系統

警界值：92至94年三週(本週及前後一週)

- **【手足口病或疱疹性咽峽炎】**95年第51週學校傳染病通報腸病毒罹病率較前1週上升20.00%，較去年同期低，近4週(95年第48-51週)腸病毒罹病率為(%)：0.007、0.004、0.005、0.006，警戒值分別為0.021、0.019、0.017、0.015；本週與前1週比較，其中台北、北區、中區及南區皆呈上升趨勢，高屏區下降，東區無病例；
- **【類流行性感冒】**95年第51週學校傳染病通報類流感罹病率較前1週上升19.06%，較去年同期高，近4週(95年第48-51週)類流感罹病率(%)為：0.583、0.743、1.060、1.262，警戒值分別為0.479、0.520、0.573、0.607；本週與前一週比較，除台北區及東區下降外，餘四區皆呈上升趨勢(其中南區上升46.22%、中區區上升42.96%、北區上升32.41%、高屏區上升20.70%)；
- **【水痘】**95年第51週學校傳染病通報水痘罹病率較前1週上升19.35%，較去年同期高；近4週(第48-51週)水痘罹病率(%)為：0.026、0.025、0.031、0.037，警戒值分別為0.026、0.028、0.028、0.030；本週與前1週比較，除台北及高屏區上升外，東區無病例，其餘三區皆下降；
- **【腮腺炎】**95年第51週學校傳染病通報腮腺炎罹病率與前1週上升100%，與去年同期持平；近4週(第48-51週)腮腺炎罹病率(%)為：0.001、0.002、0.001、0.002，警戒值分別為0.003、0.003、0.002、0.003；本週與前1週比較，除北區及高屏區上升，南區區持平外，其餘三區皆無病例；
- **【腹瀉】**95年第51週學校傳染病通報腹瀉罹病率較前1週下降11.67%，較去年同期高；近4週(第48-51週)腹瀉罹病率(%)為：0.045、0.050、0.060、0.053，警戒值分別為0.042、0.046、0.052、0.058；本週與前1週比較，除台北、中區及南區下降外，餘三區皆呈上升趨勢；
- **【發燒】**95年第51週學校傳染病通報發燒罹病率與前1週上升26.05%，較去年同期高；近4週(第48-51週)發燒罹病率(%)為：0.356、0.389、0.453、0.571，警戒值分別為0.235、0.253、0.269、0.281；本週與前1週比較，除台北及東區下降外，其餘四區皆呈上升趨勢(其中中區區上升60.66%)；



### 三、學校傳染病監視疾病別與罹病率變動幅度列表

疾病別 / 變化情況	較9550週	較警戒值之移動平均	較平均值
類流行性感冒	↑19.06%	高	高
發燒	↑26.05%	高	高
腸病毒	↑20.00%	低	高
腹瀉	↓11.67%	低	高
水痘	↑19.35%	高	高
腮腺炎	↑100.00%	低	高

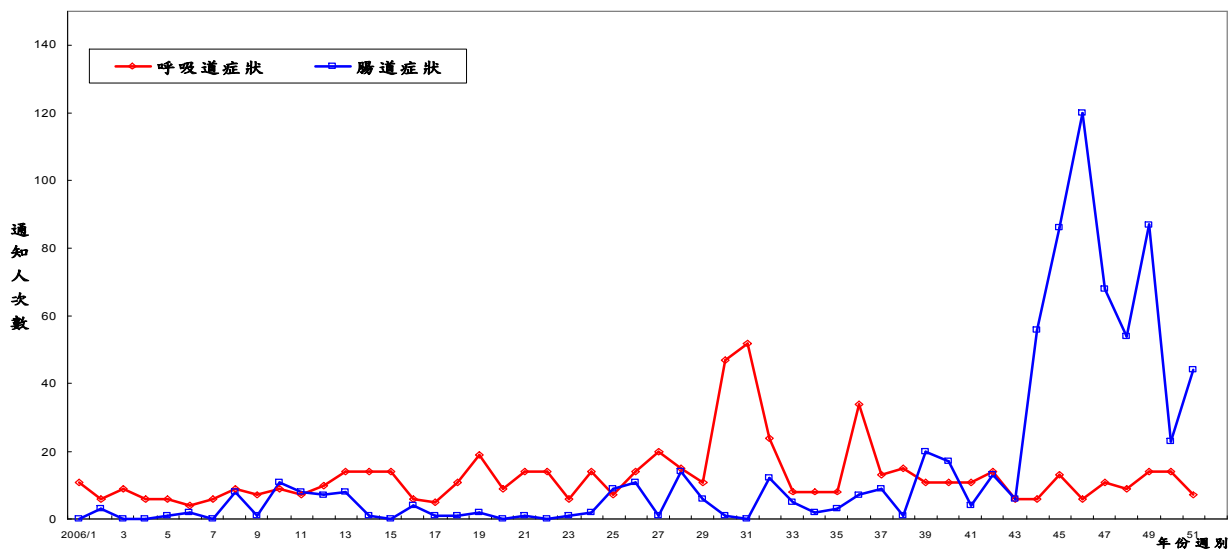
註：罹病率之百分比取至小數點後三位，罹病率增減幅度計算係採實際值比較之結果。

※ 小結：其中本週類流感罹病率(1.262%)高於警戒值(0.607%)及本週發燒罹病率(0.571%)高於警戒值(0.281%)，且兩者皆已經連續七週大於警戒值及平均值。本週腹瀉罹病率(0.053%)低於警戒值(0.058%)，繼連續九週大於警戒值後，首度有下降趨勢。

## 人口密集機構傳染病監視通報資料 2006年第51週(2006.12.17-2006.12.23)

### 一、趨勢圖

人口密集機構通報趨勢圖(截至95年第51週)



### 二、重點摘要

- 95年第51週人口密集機構已確認機構數1729家,出現呼吸道症狀7人次(與前一週下降7人次),腸道症狀44人次(較前一週上升21人次)。
- 本週各區確認率：台北區 99.7%、北區 99.3%、中區 100.0%、南區 100.0%、高屏區 100.0%、東區 100.0%。

### 3. 人口密集機構傳染病監視--各機構別通報狀況：

縣市別：台北市、高雄市、基隆市、新竹市、台中市、台南市、嘉義市、台北縣、桃園縣、新竹縣、宜蘭縣、苗栗縣、台中縣、彰化縣、南投縣、雲林縣、嘉義縣、台南縣、高雄縣、屏東縣、澎湖縣、花蓮縣、台東縣、金門縣、連江縣

機構別	機構數	總人次數	發燒	咳嗽	類流感	腹瀉三次	嘔吐或腹瀉	血絲便	發燒群聚
老人安養機構	3	9	1	0	0	5	3	0	0
身心障礙	2	5	1	0	0	2	2	0	0
榮家	0	0	0	0	0	0	0	0	0
監獄	1	1	0	0	0	0	1	0	0
少年福利	1	1	1	0	0	0	0	0	0
育幼院	1	1	1	0	0	0	0	0	0
護理之家	5	34	3	0	0	24	7	0	0
康復之家	0	0	0	0	0	0	0	0	0

備註：

資料下載時間：2006/12/26 下午 10:56:40

發燒：發燒且有下列一種或一種以上的症狀：咳嗽、喉嚨痛、呼吸急促、流鼻涕

咳嗽：咳嗽持續三週

類流感：同時符合下列三項條件：a 突然發病，有發燒(耳溫超過38°C)及呼吸道感染；b 具有肌肉酸痛、頭痛、極度倦怠感其中一種症狀者；C 須排除單純性流鼻水、扁桃腺炎與支氣管炎

腹瀉三次：一天內有腹瀉三次(含三次)以上

嘔吐或腹瀉：一天內有嘔吐或腹瀉兩次以上，且伴有腹痛或發燒

血絲便：出現帶有血絲的腹瀉

發燒群聚：同一日內有三人或以上出現不明原因發燒症狀

### 4. 最近兩週群聚事件：(12/27 更新)

通報週別	通報日期	縣市別	機構類別	發病人數	指標病例發病日期	疑似群聚事件摘要
52	951225	台北市	老人安養機構	3	951220	腹瀉群聚,採檢送驗中
51	951223	台中縣	護理之家	18	951221	腹瀉群聚,採檢送驗中
51	951220	台北市	老人安養機構	4	951217	腹瀉群聚,Norovirus陽性6件,餘為陰性或檢驗中
50	951219	台北市	護理之家	12	951216	腹瀉群聚,Norovirus陽性3件,餘皆為陰性
50	951215	屏東縣	老人安養機構	12	951210	腹瀉群聚,Norovirus陽性3件,餘皆為陰性
50	951214	花蓮縣	少年福利	3	951214	發燒群聚,11件流感B型陽性,另尚有1件檢驗中
50 51	951211	台中市	少年福利	10	951210	發燒群聚,未採檢



## 國際疫情

### 禽類禽流感—越南 (法新社, 2006/12/28)

越南動物衛生當局 12/28 表示,過去 1 週以來,禽流感病毒已擴散至南部薄寮省、金甌省與後江省 6 個地區的 10 個社區,造成 1,100 隻未接受疫苗注射的鴨隻感染,450 隻鴨子死亡。

### 不明原因疫情—印尼、香港 (ProMED, 2006/12/28; 多維新聞, 2006/12/29)

1. 印尼雅加達發生不明原因疫情，10月起至11/27期間陸續有22人發高燒死亡。檢體也送至美國CDC化驗，尚無結果。多數患者為40歲以上住在雅加達St. Carolus附近的中產階級。
2. 香港港半年內有2名豬農先後因急性肺炎病逝。1名為居住於荃灣的64歲男性，豬場位於八鄉，5/28出現咳嗽、發燒和氣喘等流感症狀求醫，病情急速惡化，6/4因肺炎病逝。另1名為居住於上水的44歲男性，其農場位於文錦渡，發病前三週曾到東莞，12月初到醫院探訪1名豬農友人，12/7出現發燒及咳嗽，12/11住院，12/13因急性肺炎引致多種器官衰竭不治。2人接受多項細菌及病毒測試，結果均為陰性。另外，南方都市報報導，1名中國佛山市南海區的豬農12月中患急性肺炎，12/26死亡，發病前曾照顧農場內一頭病豬。當局正調查患者是否有關連，估計可能是鈎端螺旋體、豬鏈球菌及布魯氏桿菌導致。

#### 瘧疾—牙買加 (ProMED, 2006/12/28)

牙買加12/27宣布，該國11/30證實自1965年來首次發生瘧疾疫情，近160人受感染，無死亡。近日新增病例數已逐漸降低，大多數患者來自首都Kingston西部人口稠密的貧民區，其他患者則來自首都以外的St. Catherine和Clarendon教區。

#### 流行性腦脊髓膜炎—中國 (新城電台, 2006/12/28)

中國廣東省茂名化州市播揚鎮1間中學，近日出現流行性腦脊髓膜炎，至今共有5名學生染病，年齡介於14-17歲，其中1人死亡，另外4人在當地醫院接受隔離治療，情況穩定。

#### 梭狀芽胞菌—英國 (ProMED, 2006/12/22)

英國英格蘭Nottingham醫院11月有12人死於困難梭菌，導致該醫院11月有3個病房關閉。另外，11-12月的4週間，Nottingham市的Queen's醫學中心及市立醫院分別有9例及3例死亡病例與困難梭菌有關。

#### 肉毒桿菌—巴西 (ProMED, 2006/12/27)

巴西Ceara州Fortaleza的1個家庭發生肉毒桿菌中毒，原因是父親收到他人贈送的冷凍雞肉派，9/24與妻子和7個女兒一起分享，有2名女兒出現嘔吐、腹瀉、虛弱、呼吸和言語困難等症狀，當日即住進加護病房，其妻子隔日亦住院，其中1名10歲女兒住院83天後死亡，1名12歲女兒仍在加護病房，其妻子於加護病房住院22天後出院。

WHO公布之最新人類禽流感病例數統計，如下表：

#### 禽流感—

W.H.O.: 2006/12/27公布之人類禽流感病例數統計：

國家	2003		2004		2005		2006		總計	
	確定	死亡	確定	死亡	確定	死亡	確定	死亡	確定	死亡
亞塞拜然	0	0	0	0	0	0	8	5	8	5
柬埔寨	0	0	0	0	4	4	2	2	6	6
中國	1	1	0	0	8	5	12	8	21	14
吉布地	0	0	0	0	0	0	1	0	1	0
埃及	0	0	0	0	0	0	18	10	18	10
印尼	0	0	0	0	19	12	55	45	74	57
伊拉克	0	0	0	0	0	0	3	2	3	2
泰國	0	0	17	12	5	2	3	3	25	17
土耳其	0	0	0	0	0	0	12	4	12	4
越南	3	3	29	20	61	19	0	0	93	42
總計	4	4	46	32	97	42	114	79	261	157

#### 防疫速訊電子報 9550期

1. 不知幼兒是否對蛋過敏，可於接種流感疫苗後留院觀察半小時
2. 遵照仿單使用疫苗，安全與效力有保障
3. 平安健康朝聖去，旅遊預種不可少，流腦、黃熱病免煩惱
4. 疾病管制局持續嚴密監測諾羅病毒感染，呼籲民眾避免生食，注意個人飲食衛生
5. 咳嗽禮節，國民教育另一章

## 定點監視週報

原刊名：定醫監視週報（民國 94 年 7 月 15 日更名）週刊

編者：行政院衛生署疾病管制局

總編輯：郭旭崧

主審：周志浩

主編群：曾淑慧、鄭雅芬

編輯群 1：李政益、蔡佳倫、林育如、楊雅鈞、孫芝佩

編輯群 2：吳幸真、周娟秀、廖碧嬋、張嘉信、方世帆、李美珠

出版機關：行政院衛生署疾病管制局

地址：台北市林森南路 6 號

電話：(02) 2395-9825

網址：<http://www.cdc.gov.tw>

印刷：九茹印刷有限公司

出版日期：95 年 12 月 29 日

創刊日期：94 年 7 月 15 日

定醫免付費專線：0800-880-995

定醫免付費傳真：0800-881-995

歡迎定點醫師來電提供建議

電子出版品說明：本刊同時登載於行政院衛生署疾病管制局網站

定價：每期新台幣 85 元

長期訂戶一年五十二期 新台幣 1300 元 請洽三民書局（郵資另計）

### 經銷處

#### 台北

五南文化師大店 地址：106 台北市師大路 129 號 B1F 電話：(02) 23684985

國家書坊 地址：台北市八德路三段 10 號 電話：(02)25781515 轉 643

三民書局 地址：台北市重慶南路一段 61 號 電話：(02)23617511

#### 台中

五南文化台中總店 地址：400 台中市中山路 2 號 電話：(04)2260330

沙鹿店 地址：433 台中縣沙鹿鎮中正街 77 號 電話：(04) 26631635

逢甲店 地址：407 台中市逢甲路 218 號 電話：(04) 27055800

嶺東書坊 地址：408 台中市南屯區嶺東路 1 號 電話：(04) 23853672

#### 彰化

新進圖書廣場 地址：彰化市光復路 177 號 電話：(04)7252792

#### 高雄

五南文化高雄一店 地址：800 高雄市中山一路 290 號 電話：(07) 2351960

復興店 地址：800 高雄市復興一路 42 號 電話：(07) 2265968

青年書局 地址：高雄市青年一路 141 號 電話：(07)3324910

#### 屏東

五南文化屏東店 地址：900 屏東市民族路 104 號 2F 電話：(07) 2265968

網路書店：國家書坊網路書店網址：<http://www.govbooks.com.tw/>

GPN：2009404139

ISSN 1817-647X



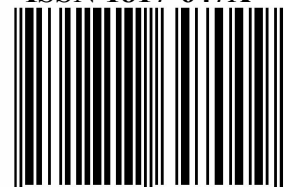
防疫視同作戰·團結專精實幹

網址：<http://www.cdc.gov.tw>

民眾疫情通報及諮詢服務專線

1922

ISSN 1817-647X



9 771817 647009

GPN：2009404139

定價：新台幣 85 元