

ISSN 1817-647X

定點監視週報

週刊
第 2 卷第 52 期

行政院衛生署疾病管制局

中華民國 96 年 01 月 05 日

本期內容

2006 年第 52 週 (12/24-12/30)

定點監視週報

Sentinel Surveillance Weekly Report

訊息交流：	
流感高峰期，衛生署疾管局呼籲民眾出入公共場所注意個人衛生，避免群聚感染	1
實驗室檢驗：病毒性合約實驗室檢驗結果	2
定點醫師監視資料	4
學校傳染病監視資料	6
人口密集機構監視資料	8
國際疫情	9
防疫速訊 9550 期	10

病毒性腸胃炎衛教資料已經上網公告，請洽本局網站查詢。 <http://www.cdc.gov.tw>

訊息交流



1. 腸病毒相關衛教單張及海報，請逕洽各縣市衛生局或至疾病管制局全球資訊網下載，網址

http://www.cdc.gov.tw/index_info_info.asp?data_id=1007

2. 「學校監視傳染病監視通報系統」敬請配合以下事項：

參加「學校傳染病監視通報系統」之各國民小學，95 學年度第一學期截止通報日為 96 年 1 月 13 日 (第 2 週)，另 95 學年度第二學期通報期間為 96 年 03 月 05 日 (第 10 週) 至 96 年 06 月 16 日 (第 24 週)。

3. 自 96 年第 1 週起停止定點醫師水痘通報項目

- a. 水痘屬第三類傳染病，依本局 94 年 10 月 5 日衛署及管預字第 0940017238 號函，水痘之通報方式自 95 年 1 月 1 日起變更為依傳染病個案通報系統詳細通報表格逕行通報，簡單通報表與次級資料維護入口同步取消。
- b. 未避免造成定點醫師需通報水痘病例至傳染病與定點醫師兩系統之困擾，將自 96 年第 1 週起停止定點醫師水痘通報項目，臨床上若發現水痘病患，惠請逐案依傳染病個案通報系統詳細通報表格逕行通報，相關傳染病通報細節，請洽所屬地方衛生單位。
- c. 96 年定點醫師通報項目為：類流感(0-4 歲，5-24 歲，25-64 歲，65 歲以上)、手足口病、疱疹性咽峽炎、腹瀉。

4. 流感高峰期，衛生署疾管局呼籲民眾出入公共場所注意個人衛生，避免群聚感染

衛生署疾病管制局公布本(95/96)流感流行季(每年 7/1 至隔年 6/30)第 6 例流感併發重症確定病例，個案係居住於台北市之 10 歲女童，曾有氣喘病史。於 12 月中旬，開始出現發燒、喉嚨痛等症狀，並曾至診所就醫；於 12 月 19 日因呼吸困難至某醫學中心急診，經檢查發現併有肺炎及肋膜積水，隨即住院治療，並於 12 月 21 日轉至加護病房治療。其檢體經檢驗證實感染 B 型流感病毒，經判定為本流感季第 6 例流感併發重症確定病例。目前個案病況改善，準備出院返家休養。截至目前為止，該局共接獲流感重症通報病例 37 位，其中 6 位為確定病例 (皆為 10-18 歲青少年，含 1 例死亡病例)。本流行季共通報流感群聚事件 30 件，群聚事件好發場所依序為學校 (35%)、人口密集機構 (18%)、營區 (15%) 及醫院 (11%)。

依定點醫師監測系統資料顯示，臺灣地區類流感疫情已進入流行高峰期，不僅高於歷年 (2003-2005) 同期，且連續 4 週高於警戒值，依類流感預測模式顯示未來 4 週病患人數仍持續呈現上升趨勢。而近 4 週類

流感病例比率(%)為：3.87、4.17、4.53、5.36，最近1週(95/12/17-12/23)類流感病例比率(5.36%)較上週上升18.3%，高於警戒值(3.68%)。學校傳染病監測系統資料顯示，近4週學童罹病率(0.583%、0.743%、1.060%、1.262%)皆高於警戒值(0.520%、0.573%、0.607%、0.648%)。依國家流感中心病毒分離結果顯示近4週以B型(Malaysia/2506/2004)流感病毒為主。

全球流感監測最近1週(12/10-12/16)資料顯示美國有區域流行(Regional Outbreak)，中國大陸有散發流感病例(Sporadic)，加拿大疫情呈上升趨勢，近四週流行株皆以A型流感病毒為主；日本最近1週

(12/4-12/10)疫情高於上週，近四週流行株以B型流感病毒為主，因此計劃出國之民眾應特別注意。目前已進入流感流行高峰期，呼籲民眾共同推行「健康新運動-『勤洗手量體溫』、『發燒咳嗽戴口罩』」。除了接種流感疫苗外，亦應加強個人衛生習慣，勤洗手，並注意咳嗽禮節，於咳嗽或打噴嚏時，以手捂住口鼻；如有出現發燒、咳嗽等症狀時，應戴上口罩，及早就醫，而就醫後宜請假在家多休息，以避免病毒傳播。盡量避免出入人潮擁擠、空氣不流通的公共場所，減少病毒感染機會。



實驗室檢驗

呼吸道病毒／腸病毒監測檢體檢驗結果

1. 檢體來源：(1) 合約實驗室所在醫學中心之醫院門診、急診及住院病人 (2) 定點採檢點之門診病人。
2. 合約實驗室檢驗結果：

呼吸道病毒：實驗室監測95年第49-52週之採檢定醫檢體，流感病毒分離以B型為主，而其他呼吸道病毒則以檢出Adenovirus與HSV(Herpes simplex virus)為主。

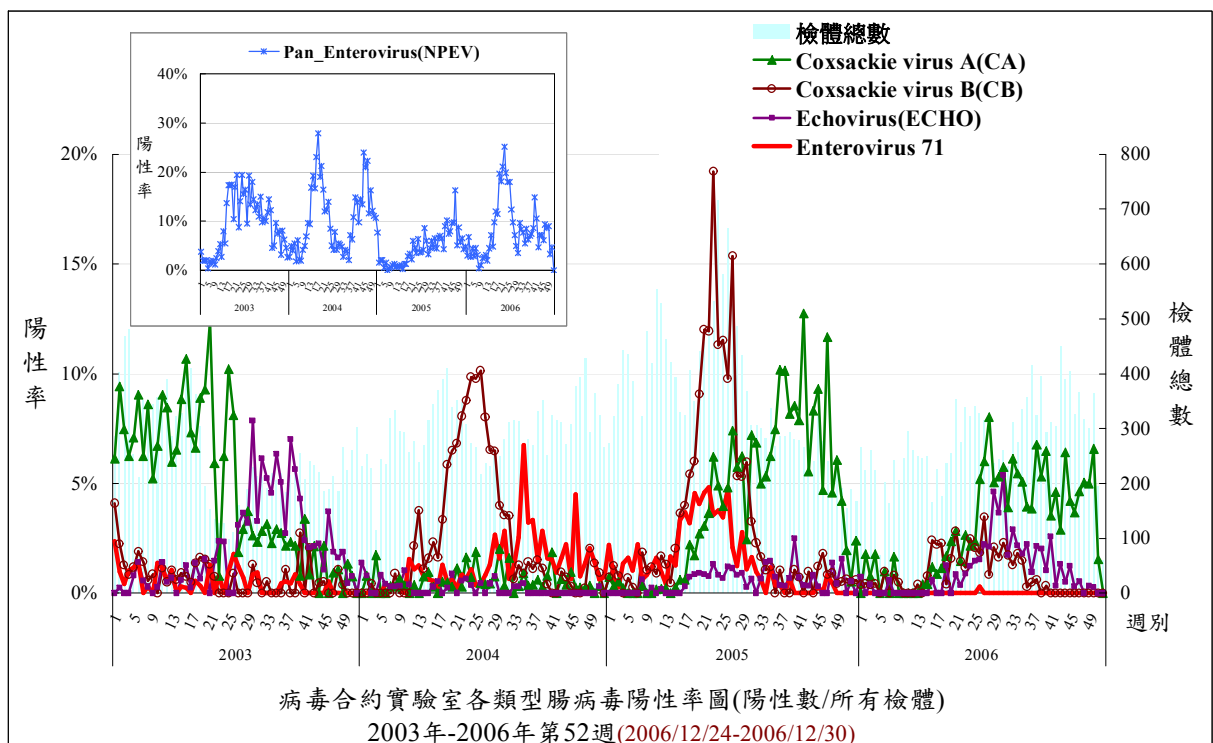
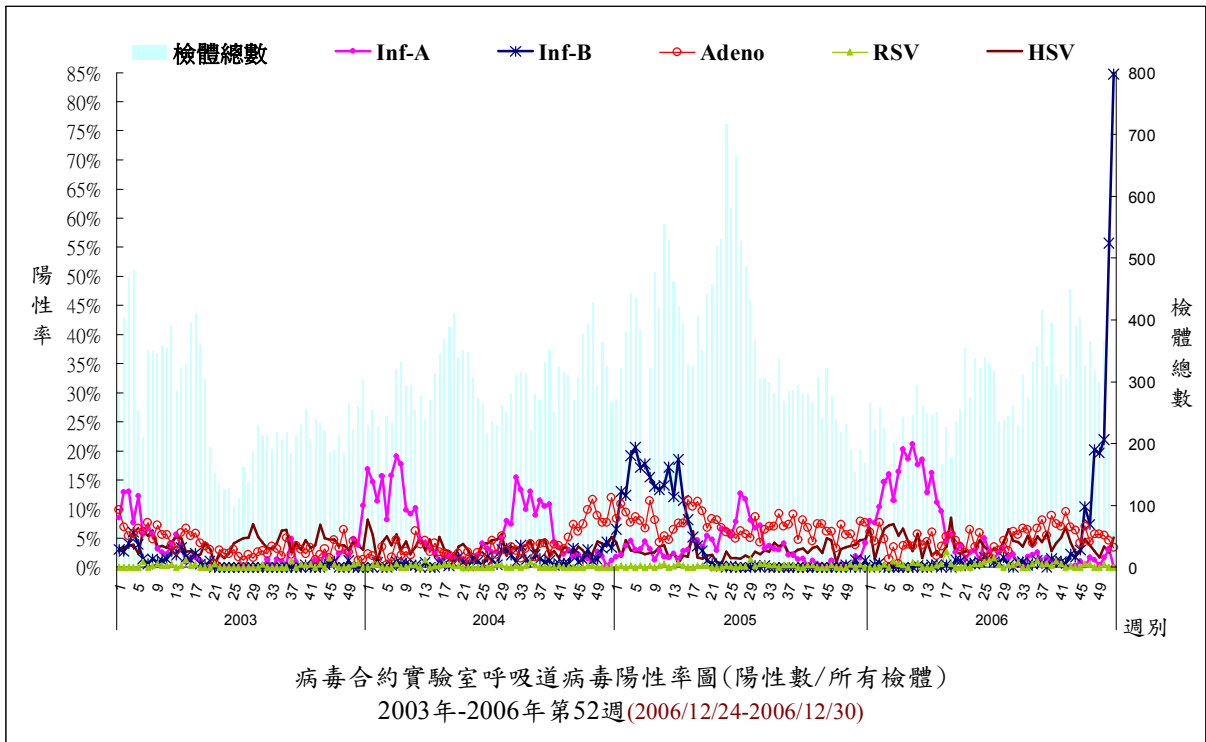
腸病毒：實驗室監測95年第49-52週之採檢定醫檢體，腸病毒以檢出CA4(Coxsackie virus A4)為主。

(2005~2006年)期間	2005	2006		2006		2006
	1/1~12/31	12/3~12/9 (49週)	12/10~12/16 (50週)	12/17~12/23 (51週)	12/24~12/30 (52週)	1/1~12/30
病毒型別						
CA2	0	0	1	0	0	76
CA4	6	13	11	2	0	239
CA5	0	0	0	0	0	61
CA9	16	0	0	0	0	40
CA10	0	0	0	0	0	25
CA16	702	0	0	0	0	60
CA24	0	1	0	0	0	4
CB1	5	0	0	0	0	4
CB2	37	0	0	0	0	116
CB3	768	0	0	0	0	0
CB4	0	0	0	0	0	2
ECHO4	3	0	0	0	0	57
ECHO6	0	1	0	0	0	57
ECHO9	101	0	1	0	0	26
ECHO11	0	0	0	0	0	9
ECHO18	0	0	0	0	0	1
ECHO30	0	0	0	0	0	8
EV71	330	0	0	0	0	1
POLIO1	15	0	0	0	0	13
POLIO2	14	0	0	0	0	8
POLIO3	6	0	0	0	0	5
Untypeable NPEV	768	26	16	5	0	1234
INFAH1	74	0	1	0	0	491
INFAH3	646	0	2	0	0	197
INFA Other	8	0	0	0	0	0
INFB	945	59	68	78	3	432
PARAINF1	85	0	0	0	0	109
PARAINF2	69	0	0	0	0	8
PARAINF3	54	0	0	1	0	117
PARAINF4	0	0	0	0	0	1
ADENO	1339	15	15	4	0	734
CMV	84	1	0	0	0	115
HSV1	479	5	9	4	0	569
HSV2	9	0	0	0	0	9
RSV	42	0	0	0	0	61
VZV	1	0	0	0	0	0
病毒總分離數	6606	122	125	94	3	4893
總檢體數	18757	336	446	443	240	14993
病毒總分離率	35.22%	36.31%	28.03%	21.22%	1.25%	32.64%

註：依實驗室檢體收件日統計

註：Untypeable NPEV 為 Untypeable Non-Polio Enterovirus。

二、呼吸道病毒／腸病毒檢驗陽性率趨勢圖



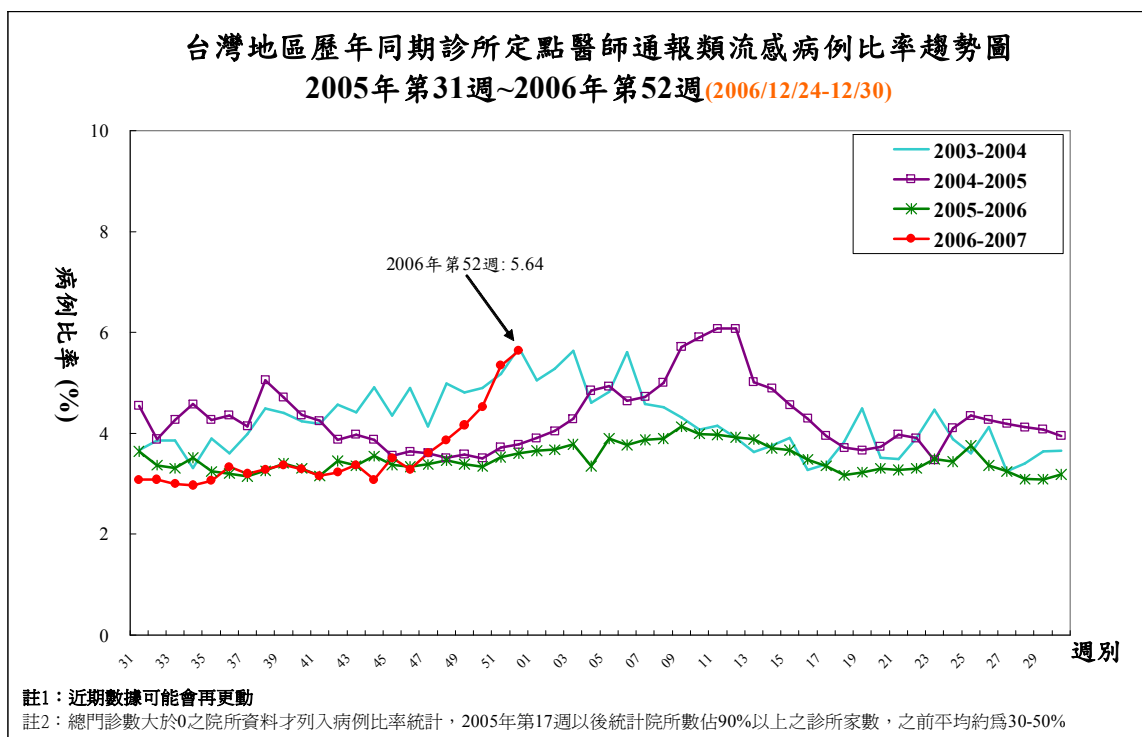
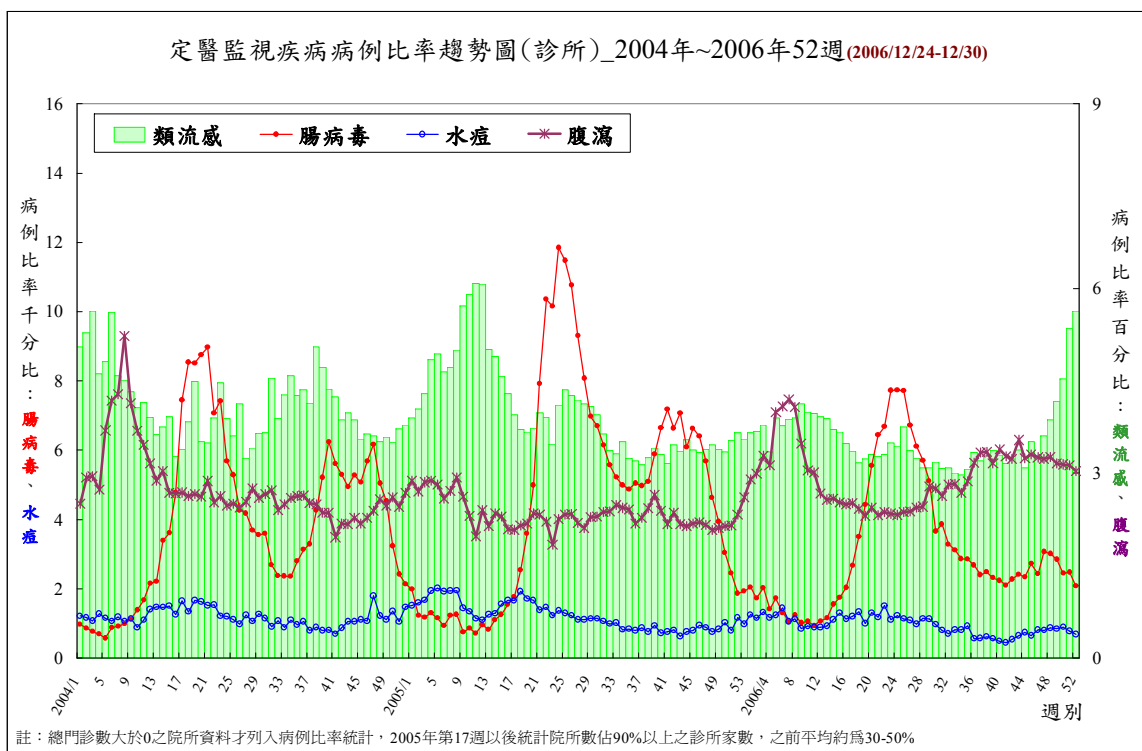


定點醫師監視通報資料

2006年第52週(2006.12.24~2006.12.30) 疫情摘要

註：95年第52週有478家定點醫師通報病例，以下內容均係定點醫師依據臨床診斷所提供資料分析之疫情摘要。以下統計值為病例比率(病例數/總門診數)。

一、趨勢圖



二、重點摘要

I. 類流感(通報定義:突然發病,有發燒(耳溫 $\geq 38^{\circ}\text{C}$)及呼吸道症狀,且有肌肉酸痛或頭痛或極度倦怠感。排除單純性流鼻水、扁桃腺炎與支氣管炎。)

診所定點醫師通報類流感病例比率較前 1 週增加 5.4%，較去年同期高 54.1%，近 4 週（95 年第 49-52 週）類流感病例比率(%)為：4.16、4.53、5.35、5.64；與前 1 週比較，除台北區稍有下降外，餘五區則皆呈上升趨勢。

※定點醫師特別反映事項：

1. 苗栗市詹醫師、劉醫師、後龍鎮陳醫師反映疑似 B 型流感、腺病毒感染個案有增加，部分骨頭酸痛較嚴重。
2. 新竹市廖醫師、桃園縣大園鄉翁醫師、新屋鄉廖醫師反映疑似 B 型流感個案有增加趨勢。
3. 雲林縣斗南鎮陳醫師、麥寮鄉林醫師、蔴桐鄉林醫師及水林鄉陳醫師均反映本週以來類流行性感冒個案有明顯增多趨勢（各年齡層皆有增多）。
4. 嘉義縣朴子市林醫師反映本週類流感病患有增加趨勢，有 7 成係以在學學生為主。
5. 嘉義縣民雄鄉賴醫師反映本週類流感個案有增加趨勢，以學齡前幼兒及國中、小年輕學子增加個案較多。
6. 嘉義縣梅山鄉林醫師反映本週類流感個案有增加趨勢。

II. 手足口病與疱疹性咽峽炎(通報定義:手足口病-口、手掌、腳掌及/或膝蓋、臀部出現小水泡；疱疹性咽峽炎-發燒、咽部出現小水泡或潰瘍。)

診所定點醫師通報腸病毒病例比率較前 1 週減少 16.2%，較去年同期高 10.7%，近 4 週（95 年第 49-52 週）腸病毒病例比率(‰)為：2.85、2.44、2.47、2.07；本週與前 1 週比較，北區與南區呈上升，餘四區則呈下降趨勢；腸病毒以疱疹性咽峽炎為多，與前 1 週比較，疱疹性咽峽炎與手足口病皆呈下降趨勢。

※定點醫師特別反映事項：

1. 新竹市廖醫師、苗栗市洪醫師、劉醫師反映本週疱疹性咽峽炎個案增加，多為零星個案，以五歲以下小孩居多，症狀輕微。
2. 苗栗市詹醫師反映本週疱疹性咽峽炎個案增加，以幼兒居多，甚至無發燒現象。

III. 水痘(通報定義:全身出現大小不一的水泡,且臨床上可能伴隨發燒。)

診所定點醫師通報水痘病例比率較前 1 週減少 12.8%，較去年同期低 41.4%；近 4 週（49-52 週）水痘病例比率(‰)為：0.84、0.89、0.78、0.68；與前 1 週比較，台北區與南區呈上升，餘四區則呈下降趨勢。

※定點醫師特別反映事項：

桃園縣龍潭鄉黃醫師、高醫師、新屋鄉廖醫師、新竹市簡醫師、廖醫師反映水痘個案增加，多為單一個案，經由家庭、學校同學間相互感染，年齡層多在幼稚園及小學，其中有一大人症狀較嚴重，部分幼兒已打過疫苗。

IV. 腹瀉(通報定義:每日腹瀉三次以上,合併下列任何一項:嘔吐、發燒、黏液狀或血絲、水瀉。)

診所定點醫師通報腹瀉病例比率較前 1 週減少 2.9%，較去年同期高 31.0%；近 4 週

(49-52 週) 腹瀉病例比率(%)為：3.16、3.14、3.13、3.04；與前 1 週比較，除高屏區呈上升外，餘五區則皆呈下降趨勢。

※定點醫師特別反映事項：

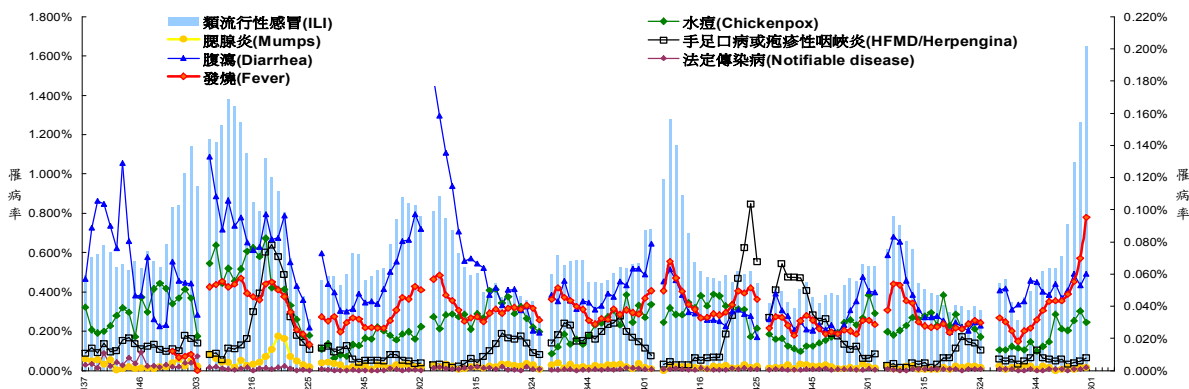
1. 新竹縣新埔鄉陳醫師反映嘔吐合併腹瀉個案有增多趨勢。
2. 桃園縣平鎮市王醫師反映感冒引起腸胃炎症狀個案增多。
3. 苗栗市洪醫師反映輪狀病毒感染者增加。
4. 雲林縣斗六市鄭醫師及北港鎮王醫師均反映本週以來發燒、嘔吐又合併腹瀉個案有增多趨勢。
5. 嘉義縣朴子市吳醫師通報本週類流感及腹瀉個案都有增加趨勢，可能是氣候變化緣故。
6. 嘉義縣新港鄉張醫師反映本週腹瀉個案有增加趨勢，都是家族式相互感染，應是輪狀病毒感染所致。
7. 台南縣白河鎮羅醫師通報疑似輪狀病毒感染 13 例。
8. 台南縣歸仁鄉吳醫師通報疑似輪狀病毒感染 21 例，其主要症狀為噁心、嘔吐，各年齡層都有。

V. 其他疾病反映事項：

1. 北區、中區、南區定醫通報多起疑似帶狀疱疹、隱翅蟲感染皮膚炎、腺病毒、單純性疱疹齒齦炎等個案。
2. 桃園縣多位醫師反映鼻過敏、氣喘個案有增加情形。

學校傳染病監視通報資料
2006 年第 52 週 (2006.12.24~2006.12.30) 疫情摘要

一、趨勢圖



圖五：台灣地區學校傳染病監視通報疾病別罹病率--依週別(91.9.08(91年37週)-95.12.30(95年52週))

註：1.罹病率(%) = 發生人數 / 該週總就學人數 x 100
 2.91年參與通報學校數為全國134所公立小學及其附設幼稚園
 92年參與通報學校數為全國451所公立小學及其附設幼稚園
 3.91年51週在屏東縣市試辦,92年9週起全國進行通報「發燒」項目
 4.92年17週和平醫院因SARS封院引發社會恐慌及學校停課等
 5.類流行性感冒及發燒請參照左y軸,其他疾病參照右y軸

二、重點摘要

95 年第 52 週 (95/12/24-12/30) 學校傳染病監視通報系統

警界值：92 至 94 年三週(本週及前後一週)

- 【手足口病或疱疹性咽峽炎】95 年第 52 週學校傳染病通報腸病毒罹病率較前 1 週上升 33.33%，較去年同期低，近 4 週(95 年第 49-52 週)腸病毒罹病率為(%)：0.004、0.005、0.006、0.008，警戒值分別為 0.019、0.017、0.015、0.012；本週與前 1 週比較，除南區下降外，中區持平，東區無病例，其餘三區皆上升；

- 【類流行性感冒】95年第52週學校傳染病通報類流感罹病率較前1週上升30.74%，較去年同期高，近4週(95年第49-52週)類流感罹病率(%)為：0.743、1.060、1.262、1.650，警戒值分別為0.520、0.573、0.607、0.648；本週與前一週比較，除南區下降外，餘五區皆呈上升趨勢(其中中區上升93.95%、東區上升86.51%、北區上升59.15%、高屏區上升22.52%及台北上升10.33%)；
- 【水痘】95年第52週學校傳染病通報水痘罹病率較前1週下降18.92%，較去年同期高；近4週(第49-52週)水痘罹病率(%)為：0.025、0.031、0.037、0.030，警戒值分別為0.028、0.028、0.030、0.031；本週與前1週比較，除中區及南區上升外，東區無病例，其餘三區皆下降；
- 【腮腺炎】95年第52週學校傳染病通報腹腮腺炎罹病率與前1週持平，較去年同期高；近4週(第49-52週)腮腺炎罹病率(%)為：0.002、0.001、0.002、0.002，警戒值分別為0.003、0.002、0.003、0.003；本週與前1週比較，除台北及南區上升，高屏區下降外，其餘三區皆無病例；
- 【腹瀉】95年第52週學校傳染病通報腹瀉罹病率較前1週上升13.21%，較去年同期高；近4週(第49-52週)腹瀉罹病率(%)為：0.050、0.060、0.053、0.060，警戒值分別為0.046、0.052、0.058、0.064；本週與前1週比較，除高屏及東區下降外，其餘四區皆呈上升趨勢(其中南區上升81.82%)；
- 【發燒】95年第52週學校傳染病通報發燒罹病率與前1週上升36.43%，較去年同期高；近4週(第49-52週)發燒罹病率(%)為：0.389、0.453、0.571、0.779，警戒值分別為0.253、0.269、0.281、0.306；本週與前1週比較，除高屏區下降外，其餘五區皆呈上升趨勢(其中北區上升69.95%)；

三、學校傳染病監視疾病別與罹病率變動幅度列表

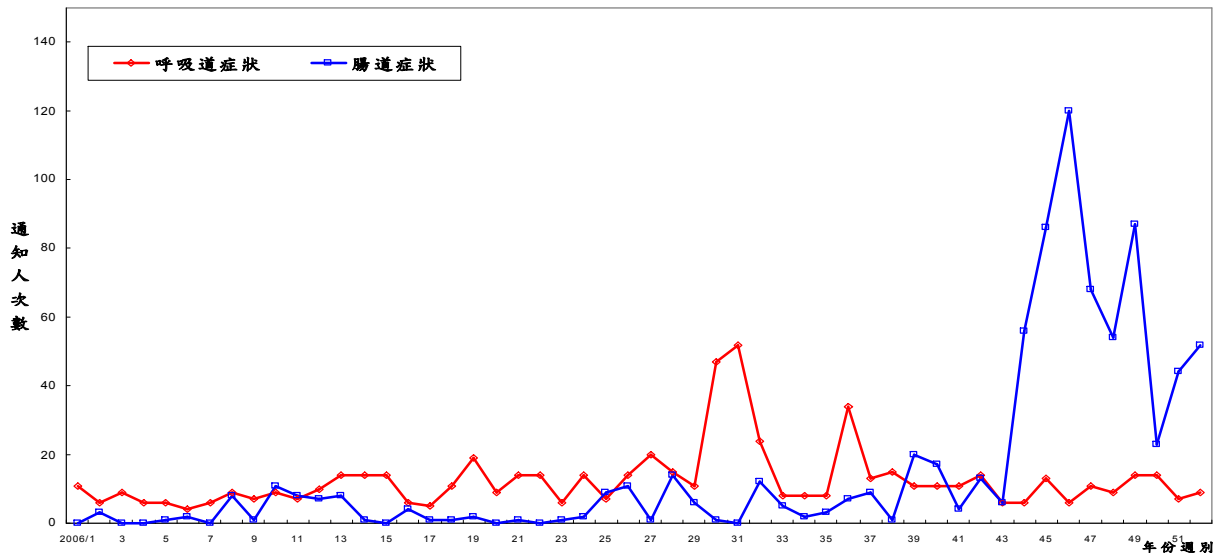
疾病別 / 變化情況	較9551週	較警戒值之移動平均	較平均值
類流行性感冒	↑30.74%	高	高
發燒	↑36.43%	高	高
腸病毒	↑33.33%	低	高
腹瀉	↑13.21%	低	高
水痘	↓18.92%	低	低
腮腺炎	持平	低	持平

註：罹病率之百分比取至小數點後三位，罹病率增減幅度計算係採實際值比較之結果。

※ 其中本週類流感罹病率(1.650%)高於警戒值(0.648%)及本週發燒罹病率(0.779%)高於警戒值(0.306%)，且兩者皆已經連續八週大於警戒值及平均值。

一、趨勢圖

人口密集機構通報趨勢圖 (截至95年第52週)



二、重點摘要

- 95年第52週人口密集機構已確認機構數1685家,出現呼吸道症狀9人次(與前一週增加2人次),腸道症狀52人次(較前一週增加8人次)
- 本週各區確認率:台北區97.9%、北區100%、中區100%、南區100%、高屏區100%、東區100%。
- 人口密集機構傳染病監視--各機構別通報狀況:

縣市別:台北市、高雄市、基隆市、新竹市、台中市、台南市、嘉義市、台北縣、桃園縣、新竹縣、宜蘭縣、苗栗縣、台中縣、彰化縣、南投縣、雲林縣、嘉義縣、台南縣、高雄縣、屏東縣、澎湖縣、花蓮縣、台東縣、金門縣、浦江縣

機構別	機構數	總人次數	發燒	咳嗽	類流感	腹瀉三次	嘔吐或腹瀉	血絲便	發燒群聚
老人安養機構	6	18	3	0	0	7	8	0	0
身心障礙	3	5	2	0	0	2	1	0	0
榮家	2	4	1	0	0	3	0	0	0
監獄	0	0	0	0	0	0	0	0	0
少年福利	0	0	0	0	0	0	0	0	0
育幼院	1	2	1	0	0	1	0	0	0
護理之家	5	31	2	0	0	18	11	0	0
康復之家	1	1	0	0	0	1	0	0	0

備註:

資料下載時間:2007/1/3 上午 11:03:15

發燒: 發燒且有下列一種或一種以上的症狀:咳嗽、喉嚨痛、呼吸急促、流鼻涕

咳嗽: 咳嗽持續三週

類流感: 同時符合下列三項條件:a 突然發病,有發燒(耳溫超過38°C)及呼吸道感染;b 具有肌肉酸痛、頭痛、極度倦怠感其中一種症狀者;c 須排除單純性流鼻水、扁桃腺炎與支氣管炎

腹瀉三次: 一天內有腹瀉三次(含三次)以上

嘔吐或腹瀉: 一天內有嘔吐或腹瀉兩次以上,且伴有腹痛或發燒

血絲便: 出現帶有血絲的腹瀉

發燒群聚: 同一日內有三人或以上出現不明原因發燒症狀

- 最近兩週群聚事件:(96/01/03 更新)

通報週別	通報日期	縣市別	機構類別	發病人數	指標病例發病日期	疑似群聚事件摘要
52	951230	雲林縣	護理之家	12	951225	腹瀉群聚,採檢送驗中
52	951226	台北縣	護理之家	13	951224	腹瀉群聚,未採檢.
52	951225	台南縣	蔡家	3	951225	腹瀉群聚,未採檢.
52	951226	台北市	身心障礙機構	3	951224	腹瀉群聚,3件檢驗結果陰性,餘送驗中.
52	951227	台北縣	老人安養機構	6	951227	腹瀉群聚,採檢送驗中
52	951225	台北市	老人安養機構	3	951224	腹瀉群聚,Norovirus陽性1件
52	951225	台北市	老人安養機構	3	951220	腹瀉群聚,採檢送驗中
51	951223	台中縣	護理之家	18	951221	腹瀉群聚,採檢送驗中
51	951220	台北市	老人安養機構	4	951217	腹瀉群聚,Norovirus陽性6件,餘為陰性或檢驗中
50 51	951211	台中市	少年福利	10	951210	發燒群聚,未採檢



國際疫情

瘧疾－德國、瑞典 (ProMED, 2007/1/2)

1. 德國 12/13 通報 2 人至印度 Goa 旅遊返國後，感染嚴重惡性瘧。
2. 瑞典發生第 4 例瘧疾，患者為印度 Goa 境外移入病例。

類鼻疽－澳洲 (ProMED, 2007/1/2)

澳洲 12/28 宣布，北部爆發類鼻疽，27 人感染，另有 1 名男性死亡。

霍亂－安哥拉 (AllAfrica.com, 2006/12/29)

安哥拉 Huambo 市郊區新增 15 例霍亂及 1 例死亡，累計 309 人感染，26 人死亡。

A 型肝炎－中國 (商業電台, 2006/12/30)

中國江西省鄱陽縣 1 間小學爆發 A 型肝炎疫情，近日陸續有 13 名學生感染隔離治療。調查後，懷疑感染源是附近的小吃攤販。

諾瓦克病毒－香港 (香港新浪網, 2006/12/28)

香港 2006 年的諾瓦克病毒疫情屬近年罕見新高，現已進入諾瓦克病毒高峰期，12 月至今已爆發 20 件諾瓦克病毒疫情，共 204 人感染；至今累計高達 273 件疫情通報，近 2,900 人感染，比 2005 年全年的 42 件激增 5.5 倍，定點監視亦發現腹瀉個案有上升趨勢。

水痘－中國、香港（中國時報、明報，2006/12/28）

1. 中國北京 2006 年冬季水痘疫情有明顯增加的趨勢，進入冬季以來，每週報告的水痘病例數都在 300 例以上，發病人群以中小學生和幼童為主。12 月底 1 週的水痘病例報告 522 例，創 2006 年最高峰。
2. 香港 2006 年 1-11 月有 11,746 例水痘，是 2005 年全年的總和，主要是季節性上升，目前進入水痘的高峰期。

呼吸道感染－中國（大紀元，2007/1/1）

中國山西省聞喜縣城關中學的 60 名師生 2006/12/28 發生集體發燒，截至 12/29，發燒學生人數累計達 74 人，57 人住院，1,600 多名學生暫停上課。初診結果顯示為支原體或衣原體所致的上呼吸道感染，但最終診斷結果還要進一步確診。

隱球菌－丹麥（ProMED，2006/12/28）

丹麥 1 名 51 歲男性，至加拿大旅遊 3 週，在溫哥華東岸參訪 Victoria 及周邊地區 7 日，返回丹麥 6 週後出現發燒、胸痛症狀於 Herning 住院，數日後呼吸困難，樣本分離出隱球菌，基因定序顯示符合溫哥華疫情的主要基因型，推斷為自加拿大溫哥華境外移入病例。加拿大卑詩省溫哥華爆發隱球菌疫情，迄今有 100 多人感染，含至少 6 人死亡。

WHO 公布之最新人類禽流病病例數統計，如下表：

禽流病－

W.H.O.：2006/12/27 公布之人類禽流病病例數統計：

國家	2003		2004		2005		2006		總計	
	確定	死亡	確定	死亡	確定	死亡	確定	死亡	確定	死亡
亞塞拜然	0	0	0	0	0	0	8	5	8	5
柬埔寨	0	0	0	0	4	4	2	2	6	6
中國	1	1	0	0	8	5	12	8	21	14
吉布地	0	0	0	0	0	0	1	0	1	0
埃及	0	0	0	0	0	0	18	10	18	10
印尼	0	0	0	0	19	12	55	45	74	57
伊拉克	0	0	0	0	0	0	3	2	3	2
泰國	0	0	17	12	5	2	3	3	25	17
土耳其	0	0	0	0	0	0	12	4	12	4
越南	3	3	29	20	61	19	0	0	93	42
總計	4	4	46	32	97	42	114	79	261	157

防疫速訊電子報 9550 期

1. 不知幼兒是否對蛋過敏，可於接種流感疫苗後留院觀察半小時
2. 遵照仿單使用疫苗，安全與效力有保障
3. 平安健康朝聖去，旅遊預種不可少，流腦、黃熱病免煩惱
4. 疾病管制局持續嚴密監測諾羅病毒感染，呼籲民眾避免生食，注意個人飲食衛生
5. 咳嗽禮節，國民教育另一章

定點監視週報

原刊名：定醫監視週報（民國 94 年 7 月 15 日更名）週刊

編者：行政院衛生署疾病管制局

總編輯：郭旭崧

主審：周志浩

主編群：曾淑慧、鄭雅芬

編輯群 1：李政益、蔡佳倫、林育如、楊雅鈞、孫芝佩

編輯群 2：吳幸真、周娟秀、廖碧嬋、張嘉信、方世帆、李美珠

出版機關：行政院衛生署疾病管制局

地址：台北市林森南路 6 號

電話：(02) 2395-9825

網址：<http://www.cdc.gov.tw>

印刷：九茹印刷有限公司

出版日期：96 年 01 月 05 日

創刊日期：94 年 7 月 15 日

定醫免付費專線：0800-880-995

定醫免付費傳真：0800-881-995

歡迎定點醫師來電提供建議

電子出版品說明：本刊同時登載於行政院衛生署疾病管制局網站

定價：每期新台幣 85 元

長期訂戶一年五十二期 新台幣 1300 元 請洽三民書局（郵資另計）

經銷處

台北

五南文化師大店 地址：106 台北市師大路 129 號 B1F 電話：(02) 23684985

國家書坊 地址：台北市八德路三段 10 號 電話：(02)25781515 轉 643

三民書局 地址：台北市重慶南路一段 61 號 電話：(02)23617511

台中

五南文化台中總店 地址：400 台中市中山路 2 號 電話：(04)2260330

沙鹿店 地址：433 台中縣沙鹿鎮中正街 77 號 電話：(04) 26631635

逢甲店 地址：407 台中市逢甲路 218 號 電話：(04) 27055800

嶺東書坊 地址：408 台中市南屯區嶺東路 1 號 電話：(04) 23853672

彰化

新進圖書廣場 地址：彰化市光復路 177 號 電話：(04)7252792

高雄

五南文化高雄一店 地址：800 高雄市中山一路 290 號 電話：(07) 2351960

復興店 地址：800 高雄市復興一路 42 號 電話：(07) 2265968

青年書局 地址：高雄市青年一路 141 號 電話：(07)3324910

屏東

五南文化屏東店 地址：900 屏東市民族路 104 號 2F 電話：(07) 2265968

網路書店：國家書坊網路書店網址：<http://www.govbooks.com.tw/>

GPN：2009404139

ISSN 1817-647X



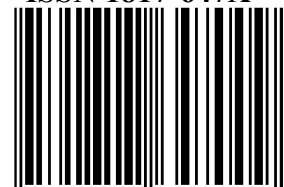
防疫視同作戰·團結專精實幹

網址：<http://www.cdc.gov.tw>

民眾疫情通報及諮詢服務專線

1922

ISSN 1817-647X



9 771817 647009

GPN：2009404139

定價：新台幣 85 元