

ISSN :

# 定點監視週報

週刊  
第 1 卷第 13 期

行政院衛生署疾病管制局

中華民國 94 年 10 月 7 日

# 定點監視週報

Sentinel Surveillance Weekly Report

## 本期內容 2005 年第 39 週(9/25-10/1)

訊息交流：	
一、 腸病毒患者增多，民眾請小心防範	1
二、 傳染病疫情調查及分析備援人力教育訓練	1
實驗室檢驗：病毒性感染症合約實驗室檢驗結果	2
定點醫師監視資料	4
學校監視資料	6
人口密集機構監視資料	7
國際疫情	8
防疫速訊第 22 期	9

## 訊 息 交 流

### 一、 腸病毒患者增多，民眾請小心防範

依據衛生署疾病管制局監測資料顯示，最近三週（第 38、39、40 週）平均每一定點醫師通報疑似腸病毒感染病例數為 2.95、3.67、4.21 人，呈上升趨勢，此現象可能導因於開學後，學童間互動頻繁，故而提高腸病毒感染機會所致，另依據該局病毒合約實驗室監視資料顯示，最近克沙奇 A16 型病毒較為活躍，亦是導致病例數上升的原因之一，但該型病毒主要引起疱疹性咽峽炎及手足口病，多數症狀輕微無併發症，所以雖然定點醫師通報病例數上升，但僅為腸病毒輕症患者增多，且由監視資料顯示腸病毒感染併發重症病例數並未隨之增多，故民眾不必因此過度恐慌，但仍要小心防範。

腸病毒的傳染力極強，但可透過簡單的衛生保健習慣，大大降低感染的機會，而「養成良好的個人衛生習慣」及「時時正確洗手」，即為預防腸病毒感染的不二法門。在此特別提醒教保人員及家中有嬰幼兒的家長，務必注意自身及其他較大孩童的衛生，尤其自外返家，在摟抱、親吻或餵食幼兒前，務必更衣洗手，處理幼兒的口鼻分泌物及排泄物後，也要確實洗手，以免將病毒傳染給免疫系統尚未發展成熟的嬰幼兒。學童若感染腸病毒，最好請假在家休息至少一星期，其間須避免接觸家中其他幼兒，並儘可能不要前往安親班；若不克請假，最好配戴口罩，並與其他學童適度區隔，以免將病毒傳給他人，促使疫情蔓延。

該局特別提醒民眾，由於腸病毒感染併發重症之病程發展相當迅速，因此，若經醫師診斷感染腸病毒，要注意觀察病童是否出現腸病毒感染併發重症的前兆病徵，如有嗜睡、意識不清、活力不佳、手腳無力、肌躍型抽搐（類似受到驚嚇的突發性全身肌肉收縮動作）、持續嘔吐、持續發燒、煩躁不安、昏迷、頸部僵硬、肢體麻痺、抽搐、呼吸急促、心跳加快或心律不整等疑似腸病毒重症症狀時，請務必立即就醫，儘速接受適當的治療。由於目前尚為腸病毒流行期，即使病童未出現典型手足口症或疱疹性咽峽炎，但若出現上述重症前兆病徵，家長仍應提高警覺，儘速送請小兒科醫師診治，臨床醫師若發現病童有上述症狀時，尤應特別留意，立即採取有效治療措施，以爭取治療的黃金時間。

## 二、傳染病疫情調查及分析備援人力教育訓練

活動時間：2005/10/8 8:00-17:30

活動地點：東海大學省政大樓中型會議室

聯絡人：李意琇 02-27899120



### 實驗室檢驗

#### 病毒性感染症合約實驗室呼吸道病毒／腸病毒監測檢體檢驗結果

1. 本局病毒性感染症合約實驗室為下列 12 家：台大醫院、三軍總醫院、台北榮民總醫院、長庚紀念醫院林口分院、台中榮民總醫院、中國醫藥學院附設醫院、彰化基督教醫院、成大醫院、高雄醫學大學附設中和紀念醫院、高雄榮民總醫院、長庚紀念醫院高雄分院及佛教慈濟綜合醫院。
2. 合約實驗室檢體來源：(1) 醫院院內門診、急診及住院病人 (2) 定點採檢點之門診病人。
3. 病毒合約實驗室檢驗結果：

呼吸道病毒：本局合約實驗室監測 94 年第 37-40 週之採檢定醫檢體，呼吸道病毒主要以檢出 Adeno virus、HSV (Herpes simplex virus) 及 INFA virus 為多，而檢出之流感病毒分離株型別以 INFAH3 為主。

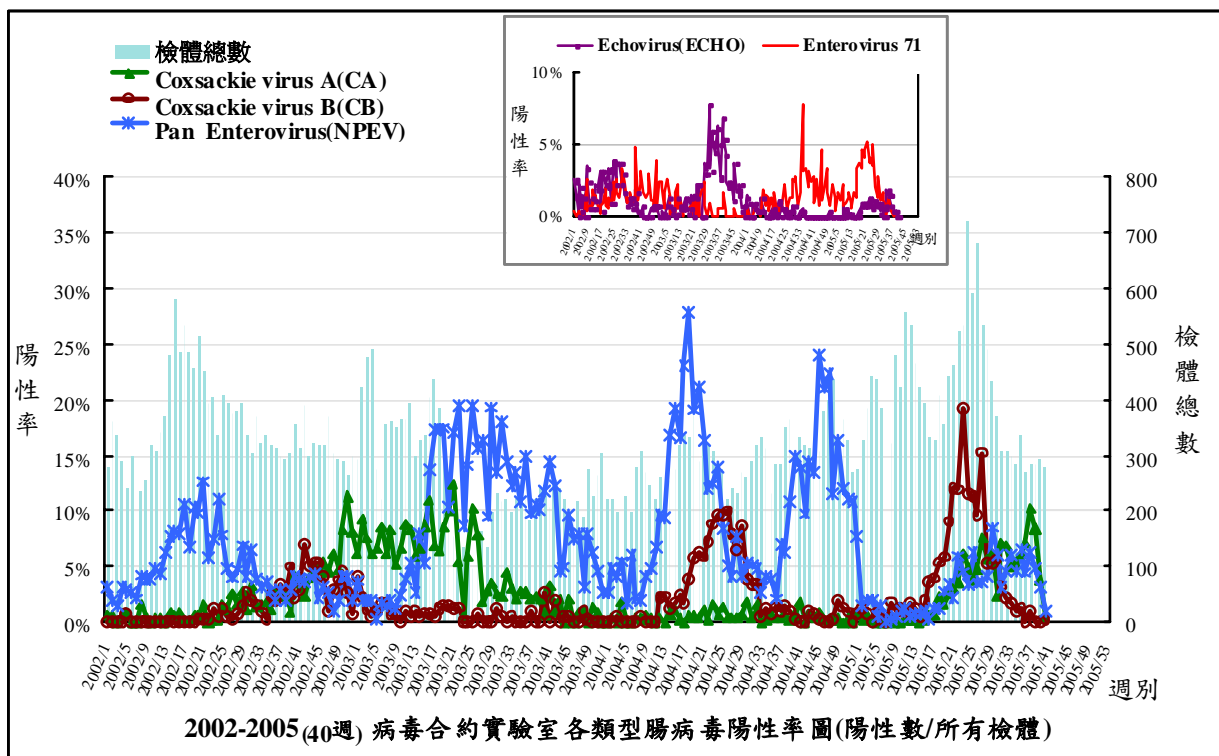
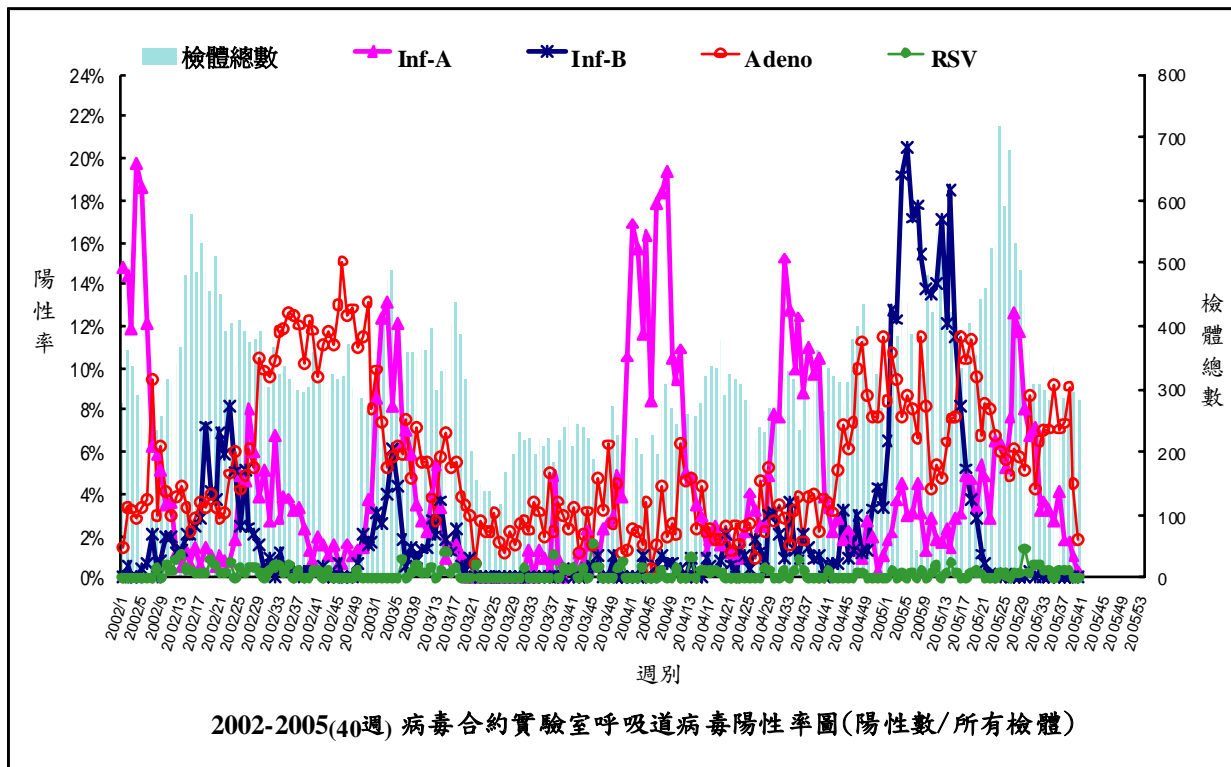
腸病毒：本局合約實驗室監測 94 年第 37-40 週之採檢定醫檢體，腸病毒檢出陽性率前三位依序為 Coxsackievirus A16、Echovirus 9 及 Coxsackievirus B3。綜合合約實驗室與本局實驗室基因分析結果，94 年累計腸病毒分離型別以 CB3(36.4%)、CA16(20.6%)、EV71(15.8%) 為前三多。

#### 病毒性感染症合約實驗室檢驗結果統計

(2005年)期間	9/4-9/10(37週)	9/11-9/17(38週)	9/18-9/24(39週)	9/25-10/1(40週)	1/1~10/1
病毒型別					
CA4	0	0	0	0	6
CA9	0	1	0	0	14
CA16	31	32	8	0	454
CB1	0	0	0	0	5
CB2	0	0	0	0	16
CB3	3	0	0	0	764
ECHO4	0	0	0	0	1
ECHO9	1	2	2	0	80
EV71	1	0	1	0	333
POLIO	1	0	1	0	24
Untypeable NPEV	16	14	13	0	480
INFA	5	5	3	0	694
INFB	0	0	0	0	941
PARAINF	3	3	0	0	115
ADENO	21	26	12	2	1125
CMV	1	0	0	0	62
HSV	7	7	7	2	370
RSV	1	1	0	0	37
VZV	0	0	0	0	1
病毒總分離數	91	91	47	4	5522
總檢體數	285	285	291	273	15726
病毒總分離率	31.93%	31.93%	16.15%	1.47%	35.11%

資源管理組941004

## 二、呼吸道病毒／腸病毒檢驗陽性率趨勢圖

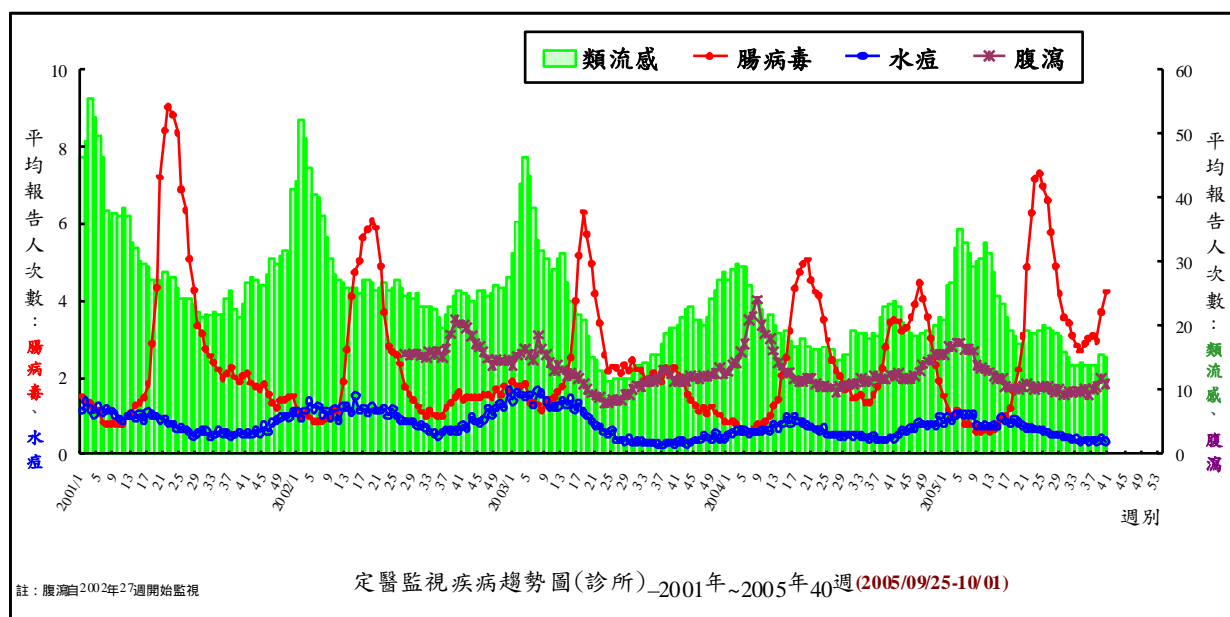




2005 年第 40 週 (2005.09.25~2005.10.1) 疫情摘要

註：94 年第 40 週有 535 位定點醫師通報病例，以下內容均係定點醫師依據臨床診斷所提供資料分析之疫情摘要。以下統計值為平均每位定點醫師通報病例人次數。

一、趨勢圖



二、重點摘要

- I. 類流感(通報定義:突然發病,有發燒(耳溫 $\geq 38^{\circ}\text{C}$ )及呼吸道症狀,且有肌肉酸痛或頭痛或極度倦怠感。排除單純性流鼻水、扁桃腺炎與支氣管炎。)

94 年第 40 週 (94/09/25-10/01) 平均每位定點醫師通報的類流感病例人次數為 15.36 例，本週較前 1 週上升 0.5%，較去年同期的 23.36 例為低；本週與前 1 週比較，南區與東區呈上升趨勢，北區與中區則呈下降；近 4 週 (94 年第 37-40 週) 定醫平均通報病例人次數分別為：13.82、14.08、15.43、15.36 (去年同期為：18.54、21.25、22.85、23.36)。

定點醫師特別反應事項：

1. 嘉義縣朴子鎮吳醫師反應天氣漸涼，類流感有增多趨勢。
2. 台南市北區楊醫師反應類流感有增加趨勢 (上週 77 例、本週 91 例)。
3. 高雄市苓雅區邱醫師通報疑似類流感一天約 10 例。

- II. 手足口病與疱疹性咽峽炎(通報定義:手足口病-口、手掌、腳掌及/或膝蓋、臀部出現小水泡；疱疹性咽峽炎-發燒、咽部出現小水泡或潰瘍。)

94 年第 40 週 (94/09/25-10/01) 平均每位定點醫師通報的腸病毒病例人次數為 4.23 例，本週較前 1 週上升 14.9%，較去年同期的 3.45 例為高；近 4 週 (94 年第 37-40 週) 定

醫平均通報病例人次數分別為：3.10、2.95、3.68、4.23（去年同期為：1.79、2.24、2.79、3.45）。本週與前 1 週比較，四區皆呈上升；腸病毒以疱疹性咽峽炎為多，與前 1 週比較，疱疹性咽峽炎與手足口病皆呈上升趨勢。

定點醫師特別反應事項：

1. 宜蘭縣羅東鎮洪醫師表示疱疹性咽峽炎的病例仍有偶發。
2. 苗栗縣、南投縣本週通報手足口病個案較上週增加，屬散發無聚集。
3. 台中縣龍井鄉陳醫師反應手足口病個案較上週增加，以國小中低年級學生居多，散佈在龍井、大肚、沙鹿、梧棲等地各校。
4. 台南市東區陳醫師、王醫師反應腸病毒有增加趨勢，已通知衛生局正密切監測中。
5. 台南市北區楊醫師反應腸病毒有減少趨勢（上週 35 例、本週 22 例）。
6. 高雄縣美濃鎮陳醫師反應腸病毒有增加趨勢。
7. 高雄市苓雅區邱醫師反應腸病毒個案有增多趨勢〈疱疹性咽峽炎上週 10 例、本週 30 例〉，根據了解個案都屬於散發案例。
8. 高雄市左營區柯醫師反應腸病毒個案有增多趨勢〈家長表示左營區、鼓山區有安親班、托兒所因而停課消毒〉，已將訊息轉知本分局與衛生局腸病毒主辦人密切監測中。
9. 花蓮市陳醫師及黃醫師反應本週腸病毒個案有增加情形。

**III. 水痘(通報定義:全身出現大小不一的水泡，且臨床上可能伴隨發燒。)**

水痘較前 1 週下降（94 年第 37-40 週分別 0.39、0.33、0.43、0.34）。與前 1 週比較，中區與東區呈上升，北區與南區則呈下降。

定點醫師特別反應事項：

1. 雲林縣本週通報水痘個案較上週增加，屬散發無聚集。
2. 苗栗縣苗栗市詹醫師反應本週水痘個案較上週增加，屬散發無聚集。

**IV. 腹瀉(通報定義:每日腹瀉三次以上，合併下列任何一項：嘔吐、發燒、黏液狀或血絲、水瀉。)**

腹瀉較前 1 週下降（94 年第 37-40 週分別為 10.12、9.33、10.55、11.94、11.07）。與前 1 週比較，除東區呈上升外，餘三區則皆呈下降趨勢。

定點醫師特別反應事項：

1. 台北縣永和市許醫師通報 37 例急性腸胃炎個案。
2. 台北縣新莊市王醫師表示一天約有 8 例病毒性腸胃炎的個案。
3. 高雄縣林園鄉黃醫師反應疑似輪狀病毒感染有增加現象。

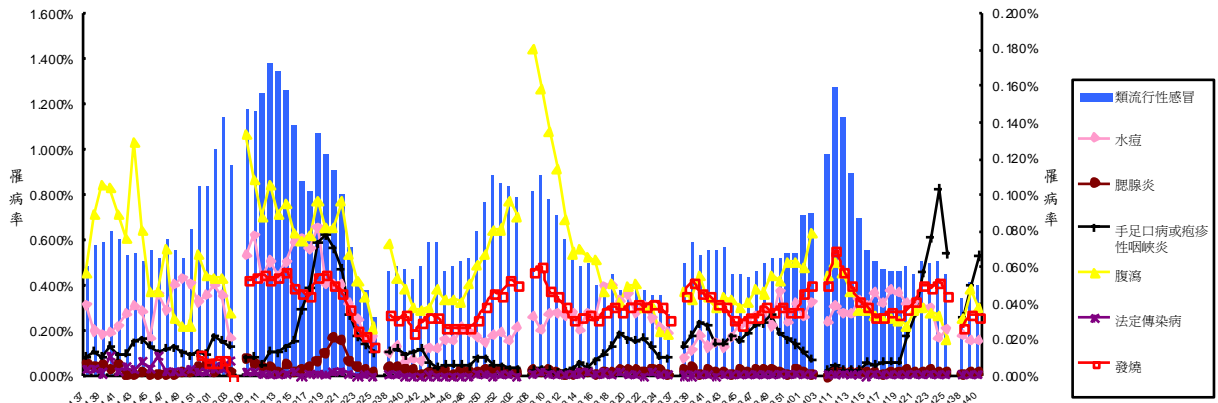
**V. 其他疾病反應事項：**

1. 台北縣新莊市王醫師通報 1 天 8-10 例；新竹縣竹北市彭醫師通報 5 例腺病毒個案。
2. 高雄市苓雅區邱醫師通報疑似腺病毒感染一天約 20 例、黴漿菌感染引起肺炎 3 例、沙門氏菌感染 1 例。

# 學校傳染病監視通報資料

## 2005 年第 40 週 (2005.09.25.-2005.10.1.)

### 一、趨勢圖



圖五：台灣地區學校傳染病監視通報疾病別罹病率-依週別(91.9.08(91年37週)-94.10.1(94年40週))

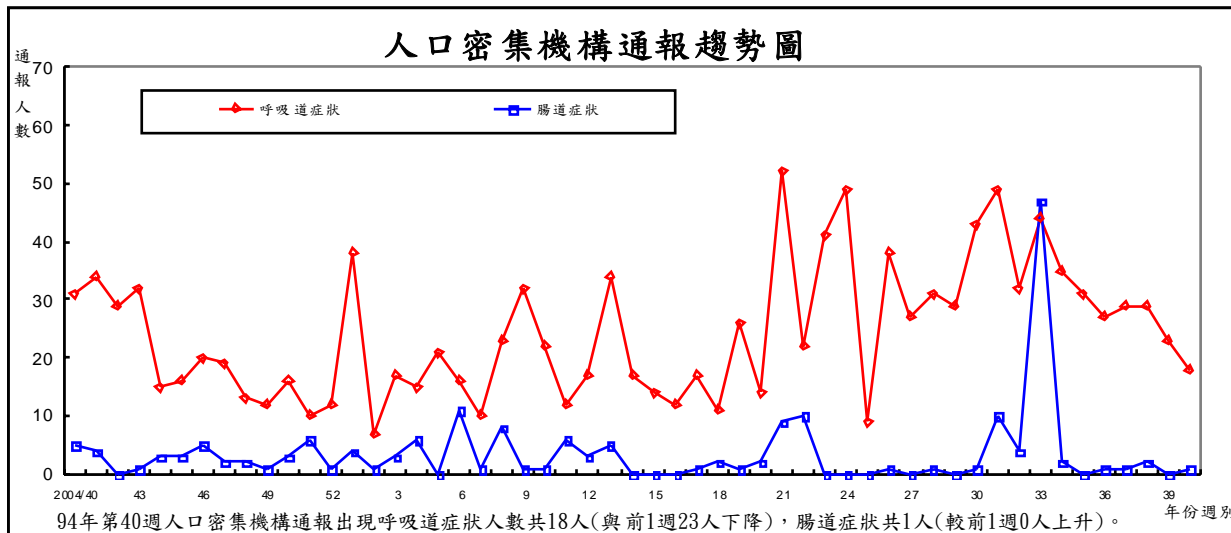
- 註：1. 罹病率(%) = 發生人數 / 該週總就學人數 x 100  
 2. 91年參與通報學校數為全國134所公立小學及其附設幼稚園  
 92年參與通報學校數為全國451所公立小學及其附設幼稚園  
 3. 91年51週在屏東縣市試辦，92年9週起全國進行通報「發燒」項目  
 4. 92年17週和平醫院因SARS封院引發社會恐慌及學校停課等  
 5. 類流行性感冒及發燒請參照左y軸，其他疾病參照右y軸

### 二、重點摘要

94年第40週之學校傳染病監測系統中，手足口病或疱疹性咽峽炎明顯上升，本週0.066%較前1週0.05%上升32.33%，高於去年同期0.030%；類流行性感冒較上週下降，本週0.403%較前1週0.418%下降3.7%，低於去年同期0.537%。

**人口密集機構監視通報資料**  
**2005年第40週(2005.09.25-2005.10.1.)**

一、趨勢圖



二、重點摘要

**最近兩週呼吸道群聚事件**

週別	通報日期	縣市別	機構類別	發病人數	指標病例 發病日期	採檢人數	備註
41	941003	台北市	身心障礙機構	4	940926	未採檢	醫師診斷為腸病毒





## 國際疫情

### 腸病毒疫情監測—日本、澳門、新加坡、香港

- (1) 日本 IASR 監測統計，2005 年迄 9/30 手足口病之分離病毒株以 CA16 為主，疱疹性咽峽炎之分離病毒株以 CA6 為主。另日本定醫監測週報第 37 週(9/12-9/18)手足口病定醫通報數為 0.72 例/定點，相較於上週的疫情上升 7.5%。
- (2) 澳門疾病預防控制中心公佈澳門地區強制申報疾病摘要，8 月份共通報 5 例腸病毒，較 7 月份 19 例為低。
- (3) 新加坡衛生部公布第 38 週(9/18-9/24)，新增手足口病病例 285 例，為歷年(2000-2004) 同期平均值(109 例)2.6 倍。9/24 止，該國共計通報手足口病 11253 例，為歷年同期平均值(4005 例)2.8 倍。本週該國疫情低於警戒值，近幾週低於警戒值。
- (4) 香港衛生防護中心公布第 39 週 (9/18-9/24) 私家醫師通報之手足口病求診比率 (每千人) 有 1.3 例，去年同期為 0.5 例。

### 流感—亞洲、美加、歐洲、紐澳

- (1) 亞洲地區：香港 39 週 (9/18-9/24) 定醫(私人醫師)通報之流感求診率較上週上升 1.1%，高於去年同期，目前流行株以 A (H3N2) 型流感病毒為主。日本第 37 週 (9/12-9/18) 定醫通報類流感病例較上週上升一倍，目前流行株以 A (H1) 型流感病毒為主。
- (2) 美加地區：美國流感報導預定於 10/14 發佈。加拿大流感監測 37-38 週 (9/11-9/24) 英屬哥倫比亞、薩克其萬、魁北克通報散發性流感活性，其餘地區無活性。目前流行株以 A 型及 B 型流感病毒為主。
- (3) 歐洲地區：尚無報導，預定於 10/21 以後發佈。
- (4) 紐澳地區：澳洲 37 週 (9/18-9/24)，實驗室通報流感病例共 3537 例，其中 75.3% 為 A 型、21.3% 為 B 型，餘不分型。高峰為 8/7，流感求診率 (‰) 為 42.4 例。本週定醫通報類流感求診率 (‰) 為 29.2 例。紐西蘭 38 週 (9/17-9/23)，65% 通報病例為成人，疫情高峰為 6/18，流行株以 B/Hong Kong/330/2001-like 型流感病毒為主。本週定醫通報求診率為 11.5 例/十萬

### 禽流感—越南

WHO 公佈之最近人類禽流感病例數統計，如下表：

國家	92/12/26-93/3/10		93/7/19-93/10/8		93/12/16-94/9/29		總計	
	確定	死亡	確定	死亡	確定	死亡	確定	死亡
印尼	0	0	0	0	4	3	4	3
越南	23	16	4	4	64	21	91	41
泰國	12	8	5	4	0	0	17	12
柬埔寨	0	0	0	0	4	4	4	4
總計	35	24	9	8	72	28	116	60

註：WHO 9/29 公佈印尼新增 1 例死亡病例。

防疫速訊電子報 第 23 期

- 一、本週「定點醫師」、「每週國際重點疫情」及「新感染症症候群統計分析」詳細統計資料，請參閱<http://203.65.72.83/epaper>上方書籤：疾病監測相關資料
- 二、病毒性感染症合約實驗室檢驗週報，詳細統計資料，請參閱[http://203.65.72.7/WebSite/實驗室資源/合約實驗室/2005\\_會報簡報.pdf](http://203.65.72.7/WebSite/實驗室資源/合約實驗室/2005_會報簡報.pdf)
- 三、「流感防治相關訊息」，請參閱<http://flu.cdc.gov.tw/>。

## 「定點監視週報」寄送需求調查

94.10.07

各位定點醫師，您好：

謝謝您長期以來對本局的支持，本局每週發行紙本之「定點監視週報」供定點醫師參考，電子檔並掛置本局全球資訊網 (<http://www.cdc.gov.tw> 監視通報/定點醫師監視通報/定點醫師監視週報)。今為環保考量，將於明(95)年起盡量減少紙本之發行人，請各位依您的實際需求勾選下列寄送方式，並請填列您的基本資料，以利寄送業務，謝謝。

### 基本資料：

醫療院所所在縣市與鄉鎮：

醫療院所名稱：

姓名：

### 寄送需求：(請勾選)

95年起定點監視週報：

不需寄送給我

請郵寄紙本給我

請 E-mail 電子檔給我，我的電子郵件信箱為：

請於 94 年 10 月 31 日前以傳真或電話或 E-mail 回覆，未回覆者視為不需寄送。

聯絡人：蔡佳倫小姐

傳真號碼：0800-881995

電話號碼：02-23959825 轉 3862

E-mail 信箱：ellen@cdc.gov.tw

## 定點監視週報

原刊名：定醫監視週報

民國 94 年 7 月 15 日更名

週刊

編者：行政院衛生署疾病管制局

出版機關：行政院衛生署疾病管制局

地址：臺北市林森南路 6 號

電話：(02) 23959825

網址：<http://www.cdc.gov.tw>

印刷：九茹印刷有限公司

出版日期：94 年 10 月 7 日

創刊日期：94 年 7 月 15 日

定醫免付費專線：0800-880-995

定醫免付費傳真：0800-881-995

歡迎定點醫師來電提供建議

聯絡人：疾病監測組 蔡佳倫、段延昌

電子出版品說明：本刊同時登載於行政院衛生署疾病管制局網站

定價：每期新台幣 85 元

長期訂戶一年 52 期新台幣 1300 元（郵資另計）



**快速專業作防疫·全民動員保健康**

**網址：<http://www.cdc.gov.tw>**

**民眾疫情通報及諮詢服務專線**

**1922 或 0800-024-582**