

ISSN 1817-647X

定點監視週報

週刊
第 1 卷第 25 期

行政院衛生署疾病管制局

中華民國 94 年 12 月 30 日

本期內容 2005 年第 52 週(12/18-12/24)

訊息交流：	
1. 「新型流感 B、C 級兵棋推演」	1
2. 定點醫師網路通報路徑	2
3. 定點監視週報網頁路徑	2
實驗室檢驗：病毒性感染症合約實驗室檢驗結果	3
定點醫師監視資料	5
學校監視資料	7
人口密集機構監視資料	8
國際疫情	9
防疫速訊第 34 期	10

定點監視週報

Sentinel Surveillance Weekly Report

訊 息 交 流

「新型流感 B、C 級兵棋推演」

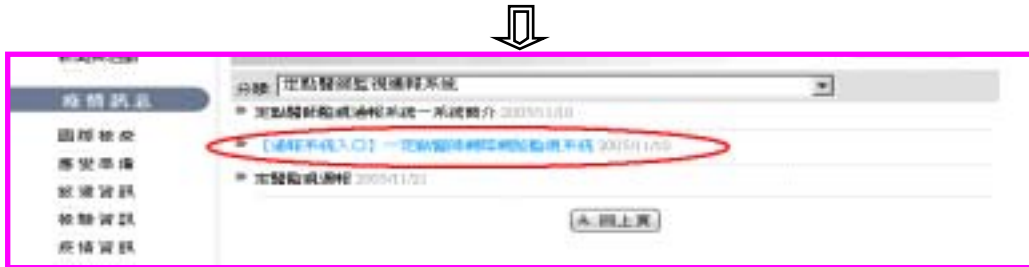
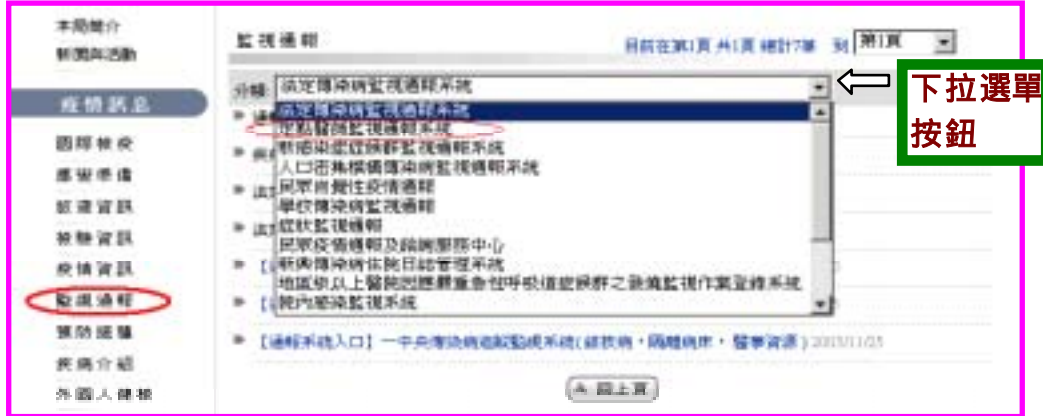
有鑑於目前侵襲亞洲的 H5N1 禽流感病毒可能引發流感大流行，衛生署曾於 7 月 7 日辦理「新型流行性感冒 A1、A2 級兵棋推演」，完成 A1 級與 A2 級組織運作、感染區入境旅客後送採檢、病例調查、後送就醫等演練；惟對政府整體真正的挑戰卻在於 B 級與 C 級疫情擴大後各部門之因應，故衛生署特於 12 月 27 日假國家衛生指揮中心辦理「新型流行性感冒 B、C 級兵棋推演」，由行政院吳榮義副院長主持，並請李應元政務委員擔任行政院指派之「中央流行疫情指揮中心」指揮官，共有 20 部會及其附屬相關單位參與此項演練。

本次推演設定的情節為世界衛生組織宣布全球流感疫情等級進入第 5 期(亦即 H5N1 亞型病毒已具備有效人傳人能力)，國內疫情等級已提升至 A1 級後，決定採行流行區入境旅客集中隔离措施；如疫情難以控制，發生各類型聚集事件，以致事態擴大，國內疫情等級晉升至 B 級後，行政院各主管部會需作何因應；最後，如疫情演變至 C 級，亦即造成流感大流行的局面，影響範圍將擴及經濟社會等各層面，行政院各部會又需如何因應以維持社會功能正常運作，並減低經濟衝擊。

衛生署強調，我國目前仍為高病原性禽流感的清淨區，各項因應流感大流行的規劃工作亦走在國際先端。因此，行政部門現階段的要務便是確認現有的計畫未來可否有效執行。因此該暑假設上述疫情狀況，由行政院各部會就模擬狀況提出因應策略、緊急應變機制以及執行之法源依據；除為預先規劃各方面的因應措施，並期藉由兵棋推演測試其可行性及周延性，後續再進行檢討修正形成政策。各部會皆自我期許能夠透過此過程，澈底檢視自身計畫，以修正現有計畫與工作指引。如未來果真發生流感大流行，各部門當可在最周全的準備之下，將其對我國的影響減至最輕微。

定點醫師網路通報路徑

因本局全球資訊網頁改版，定點醫師網路通報路徑為：由首頁(<http://www.cdc.gov.tw>)左方點選「監視通報」，於”分類”欄會出現”法定傳染病監視通報系統”，其右方有一倒三角形的下拉式按鈕，請下拉選取「定點醫師監視通報系統」→再點選【通報系統入口】-定點醫師網際網路監視系統。



定點監視週報 網頁路徑

因本局全球資訊網頁改版，定點監視週報網頁路徑改為：由首頁(<http://www.cdc.gov.tw>)左方點選「本局出版品」，於”分類”欄會出現”最新消息”，其右方有一倒三角形的下拉式按鈕，請下拉選取「期刊」，並點選：期刊→定點監視週報 第一卷。





實驗室檢驗

病毒性感染症合約實驗室呼吸道病毒／腸病毒監測檢體檢驗結果

1. 本局病毒性感染症合約實驗室為下列 12 家：台大醫院、三軍總醫院、台北榮民總醫院、長庚紀念醫院林口分院、台中榮民總醫院、中國醫藥學院附設醫院、彰化基督教醫院、成大醫院、高雄醫學大學附設中和紀念醫院、高雄榮民總醫院、長庚紀念醫院高雄分院及佛教慈濟綜合醫院。
2. 合約實驗室檢體來源：(1) 醫院院內門診、急診及住院病人 (2) 定點採檢點之門診病人。
3. 病毒合約實驗室檢驗結果：

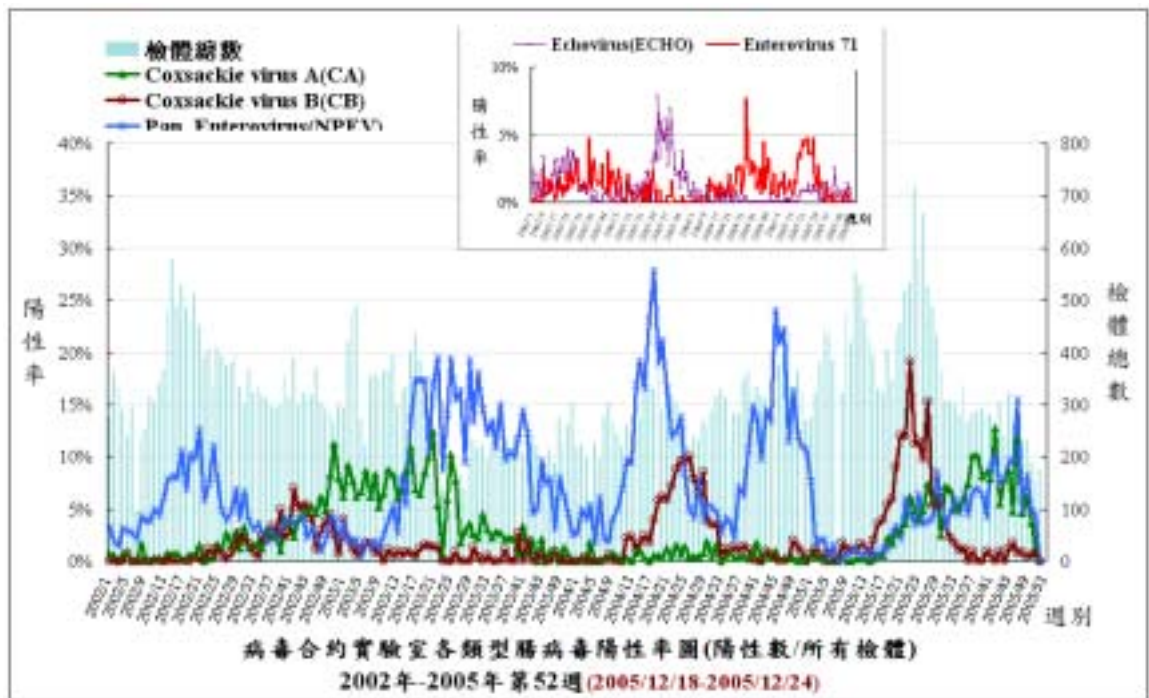
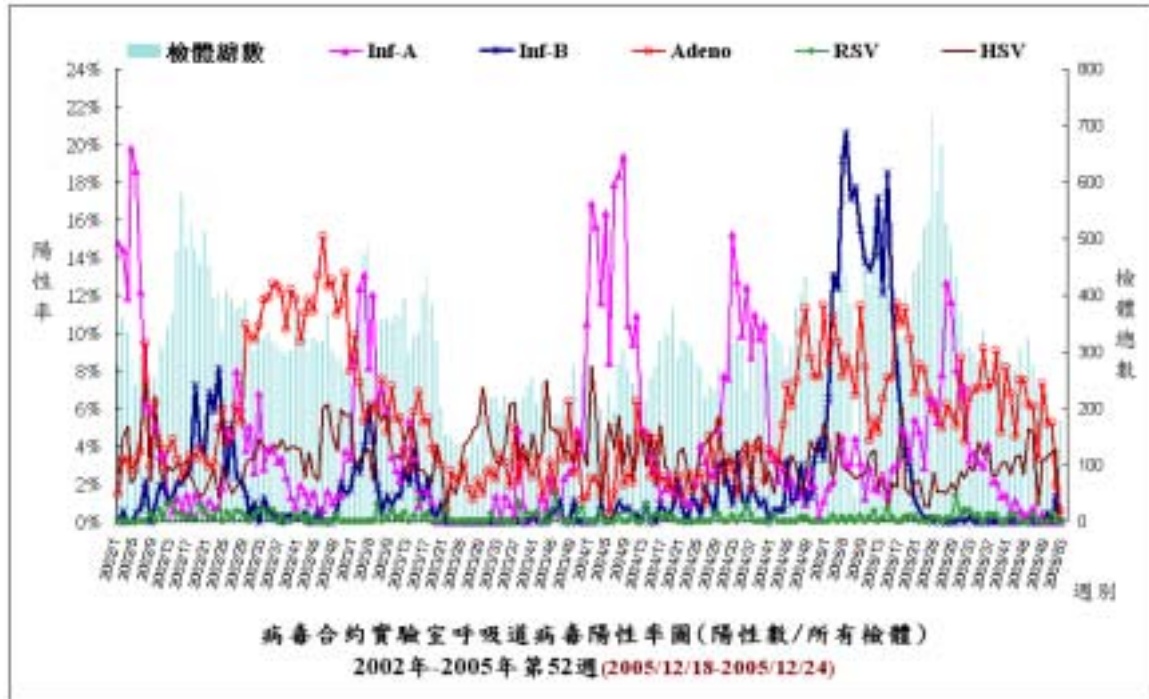
呼吸道病毒：本局合約實驗室監測 94 年第 49-52 週之採檢定醫檢體，呼吸道病毒主要以檢出 Adenovirus、HSV (Herpes simplex virus) 及 PARAINF virus 為多。

腸病毒：本局合約實驗室監測 94 年第 49-52 週之採檢定醫檢體，腸病毒檢出陽性率主要為 Coxsackie virus A16、Echovirus 9 與 Coxsackie virus B2。

(2005年)期間	11/27-12/3(49週)	12/04-12/10(50週)	12/11-12/17(51週)	12/18-12/24(52週)	1/1-12/24
病毒型別					
CA4	0	0	0	0	6
CA9	0	0	0	0	16
CA16	15	7	3	0	692
CB1	0	0	0	0	5
CB2	1	1	1	0	35
CB3	0	0	0	0	768
ECHO4	0	0	0	0	3
ECHO9	0	3	0	0	99
EV71	0	0	0	0	330
POLIO1	0	1	0	0	14
POLIO2	0	0	0	0	12
POLIO3	0	0	0	0	6
Untypeable NPEV	18	13	9	1	750
INFAH1	0	0	1	0	64
INFAH3	0	0	1	0	643
INFOther	0	0	0	0	8
INFB	1	0	2	0	943
PARAINF1	2	2	0	0	79
PARAINF2	2	3	0	0	66
PARAINF3	0	0	0	0	54
ADENO	12	10	3	2	1308
CMV	0	0	0	0	75
HSV1	8	7	6	0	462
HSV2	0	0	0	0	9
RSV	0	1	0	0	41
VZV	0	0	0	0	1
病毒總分離數	59	48	26	3	6489
總檢體數	231	190	154	179	18577
病毒總分離率	25.54%	25.26%	16.88%	1.68%	34.93%

研檢中心941220

二、呼吸道病毒／腸病毒檢驗陽性率趨勢圖



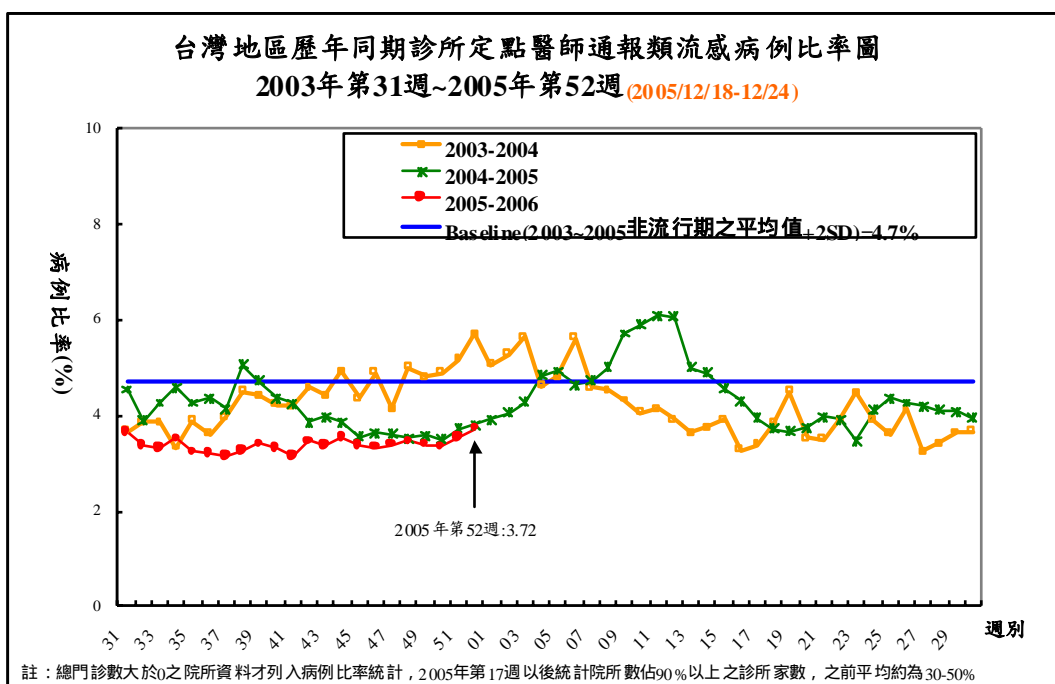
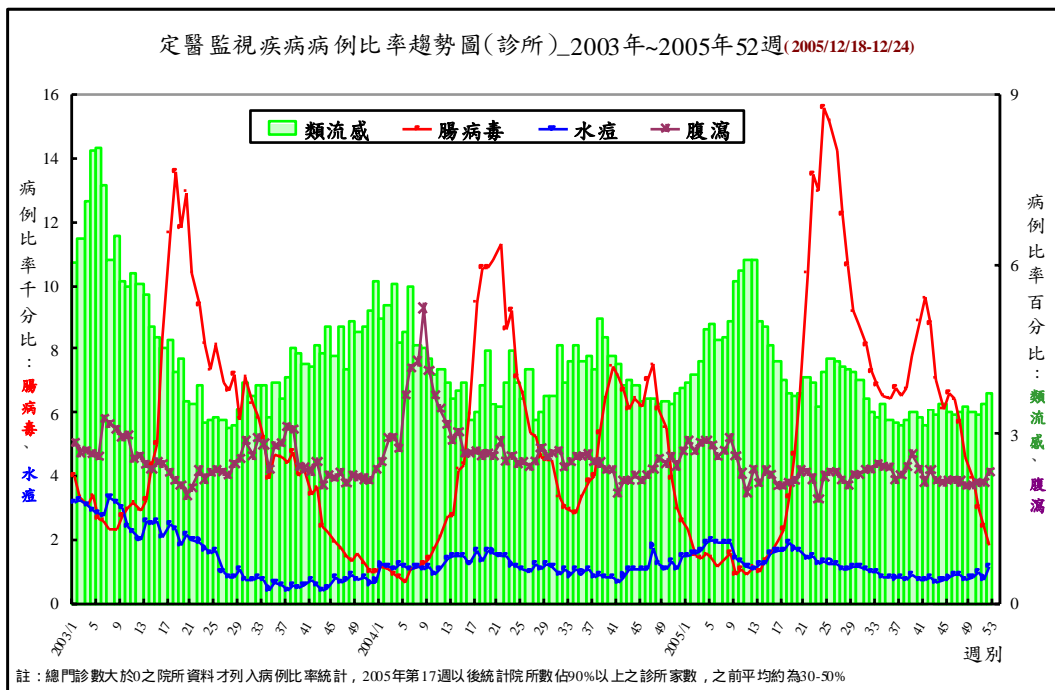


定點醫師監視通報資料

2005年第52週(2005.12.18~2005.12.24) 疫情摘要

註：94年第52週有491家定點醫師通報病例，以下內容均係定點醫師依據臨床診斷所提供資料分析之疫情摘要。以下統計值為病例比率(病例數/總門診數)。

一、趨勢圖



二、重點摘要

- I. **類流感(通報定義:突然發病,有發燒(耳溫 $\geq 38^{\circ}\text{C}$)及呼吸道症狀,且有肌肉酸痛或頭痛或極度倦怠感。排除單純性流鼻水、扁桃腺炎與支氣管炎。)**
94年第52週(94/12/18-12/24)診所定點醫師通報類流感病例比率較前1週上升5.4%,近4週(94年第49-52週)類流感病例比率(%)為:3.39、3.34、3.53、3.72;本週與前1週比較,四區皆稍有上升趨勢。

定點醫師特別反映事項:

台中縣大里市朱醫師反映類流感病人增加,有輕微發燒、流鼻水、喉嚨痛、咳嗽等呼吸道症狀,疑似為A型流感。

- II. **手足口病與疱疹性咽峽炎(通報定義:手足口病-口、手掌、腳掌及/或膝蓋、臀部出現小水泡;疱疹性咽峽炎-發燒、咽部出現小水泡或潰瘍。)**
94年第52週(94/12/18-12/24)診所定點醫師通報腸病毒病例比率較前1週下降23.6%,目前為非流行期。本週與前1週比較,四區皆呈下降趨勢;腸病毒以疱疹性咽峽炎為多,與前1週比較,疱疹性咽峽炎與手足口病皆呈下降趨勢。

定點醫師特別反映事項:

台中縣本週手足口、疱疹性咽峽炎個案較上週增加,皆為散發個案、無聚集。

- III. **水痘(通報定義:全身出現大小不一的水泡,且臨床上可能伴隨發燒。)**
水痘較前1週明顯上升(94年第49-52週分別為0.82‰、1.02‰、0.79‰、1.19‰)。與前1週比較,四區皆呈上升。

定點醫師特別反映事項:

雲林縣、彰化縣水痘個案較上週有增加趨勢,皆屬散發性。

- IV. **腹瀉(通報定義:每日腹瀉三次以上,合併下列任何一項:嘔吐、發燒、黏液狀或血絲、水瀉。)**
腹瀉較前1週上升(94年第49-52週分別為2.11%、2.14%、2.15%、2.34%)。與前1週比較,四區皆呈上升。

定點醫師特別反映事項:

1. 台北縣永和市許醫師通報38例急性腸胃炎個案。
2. 高雄縣岡山鎮劉醫師反映有許多病人以嘔吐為主,疑似輪狀病毒感染。
3. 苗栗市洪醫師、劉醫師及竹南鎮連醫師皆反映疑似輪狀病毒感染病例增加,有明顯嘔吐、腹瀉症狀,年齡層以學齡前幼兒居多。

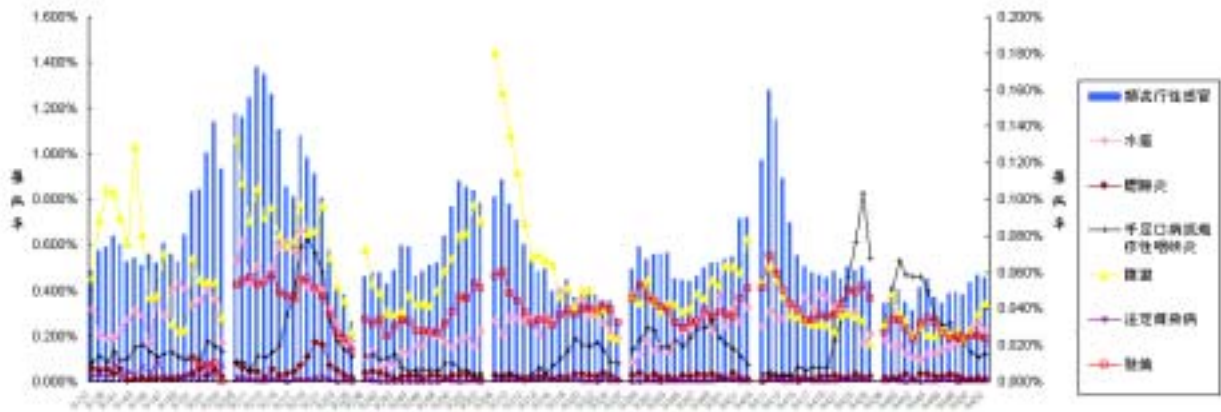
V. **其他疾病反映事項:**

1. 高雄市苓雅區邱醫師反映黴漿菌引起肺炎10例、腺病毒感染43例。
2. 高雄縣鳳山市陳醫師、高醫師、梓官鄉楊醫師、岡山鎮楊醫師、橋頭鄉洪醫師均反映嘔吐病人增加,部分合併腸胃道不適但不一定有腹瀉,少部分合併有上呼吸道症狀,但很少有發燒現象,家庭中若有人發病,則同一家庭中其他成員常陸續發病就診。

學校傳染病監視通報資料

2005 年第 52 週 (2005.12.18.-2005.12.24.)

一、趨勢圖



圖五：台灣地區學校傳染病監視通報系統疾病別罹病率--依週別(91.9.8(91年37週)-94.12.24(94年52週))

- 註：1.罹病率(%) = 發生人數 / 該週總就學人數 × 100
 2.91年參與通報學校數為全國134所公立小學及其附設幼稚園
 92年參與通報學校數為全國451所公立小學及其附設幼稚園
 3.91年51週在屏東縣市試辦,92年9週起全國進行通報「發燒」項目
 4.92年17週和平醫院因SARS對院引發社會恐慌及學校停課等
 5.類流行性感冒及發燒請參照左Y軸,其他疾病參照右Y軸

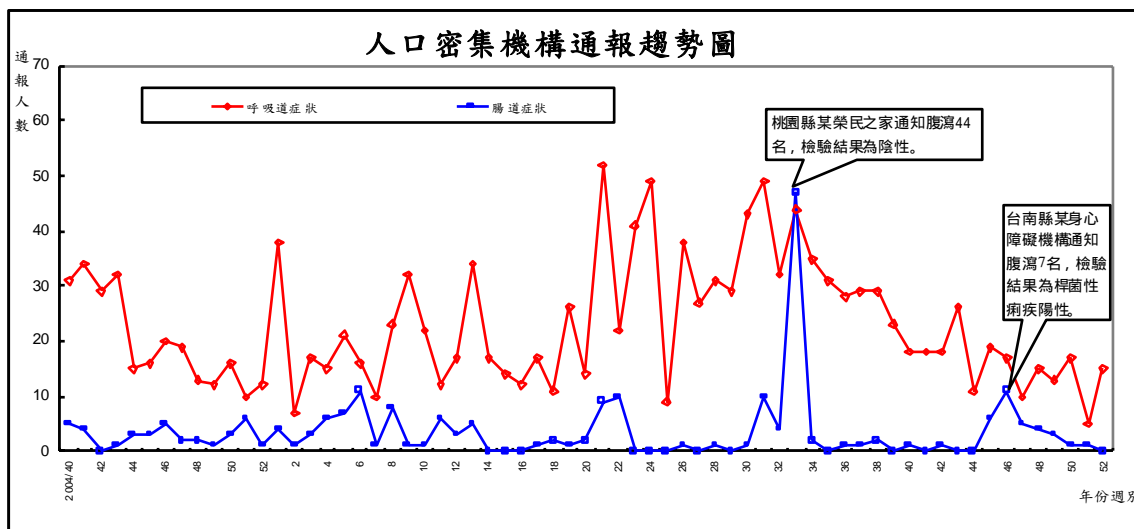
二、重點摘要

94 年第 52 週學校傳染病監視通報系統中手足口病或疱疹性咽峽炎較上週上升，本週罹病率 0.015% 較前 1 週 0.013% 上升 14.5%，低於去年同期 0.018%；類流行性感感冒較上週下降，本週罹病率 0.456% 較前 1 週 0.469% 下降 2.8%，低於去年同期 0.546%；水痘較上週下降，本週罹病率 0.028% 較前 1 週 0.031% 下降 9.5%，低於去年同期 0.041%，腹瀉較上週上升，本週罹病率 0.043% 較前 1 週 0.038% 上升 14.5%，低於去年同期 0.063%。

人口密集機構傳染病監視通報資料

2005 年第 52 週 (2005.12.18.-2005.12.24.)

一、趨勢圖



二、重點摘要

1. 94 年第 52 週人口密集機構已確認通知數共 1633 家，出現呼吸道症狀 15 人次(較前一週 5 人次上升)，腸道症狀 0 人次。
2. 94 年第 50-52 週無新增機構群聚事件。



國際疫情

登革熱－香港、新加坡、印尼

- (1) **香港**衛生防護中心 12/19、12/21 各證實 1 例登革熱，分別為 17 歲東區男性，11/13-11/19 前往柬埔寨，11/24 發病，現已出院。另 1 例為沙田的 49 歲女性，11/5-11/22 曾前往泰國，11/21 出現發燒、肌肉及關節痛等病徵。香港今年累計登革熱 31 例，均為境外移入。
- (2) **新加坡**衛生部 12/19 公布，12/11-12/17 (50 週) 通報登革熱 112 例及登革出血熱 4 例。迄 12/17，今年累計通報登革熱 13,653 例，較去年同期 (8,762 例) 增加 0.5 倍，登革出血熱 389 例，較去年同期 (164 例) 增加 1.4 倍。
- (3) **印尼**雅加達市衛生當局 12/17 公佈新增 1 例登革熱死亡病例，迄今該市累計登革熱住院病例 17,000 多例，其中 78 例死亡。東 Kalimantan 省 1-11 月至少有 18 名兒童死於登革熱，Balikpapan 鎮累計 1,040 人感染。另外，Bekasi 地區自 4 月起登革熱病例劇增，尤以近 3 個月更為顯著，病例較去年同期增加 548%：10 月累計 134 例，去年同期 20 例；11 月累計 212 例，去年同期 29 例；12 月累計 159 例，去年同期 29 例。

流感－亞洲、美加、歐洲

- (1) **亞洲**地區：**香港**第 51 週 (12/11-12/17) 定醫(私人醫師)通報之流感求診率較上週下降 6.5%，高於去年同期，近四週流行株以 A(H1N1)型流感病毒為主。**日本**第 49 週 (12/5-12/11)定醫通報類流感病例較上週上升 2.2 倍，近四週流行株以 A(H3N2)型流感病毒為主。
- (2) **美加**地區：**美國**流感監測第 50 週 (12/11-12/17) 疫情高於基準值，本週類流感求診率較上週上升，近 4 週流行株以 A 型(H3N2)流感病毒為主。**加拿大**流感監測 50 週 (12/11-12/17) 類流感求診率較上週上升，目前流行株以 A(H3N2) 流感病毒為主。
- (3) **歐洲**地區：EISS 報導顯示，歐洲第 50 週(12/12-12/18)流感病毒活動維持於基準值附近，近 4 週流行株以 B 型為主。
- (4) 全球(以 Flu-net 資料為主)各地流感監測顯示，51 週突尼西亞通報區域性爆發流感病毒活動(Regional Outbreak)，伊朗、瑞典及烏克蘭通報散發性流感病毒活動。

傷寒－香港、烏克蘭

- (1) **香港**衛生防護中心 11/25 起已累計接獲 12 例傷寒個案，當中 9 人住在元朗。今年已有 36 例傷寒。2001-2004 年分別為 67、67，49 及 53 例。
- (2) **烏克蘭**西部 Zakarpatye 區爆發傷寒疫情，迄 12/15 累計 26 例住院，其中 7 例為確定病例。

禽流感－

WHO 公布之最新**人類禽流**感病例數統計，如下表：

WHO 公布人類禽流												
WHO 公布人類禽流												
國家	柬埔寨		中國		印尼		泰國		越南		總計	
	確定	死亡	確定	死亡	確定	死亡	確定	死亡	確定	死亡	確定	死亡
2003	0	0	0	0	0	0	0	0	3	3	3	3
2004	0	0	0	0	0	0	17	12	29	20	46	32
2005	4	4	6	2	16	11	5	2	61	19	92	38
總計	4	4	6	2	16	11	22	14	93	42	141	73

防疫速訊電子報 第 34 期

- 一、 衛生署疾病管制局全球資訊網更新為新版，歡迎參閱相關訊息
<http://www.cdc.gov.tw/>。
- 二、 本週「定點醫師」(http://www.cdc.gov.tw/index_info.asp?p_data_id_3=255)、「每週國際重點疫情」(http://www.cdc.gov.tw/index_info.asp?p_data_id_2=248)、「新感染症症候群統計分析」(http://www.cdc.gov.tw/index_info.asp?p_data_id_3=254)及病毒性感染症合約實驗室檢驗週報 (http://www.cdc.gov.tw/file/38699_3816087963941206_會報簡報2005.pdf)，詳細統計資料，請參閱詳細統計資料，請參閱相關連結。
- 三、 「流感防治相關訊息」，請參閱<http://flu.cdc.gov.tw/>
- 四、 澳洲減害創始專家現身說法：台灣已面臨全面推行減害計畫的關鍵時刻
http://www.cdc.gov.tw/index_news_info.asp?data_id=202
- 五、 澳洲藥癮愛滋防治專家來台分享減害成功經驗
http://www.cdc.gov.tw/index_news_info.asp?data_id=197
- 六、 流感流行季已到來，愛護您的幼兒及家人，流感疫苗接種請別忘
http://www.cdc.gov.tw/index_news_info.asp?data_id=201
- 七、 疾病管制局「流感疫苗自製計畫 B00 案」自即日起公告徵求，至 95 年 1 月 23 日截止收件
http://www.cdc.gov.tw/index_news_info.asp?data_id=195

定點監視週報

原刊名：定醫監視週報

民國 94 年 7 月 15 日更名

週刊

編者：行政院衛生署疾病管制局

出版機關：行政院衛生署疾病管制局

地址：台北市林森南路 6 號

電話：(02) 23959825

網址：<http://www.cdc.gov.tw>

印刷：九茹印刷有限公司

出版日期：94 年 12 月 30 日

創刊日期：94 年 7 月 15 日

定醫免付費專線：0800-880-995

定醫免付費傳真：0800-881-995

歡迎定點醫師來電提供建議

聯絡人：第五組（疾病監測）蔡佳倫、段延昌

電子出版品說明：本刊同時登載於行政院衛生署疾病管制局網站

定價：每期新台幣 85 元

長期訂戶一年五十二期 新台幣 1300 元 請洽三民書局（郵資另計）

經銷處

台北

五南文化師大店 地址：106 台北市師大路 129 號 B1F 電話：(02) 23684985

國家書坊 地址：台北市八德路三段 10 號 電話：(02)25781515 轉 643

三民書局 地址：台北市重慶南路一段 61 號 電話：(02)23617511

台中

五南文化台中總店 地址：400 台中市中山路 2 號 電話：(04)2260330

沙鹿店 地址：433 台中縣沙鹿鎮中正街 77 號 電話：(04) 26631635

逢甲店 地址：407 台中市逢甲路 218 號 電話：(04) 27055800

嶺東書坊 地址：408 台中市南屯區嶺東路 1 號 電話：(04) 23853672

彰化

新進圖書廣場 地址：彰化市光復路 177 號 電話：(04)7252792

高雄

五南文化高雄一店 地址：800 高雄市中山一路 290 號 電話：(07) 2351960

復興店 地址：800 高雄市復興一路 42 號 電話：(07) 2265968

青年書局 地址：高雄市青年一路 141 號 電話：(07)3324910

屏東

五南文化屏東店 地址：900 屏東市民族路 104 號 2F 電話：(07) 2265968

網路書店：國家書坊網路書店網址：<http://www.govbooks.com.tw/>

GPN：2009404139

ISSN 1817-647X



快速專業作防疫·全民動員保健康

網址：<http://www.cdc.gov.tw>

民眾疫情通報及諮詢服務專線

1922 或 0800-024-582

ISSN 1817-647X

GPN：2009404139

定價：新台幣 85 元