

ISSN 1817-647X

# 定點監視週報

*Sentinel Surveillance Weekly Report*

週刊

第 4 卷第 43 期 2008 年 10 月

行政院衛生署疾病管制局

**本期內容** 2008 年第 43 週 (10/19-10/25)

# 定點監視週報

Sentinel Surveillance Weekly Report

訊息交流：因應高雄縣市交界不同型登革熱疫情，高高屏衛生環保齊同心，區域聯防滅登革；疾管局辦理抽獎活動，鼓勵民眾提早施打流感疫苗；針對中國 7~9 月公布之傳染病流行概況資料，疾管局請欲赴大陸旅客參酌並提高警覺	1
實驗室檢驗：病毒性合約實驗室檢驗結果	3
定點醫師監視資料	5
定點學校傳染病監視資料	7
人口密集機構監視資料	9
國際疫情	11
防疫速訊 9743 期	12

為響應環保並加速資訊傳遞，若您願意由紙本郵寄改為 E-mail 方式收取本刊物，請電話或傳真告知本局第五組陳奕禎小姐。電話：0800-880995；傳真：0800-881995

有意願參與本局病毒合約實驗室之定點採檢醫師者，請參閱 p.11 訊息。

## 訊息交流

### 1. 因應高雄縣市交界不同型登革熱疫情，高高屏衛生環保齊同心，區域聯防滅登革！

行政院衛生署疾病管制局第五分局於 10 月 23 日召開「97 年第二次高高屏登革熱區域聯防機制座談會」，邀集高高屏縣市政府衛生局及高雄縣市政府環保局，共同研商縣市防疫工作合作機制，以因應目前前鎮區及鳳山市交界處本土登革熱疫情。

會中決議於本年度 10 月 31 日前由高雄縣市環保及衛生單位共同完成交界處：高雄市前鎮區瑞南、瑞平、瑞祥、瑞隆、瑞昌、瑞豐、瑞和、瑞東里及高雄縣鳳山市善美、龍成、鎮南、富甲、二甲、新武、福興、五福里地毯式孳生源清除、環境大掃蕩及容器減量工作，並於 11/1 起進行高高屏交互稽查以期發現防疫死角並達到區域聯防之效。

目前登革熱疫情在高雄市前鎮、苓雅等區為登革熱病毒第一型源自越南、楠梓地區為第一型源自泰國，另鼓山區為第二型源自菲律賓；而高雄縣鳳山市則以第二型源自柬埔寨為主。為避免疫情擴大進而有交叉感染發生登革出血熱病例，該局再度籲請民眾提高警覺，並請民眾澈底清除孳生源，每週至少 1 次巡視居家環境內外積水容器，以防範病媒蚊孳長傳播登革熱，共同維護大眾的健康。

此外，鑑於今年境外移入個案居高不下，再次提醒民眾出國旅遊返國入境時出現疑似症狀，必須填寫傳染病防治調查表，並且立即報告疾病管制局派駐航空站的檢疫人員，或於返家後出現疑似症狀請立刻就醫，並且告知醫師相關旅遊史，以利診斷治療及衛生單位防疫工作。

### 2. 疾管局辦理抽獎活動，鼓勵民眾提早施打流感疫苗

為鼓勵流感高危險群踴躍接種流感疫苗，衛生署疾病管制局將辦理「流感小疫苗 健康大保護」流感疫苗接種抽獎活動，凡 65 歲以上老人、安養等機構住民、罕病患者及 6 個月以上 3 歲以下嬰幼兒，於本年 11 月 30 日前完成接種，即有機會參加本項抽獎活動。

根據衛生署疾病管制局流感疫苗接種資料統計顯示，自本(97)年 10 月 1 日開打至今，已有約 163 萬名民眾完成接種。今年在老年人的部分，接種情形較去年提升，但去年的接種率僅有 49%，距離世界衛生組織訂定老年人於 2006 年達 50%及 2010 年達 75%之接種目標，尚有努力的空間；去年美國全年通報流感死亡病例中有 1/5 (16/83) 是 6-23 個月的嬰幼兒，而我國今年幼兒接種情形跟去年差不多，目前只有約 1/3 幼兒已接種疫苗。為能擴大保護老

年人及嬰幼兒的健康，這兩類族群的流感疫苗接種應該加強辦理。

疾管局表示，這項活動將依健保局提供的流感疫苗接種申報檔案以及該局的預防接種資訊系統檔案建立抽獎資格之母群體檔案，預訂於本年 12 月底進行抽獎，並依民眾之接種日期區分接種週別，依接種週別依序進行抽獎，每週抽出 10 名，每名可獲得價值 10000 元之禮券或等值獎品，當週未抽中者，仍可繼續參加下週連環抽獎，最高可連續參加 9 次的抽獎機會。愈早接種，中獎機率愈高，民眾請把握優先接種的權利和機會。詳細活動內容可至該局網站查詢。

民眾如有對流感疫苗接種之相關問題，可撥打該局免付費專線 1922 洽詢或至流感防治網 (<http://flu.cdc.gov.tw>) 查詢，亦可洽詢各縣市衛生局流感疫苗諮詢專線。

### **3. 針對中國 7~9 月公布之傳染病流行概況資料，疾管局請欲赴大陸旅客參酌並提高警覺**

中國衛生部日前公布資料顯示，今年 7~9 月傳染病共通報 1,569,327 例，死亡 2,981 人，發病數居前 5 位的疾病為：肺結核、B 型肝炎、痢疾、梅毒和淋病；死亡數居前 5 位的疾病為：愛滋病、狂犬病、肺結核、B 型肝炎和日本腦炎。

其中，愛滋病 3 個月內共通報 3,328 例（含 1,167 例死亡），比去年同期（2,192 例，含 358 例死亡）高且死亡數遽增。布氏桿菌症通報 10,227 例，比去年同期（7,487 例）高 36.6%。梅毒通報 75,642 例（含 15 例死亡），比去年同期（62,333 例，含 13 例死亡）高 21.3%。

鑑於兩岸旅遊、經商活動頻繁，疾病管制局基於防疫需要，除定期提供中國官方公布之傳染病流行概況外，並透過建置完善之監測系統，密切留意對岸流行疫情，以適時提醒旅客提高警覺。由我國 7~9 月通報系統顯示，共有 166 例的境外移入傳染病通報個案，其中 12 例（7.23%）係從中國移入，個案以腸胃道感染疾病為主。

該局提醒近期來往大陸之民眾，請注意個人防疫措施，例如：安全性行為（全程使用保險套）、避免不必要輸血、避免接觸動物、防止蚊蟲叮咬及犬隻咬傷、注意飲食衛生、接種 A 肝疫苗以及勤於用肥皂洗手等，以杜絕相關感染，維護自身健康。如有疑問，請至該局網頁 [www.cdc.gov.tw](http://www.cdc.gov.tw) 查詢，或撥打該局民眾疫情通報及諮詢專線 1922 洽詢。

**針對以上疫情資訊，若有相關衛教及防治問題，可至疾病管制局網頁 <http://www.cdc.gov.tw> 查詢，或可撥打疫情通報及諮詢專線（1922）。**



## 實驗室檢驗

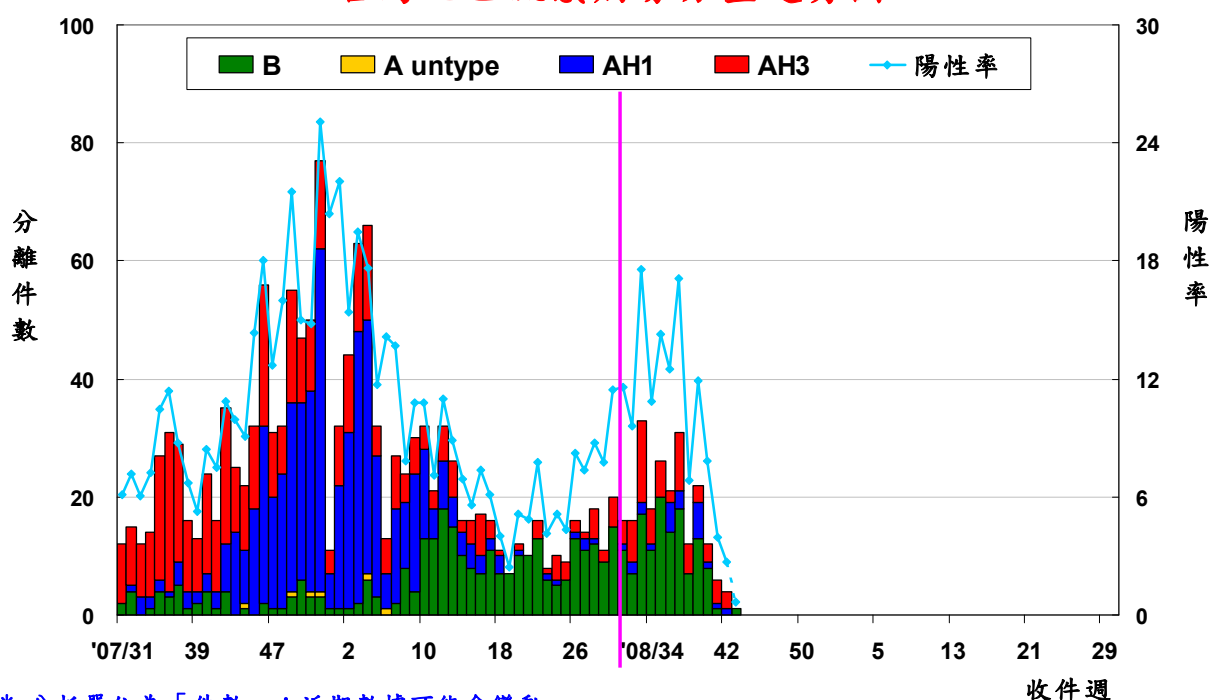
檢體來源：(1) 合約實驗室所在醫學中心之醫院門診、急診及住院病人 (2) 定點採檢點之門診病人。

- 一、 流感病毒合約實驗室檢驗結果：實驗室監測 2008 年第 38-43 週之採檢定醫檢體，病毒分離以檢出 B 型最多，其次為 INFAH3。

### 流感病毒定點採檢點實驗室監測結果統計

病毒分型	2007 1/1~12/31	2008 9/14~9/20 (38週)	2008 9/21~9/27 (39週)	2008 9/28~10/4 (40週)	2008 10/5~10/11 (41週)	2008 10/12~10/18 (42週)	2008 10/19~10/25 (43週)	2008 累計
AH1	338	0	6	1	1	1	0	296
AH3	875	5	3	3	4	3	0	215
A untype	5	0	0	0	0	0	0	2
B	715	7	13	8	1	0	1	374
總分離數	1933	12	22	12	6	4	1	887
總檢體數	10881	175	185	153	153	149	154	9369
總分離率	17.8	6.9	11.9	7.8	3.9	2.7	0.6	9.5

### 台灣地區流感病毒分型趨勢圖



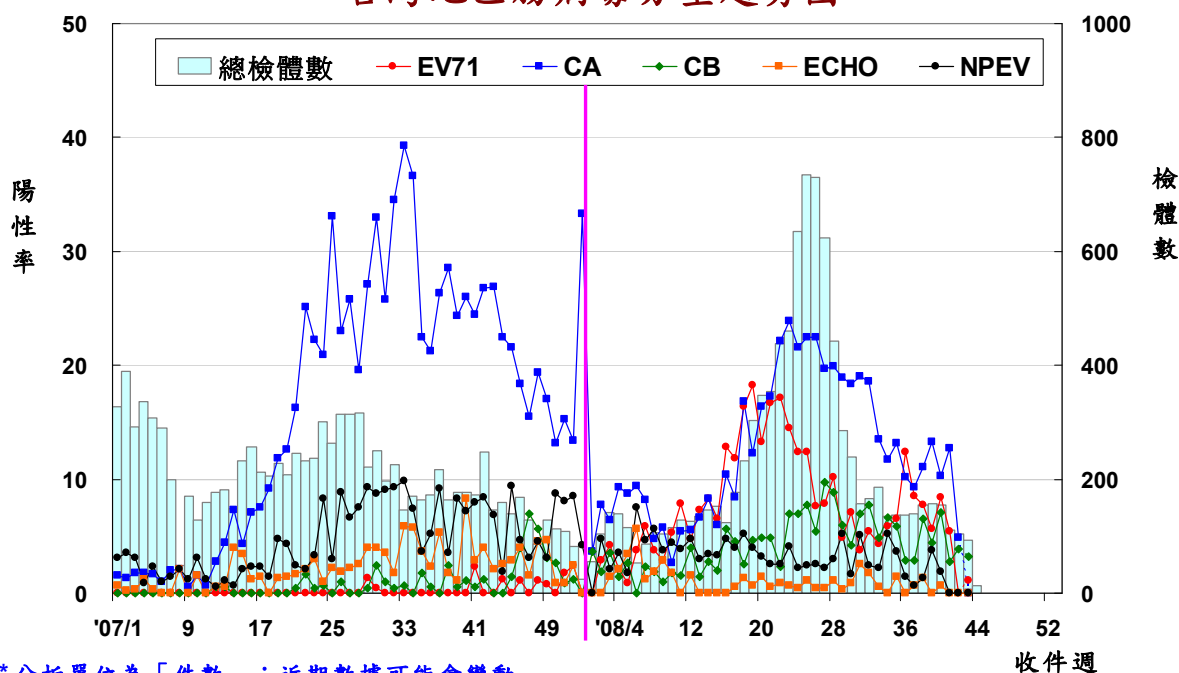
\* 分析單位為「件數」；近期數據可能會變動

二、 腸病毒合約實驗室檢驗結果：實驗室監測 2008 年第 38-43 週之採檢定醫檢體，病毒分離流行株前 3 名排名順序為：EV71、CA2、CB1。

腸病毒定點採檢點實驗室監測結果統計

病毒分型	2007 1/1~12/31	2008 9/14~9/20 (38週)	2008 9/21~9/27 (39週)	2008 9/28~10/4 (40週)	2008 10/5~10/11 (41週)	2008 10/12~10/18 (42週)	2008 10/19~10/25 (43週)	2008 累計
CA2	18	6	7	8	4	2	0	1159
CA4	105	3	2	2	2	1	0	86
CA5	34	1	2	2	0	0	0	45
CA6	466	0	2	0	4	1	0	16
CA9	4	1	3	0	1	1	0	28
CA10	436	3	3	3	2	0	0	73
CA16	578	3	2	1	0	0	0	118
CA24	39	0	0	0	1	0	0	1
CA untype	2	0	0	0	0	0	0	10
CB1	7	6	3	8	2	3	1	81
CB2	19	0	0	0	0	0	0	7
CB3	1	0	0	0	0	0	0	3
CB4	29	3	1	3	0	1	1	373
CB5	14	1	3	0	1	0	1	48
ECHO4	13	1	0	1	0	0	0	15
ECHO6	100	0	0	0	0	0	0	11
ECHO9	12	0	0	0	0	0	0	3
ECHO11	2	0	0	0	0	0	0	0
ECHO30	81	1	0	0	0	0	0	52
ECHO untype	2	0	0	0	0	0	0	0
EV71	16	12	9	13	6	0	1	919
NPEV	489	2	6	3	0	0	0	289
總分離數	2497	44	44	44	24	12	4	3362
總檢體數	10710	154	158	155	110	103	92	9681
總分離率	23.3	28.6	27.8	28.4	21.8	11.7	4.3	34.7

台灣地區腸病毒分型趨勢圖



\*分析單位為「件數」；近期數據可能會變動



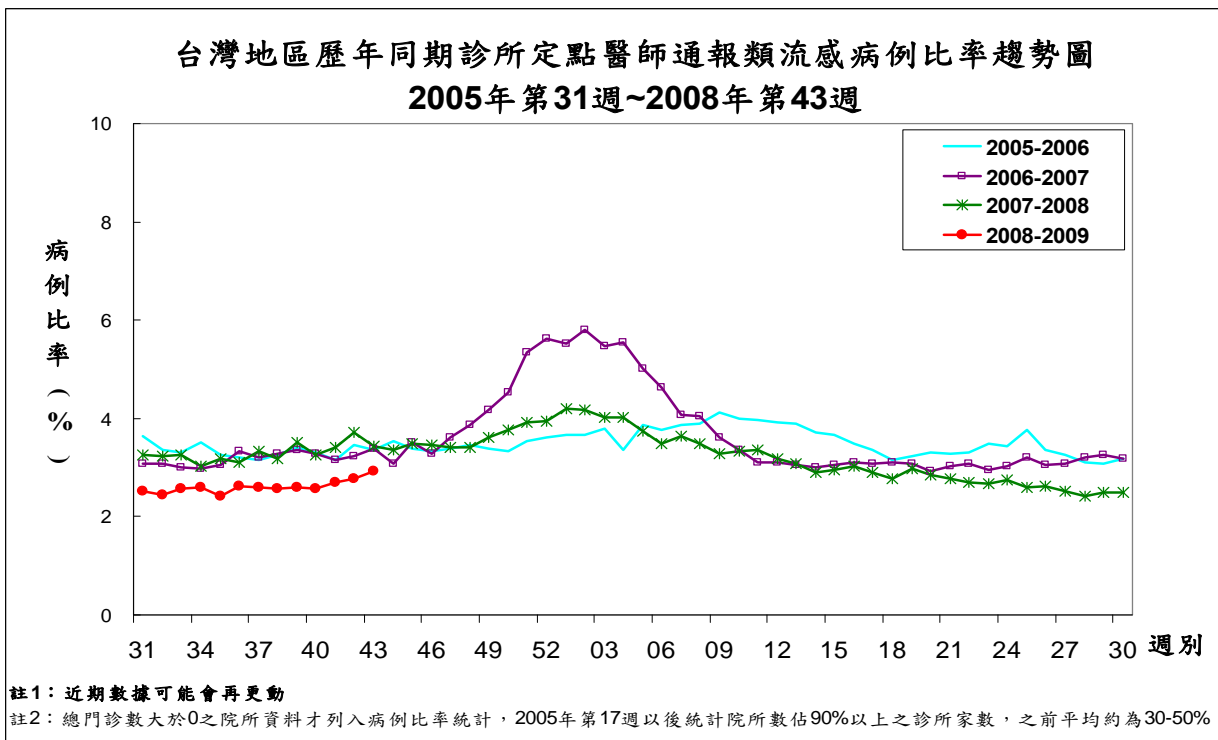
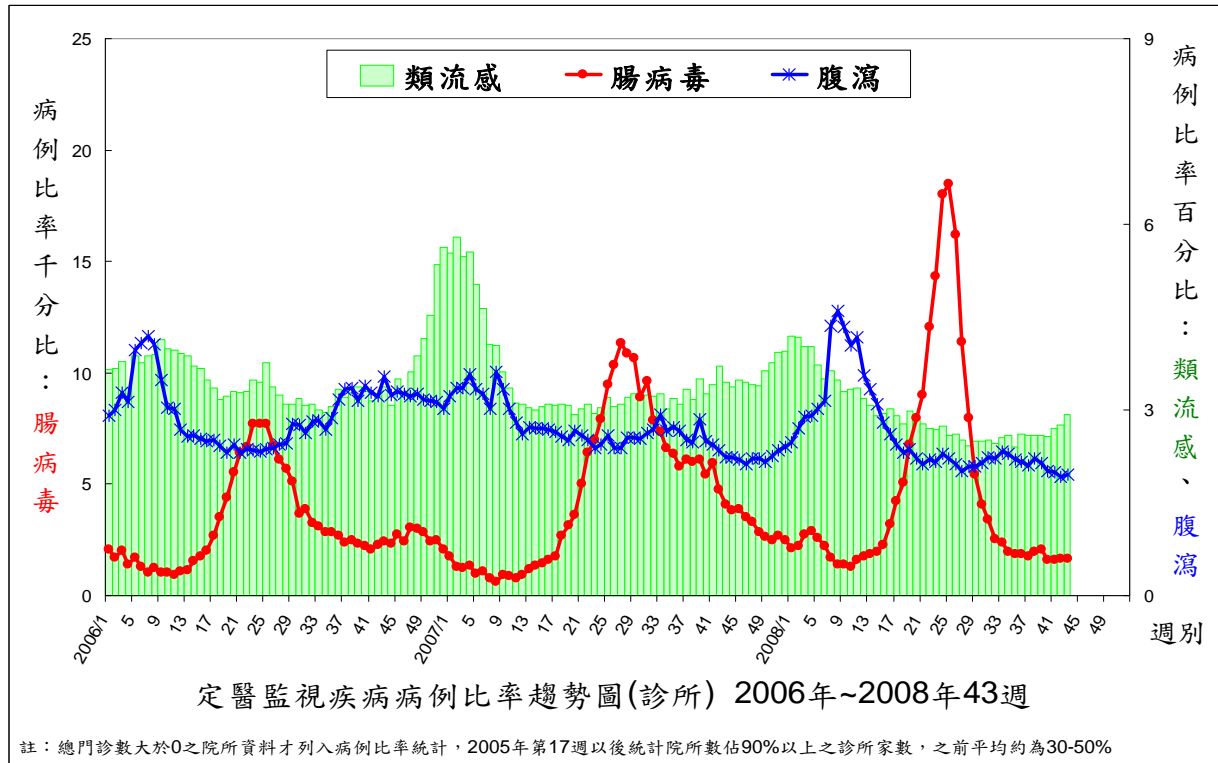
# 定點醫師監視通報資料

## 2008 年第 43 週 (2008/10/19~2008/10/25) 疫情摘要

註 1：2008 年第 43 週有 611 家定點醫師通報病例，以下內容均係定點醫師依據臨床診斷所提供資料分析之疫情摘要。以下統計值為病例比率（病例人次數/總門診人次數）。

註 2：2008 年定點醫師監視通報項目為：類流感、腹瀉、手足口病/疱疹性咽峽炎。

### 一、趨勢圖



## 二、重點摘要

### I. 類流感(通報定義:突然發病,有發燒(耳溫 $\geq 38^{\circ}\text{C}$ )及呼吸道症狀,且有肌肉酸痛或頭痛或極度倦怠感。排除單純性流鼻水、扁桃腺炎與支氣管炎。)

診所定點醫師通報類流感病例比率較前 1 週高,較前 3 週平均值增加 9.4%,較去年同期低,並低於該週期望值,近 4 週(2008 年第 40-43 週)類流感病例比率(%)為:2.57、2.69、2.76、2.93;與前 3 週平均值比較,南區為下降,其餘五區為上升趨勢。

#### ※定點醫師特別反映事項:

- 1.台中市西區鄭醫師反映,疑似類流行性感冒人數呈增加趨勢,有家庭成員相互傳染情形。
- 2.高雄縣鳳山地區陳醫師反映本週感冒患者仍然有增加情形。

### II. 手足口病與疱疹性咽峽炎(通報定義:手足口病-口、手掌、腳掌及/或膝蓋、臀部出現小水泡;疱疹性咽峽炎-發燒、咽部出現小水泡或潰瘍。)

診所定點醫師通報腸病毒病例比率較前 1 週低,較前 3 週平均值增加 2.1%,較去年同期低,並低於該週期望值。近 4 週(2008 年第 40-43 週)腸病毒病例比率(‰)為:1.61、1.59、1.68、1.66;與前 3 週平均值比較,除台北區、中區及東區呈下降,其餘三區為上升趨勢;手足口病呈下降、疱疹性咽峽炎為上升趨勢。

#### ※定點醫師特別反映事項:

彰化縣本週通報多例手足口病個案,分散各診所,症狀屬輕症,有家庭成員相互傳染情形。

### III. 腹瀉(通報定義:每日腹瀉三次以上,合併下列任何一項:嘔吐、發燒、黏液狀或血絲、水瀉。)

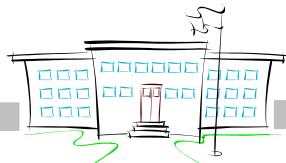
診所定點醫師通報腹瀉病例比率較前 1 週高,且較前 3 週平均值減少 1.0%,較去年同期低;近 4 週(2008 年第 40-43 週)腹瀉病例比率(%)為:2.01、1.99、1.92、1.95;與前 3 週平均值比較,除台北區及高屏區為上升,餘四區皆呈下降趨勢。

#### ※定點醫師特別反映事項:

無

### IV. 其他疾病反映事項:無

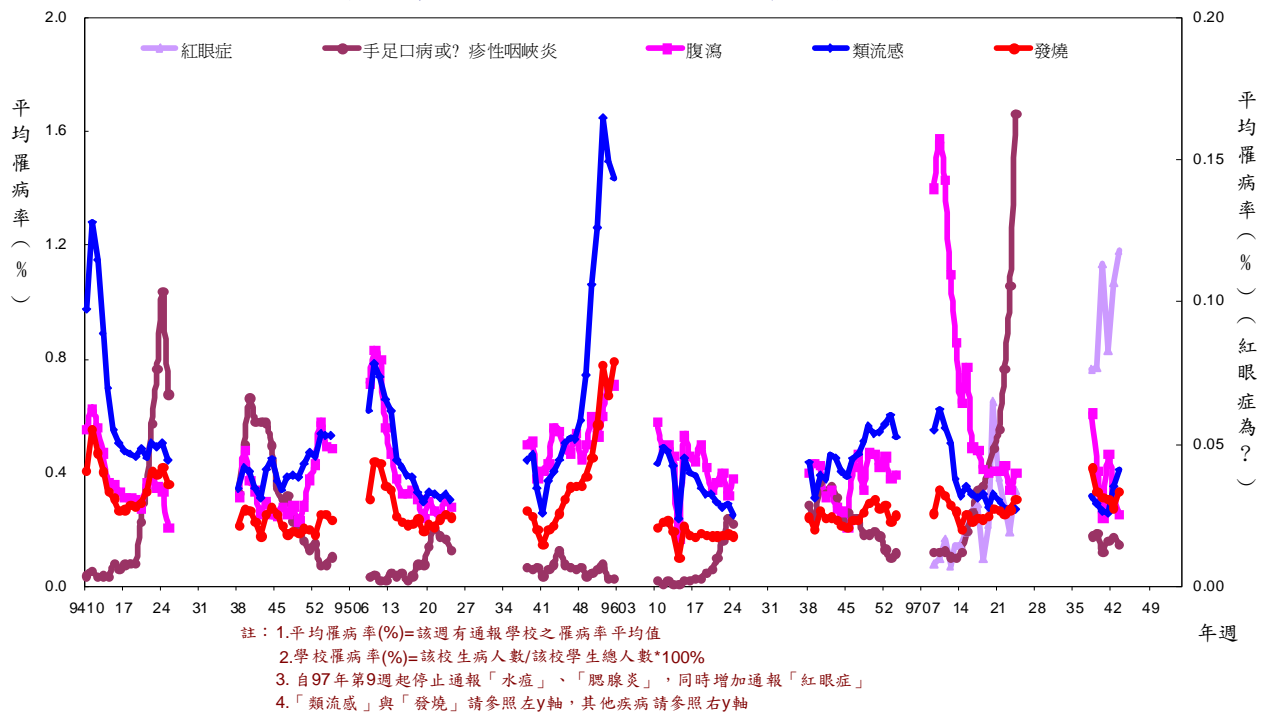
台南縣新營市林醫師反映過敏性鼻炎有增加趨勢。



**定點學校傳染病監視通報資料**  
**2008 年第 43 週 (2008/10/19~2008/10/25) 疫情摘要**

一、趨勢圖

台灣地區學校傳染病監視通報平均罹病率歷年趨勢圖--疾病別



二、疫情統計分析：

1. 全國各項疾病平均罹病率分析：

疾病名稱	平均罹病率				
	本週	前三週平均值	較前三週平均值增減	較期望值增減	較2007年同期增減
類流感	0.41	0.29	▲	▲	▼
腸病毒	0.015	0.015	▼	▼	▼
腹瀉	0.03	0.04	▼	▼	▼
發燒	0.34	0.30	▲	▲	▲
紅眼症	0.118	0.101	▲	-	-

\*備註：各項疾病平均罹病率除紅眼症為‰ 外，其餘皆為%



2. 各區各項疾病平均罹病率分析：

疾病名稱	類流感		腸病毒		腹瀉	
	本週	較前三週平均值增減	本週	較前三週平均值增減	本週	較前三週平均值增減
台北區	0.68	▲	0.02	▲	0.04	▲
北區	0.35	▲	0.01	▲	0.05	▲
中區	0.29	▲	0.01	▼	0.02	▼
南區	0.22	▼	0.01	▼	0.02	▼
高屏區	0.37	▲	0.02	▼	0.02	▼
東區	1.04	▲	0.00	▼	0.01	▼

3. 各縣市各項疾病平均罹病率分析：

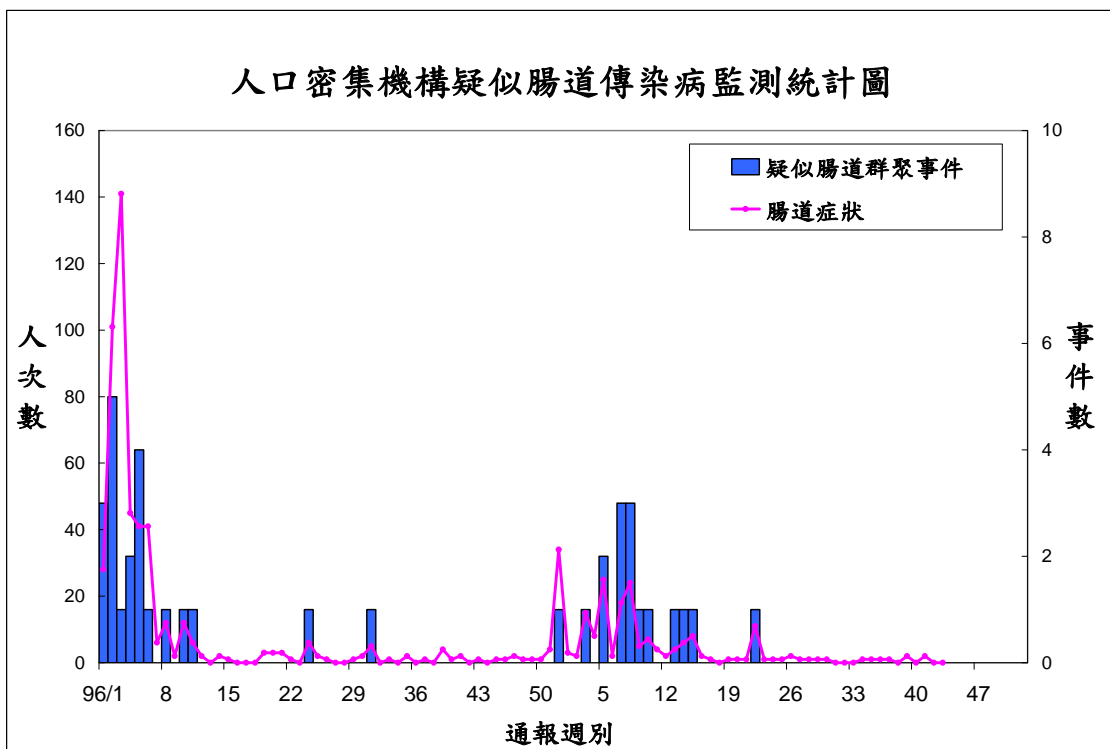
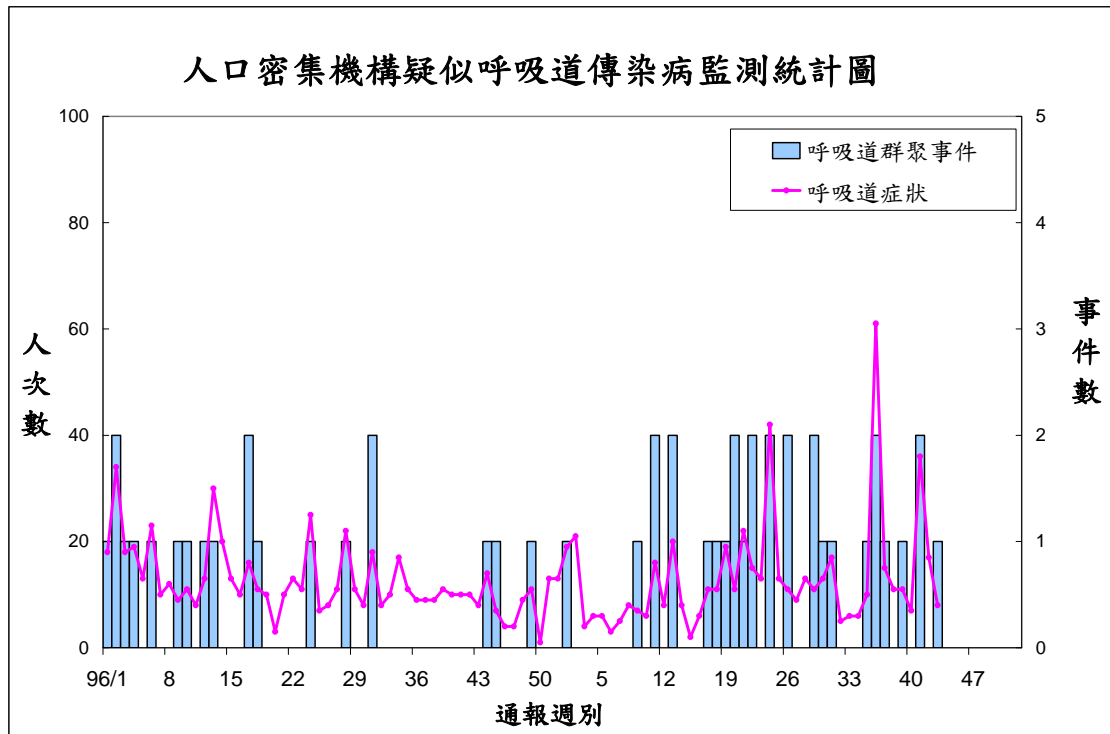
類流感					腸病毒					腹瀉				
區別	縣市別	42週	43週	與前3週平均值增減	區別	縣市別	42週	43週	與前3週平均值增減	區別	縣市別	42週	43週	與前3週平均值增減
台北區	臺北市	0.31	0.27	▲	台北區	臺北市	0.009	0.039	▲	台北區	臺北市	0.02	0.06	▲
	基隆市	0.19	0.16	▼		基隆市	0.020	0.000	▼		基隆市	0.02	0.05	▼
	臺北縣	0.37	0.26	▼		臺北縣	0.032	0.024	▼		臺北縣	0.01	0.02	▼
	宜蘭縣	0.65	0.54	▲		宜蘭縣	0.000	0.013	▲		宜蘭縣	0.01	0.04	▲
	金門縣	0.48	0.38	▼		金門縣	0.000	0.000	■		金門縣	0.00	0.05	▲
北區	連江縣	2.05	9.68	▲	連江縣	0.000	0.000	■	連江縣	0.00	0.00	■		
	新竹市	0.12	0.20	▲	新竹市	0.000	0.000	▼	新竹市	0.04	0.02	▼		
	桃園縣	0.37	0.45	▲	桃園縣	0.007	0.011	▲	桃園縣	0.12	0.12	▲		
	新竹縣	0.28	0.13	▼	新竹縣	0.000	0.000	■	新竹縣	0.01	0.05	▲		
中區	苗栗縣	0.20	0.44	▲	苗栗縣	0.014	0.031	▲	苗栗縣	0.05	0.00	▼		
	臺中市	0.14	0.17	▲	臺中市	0.015	0.035	▲	臺中市	0.01	0.03	▲		
	臺中縣	0.14	0.14	▲	臺中縣	0.015	0.009	▼	臺中縣	0.03	0.03	▲		
	彰化縣	0.15	0.28	▲	彰化縣	0.002	0.000	▼	彰化縣	0.01	0.00	▼		
南區	南投縣	0.07	0.71	▲	南投縣	0.009	0.003	▼	南投縣	0.03	0.01	▼		
	臺南市	0.40	0.23	▼	臺南市	0.003	0.007	▼	臺南市	0.03	0.03	▼		
	嘉義市	0.11	0.18	▲	嘉義市	0.080	0.014	▼	嘉義市	0.04	0.04	▲		
	雲林縣	0.20	0.19	▲	雲林縣	0.052	0.010	▼	雲林縣	0.08	0.02	▼		
	嘉義縣	0.48	0.33	▼	嘉義縣	0.006	0.006	▼	嘉義縣	0.04	0.00	▼		
高屏區	臺南縣	0.18	0.15	▼	臺南縣	0.005	0.024	▲	臺南縣	0.03	0.01	▼		
	高雄市	0.38	0.38	▼	高雄市	0.000	0.006	▲	高雄市	0.04	0.03	▼		
	高雄縣	0.48	0.34	▲	高雄縣	0.042	0.054	▲	高雄縣	0.01	0.02	▲		
	屏東縣	0.39	0.40	▲	屏東縣	0.025	0.007	▼	屏東縣	0.03	0.02	▼		
東區	澎湖縣	0.07	0.19	▲	澎湖縣	0.000	0.000	■	澎湖縣	0.05	0.00	▼		
	花蓮縣	1.24	1.08	▲	花蓮縣	0.000	0.000	■	花蓮縣	0.03	0.03	▲		
	臺東縣	0.83	1.01	▲	臺東縣	0.009	0.000	▼	臺東縣	0.02	0.00	▼		



## 人口密集機構傳染病監視通報資料

2008 年第 43 週 (2008/10/19~2008/10/25) 疫情摘要

### 一、趨勢圖



## 二、重點摘要

- 2008 年第 43 週人口密集機構已確認機構數 1916 家，出現呼吸道症狀 8 人次（較前週減少 9 人次），腸道症狀 0 人次，不明原因發燒 1 人次（較前週減少 6 人次）。
- 本週確認率：99.95%（除高屏區確認率為 99.71 外，餘五區皆為 100%）
- 人口密集機構傳染病監視—依縣市別統計，分布於 4 個縣市：

縣市	機構數	總人次數	上呼吸道 感染	不明原因 發燒	其他
台北市	2	6	5	0	1
基隆市	1	2	0	1	1
台北縣	1	2	2	0	0
花蓮縣	1	1	1	0	0
總計	5	11	8	1	2

- 人口密集機構傳染病監視—依機構別統計，分布於 4 類機構中：

機構別	機構數	總人次數	上呼吸道 感染	不明原因 發燒	其他
護理之家	1	1	1	0	0
康復之家	1	1	1	0	0
身心障礙	2	4	2	1	1
育幼院	1	5	4	0	1
總計	5	11	8	1	2

- 最近兩週群聚事件(2008/10/28 更新)。

通報週別	通報日期	縣市鄉鎮	機構類別	通報人數	發病日期	疑似群聚事件摘要
43	971021-25	台北市 (文山區)	育幼院	4	971021- 971024	971021起陸續通報4例上呼吸道感染個案，係10/21起有住民出現上呼吸道感染症狀，個案均以就醫治療，經醫師診斷後，3人為感冒，1人為蕁麻疹。
42	None					



## 國際疫情

### 美國一流感 (CDC, 2008/10/23)

美國 CDC 公布，第 42 週 (10/12-10/18) 流感呈低度流行，11 州、哥倫比亞特區及波多黎各通報散發性流行。第 42 週共計檢驗 999 件檢體，10 件 (1.0%) 為陽性，其中 1 件為 A(H3) 型流感病毒，8 件為 A 型(未分型)，1 件為 B 型。第 42 週 6.3% 的死亡為肺炎與流感所導致，死亡率低於閾值 (6.6%)；2008-2009 流感季迄今尚無兒科死亡病例；第 42 週類流感定點醫師門診就診率 1.1% 低於全國基準 2.4%。

### 中國大陸－狂犬病 (ProMED, 2008/10/28)

中國大陸雲南省彌勒縣爆發狂犬病，7月底迄今造成6人死亡，衛生當局撲殺11,500隻流浪犬，另有84,000餘隻施打疫苗。中國大陸近年狂犬病死亡數升高，2006年逾3,000例死亡。

### 加拿大－傷寒 (ProMED, 2008/10/26)

加拿大Metro Vancouver地區傷寒病例自2007年起幾乎上升50%，其中80%患者曾至印度旅遊（主要至Punjab）。

### 巴拿馬－漢他病毒 (ProMED, 2008/10/27)

巴拿馬9/21證實1例漢他病毒肺症候群死亡病例，患者係Cocle省Nata區Villarreal社區1名17歲青年。Cocle省今年已有Nata區、Ola區及Aguadulce區共通報6例漢他病毒感染病例，其中3人（13歲、17歲及18歲）死亡；自2000年通報首例以來，該省共6區曾發生病例。

### 美國－人類粒細胞無形體病 (CDC, 2008/10/24)

美國CDC 10/24公布首例因輸血感染人類粒細胞無形體病 (human anaplasmosis) 的確定病例，係Minnesota州1名68歲男性，2007/10/12進行人工膝關節置換手術，術後因凝血困難致大量出血，10/12-10/21接受多次輸血，11/3檢出 *Anaplasma phagocytophilum*，治療後12/3出院。調查59名相關捐血者發現，1名64歲女性捐血者9/28捐贈的紅血球檢出該病原，10/13輸血給該男性病患。Minnesota州2007年通報322例人類粒細胞無形體病，發生率6.2例（每10萬人口）。

### 日本、美國、紐西蘭－庫賈氏症 (CDC, 2008/10/24)

美國CDC 10/24公布，日本1996年通報821例庫賈氏症，43例曾接受屍體捐贈的硬腦膜移植，德國Lyodura公司1987年5月前以屍體重建的硬膜可能為感染源；日本迄今共通報132例與屍體捐贈硬腦膜移植有關的庫賈氏症，患者接受移植時間介於1978-1993年，發病時間介於1985年9月至2006年10月（1995-1999年發生51例為高峰期），潛伏期介於12-24.8年（中位數12.4年，平均11.8年）；發病年齡平均為55歲（15-80歲），中位數為57歲；79例（60%）為女性；120例（91%）接受Lyodura公司的硬膜。美國有3例庫賈氏症病例曾接受Lyodura公司的硬膜移植，紐西蘭有1例。

### 香港－退伍軍人症 (香港政府新聞網, 2008/10/26)

香港衛生防護中心10/26證實1例退伍軍人症病例，患者為居住於葵青的42歲男性，10/15發病，10/22住院，情況穩定。香港今年累計13例退伍軍人症，2006及2007年各通報16例及11例。

### 英國－炭疽病 (Health Protection Agency, 2008/10/25)

英國健康防護局 (Health Protection Agency) 10/25公布，1名鼓手於使用進口獸皮製鼓過程中，罹患罕見吸入性炭疽病，患者正於倫敦隔離治療。英國於1974年曾發生1人於海地購買羚羊皮鼓而感染皮膚性炭疽病的案例；2006年8月蘇格蘭1名男性因使用進口獸皮製鼓而感染。

WHO 公布之最新人類禽流感病例數統計，如下表：

禽流感

WHO：2008/9/10 之人類禽流感病例數統計：

國家	2003		2004		2005		2006		2007		2008		總計	
	確定	死亡	確定	死亡	確定	死亡	確定	死亡	確定	死亡	確定	死亡	確定	死亡
亞塞拜然	0	0	0	0	0	0	8	5	0	0	0	0	8	5
孟加拉	0	0	0	0	0	0	0	0	0	0	1	0	1	0
柬埔寨	0	0	0	0	4	4	2	2	1	1	0	0	7	7
中國	1	1	0	0	8	5	13	8	5	3	3	3	30	20
吉布地	0	0	0	0	0	0	1	0	0	0	0	0	1	0
埃及	0	0	0	0	0	0	18	10	25	9	7	3	50	22
印尼	0	0	0	0	20	13	55	45	42	37	20	17	137	112
伊拉克	0	0	0	0	0	0	3	2	0	0	0	0	3	2
寮國	0	0	0	0	0	0	0	0	2	2	0	0	2	2
緬甸	0	0	0	0	0	0	0	0	1	0	0	0	1	0
奈及利亞	0	0	0	0	0	0	0	0	1	1	0	0	1	1
巴基斯坦	0	0	0	0	0	0	0	0	3	1	0	0	3	1
泰國	0	0	17	12	5	2	3	3	0	0	0	0	25	17
土耳其	0	0	0	0	0	0	12	4	0	0	0	0	12	4
越南	3	3	29	20	61	19	0	0	8	5	5	5	106	52
<b>總計</b>	<b>4</b>	<b>4</b>	<b>46</b>	<b>32</b>	<b>98</b>	<b>43</b>	<b>115</b>	<b>79</b>	<b>88</b>	<b>59</b>	<b>36</b>	<b>28</b>	<b>387</b>	<b>245</b>

防疫速訊電子報 9743 期

1. 因應高雄縣市交界不同型登革熱疫情，高高屏衛生環保齊同心，區域聯防滅登革!
2. 疾管局辦理抽獎活動，鼓勵民眾提早施打流感疫苗。
3. 名模隋棠化身國中女教師，走入校園宣導「結核 IQ-『隋棠』測驗」
4. "H5N1 流感臨床研討會"，報名請至 財團法人台灣醫界聯盟基金會>>活動資訊處，進行線上報名。

【附錄】本局病毒合約實驗室相關訊息：

疾病管制局病毒合約實驗室定期蒐集各地醫療院所相關檢體，進行腸病毒及流感病毒實驗室監視，以了解相關病毒流行的基因型別、地理分佈及季節性變化，定期回饋檢驗及監測結果供參考外，亦提供傳染病及時預警及防疫政策之參考。

為增加採檢點分佈以提升監測結果的代表性，誠摯邀請各位醫師踴躍參與成為本局合約實驗室的定點採檢醫師，配合本局各合約實驗室相關採檢送驗機制，可獲知季節病毒流行相關訊息，提供診斷參考。如有意願成為本局合約實驗室定點採檢院所者，歡迎與本局各區域合約實驗室或疾病管制局研究檢驗中心郭禮文、電話：02-26531366、傳真：02-27889890、e-mail：afef@cdc.gov.tw 聯繫，疾病管制局由衷感謝您的協助。

實驗室	姓名	職稱	E-mail	聯絡電話	責任區
三總	盧章智	主任	<a href="mailto:jil@ndmctsggh.edu.tw">jil@ndmctsggh.edu.tw</a>	02-87923311*17262 12570	院內檢體、台北縣及軍方醫院檢體
	賴佩吟	助理	<a href="mailto:jil_lab@ndmctsggh.edu.tw">jil_lab@ndmctsggh.edu.tw</a>	02-87923311*17288 17284	
台大	高全良	副教授	<a href="mailto:clkao@ha.mc.ntu.edu.tw">clkao@ha.mc.ntu.edu.tw</a>	02-23123456*6903	院內檢體、台北市、金門縣及連江縣
	陳建智	研究助理	<a href="mailto:yiyinmt@hotmail.com">yiyinmt@hotmail.com</a>	02-23123456*6929	
北榮	詹宇鈞	科主任	<a href="mailto:yjchan@vghtpe.gov.tw">yjchan@vghtpe.gov.tw</a>	02-28757297	院內檢體、基隆市及宜蘭縣
	蔡正賢	技師	<a href="mailto:chtsai@vghtpe.gov.tw">chtsai@vghtpe.gov.tw</a>	02-28712121*2113	
林長	施信如	教授	<a href="mailto:srshih@mail.cgu.edu.tw">srshih@mail.cgu.edu.tw</a>	(03)2118800*5497	院內檢體、桃園縣、新竹縣及新竹市
	謝知穎	研究助理	<a href="mailto:cathup@mail.cgu.edu.tw">cathup@mail.cgu.edu.tw</a>	(03)3281200*8354	
中國	施木青	技術主任	<a href="mailto:mcsih@mail.cmu.edu.tw">mcsih@mail.cmu.edu.tw</a>	04-22052121*1202-248	院內檢體、苗栗縣及台中市
	蘇美綺 賴靜憶	技術組長	<a href="mailto:t0160@www.cmuh.org.tw">t0160@www.cmuh.org.tw</a>	04-22052121*1935 或 04-22052121-1202-308	
中榮	王約翰	部主任	<a href="mailto:shengw@vghtc.gov.tw">shengw@vghtc.gov.tw</a>	04-23592525轉5700	院內檢體、台中縣及南投縣(不含定醫)
	王立忠	醫檢師	<a href="mailto:lcwang@vghtc.gov.tw">lcwang@vghtc.gov.tw</a>	04-23592525*4557	
彰基	林正修	主任	<a href="mailto:97688@cch.org.tw">97688@cch.org.tw</a>	04-7238595*5930	院內檢體、彰化縣及雲林縣
	林奇勇	組長	<a href="mailto:d6870@cch.org.tw">d6870@cch.org.tw</a>	04-7238595*5939	
成大	王貞仁	主持人	<a href="mailto:jrwang@mail.ncku.edu.tw">jrwang@mail.ncku.edu.tw</a>	06-2353535*5786 或2653	院內檢體、嘉義縣(市)、台南縣(市)
	柯芷文	研究助理	<a href="mailto:punpun30@mail.ncku.edu.tw">punpun30@mail.ncku.edu.tw</a>	06-2353535*2653	
高榮	劉永慶	主任	<a href="mailto:ycliu@vghks.gov.tw">ycliu@vghks.gov.tw</a>	07-3422121*2029	院內檢體、高雄市
	陳僑珊	技師	<a href="mailto:ccschen@vghks.gov.tw">ccschen@vghks.gov.tw</a>	07-3422121*6028	
高長	邢福柳	部主任	<a href="mailto:eng6166@ms8.hinet.net">eng6166@ms8.hinet.net</a>	07-7317123*2161	院內檢體、高雄縣
	尤慧玲	組長	<a href="mailto:youhling@adm.cgmh.org.tw">youhling@adm.cgmh.org.tw</a>	07-7317123*2161 或2568	
高醫	林貴香	教授	<a href="mailto:kuhsli@ms3.hinet.net">kuhsli@ms3.hinet.net</a>	07-3121101-7248	院內檢體、屏東縣及澎湖縣
	柯冠銘	助理	<a href="mailto:mirage-ke@yahoo.com.tw">mirage-ke@yahoo.com.tw</a>	07-3121101-7249	
慈濟	陳立光	教授	<a href="mailto:lk@tzuchi.com.tw">lk@tzuchi.com.tw</a>	03-85618255*2090	院內檢體、花蓮縣及台東縣
	廖梅華	助理	<a href="mailto:clk@mail.tcu.edu.tw">clk@mail.tcu.edu.tw</a>	03-85618255*2090	
中山	陳志豪	老師	<a href="mailto:chiho@csmu.edu.tw">chiho@csmu.edu.tw</a>	04-24730022*11632	院內檢體、南投縣
	紀有財	醫檢師	<a href="mailto:cshb046@csh.org.tw">cshb046@csh.org.tw</a>	04-24730022*11636	

疾病管制局病毒合約實驗室相關資料詳見本局網站（網址為：<http://www.cdc.gov.tw/lp.asp?ctNode=1601&CtUnit=157&BaseDSD=7&mp=1>）

# 定點監視週報 ( Sentinel Surveillance Weekly Report )

原刊名：定醫監視週報

2005年7月15日更名

刊期頻率：週刊

編者：行政院衛生署疾病管制局

總編輯：郭旭崧

主審：周志浩

主編群：顏哲傑、曾淑慧、張筱玲

編輯群：陳奕禎、許玉芬、黃湘芸、洪思嘉

劉美玲、于德榮、廖碧嬋、楊瑞珠、周郁芳、魏婉如

出版機關：行政院衛生署疾病管制局

地址：台北市林森南路6號

電話：(02) 2395-9825

網址：<http://www.cdc.gov.tw>

印刷：承印實業(股)公司

出版日期：2008年10月31日

創刊日期：2005年07月15日

定醫免付費專線：0800-880-995

定醫免付費傳真：0800-881-995

電子出版品說明：本刊同時登載於行政院衛生署疾病管制局網站

定價：每期新台幣85元

長期訂戶一年五十二期新台幣1300元(郵資另計)

長期訂閱請洽各展售門市

展售處：

- |    |          |                         |                  |
|----|----------|-------------------------|------------------|
| 台北 | 國家書店松江門市 | 地址：104 台北市松江路 209 號 1 樓 | 電話：(02)25180207  |
|    | 誠品信義旗艦店  | 地址：台北市信義區松高路 11 號       | 電話：(02)87893388  |
|    | 三民書局     | 地址：台北市重慶南路一段 61 號       | 電話：(02)23617511  |
| 台中 | 五南文化台中總店 | 地址：400 台中市中山路 2 號       | 電話：(04)22260330  |
|    | 沙鹿店      | 地址：433 台中縣沙鹿鎮中正街 77 號   | 電話：(04) 26631635 |
|    | 逢甲店      | 地址：407 台中市逢甲路 218 號     | 電話：(04) 27055800 |
|    | 嶺東書坊     | 地址：408 台中市南屯區嶺東路 1 號    | 電話：(04) 23853672 |
| 高雄 | 五南文化高雄一店 | 地址：800 高雄市中山一路 290 號    | 電話：(07) 2351960  |
|    | 復興店      | 地址：800 高雄市復興一路 42 號     | 電話：(07) 2265968  |
| 屏東 | 五南文化屏東店  | 地址：900 屏東市民族路 104 號 2F  | 電話：(08) 7324020  |

網路書店：國家網路書店 網址：<http://www.govbooks.com.tw>

五南網路書店 網址：<http://www.wunanbooks.com.tw/>

誠品網路書店 網址：<http://www.eslitebooks.com/>

博客來網路書店 網址：<http://www.books.com.tw/>

GPN：2009404139

ISSN 1817-647X

請尊重智慧財產權，欲利用內容者，須徵求本局同意或書面授權



防疫視同作戰 · 團結專精實幹  
網址：<http://www.cdc.gov.tw>  
民眾疫情通報及諮詢專線 1922

**ISSN 1817-647X**



9 771817 647009

**GPN : 2009404139**

定價：每期新台幣 85 元

一年新台幣 1300 元