

ISSN 1817-647X

# 定點監視週報

週刊  
第 3 卷第 48 期

行政院衛生署疾病管制局

2007 年 12 月 07 日

**本期內容** 2007 年第 48 週 (11/25-12/01)



訊息交流：	
公費流感疫苗結存量有限，疾管局提醒民眾把握機會！、公費流感疫苗擴大辦理，受民眾青睞，疫苗有限請儘速接種！！、中國新增 1 例 H5N1 流感人類病例，疾病管制局提醒欲前往禽流感感染地區的民眾採取相關防護措施	1
實驗室檢驗：病毒性合約實驗室檢驗結果	3
定點醫師監視資料	5
學校監視資料	8
人口密集機構監視資料	9
國際疫情	11
防疫速訊 9648 期	12

因應登革熱疫情，請對就醫病患加強旅遊史之詢問，尤其對曾至台南縣市、高雄縣市活動或東南亞入境之病患應提高警覺，各定點醫師若有發現疑似登革熱個案請加強通報。相關之登革熱防治措施，請至疾病管制局全球資訊網「登革熱專區」，網址 [http://www.cdc.gov.tw/index\\_info\\_info.asp?data\\_id=2996](http://www.cdc.gov.tw/index_info_info.asp?data_id=2996)

為響應環保並加速資訊傳遞，若您願意由紙本郵寄改為 E-mail 方式收取本刊物，請電話或傳真告知本局第五組蔡佳倫小姐。電話：0800-880995；傳真：0800-881995

有意願參與本局病毒合約實驗室之定點採檢醫師者，請參閱 p.13 訊息。

## 訊 息 交 流

1. 中華民國 96 年 05 月 30 日公告指定傳染病「新型流行性感冒」名稱修正為「H5N1 流感」，並歸類為第一類傳染病，旨揭疾病之病例定義及防治措施，將隨時依世界衛生組織公布訊息及國內防疫需要更新，相關訊息請洽本局網站查詢。  
<http://www.cdc.gov.tw>

2. 公費流感疫苗結存量有限，疾管局提醒民眾把握機會！

根據衛生署疾病管制局的統計，公費流感疫苗自 12/01 開放全國民眾接種以來，短短 4 天，已有超過 12 萬人受惠，全國目前流感疫苗結存量約為 60 萬劑，如以這幾天的接種情形推估，預計各縣市疫苗將於 12 月中旬以後陸續用罄，有意願接種的民眾可要把握機會！

疾管局表示，依據統計資料顯示，12/01-12/04 期間，流感疫苗成人劑型共接種約 11 萬劑，幼兒劑型共接種約 1 萬 2 千劑，平均每日接種人數約 3 萬人，約為去年同期的 2 倍，可能係因一次全面開放民眾接種所致。

台灣地區歷年多自 12 月下旬開始進入流感流行季，而近日亦有外電報導日本出現近 20 年來最早開始的流感疫情，已有超過 7,000 人感染，220 餘所學校停課。該局再次提醒，接種疫苗是預防流感最有效的方法，本年度疫苗對現行國內及日本流行之流感病毒具足夠的保護效力，為維護自身與家人的健康，請踴躍接種疫苗，特別是家中有 6 個月以上、3 歲以下寶寶的家長，應儘速攜帶家中幼兒接種疫苗，以避免罹患流感導致併發症等嚴重後果。

### **3. 公費流感疫苗擴大辦理，受民眾青睞，疫苗有限請儘速接種！！**

衛生署疾病管制局表示，自 12/01 起公費疫苗開放給全國民眾施打至今，短短 3 天內全國累積接種量已達 57,093 劑，平均每日受惠民眾達 19,000 餘人，將有助於 12 月底進入流感疫情高峰期的防治。

疾管局指出，依據統計資料，12/01-12/03 流感疫苗成人劑型共接種 54,939 劑，幼兒劑型接種 2,154 劑，各縣市接種數有逐漸提升之趨勢，接種對象中以 50-64 歲年齡層之民眾為最多，各縣市中以彰化縣、台中縣、台北縣、桃園縣之民眾接種意願較高。該局樂見民眾能意識到接種流感疫苗對自身之保護性及重要性，將有效控制可能即將來臨之流感流行疫情。

疾管局提醒，截至目前為止，流感疫苗之成人劑型全國結存量約 49 萬劑，幼兒劑型 15 萬劑，如以近日接種量估算，預計各縣市疫苗將於三週後陸續用罄，請民眾儘速攜帶健保卡與身分證明文件（如身分證、兒童健康手冊、戶口名簿或居留證等）至各地衛生所或合約醫療院所接種流感疫苗，其所需費用，如為 65 歲以上老人、機構對象及罕病患者，除疫苗免費外，診察費得依原計畫規定由醫療院所依健保給付之作業流程向健保局申請支付診察費 100 點，其餘費用各合約醫院診所得依據各縣市所訂之收費標準收取；其餘年齡層接種對象，除疫苗免費外，其餘費用各合約醫院診所得依據各縣市所訂之收費標準收取。如果是門診看病順便注射流感疫苗，應依門診規定，自付掛號費及部分負擔，但接種流感疫苗之診察費及掛號費將不另收取。民眾如遇院所超收費用之情事，可向各地衛生局檢舉。

### **4. 中國新增 1 例 H5N1 流感人類病例，疾病管制局提醒欲前往禽流感感染地區的民眾採取相關防護措施**

中國衛生部 12/03 公布新增 1 例 H5N1 流感人類病例，患者是江蘇省 24 歲男性，11/24 發病，11/27 住院，12/02 死亡，12/01 與 12/02 已獲該國實驗室二次檢測呈 H5N1 陽性，目前尚待世界衛生組織證實。

中國如將上述病例列入統計，今年共發生 4 例 H5N1 流感人類病例，其中 3 例死亡，發病時間分別為 2 月、3 月、5 月及 11 月，患者感染地區包括福建省 2 例（1 例死亡）、安徽省 1 例（死亡）及江蘇省 1 例（死亡）。自 2003 年起迄今累計 26 例，其中 17 例死亡，2003-2006 年歷年病例數依次為 2003 年 1 例（死亡）、2005 年 8 例（5 例死亡）、2006 年 13 例（8 例死亡），患者分布於 14 個省市，包括北京市（1 例）、湖南省（3 例）、安徽省（5 例）、廣西壯族自治區（1 例）、遼寧省（1 例）、江西省（1 例）、福建省（4 例）、四川省（3 例）、浙江省（1 例）、廣東省（2 例）、上海市（1 例）、湖北省（1 例）、新疆維吾爾自治區（1 例）及江蘇省（1 例）。

另外，根據世界動物衛生組織（OIE）及中國農業部公布之資料顯示，中國今年共發生 3 起 H5N1 高病原性禽類禽流感疫情，感染地區包括西藏自治區（3 月）、湖南省（5 月）及廣東省（9 月）。2004-2007 年歷年共計 21 省市發生禽類禽流感疫情，包括山西省、內蒙古自治區、遼寧省、吉林省、浙江省、安徽省、江西省、山東省、湖北省、湖南省、廣東省、廣西壯族自治區、海南省、四川省、貴州省、雲南省、西藏自治區、甘肅省、青海省、寧夏回族自治區、新疆維吾爾自治區。

針對以上疫情資訊，若有相關衛教及防治問題，可至疾病管制局網頁 <http://www.cdc.gov.tw> 查詢，或可撥打疫情通報及諮詢專線（1922）。



## 實驗室檢驗

### 一、呼吸道病毒／腸病毒監測檢體檢驗結果

1. 檢體來源：(1) 合約實驗室所在醫學中心之醫院門診、急診及住院病人 (2) 定點採檢點之門診病人。

2. 合約實驗室檢驗結果：

**呼吸道病毒**：實驗室監測 2007 年第 43-48 週之採檢定醫檢體，病毒分離以檢出 INFAH3 及 INFAH1 為多(AH1 較前一陣子明顯增多)；其他呼吸道病毒則以 Adenovirus、HSV (Herpes simplex virus) 為主。

**腸病毒**：實驗室監測 2007 年第 43-48 週之採檢定醫檢體，病毒分離以克沙奇A型(CA) 為主；若依細分類，前三名流行株為：CA16、CA10、CA24。

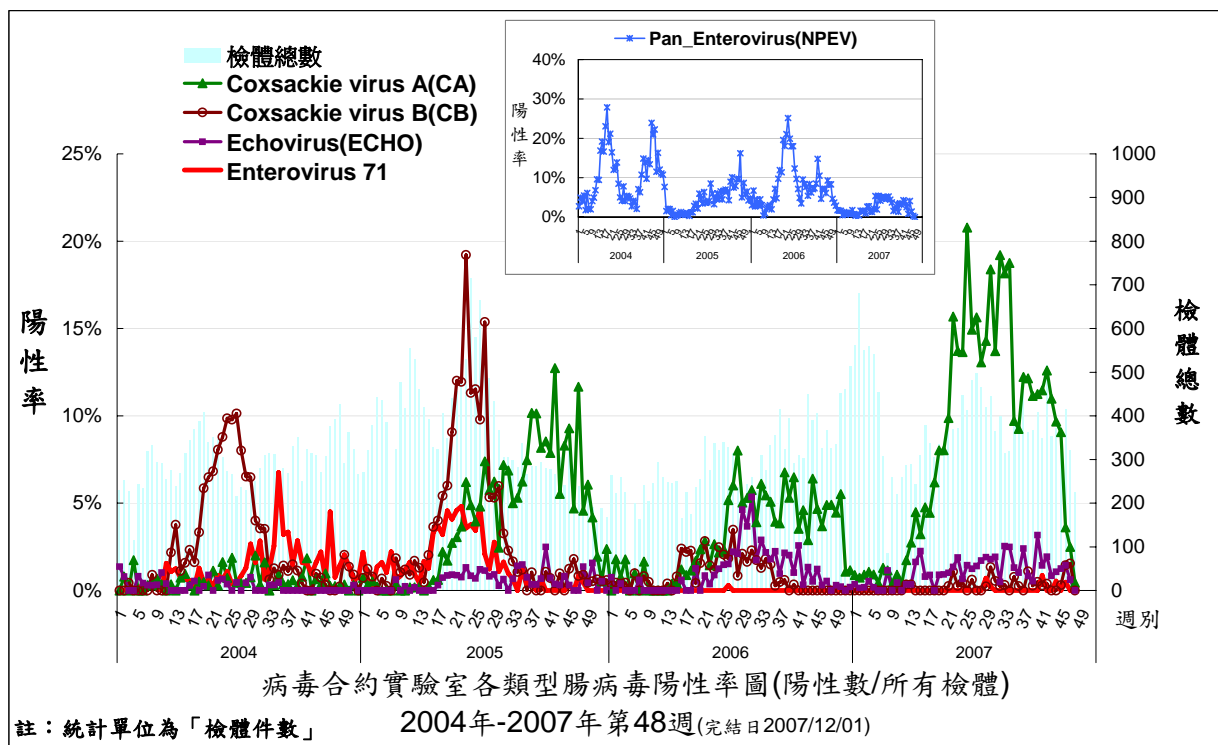
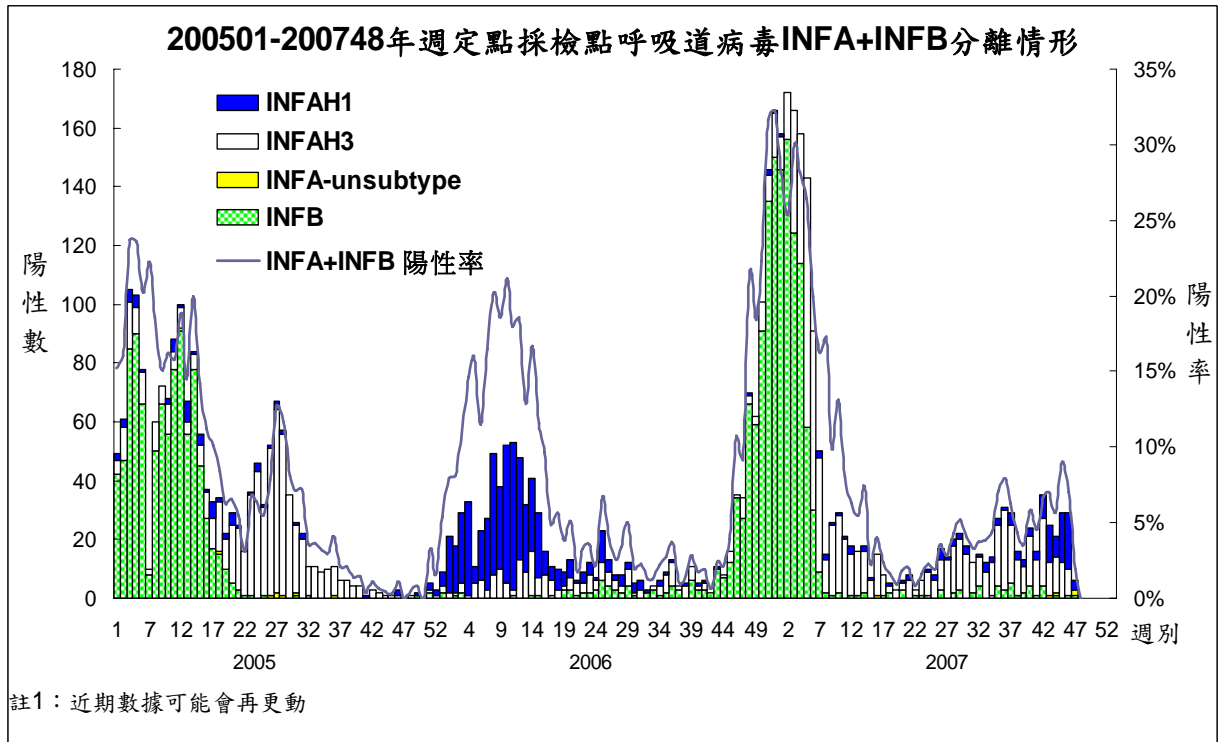
(2006~2007年)期間	2006 1/1~12/31	2007 10/21~10/27 (43週)	2007 10/28~11/3 (44週)	2007 11/4~11/10 (45週)	2007 11/11~11/17 (46週)	2007 11/18~11/24 (47週)	2007 11/25~12/1 (48週)	2007 1/1~12/1
病毒型別								
CA2	51	0	0	0	0	0	0	17
CA4	261	1	0	1	0	0	0	103
CA5	59	3	0	1	2	0	0	32
CA6	0	2	7	0	1	0	0	456
CA9	39	0	1	0	0	0	0	4
CA10	25	6	9	5	1	3	1	420
CA16	61	21	17	20	10	5	0	491
CA24	4	6	2	1	1	0	0	37
CB1	4	0	0	0	3	0	0	7
CB2	115	0	0	1	2	1	0	15
CB3	0	0	0	0	0	0	0	1
CB4	2	0	0	0	1	2	0	18
CB5	0	0	0	0	0	2	0	9
ECHO4	57	0	0	0	0	0	0	12
ECHO6	58	2	0	0	0	0	0	95
ECHO9	26	0	0	0	0	0	0	12
ECHO11	9	0	0	0	0	0	0	2
ECHO30	8	1	4	4	6	2	0	71
ECHO untype	0	0	0	0	0	0	0	2
EV71	1	0	2	0	2	0	0	11
POLIO1	13	1	0	0	0	0	0	14
POLIO2	8	0	0	0	0	0	0	9
POLIO3	5	0	1	0	0	0	0	6
NPEV	1275	9	3	13	6	1	0	451
INFAH1	492	13	7	17	19	3	0	124
INFAH3	238	11	12	12	9	0	0	779
INFA Other	0	1	1	0	0	2	0	5
INFB	663	0	1	0	1	1	0	697
PARAINF1	116	3	2	3	2	1	0	76
PARAINF2	9	3	11	5	8	0	0	80
PARAINF3	124	0	1	0	0	2	0	163
PARAINF4	1	0	0	0	1	0	0	2
ADENO	786	27	34	25	26	13	4	1207
CMV	117	3	7	7	1	1	0	196
HSV1	590	10	14	10	12	12	6	587
HSV2	11	0	1	0	0	0	0	5
RSV	64	1	1	1	0	0	0	80
VZV	0	0	0	0	0	0	0	0
(呼吸道+腸病毒)								
病毒總分離數	5292	124	138	126	114	51	11	6296
總檢體數	15292	355	372	320	415	321	225	18257
病毒總分離率	34.61%	34.93%	37.10%	39.38%	27.47%	15.89%	4.89%	34.49%

註1：本表單位為「件數」，依實驗室檢體收件日統計，數據可能會再變動

註2：NPEV為 Non-Polio Enterovirus。

96.12.04製

## 二、呼吸道病毒／腸病毒檢驗陽性率趨勢圖





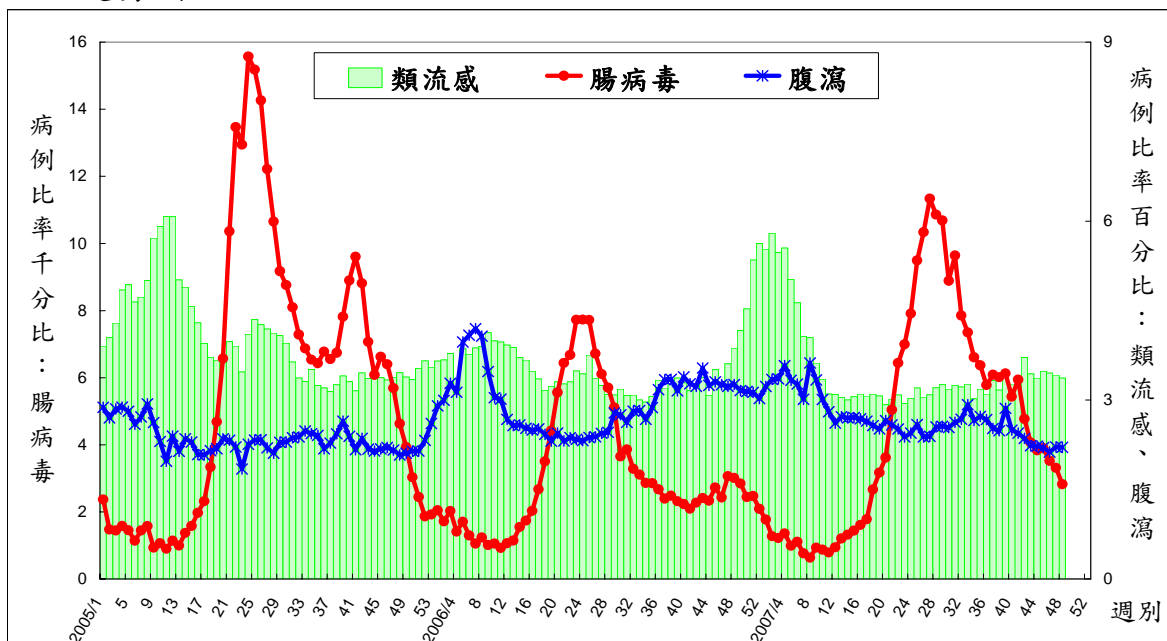
# 定點醫師監視通報資料

## 2007 年第 48 週 (2007/11/25~2007/12/01) 疫情摘要

註 1：2007 年第 48 週有 509 家定點醫師通報病例，以下內容均係定點醫師依據臨床診斷所提供資料分析之疫情摘要。以下統計值為病例比率（病例數/總門診數）。

註 2：2007 年定點醫師監視通報項目為：類流感、腹瀉、手足口病/疱疹性咽峽炎。

### 一、趨勢圖

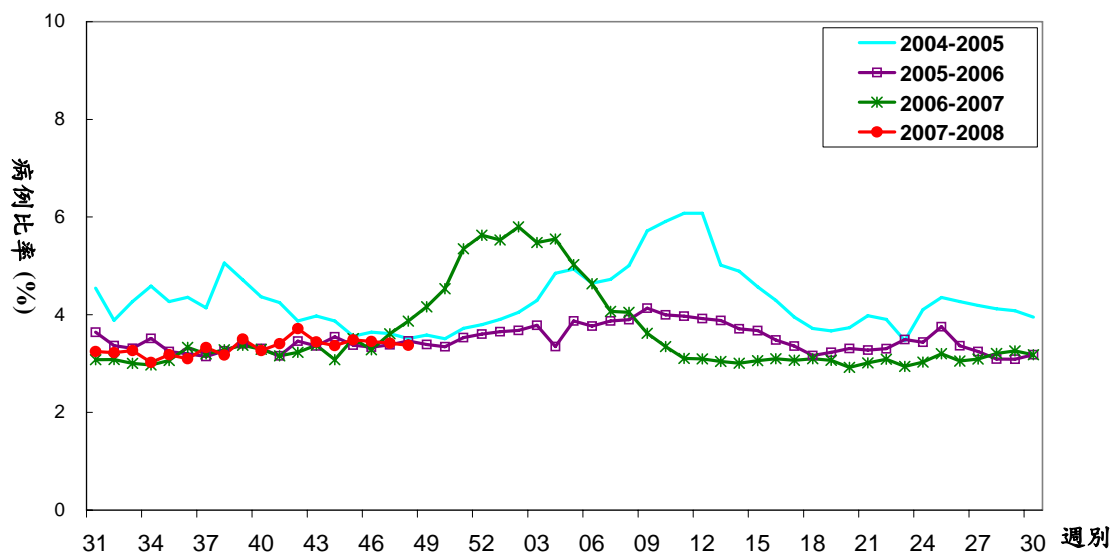


定醫監視疾病病例比率趨勢圖(診所)\_2005年~2007年48週(完結日2007/12/01)

註：總門診數大於0之院所資料才列入病例比率統計，2005年第17週以後統計院所數佔90%以上之診所家數，之前平均約為30-50%

### 台灣地區歷年同期診所定點醫師通報類流感病例比率趨勢圖

#### 2005年第31週~2007年第48週(完結日2007/12/01)



註1：近期數據可能會再變動

註2：總門診數大於0之院所資料才列入病例比率統計，2005年第17週以後統計院所數佔90%以上之診所家數，之前平均約為30-50%

## 二、重點摘要

### I. 類流感(通報定義:突然發病,有發燒(耳溫 $\geq 38^{\circ}\text{C}$ )及呼吸道症狀,且有肌肉酸痛或頭痛或極度倦怠感。排除單純性流鼻水、扁桃腺炎與支氣管炎。)

診所定點醫師通報類流感病例比率較前 1 週減少 1.5%，較去年同期低，近 4 週（2007 年第 45-48 週）類流感病例比率(%)為：3.49、3.45、3.42、3.37；與前 1 週比較，南區、高屏區及東區呈上升，餘三區則呈下降趨勢。

#### ※定點醫師特別反映事項：

1. 桃園縣新屋鄉呂醫師及苗栗市詹醫師反映由於氣候變化大，本週類流感、鼻過敏、氣喘個案增加。
2. 嘉義縣朴子市吳醫師反映本週類流感個案有減少趨勢，尤其是 25-64 歲成年人減少較多。
3. 嘉義縣民雄鄉賴醫師反映本週類流感個案有增加趨勢，年齡層為國、高中學生及成年人，均為散發個案。
4. 嘉義縣竹崎鄉林醫師反映本週類流感個案有減少趨勢，主要為發燒，腰酸背痛有 1-2 成併有腹瀉症狀。
5. 嘉義市東區何醫師反映本週類流感個案有減少趨勢，尤其學齡前幼兒及國中、小學童減少較多。
6. 嘉義市西區陳醫師反映本週有多例類流感個案，發燒、腰酸背痛、併有腹瀉症狀，疑似 A 型流感病毒感染。
7. 嘉義市東區葉醫師反映本週類流感個案有 5-6 成係流感病毒合併引起，以在學學生感染較多。
8. 嘉義縣鹿草鄉林醫師反映本週因天氣變化，有發現多例支氣管炎個案，年齡層為學齡前幼兒。
9. 台南市中西區郭醫師反映本週類流感個案增加一成。
10. 高雄縣旗山鎮陳醫師反映本週上呼吸道感染病患有 184 位，較上週下降。
11. 高雄縣鳳山市陳醫師反映本週類流感病患有稍微增加。
12. 高雄縣岡山鎮洪醫師反映本週類流感病患有減少現象。
13. 高雄市三民區邱醫師反映本週副流感病毒患者多為 3 歲以下，每天約 10 位。
14. 高雄市鼓山區劉醫師反映本週喉嚨痛之患者較多。
15. 高雄市苓雅區紀醫師反映本週流感人數下降很多。
16. 澎湖縣白沙鄉侯醫師反映本週無流感患者，多為上呼吸道感染者(咳嗽)每天約 10 位。
17. 台東市柯醫師及葉醫師反映本週類流感個案增加。

### II. 手足口病與疱疹性咽峽炎(通報定義:手足口病-口、手掌、腳掌及/或膝蓋、臀部出現小水泡；疱疹性咽峽炎-發燒、咽部出現小水泡或潰瘍。)

診所定點醫師通報腸病毒病例比率較前 1 週減少 14.8%，較去年同期低。近 4 週（2007 年第 45-48 週）腸病毒病例比率(千分比)為：3.90、3.52、3.32、2.83；與前 1 週比較，台北區、高屏區及東區呈上升，餘三區則呈下降趨勢；腸病毒以疱疹性咽峽炎為多，與前 1 週比較，手足口病與疱疹性咽峽炎皆呈下降。

#### ※定點醫師特別反映事項：

1. 台北縣新莊市彭醫師通報疱疹性咽峽炎病例減緩。
2. 苗栗市詹醫師、洪醫師及竹南鎮連醫師反映手足口病（CA4 型）、疱疹性咽峽炎個

案，年齡層多為 6 歲以下，有交互傳染情形，症狀輕微。

3. 嘉義市東區許醫師反映本週手足口病及疱疹性咽峽炎個案有減少趨勢，年齡層以 0-4 歲學齡前幼兒佔 8-9 成為主要對象。
4. 台南市中西區李醫師反映本週手足口病及疱疹性咽峽炎個案有增加趨勢。
5. 高雄市三民區邱醫師反映本週腸病毒感染病患減少很多。
6. 花蓮市張醫師及王醫師反映本週手足口病與疱疹性咽峽炎個案增加。

### III. 腹瀉(通報定義:每日腹瀉三次以上,合併下列任何一項:嘔吐、發燒、黏液狀或血絲、水瀉。)

診所定點醫師通報腹瀉病例比率較前 1 週減少 0.3%，較去年同期低；近 4 週（2007 年第 45-48 週）腹瀉病例比率(%)為：2.20、2.13、2.21、2.21；與前 1 週比較，北區、南區及東區呈上升，餘三區則呈下降趨勢。

#### ※定點醫師特別反映事項：

1. 台北市信義區劉醫師通報輪狀病毒腸胃炎病例減少。
2. 基隆市信義區葉醫師通報嘔吐、腹痛、腹瀉病例增多。
3. 台北縣永和市許醫師本週通報多例急性腸胃炎個案。
4. 金門縣金城鎮林醫師通報諾羅病毒腸胃炎病例較多。
5. 新竹市劉醫師反映本週腸胃不適腹瀉個案略有增加。
6. 台中市西屯區曾醫師及彰化縣鹿港鎮蔡醫師反映本週腹瀉個案有增加趨勢，疑似和輪狀病毒感染有關。
7. 嘉義縣朴子市王醫師反映本週腹瀉均為腸胃道病毒性感染個案，主要為水瀉(3 次/天)，微燒。
8. 嘉義縣大林鎮簡醫師反映本週腹瀉個案有多例為家庭成員疑似輪狀病毒感染，年齡層為國小學童及學齡前幼兒。
9. 嘉義縣新港鄉張醫師反映本週腹瀉個案還是持續可看到，都是與感冒病毒合併引起，有 2 成係國中學生屬散發性。
10. 嘉義市東區王醫師反映本週腹瀉個案有增加趨勢，疑似為病毒性，有 2 個家庭係輪狀病毒，小朋友相互感染。
11. 嘉義市東區葉醫師反映本週腹瀉個案有 5-6 成係流感病毒合併引起，以在學學生感染較多。
12. 嘉義市西區劉醫師反映本週腹瀉均為病毒性散發個案，只有零星個案係飲食不當引起。
13. 台南市南區林醫師反映本週腹瀉個案有增加趨勢。
14. 高雄市三民區邱醫師反映本週輪狀病毒一天約 10-15 位，較上週增加。
15. 花蓮市張醫師及楊醫師反映本週腹瀉個案增加。

#### IV. 其他疾病反映事項：

1. 台北市大同區王醫師、北投區朱醫師、宜蘭縣宜蘭市李醫師及冬山鄉吳醫師通報感冒、上呼吸道感染病例增加。
2. 台北縣樹林市謝醫師通報一般感冒合併腹瀉病例增加。
3. 高雄市三民區邱醫師反映本週腺病毒感染病患每天約 5-10 位。
4. 北區、中區、南區定醫通報多起疱疹性齒齦炎、帶狀疱疹、水痘、腺病毒感染及蕁麻疹等個案。



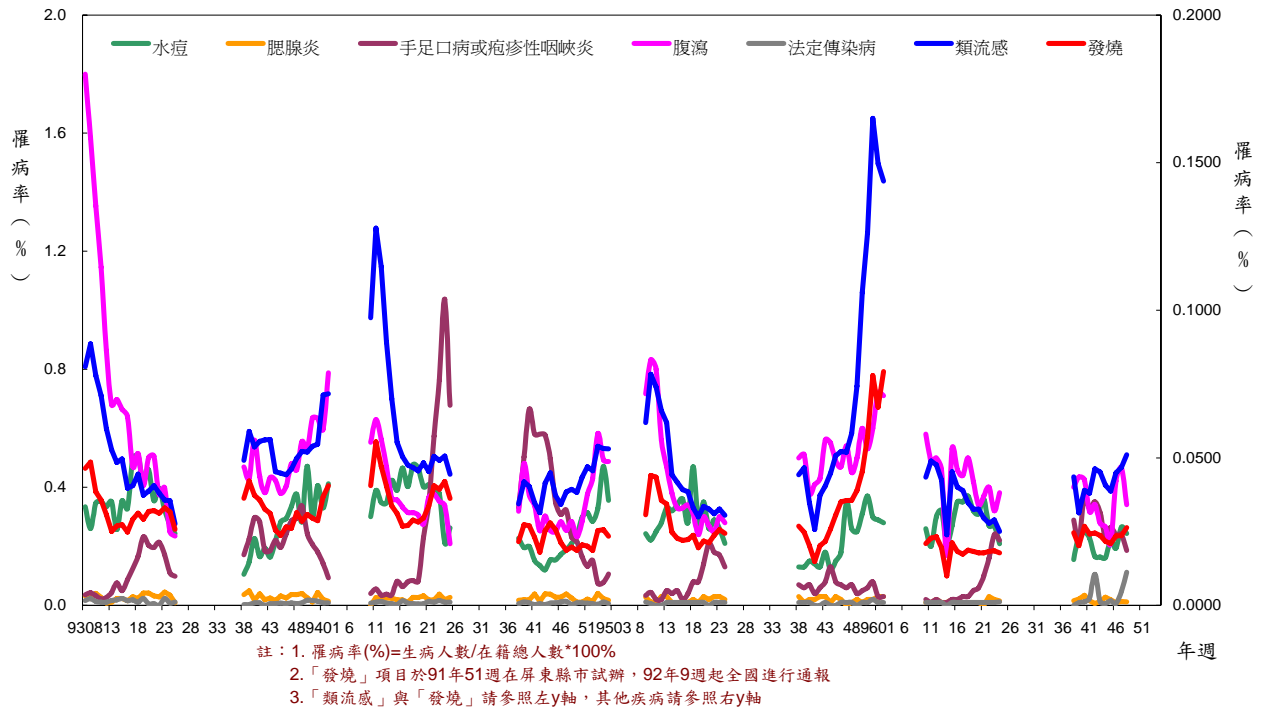


## 學校傳染病監視通報資料

2007 年第 48 週 (2007/11/25~2007/12/01) 疫情摘要

### 一、趨勢圖

台灣地區學校傳染病監視通報罹病率歷年趨勢圖--疾病別



### 二、疾病罹病率

1. 本週總罹病率為 0.86%，較上週 0.81%↑6.98%。
2. 各項疾病罹病率分析：

疾病名稱	罹病率					生病人數		生病人日數	
	本週 (%)	上週 (%)	較上週變化情形 (%)	較*期望值	較 95 年同期	本週	上週	本週	上週
類流感	0.51	0.47	↑ 9.1	↓ (0.52)	↓ (0.58)	1675	1500	3307	3015
水痘	0.024	0.027	↓ 8.0	↑ (0.019)	↓ (0.026)	80	85	258	289
腮腺炎	0.0012	0.0012	↓ 2.3	↓ (0.0018)	↑ (0.001)	4	4	8	12
腸病毒	0.019	0.024	↓ 22.6	↓ (0.02)	↑ (0.007)	61	77	201	261
腹瀉	0.034	0.047	↓ 27.0	↑ (0.025)	↓ (0.045)	112	150	182	244
發燒	0.26	0.24	↑ 11.5	↑ (0.16)	↓ (0.36)	865	758	1289	1118

\*期望值為前三年當週與前後各二週 (共十五週) 之罹病率平均值

3. 各分局疾病罹病率分析：

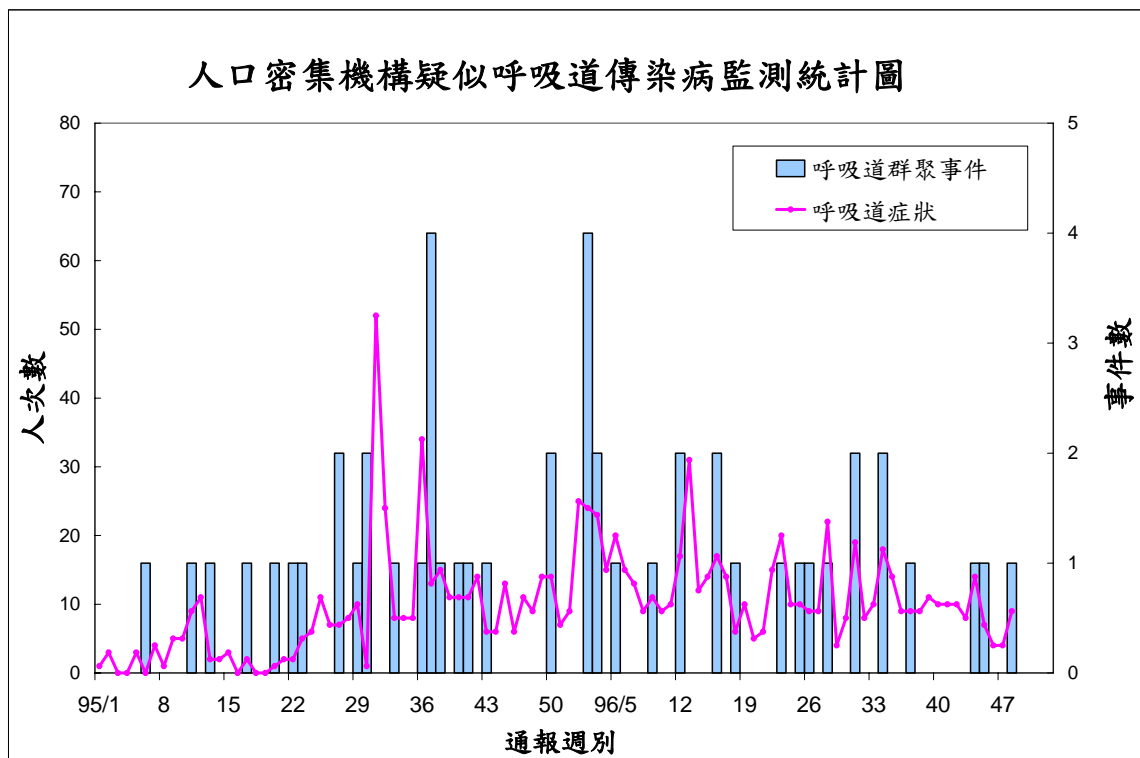
疾病名稱	本週 (%)	較上週變化情形
類流感	0.51	↑：其餘分區 ↓：北區、高屏區
水痘	0.024	↑：台北區、北區、東區 ↓：其餘分區
腮腺炎	0.0012	↑：台北區、北區 ↓：高屏區 持平：其餘分區
腸病毒	0.019	↑：北區 ↓：其餘分區 持平：東區
腹瀉	0.034	↑：南區、高屏區、東區 ↓：其餘分區
發燒	0.26	↑：其餘分區 ↓：北區

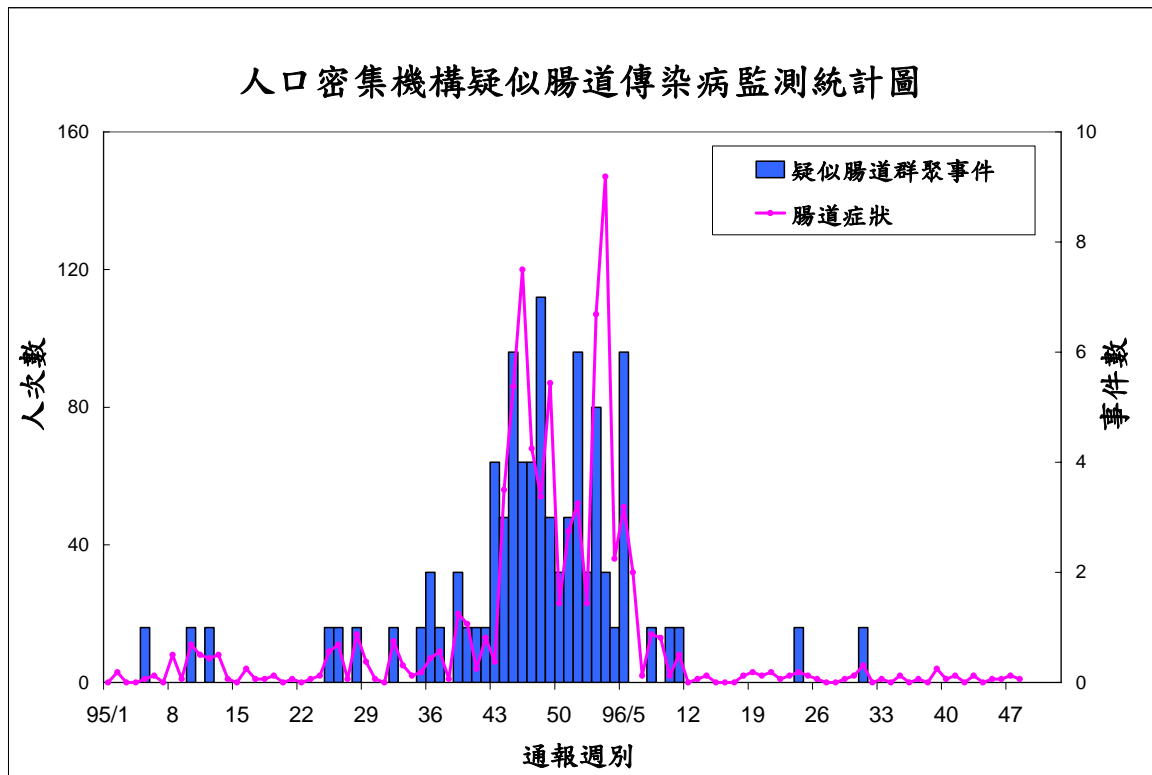


人口密集機構傳染病監視通報資料

2007 年第 48 週 (2007/11/25~2007/12/01) 疫情摘要

一、趨勢圖





## 二、重點摘要

- 2007 年第 48 週人口密集機構已確認機構數 1824 家，出現呼吸道症狀 9 人次(較前 1 週上升 5 人次)，腸道症狀 1 人次(較前 1 週下降 1 人次)。
- 本週確認率：100%。
- 人口密集機構傳染病監視—依縣市別統計，分布於 4 個縣市：

縣市	機構數	總人次數	發燒	咳嗽	類流感	腹瀉三次
台北市	2	7	4	2	1	0
台北縣	1	1	1	0	0	0
彰化縣	2	2	1	0	0	1
<b>總計</b>	<b>5</b>	<b>10</b>	<b>6</b>	<b>2</b>	<b>1</b>	<b>1</b>

- 人口密集機構傳染病監視—依機構別統計，分布於 3 類機構中：

機構別	機構數	總人次數	發燒	咳嗽	類流感	腹瀉三次
老人安養機構	1	1	1	0	0	0
身心障礙	3	8	5	2	1	0
榮家	1	1	0	0	0	1
<b>總計</b>	<b>5</b>	<b>10</b>	<b>6</b>	<b>2</b>	<b>1</b>	<b>1</b>

- 最近兩週群聚事件(2007/12/04 更新)。

通報週別	通報日期	縣市鄉鎮	機構類別	通報人數	發病日期	疑似群聚事件摘要
48	961130	台北市 (北投區)	身心障礙	4	961127- 961129	4名疑似群聚個案，均就醫治療，診斷為疑似腸病毒感冒，未採檢。
47	None					



## 國際疫情

### 人類禽流感—中國 (WHO, 2007/12/04)

世界衛生組織(WHO)12/04公布,中國衛生部通報新增1例H5N1禽流感人類病例,12/02由國家實驗室證實。患者是江蘇省24歲男性,11/24發病,11/27住院,12/02死亡,發病前無病禽接觸史。中國迄今累計26例,其中17例死亡。

### 禽類禽流感—波蘭 (OIE, 2007/12/04)

世界動物衛生組織(OIE)公布,波蘭12/04通報Mazowieckie省1村12/03發生1起H5N1高病原性禽流感疫情,15隻家禽中,13隻感染,2隻死亡,銷毀13隻,該國今年累計通報3起高病原性禽流感疫情。

### 登革熱—菲律賓、印尼、英屬維京群島、荷屬安第列斯群島、巴西 (ProMED, 2007/12/03)

1. 菲律賓 Antique 省至 11/26 止共通報 463 例登革熱,病例數最多的地區依序為 Tobias Fornier 市(123 例)、San Jose(119 例)、Hamtic(51 例)、Anini-y(47 例)及 Bugasong (14 例)。Mountain 省 45 人感染登革熱,55%來自 Bontoc。
2. 印尼 Kecamatan Kota Bondowoso 地區登革熱疫情持續,計 26 例疑似病例,其中 Kota 區病例數最多,其次是 Tegalampel、Grujugan 和 Tenggara 區, Sempol、Wringin 及 Cermee 則發生率降低。Jombang 地區 Sentanan Desa Grogol 村、Kecamatan Diwe 及 Jombang 村 11/29 共新增 3 例確定病例, Jombang 地區 1-10 月累計 489 例,其中 14 例死亡,去年同期 256 例,含 17 例死亡。
3. 位於加勒比海的英屬維京群島通報 14 例登革熱,11/30 證實 2 例確定病例。
4. 位於加勒比海的荷屬安第列斯群島中, St. Maarten 今年累計 18 例登革熱,為史上病例數最高的一年,當局已發布警訊。
5. 巴西 Campinas 州今年通報 5,235 例登革熱確定病例,發生率為 475 例(每 10 萬人),其中 20 例為登革出血熱,2 例死亡。另外, Alagoas 州今年至 11 月初共計 11,207 例登革熱及 454 例登革出血熱,12 例死亡。80%病例集中於 Maceio、Marechal Deodoro、Arapiraca、Penedo、Santana do Ipanema、Teotônio Vilela、Maragogi、Palmeira dos Índios、Delmiro Gouveia、Paripueira、Barra de Santo Antonio、Coqueiro Seco、Satuba、Barra de São Miguel、Santa Luzia do Norte、Messias、Rio Largo、Pilar 及 União dos Palmares 市,死亡病例來自 Maceio、Colônia、Leopoldina、Palmeira dos Índios、Penedo 及 Santana do Mundau 市。

### 沙門氏菌—丹麥、挪威、芬蘭 (Eurosurveillance, 2007/11/29)

歐洲疾控中心(ECDC)11/29於Eurosurveillance週刊公布,丹麥、芬蘭、挪威7-10月共檢出45例Weltevreden型沙門氏菌確定病例,其中挪威19例、丹麥19例及芬蘭7例。患者包括10名男性及35名女性,年齡介於18-83歲,中位數為34歲。以發病日期分析,挪威為09/28-10/15,丹麥為07/23-10/20,芬蘭為08/11-09/30。挪威有12例、丹麥有2例、芬蘭有2例曾進食苜蓿芽,調查發現感染源為污染的苜蓿芽種子,該種子可能產自義大利,7-8月間由德國與荷蘭零售商進口至丹麥,再於09/19將同一批貨的部分售出至挪威,同一荷蘭商6月曾進口另一批種子至芬蘭。丹麥、挪威、芬蘭分別於10/18、10/23、10/28回收相關苜蓿芽產品。

### 傷寒—巴布亞紐幾內亞、斐濟、喀麥隆 (ProMED, 2007/12/03)

1. 巴布亞紐幾內亞西部省 Daru 上月傷寒病例數增加，總計通報 59 例，較往例（20-25 例）高出 2 倍。
2. 斐濟北部地區 Bua 省自 8 月迄今累計通報 38 例傷寒，Tunuloa 地方 4 月曾有 1 名教師死於傷寒。
3. 喀麥隆東部 Letta 鎮的中非共和國難民遭受傷寒威脅，喀麥隆境內約有 45,00 名中非共和國難民，多數健康情況不良。

### 漢他病毒—美國 (New Mexico Department of Health, 2007/11/28)

美國新墨西哥州衛生局 11/28 公布今年該州第 3 例漢他病毒肺症候群病例，患者是 McKinley 郡的 34 歲男性，現已康復出院。今年前 2 例分別為 1 名 San Miguel 郡男性及 1 名 Taos 郡的女性死亡病例。新墨西哥州 2006 年共計 8 例漢他病毒感染病例，3 例死亡，分佈於 Santa Fe 郡 1 例、McKinley 郡 2 例(1 例死亡)、Taos 郡 2 例(1 例死亡)、Rio Arriba 郡 1 例、Otero 郡 1 例及 Cibola 郡 1 例(死亡)。該州自 1993 年起累計 76 例，31 例死亡。

WHO 公布之最新人類禽流感病例數統計，如下表：

#### 禽流感—

WHO：2007/12/4 之人類禽流感病例數統計：												
國家	2003		2004		2005		2006		2007		總計	
	確定	死亡	確定	死亡	確定	死亡	確定	死亡	確定	死亡	確定	死亡
亞塞拜然	0	0	0	0	0	0	8	5	0	0	8	5
柬埔寨	0	0	0	0	4	4	2	2	1	1	7	7
中國	1	1	0	0	8	5	13	8	4	3	26	17
吉布地	0	0	0	0	0	0	1	0	0	0	1	0
埃及	0	0	0	0	0	0	18	10	20	5	38	15
印尼	0	0	0	0	20	13	55	45	38	33	113	91
伊拉克	0	0	0	0	0	0	3	2	0	0	3	2
寮國	0	0	0	0	0	0	0	0	2	2	2	2
奈及利亞	0	0	0	0	0	0	0	0	1	1	1	1
泰國	0	0	17	12	5	2	3	3	0	0	25	17
土耳其	0	0	0	0	0	0	12	4	0	0	12	4
越南	3	3	29	20	61	19	0	0	7	4	100	46
總計	4	4	46	32	98	43	115	79	73	49	336	207

#### 防疫速訊電子報 9648 期

1. 世界愛滋日與世界同步關懷愛滋，12 萬人上網支持以實際行動共同對抗愛滋
2. 八成五民眾正確認知愛滋傳染途徑，顯見疾管局宣導有成
3. 再過 5 天！流感疫苗就要開放所有民眾接種了！疾管局呼籲：符合優先接種條件的民眾請儘速接種
4. 流感病例增加，疾管局籲請民眾把握機會，儘速完成流感疫苗接種
5. 台中市北屯國小爆發桿菌性痢疾，疾管局籲請學校及養護收容機構防範水源污染，以杜絕疫情發生
6. 疾管局澄清台中桿菌性痢疾疫情並未擴至社區
7. 台中市桿菌性痢疾疫情已獲控制，病例範圍侷限於北屯國小校內
8. 台中市桿菌性痢疾疫情與南投信義鄉流行之菌株相似度高，顯示此菌株確與南投縣相關
9. 東南亞及西太平洋區防疫調查專家齊聚台灣，分享疫病調查成果與研究心得
10. 分享生物指標技術、地理資訊系統及疫病調查經驗，第四屆雙區聯合應用流行病學研討會討論熱烈

【附錄】本局病毒合約實驗室相關訊息：

疾病管制局病毒合約實驗室定期蒐集各地醫療院所相關檢體，進行腸病毒及流感病毒實驗室監視，以了解相關病毒流行的基因型別、地理分佈及季節性變化，定期回饋檢驗及監測結果供參考外，亦提供傳染病及時預警及防疫政策之參考。

為增加採檢點分佈以提升監測結果的代表性，誠摯邀請各位醫師踴躍參與成為本局合約實驗室的定點採檢醫師，配合本局各合約實驗室相關採檢送驗機制，可獲知季節病毒流行相關訊息，提供診斷參考。如有意願成為本局合約實驗室定點採檢院所者，歡迎與本局各區域合約實驗室

實驗室	姓名	職稱	E-mail	聯絡電話	責任區
三總	盧章智	主任	jil@ndmctsgh.edu.tw	動)	院內檢體、台北縣及軍方醫院檢體
	賴淑吟	助理	jil_lab@ndmctsgh.edu.tw	02-87923311*17288,17284	
台大	高全良	副教授	clkao@ha.mc.ntu.edu.tw	02-23123456*6903	院內檢體、台北市、金門縣及連江縣
	鍾宜穎	研究助理	yiymnt@hotmail.com	02-23123456*6929	
北榮	詹宇鈞	科主任	yjchan@vghtpe.gov.tw	02-28757297	院內檢體、基隆市及宜蘭縣
	蔡正賢	技師	chtsai@vghtpe.gov.tw	02-28712121*2113	
林長	施信如	教授	srshih@mail.cgu.edu.tw	(03)2118800*5497	院內檢體、桃園縣、新竹縣及新竹市
	謝扶嘯	研究助理	cathup@mail.cgu.edu.tw	(03)3281200*8354	
中國	施木青	技術主任	mcsih@mail.cmu.edu.tw	04-22052121*1202-248	院內檢體、苗栗縣及台中市
	劉喬俐 賴靜憶	技術組長	t0160@www.cmu.org.tw	04-22052121*1935 或04-22052121-1202-308	
中榮	王約翰	部主任	shengw@vghtc.gov.tw	04-23592525轉5700	院內檢體、台中縣及南投縣(不含定醫)
	陳輝帆	醫檢師	hui.fan@msa.hinet.net	04-23592525*4557	
彰基	林正修	主任	97688@cch.org.tw	04-7238595*5930	院內檢體、彰化縣及雲林縣
	林奇勇	組長	d6870@cch.org.tw	04-7238595*5939	
成大	王貞仁	主持人	jrwang@mail.ncku.edu.tw	06-2353535*5786 或2653	院內檢體、嘉義縣(市)、台南縣(市)
	陳筱婷	研究助理	asdzxc119119@yahoo.com	06-2353535*2653	
高榮	劉永慶	主任	ycliu@vghks.gov.tw	07-3422121*2029	院內檢體、高雄市
	黃采菽	技師	tshuang@isca.vghks.gov.tw	07-3422121*6024	
高長	邢福柳	部主任	eng6166@ms8.hinet.net	07-7317123*2161	院內檢體、高雄縣
	尤慧玲	組長	youhling@adm.cgmh.org.tw	07-7317123*2161 或2568	
高醫	林貴香	教授	kuhsli@ms3.hinet.net	07-3121101-7248	院內檢體、屏東縣及澎湖縣
	柯冠銘	助理	mirage-ke@yahoo.com	07-3121101-7249	
慈濟	陳立光	教授	lkc@tzuchi.com	03-85618255*2090	院內檢體、花蓮縣及台東縣
	廖梅華	助理	clk@mail.tcu.edu.tw	03-85618255*2090	
中山	陳志豪	老師	chiho@csmu.edu.tw	04-24730022*11632	院內檢體、南投縣
	紀有財	醫檢師	cshb046@csh.org.tw	04-24730022*11636	

或疾病管制局研究檢驗中心郭禮文（電話：02-26531366、傳真：02-27889890、e-mail：afef@cdc.gov.tw）聯繫，疾病管制局由衷感謝您的協助。

疾病管制局病毒合約實驗室相關資料詳見本局網站（網址為：  
[http://www.cdc.gov.tw/index\\_info.asp?p\\_data\\_id\\_2=331&act=init](http://www.cdc.gov.tw/index_info.asp?p_data_id_2=331&act=init)）

## 定點監視週報

原刊名：定醫監視週報（2005年7月15日更名）週刊

編者：行政院衛生署疾病管制局

總編輯：郭旭崧

主審：周志浩

主編群：曾淑慧、張筱玲

編輯群1：孫芝佩、蔡佳倫、許玉芬、黃湘芸

編輯群2：曾寶慧、于德榮、廖碧嬋、何玉嫻、周郁芳、高梅春

出版機關：行政院衛生署疾病管制局

地址：台北市林森南路6號

電話：(02) 2395-9825

網址：<http://www.cdc.gov.tw>

印刷：九易數碼科技印刷公司

出版日期：2007年12月07日

創刊日期：2005年07月15日

定醫免付費專線：0800-880-995

定醫免付費傳真：0800-881-995

歡迎定點醫師來電提供建議

電子出版品說明：本刊同時登載於行政院衛生署疾病管制局網站

定價：每期新台幣85元

長期訂戶一年五十二期 新台幣1300元 請洽三民書局（郵資另計）

### 經銷處

#### 台北

五南文化師大店 地址：106 台北市師大路 129 號 B1F 電話：(02)23684985

國家書坊 地址：台北市八德路三段 10 號 電話：(02)25781515 轉 643

三民書局 地址：台北市重慶南路一段 61 號 電話：(02)23617511

#### 台中

五南文化台中總店 地址：400 台中市中山路 2 號 電話：(04)2260330

沙鹿店 地址：433 台中縣沙鹿鎮中正街 77 號 電話：(04)26631635

逢甲店 地址：407 台中市逢甲路 218 號 電話：(04)27055800

嶺東書坊 地址：408 台中市南屯區嶺東路 1 號 電話：(04)23853672

#### 彰化

新進圖書廣場 地址：彰化市光復路 177 號 電話：(04)7252792

#### 高雄

五南文化高雄一店 地址：800 高雄市中山一路 290 號 電話：(07)2351960

復興店 地址：800 高雄市復興一路 42 號 電話：(07)2265968

青年書局 地址：高雄市青年一路 141 號 電話：(07)3324910

#### 屏東

五南文化屏東店 地址：900 屏東市民族路 104 號 2F 電話：(07)2265968

網路書店：國家書坊網路書店網址：<http://www.govbooks.com.tw/>

GPN：2009404139

ISSN 1817-647X



防疫視同作戰·團結專精實幹

網址：<http://www.cdc.gov.tw>

民眾疫情通報及諮詢服務專線

**1922**

牽手護台灣，加入聯合國

**UN for Taiwan, Peace Forever**

ISSN 1817-647X



9 771817 647009

GPN : 2009404139

定價：新台幣 85 元