

ISSN 1817-647X

定點監視週報

週刊
第 3 卷第 50 期

行政院衛生署疾病管制局

2007 年 12 月 21 日

本期內容 2007 年第 50 週 (12/09-12/15)

定點監視週報
Sentinel Surveillance Weekly Report

訊息交流：	
公費流感疫苗使用率已逾 8 成 4，預計 12 月底有部分縣市將用罄、全球流感逐漸升溫，民眾請小心防範、11 月份法定傳染病境外移入病例，以登革熱居首	1
實驗室檢驗：病毒性合約實驗室檢驗結果	3
定點醫師監視資料	5
定點學校傳染病監視資料	8
人口密集機構監視資料	9
國際疫情	11
防疫速訊 9650 期	12

因應登革熱疫情，請對就醫病患加強旅遊史之詢問，尤其對曾至台南縣市、高雄縣市活動或東南亞入境之病患應提高警覺，各定點醫師若有發現疑似登革熱個案請加強通報。相關之登革熱防治措施，請至疾病管制局全球資訊網「登革熱專區」，網址 http://www.cdc.gov.tw/index_info_info.asp?data_id=2996

為響應環保並加速資訊傳遞，若您願意由紙本郵寄改為 E-mail 方式收取本刊物，請電話或傳真告知本局第五組蔡佳倫小姐。電話：0800-880995；傳真：0800-881995

有意願參與本局病毒合約實驗室之定點採檢醫師者，請參閱 p.13 訊息。

訊 息 交 流

1. 「學校監視傳染病監視通報系統」敬請配合持續通報：

參加「學校傳染病監視通報系統」之各國民小學，96 學年度第一學期截止通報日為 97 年 01 月 11 日 (第 2 週)，另 96 學年度第二學期通報期間為 97 年 02 月 25 日 (第 9 週) 至 97 年 06 月 15 日 (第 24 週)。

2. 中華民國 96 年 05 月 30 日公告指定傳染病「新型流行性感冒」名稱修正為「H5N1 流感」，並歸類為第一類傳染病，旨揭疾病之病例定義及防治措施，將隨時依世界衛生組織公布訊息及國內防疫需要更新，相關訊息請洽本局網站查詢。

<http://www.cdc.gov.tw>

3. 公費流感疫苗使用率已逾 8 成 4，預計 12 月底有部分縣市將用罄

根據衛生署疾病管制局的統計，公費流感疫苗全國目前流感疫苗結存量約為 45 萬劑，自 12/01 以來，疫苗的使用率每週以約 0.4 成幅度增加，截至目前累積使用率逾 8 成 4，預計 12 月底各地結存量將逐漸出現用罄狀況，有意願接種的民眾，可先洽詢各地合約院所疫苗存量後前往接種，以免白跑一趟。

疾管局表示為了於流感疫情來臨前，使流感疫苗都能有效使用，除提供一般民眾使用外，各縣市亦因地制宜，提供有需要的機關及團體施打的服務，以提高疫苗之使用性。

該局呼籲，全球目前已陸續進入流感流行季節，接種疫苗是預防流感最有效的方法，為維護自身與家人的健康，民眾應主動接種疫苗，尤其家中有較年幼之幼兒，家長們更應特別積極；而年假將至，國人規劃國內外旅遊計畫時，應將提前接受疫苗注射視為重要之行前準備，以防範流感的侵襲，影響了旅遊、探親時的好興致。

4. 全球流感逐漸升溫，民眾請小心防範

世界衛生組織 12/07 公布全球流感流行現況如下：

1. 日本發生 A (H1N1) 型流感區域性流行疫情，另據日本國立感染症研究所 12/10 公布之資料顯示，該國 2007-2008 流感季自第 42 週以後定點醫療機構（約 5,000 所）通報持續上升，第 47 週（11/19-11/25）通報 7,162 例，定醫平均報告數 1.53，首次超過流行指標 1.0，為過去 10 年同期最高值，平均報告數最高地區依序為北海道（12.6）、岡山縣（3.8）、沖繩縣（3.3）、兵庫縣（3.0）、和歌山縣（3.0）、神奈川縣（2.6）、千葉縣（1.8）、青森縣（1.6）。其中北海道病例數遽增，達 2,819 例，其他各地區病例數亦明顯增加。本季迄今（2007 年 36-47 週）定醫累計通報 19,455 例，患者以 5-9 歲年齡層最多（占 44.3%），且比例亦有增加傾向。
2. 美國第 46-47 週流感流行趨勢略升，受測檢體中 2.8% 為陽性，以 A 型流感病毒為主。依美國疾病預防控制中心 12/07 公布資料，第 48 週（11/25-12/01）共 4 州通報地方性案例，包括科羅拉多州、佛羅里達州、德州和維吉尼亞州。
3. 第 46-47 週北半球數國呈現散發性流感，包括比利時、保加利亞、加拿大、中國、丹麥、法國、中國香港特別行政區、伊朗、韓國、馬達加斯加、墨西哥、挪威、波蘭、俄羅斯、斯里蘭卡、瑞士及英國，其中比利時、伊朗、挪威、瑞士於 2007-2008 年冬季首次發生 A 型流感。

5. 11 月份法定傳染病境外移入病例，以登革熱居首

衛生署疾病管制局表示，我國於今年 11 月發病或確診之法定傳染病確定病例共 2895 例。去（95）年同期之確定病例計 2213 例。

今年 11 月 2895 例確定病例中，無第一類及第五類傳染病；第二類傳染病 691 例，占確定病例總數 23.9%，前 3 位依序為登革熱 587 例、桿菌性痢疾 84 例及急性病毒性 A 型肝炎 21 例；第三類傳染病 1837 例，占確定病例總數 63.5%，前 3 位依序為結核病 1265 例、梅毒 428 例、淋病 123 例，第四類傳染病 113 例，占確定病例總數 3.9%，前 3 位依序為侵襲性肺炎鏈球菌感染症 63 例、恙蟲病 42 例、Q 熱、地方性斑疹傷寒及鈎端螺旋體病各 2 例。其他傳染病則以 HIV 感染 160 例居首。

境外移入之傳染病確定病例 11 月份共 26 例，依序為登革熱 17 例（越南 8 例、印尼及中國各 2 例，孟加拉、馬來西亞、菲律賓、新加坡及緬甸各 1 例）；阿米巴性痢疾 5 例（印尼 3 例、泰國及菲律賓各 1 例）；桿菌性痢疾 1 例（印度）；恙蟲病 1 例（越南）；腮腺炎 1 例（緬甸）；瘧疾 1 例（奈及利亞）。今年 1-11 月累計之境外移入傳染病確定病例數，前 3 位依序為登革熱 161 例、阿米巴性痢疾 52 例及桿菌性痢疾 41 例。

若以 11 月份各種傳染病確定病例數與前 3 年同期確定病例平均數比較，超出前 3 年平均值之疾病則分別如下：桿菌性痢疾、阿米巴性痢疾、急性病毒性 A 型肝炎、登革熱、登革出血熱/登革休克症候群、恙蟲病、侵襲性 B 型嗜血桿菌感染症、侵襲性肺炎鏈球菌感染症、後天免疫缺乏症候群、淋病。

若以今年 1-11 月份各傳染病確定病例數與前 3 年同期累計確定病例平均數比較，超出前 3 年平均值之疾病則分別如下：桿菌性痢疾、阿米巴性痢疾、肉毒桿菌中毒、登革熱、登革出血熱/登革休克症候群、日本腦炎、恙蟲病、地方性斑疹傷寒、Q 熱、先天性德國麻疹症候群、麻疹、流感併發重症、百日咳、侵襲性 B 型嗜血桿菌感染症、德國麻疹、腮腺炎、侵襲性肺炎鏈球菌感染症、後天免疫缺乏症候群、梅毒、急性病毒性肝炎未定型、癩病。

針對以上疫情資訊，若有相關衛教及防治問題，可至疾病管制局網頁 <http://www.cdc.gov.tw> 查詢，或可撥打疫情通報及諮詢專線（1922）。



實驗室檢驗

一、呼吸道病毒／腸病毒監測檢體檢驗結果

1. 檢體來源：(1) 合約實驗室所在醫學中心之醫院門診、急診及住院病人 (2) 定點採檢點之門診病人。

2. 合約實驗室檢驗結果：

呼吸道病毒：實驗室監測 2007 年第 45-50 週之採檢定醫檢體，病毒分離以檢出 INFAH1 最多 (INFAH1 較前一陣子明顯增多)，其次為 INFAH3；其他呼吸道病毒則以 Adenovirus、HSV (Herpes simplex virus) 為主。

腸病毒：實驗室監測 2007 年第 45-50 週之採檢定醫檢體，病毒分離流行株前 3 名排名順序為：CA16、CA10、ECHO30。

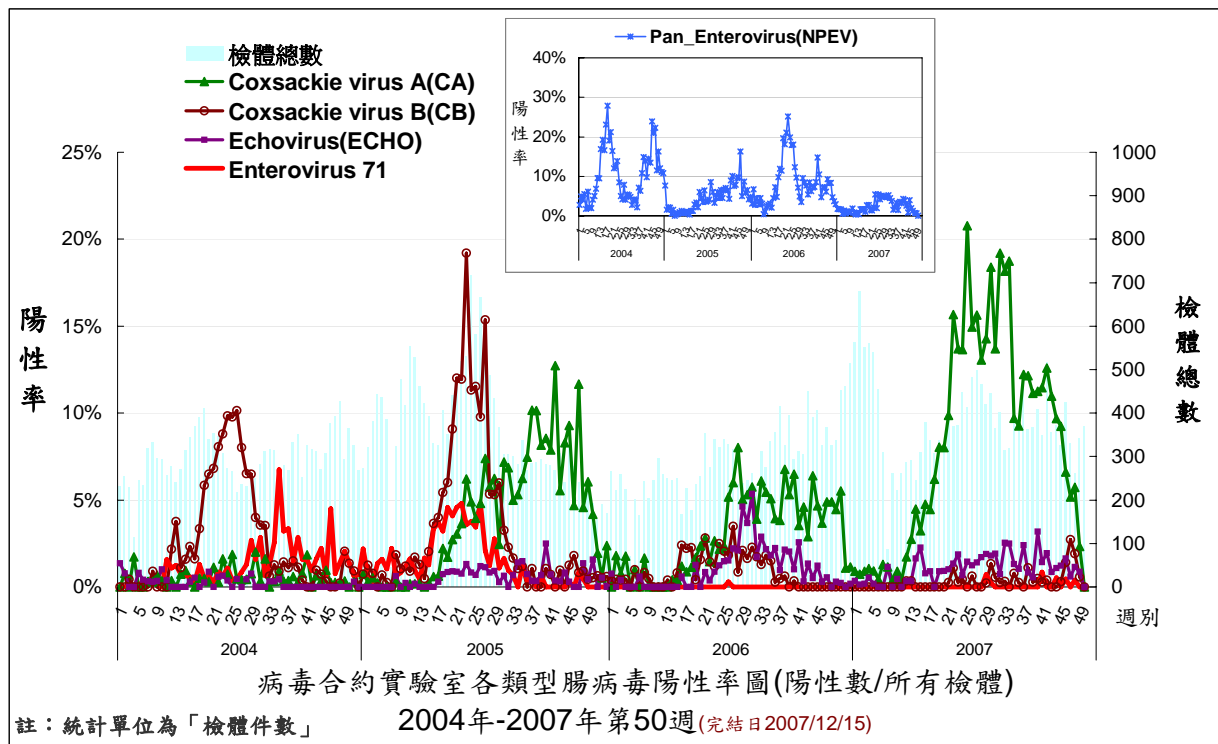
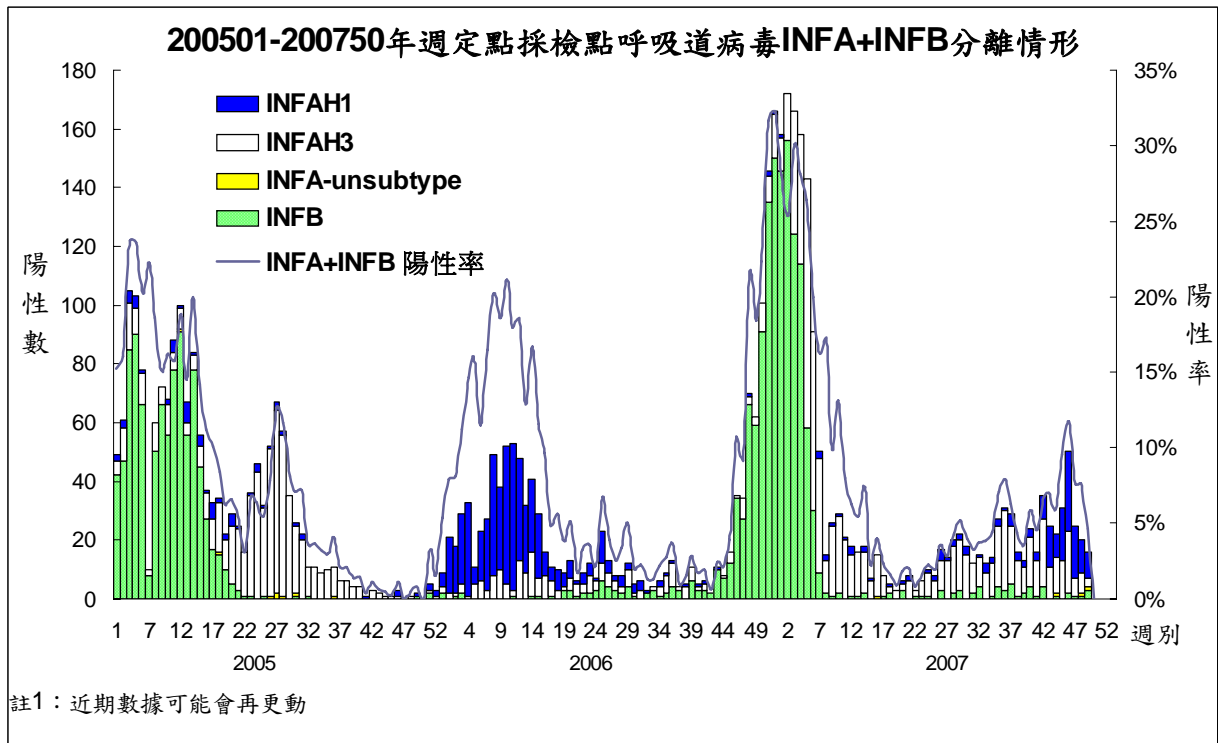
(2006~2007年)期間	2006 1/1~12/31	2007 11/4~11/10 (45週)	2007 11/11~11/17 (46週)	2007 11/18~11/24 (47週)	2007 11/25~12/1 (48週)	2007 12/2~12/8 (49週)	2007 12/9~12/15 (50週)	2007 1/1~12/15
病毒型別								
CA2	51	0	0	0	0	0	0	17
CA4	261	1	1	0	0	0	0	104
CA5	59	1	2	0	0	0	0	32
CA6	0	0	4	2	1	1	0	463
CA9	39	0	0	0	0	0	0	4
CA10	25	5	4	5	2	1	0	427
CA16	61	21	15	10	12	5	0	519
CA24	4	1	2	0	0	0	0	38
CB1	4	0	3	0	0	0	0	7
CB2	115	1	2	2	2	1	0	19
CB3	0	0	0	0	0	0	0	1
CB4	2	0	1	5	2	0	0	23
CB5	0	0	0	2	1	1	0	11
ECHO4	57	0	0	0	0	0	0	13
ECHO6	58	0	0	0	2	1	0	98
ECHO9	26	0	0	0	0	0	0	12
ECHO11	9	0	0	0	0	0	0	2
ECHO30	8	4	7	2	1	2	0	75
ECHO untype	0	0	0	0	0	0	0	2
EV71	1	0	2	0	1	0	0	12
POLIO1	13	0	0	0	0	0	0	14
POLIO2	8	0	0	0	1	0	0	10
POLIO3	5	0	0	0	0	0	0	6
NPEV	1275	13	8	4	2	2	0	460
INFAH1	492	18	27	18	11	9	0	170
INFAH3	238	13	21	6	7	3	0	808
INFA Other	0	0	0	0	0	1	0	3
INFB	663	0	2	1	1	3	0	702
PARAINF1	116	3	2	1	0	1	0	77
PARAINF2	9	5	9	3	5	3	0	92
PARAINF3	124	0	0	2	2	0	0	165
PARAINF4	1	0	1	0	0	0	0	2
ADENO	786	26	31	20	24	8	2	1250
CMV	117	8	4	4	2	0	0	205
HSV1	590	10	12	13	10	7	4	603
HSV2	11	0	0	0	0	0	0	5
RSV	64	1	1	0	0	1	0	82
VZV	0	0	0	0	0	0	0	0
(呼吸道+腸病毒) 病毒總分離數	5292	131	161	100	89	50	6	6533
總檢體數	15292	325	424	329	262	342	370	19028
病毒總分離率	34.61%	40.31%	37.97%	30.40%	33.97%	14.62%	1.62%	34.33%

註1：本表單位為「件數」，依實驗室檢體收件日統計，數據可能會再變動

96.12.18製

註2：NPEV為 Non-Polio Enterovirus。

二、呼吸道病毒／腸病毒檢驗陽性率趨勢圖





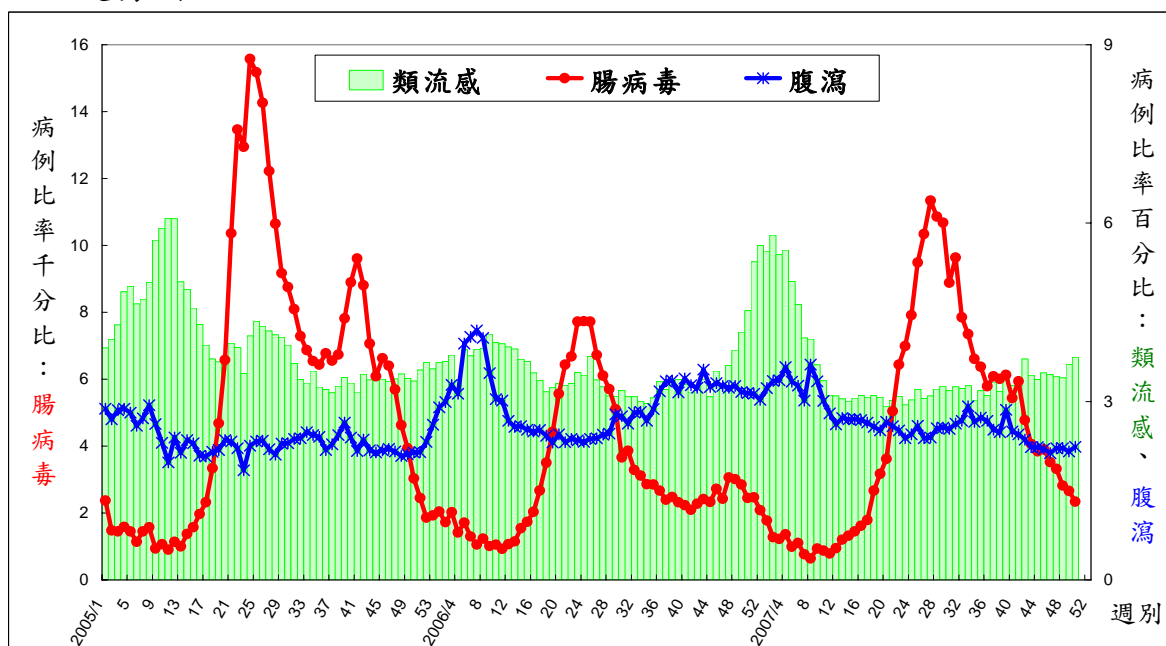
定點醫師監視通報資料

2007 年第 50 週 (2007/12/09~2007/12/15) 疫情摘要

註 1：2007 年第 50 週有 510 家定點醫師通報病例，以下內容均係定點醫師依據臨床診斷所提供資料分析之疫情摘要。以下統計值為病例比率（病例數/總門診數）。

註 2：2007 年定點醫師監視通報項目為：類流感、腹瀉、手足口病/疱疹性咽峽炎。

一、趨勢圖

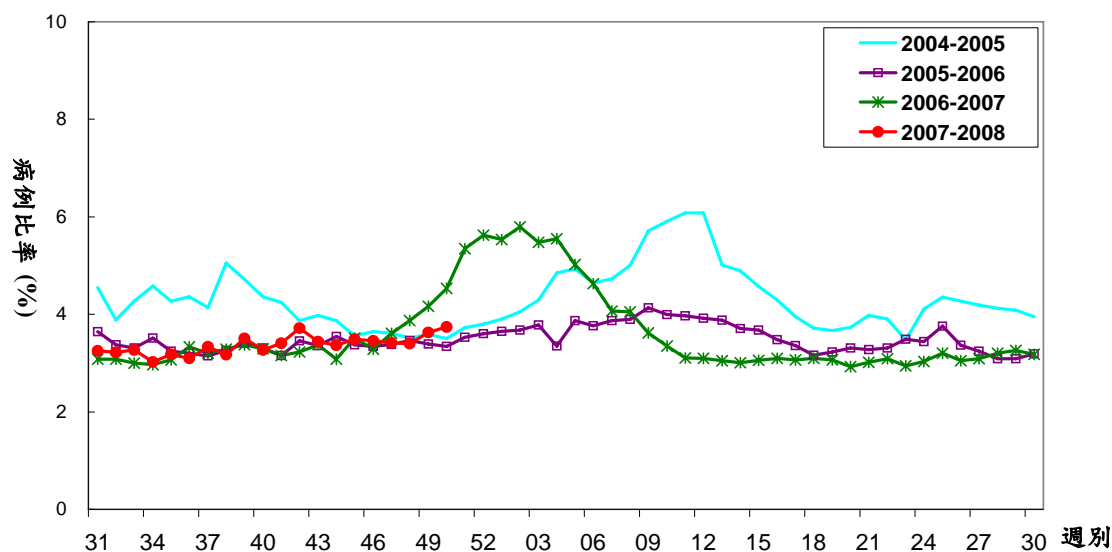


定醫監視疾病病例比率趨勢圖(診所)_2005年~2007年50週(完結日2007/12/15)

註：總門診數大於0之院所資料才列入病例比率統計，2005年第17週以後統計院所數佔90%以上之診所家數，之前平均約為30-50%

台灣地區歷年同期診所定點醫師通報類流感病例比率趨勢圖

2005年第31週~2007年第50週(完結日2007/12/15)



註1：近期數據可能會再更動

註2：總門診數大於0之院所資料才列入病例比率統計，2005年第17週以後統計院所數佔90%以上之診所家數，之前平均約為30-50%

二、重點摘要

I. 類流感(通報定義:突然發病,有發燒(耳溫 $\geq 38^{\circ}\text{C}$)及呼吸道症狀,且有肌肉酸痛或頭痛或極度倦怠感。排除單純性流鼻水、扁桃腺炎與支氣管炎。)

診所定點醫師通報類流感病例比率較前 1 週增加 3.0%，較去年同期低，近 4 週(2007 年第 47-50 週)類流感病例比率(%)為：3.42、3.40、3.63、3.74；與前 1 週比較，中區及南區呈下降，餘四區則呈上升趨勢。

※定點醫師特別反映事項：

1. 台北市信義區葉醫師表示類流感病例數持續增加。
2. 台北市大同區王醫師、大安區王醫師、文山區林醫師、台北縣新莊市王醫師均表示上呼吸道感染病例增加。
3. 桃園縣張醫師、新竹縣彭醫師及苗栗縣吳醫師均表示感冒發燒病例增加許多。
4. 彰化縣埔心鄉鄭醫師反映本週類流感個案有增加，但症狀不嚴重。
5. 嘉義縣大林鎮簡醫師反映本週疑似類流感個案，國中、小學童有增加趨勢。
6. 嘉義縣民雄鄉賴醫師反映本週類流感個案有趨緩趨勢，只有 2 例疑似成人個案較為明顯。
7. 嘉義市東區何醫師反映本週類流感有趨緩趨勢，以免疫力較差之學齡前嬰幼兒及國小學童佔大多數。
8. 嘉義市西區陳醫師反映本週類流感個案有趨緩趨勢，發燒、腰酸背痛、腹瀉，疑似 A 型流感病毒感染個案。
9. 嘉義縣新港鄉陳醫師反映本週一般上呼吸道感染個案，有 1 成係國小學童。
10. 嘉義縣鹿草鄉林醫師反映本週早晚溫差大、過敏性上呼吸道感染有增加趨勢，個案涵蓋各年齡層。
11. 嘉義縣竹崎鄉林醫師反映本週早晚溫差大，一般上呼吸道感染個案有增加趨勢。
12. 高雄市三民區邱醫師反映本週類流感病患每天約 20-30 位，與上週相似。
13. 高雄縣旗山鎮陳醫師反映本週上呼吸道感染患者有 241 位，較上週增加。
14. 澎湖縣侯醫師反映本週無類流感患者，多為上呼吸道感染者(咳嗽)每天約 15 位，較上週減少。
15. 花蓮市葉醫師、楊醫師、台東市何醫師及柯醫師均反映類流感個案增加。

II. 手足口病與疱疹性咽峽炎(通報定義:手足口病-口、手掌、腳掌及/或膝蓋、臀部出現小水泡；疱疹性咽峽炎-發燒、咽部出現小水泡或潰瘍。)

診所定點醫師通報腸病毒病例比率較前 1 週減少 12.0%，較去年同期低。近 4 週(2007 年第 47-50 週)腸病毒病例比率(千分比)為：3.32、2.82、2.66、2.34；與前 1 週比較，除北區呈上升外，餘五區則皆呈下降趨勢；與前 1 週比較，全國手足口病與疱疹性咽峽炎皆呈下降。

※定點醫師特別反映事項：

1. 台中市本週通報多例手足口病個案，分散各診所，症狀屬輕症，有家庭成員相互傳染情形。
2. 嘉義市東區黃醫師反映本週手足口病及疱疹性咽峽炎個案有減少趨勢。
3. 嘉義縣新港鄉張醫師反映本週疱疹性咽峽炎有減少趨勢，年齡層全是學齡前幼兒。
4. 花蓮市葉醫師反映本週手足口病與疱疹性咽峽炎個案增加。

III. 腹瀉(通報定義:每日腹瀉三次以上,合併下列任何一項:嘔吐、發燒、黏液狀或血絲、水瀉。)

診所定點醫師通報腹瀉病例比率較前 1 週增加 3.7%,較去年同期低;近 4 週(2007 年第 47-50 週)腹瀉病例比率(%)為:2.21、2.21、2.16、2.24;與前 1 週比較,中區及東區呈下降,餘四區則呈上升趨勢。

※定點醫師特別反映事項:

1. 台北縣樹林市謝醫師通報腹瀉為感冒症狀病例增加。
2. 台中市西區、北區、北屯區各定醫腹瀉監視,本週就醫人數無異常增加情形。
3. 嘉義縣朴子市吳醫師反映腹瀉個案有增加趨勢,有 2 例疑似輪狀病毒家庭中幼兒相互感染。
4. 嘉義縣新港鄉陳醫師反映本週腹瀉個案有減少趨勢,有 1 成係國小學生,疑似為散發性個案。
5. 嘉義市東區顏醫師反映本週有幾例疑似腹瀉個案,均與感冒病毒合併引起。
6. 高雄市三民區邱醫師反映本週輪狀病毒患者約 50 位,較上週略為增加。
7. 高雄縣鳳山市陳醫師反映本週腹瀉以病毒性腸胃炎患者居多。
8. 花蓮市張醫師及楊醫師均反映本週腹瀉個案增加。

IV. 其他疾病反映事項:

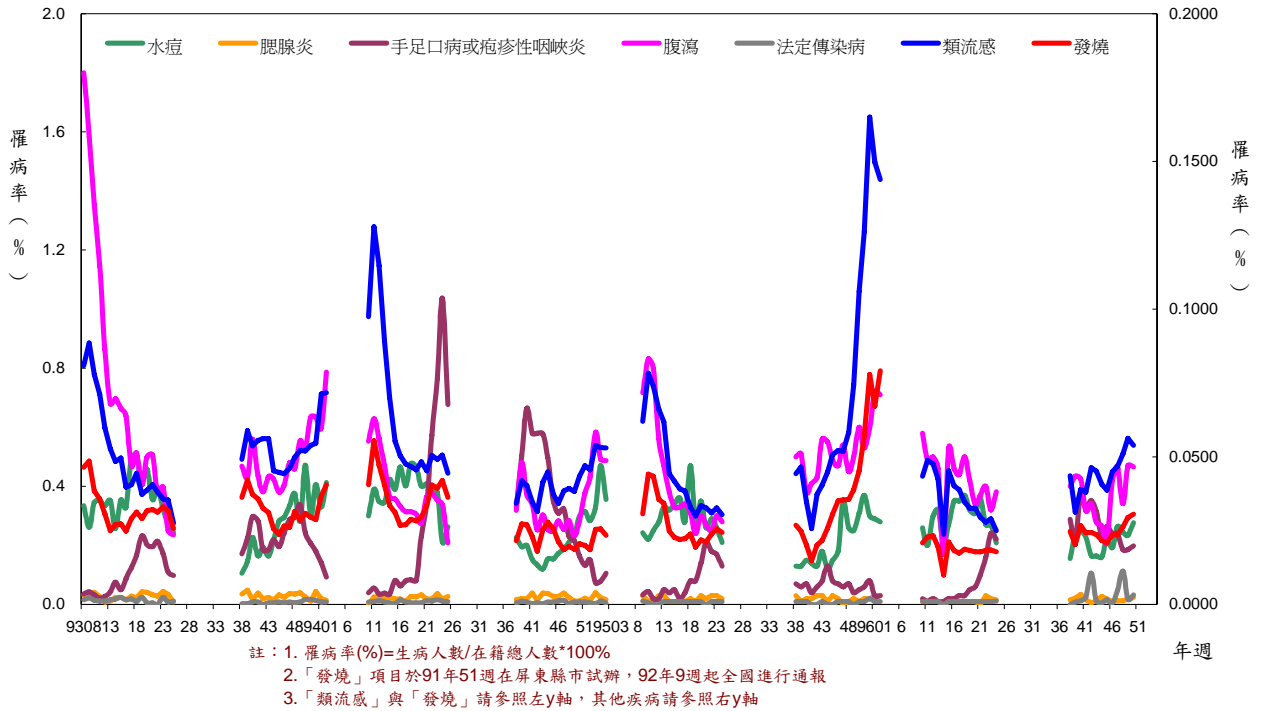
1. 宜蘭縣南澳鄉蔡醫師表示上呼吸道感染、氣喘、過敏症病例增加。
2. 苗栗縣洪醫師表示扁桃腺感染及病毒性腸炎個案增加。
3. 台中縣大甲鎮蔡醫師反映本週咳嗽厲害,黃色濃痰病人明顯增加,有家庭成員相互傳染情形。
4. 嘉義市東區王醫師反映本週早晚溫差變化大,過敏性細支氣管炎有增加趨勢,年齡層有 8 成係學齡前幼兒。
5. 高雄市三民區邱醫師反映本週黴漿菌病患每天約 40 位、腺病毒患者每天約 5 位,較上週增加。
6. 北區、中區、南區定醫通報多起疱疹性齒齦炎、帶狀疱疹、化膿性扁桃腺炎及腺病毒感染等個案。



定點學校傳染病監視通報資料
2007 年第 50 週 (2007/12/09~2007/12/15) 疫情摘要

一、趨勢圖

台灣地區學校傳染病監視通報罹病率歷年趨勢圖--疾病別



二、疾病罹病率

1. 本週總罹病率為 0.94%，較上週 0.95% ↓0.6%。

2. 各項疾病罹病率分析：

疾病名稱	罹病率					生病人數		生病人日數	
	本週 (%)	上週 (%)	較上週變化情形 (%)	較*期望值	較 95 年同期	本週	上週	本週	上週
類流感	0.54	0.56	↓ 4.4	↓ (0.67)	↓ (1.06)	1768	1857	3659	3770
水痘	0.028	0.023	↑ 18.7	↑ (0.021)	↓ (0.031)	91	77	292	254
腮腺炎	0.0024	0.0018	↑ 33.9	↑ (0.0016)	↑ (0.001)	8	6	24	12
腸病毒	0.02	0.019	↑ 7.0	↑ (0.016)	↑ (0.005)	65	61	236	173
腹瀉	0.047	0.047	↓ 0.9	↑ (0.027)	↓ (0.06)	153	155	256	242
發燒	0.31	0.29	↑ 4.0	↑ (0.16)	↓ (0.45)	1006	971	1475	1423

*期望值為前三年當週與前後各二週 (共十五週) 之罹病率平均值

3. 各分局疾病罹病率分析：

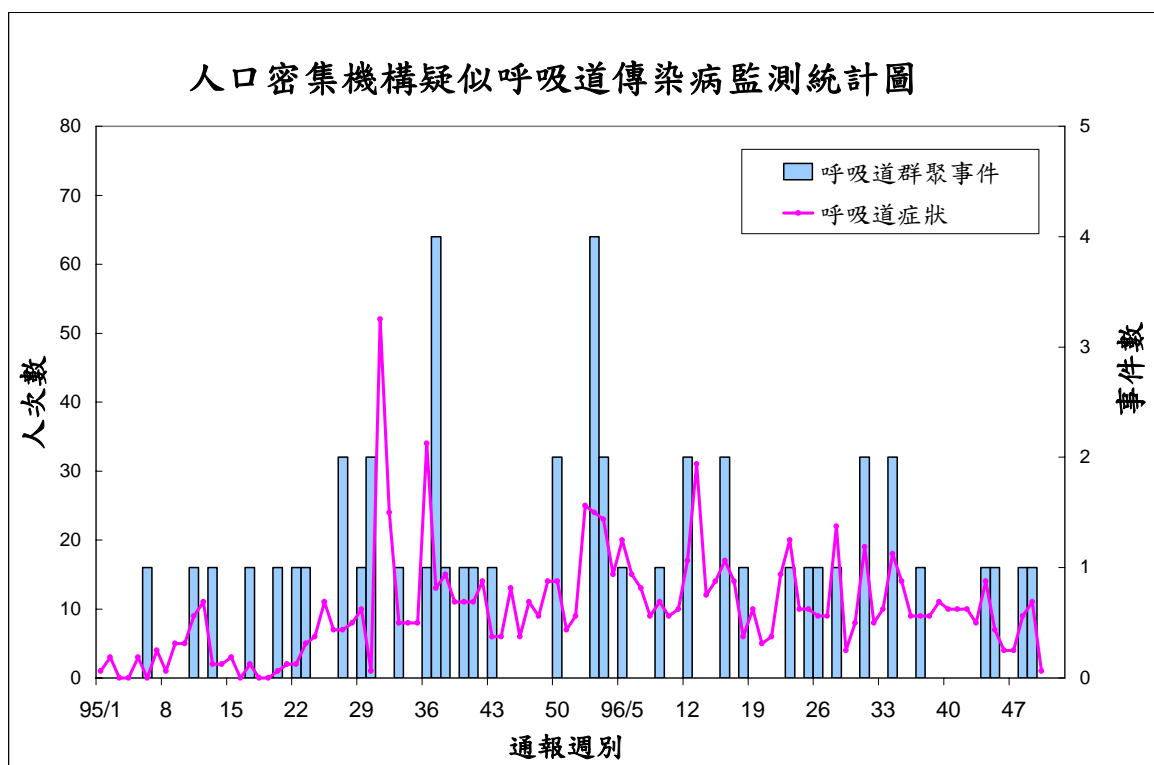
疾病名稱	本週 (%)	較上週變化情形
類流感	0.54	↑：北區、南區 ↓：其餘分區
水痘	0.028	↑：其餘分區 ↓：北區、中區
腮腺炎	0.0024	↑：台北區、北區、高屏區 ↓：南區 持平：中區、東區
腸病毒	0.02	↑：台北區、中區 ↓：北區、南區、高屏區
腹瀉	0.047	↑：北區、高屏區、東區 ↓：台北區、中區、南區
發燒	0.31	↑：其餘分區 ↓：台北區

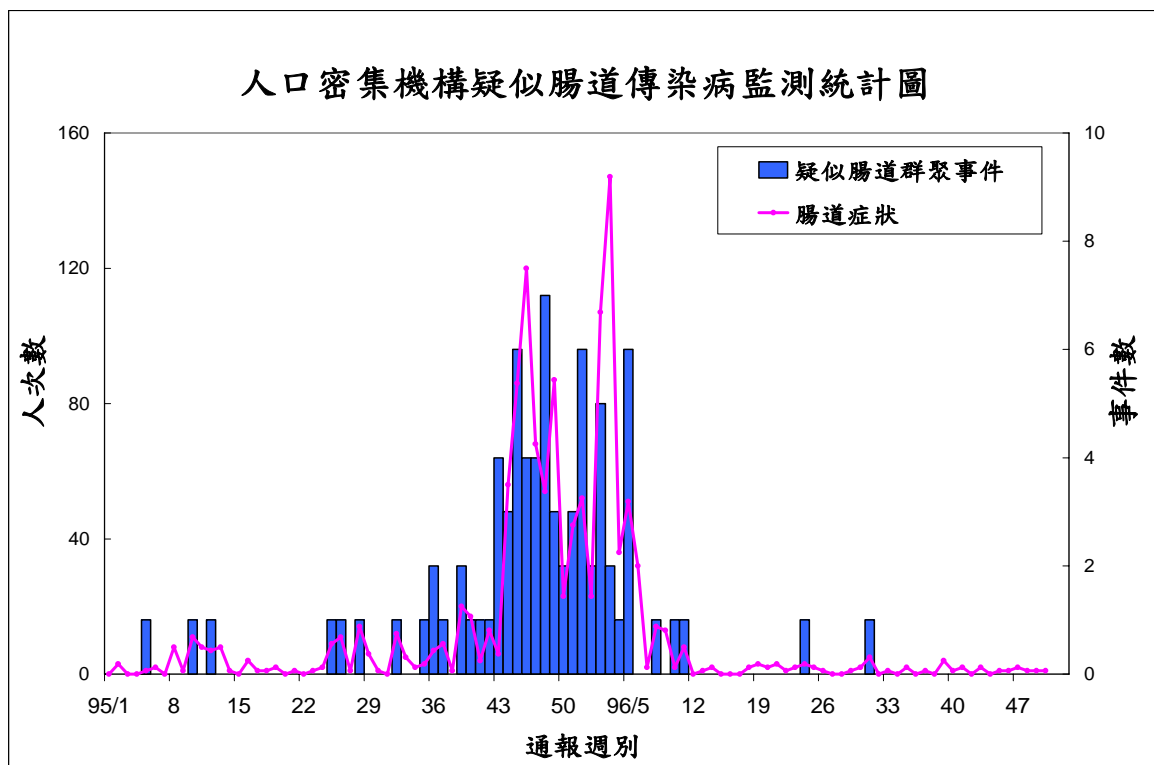


人口密集機構傳染病監視通報資料

2007 年第 50 週 (2007/12/09~2007/12/15) 疫情摘要

一、趨勢圖





二、重點摘要

- 2007 年第 50 週人口密集機構已確認機構數 1831 家，出現呼吸道症狀 1 人次(較前 1 週下降 10 人次)，腸道症狀 1 人次(與前週持平)。
- 本週確認率：100%。
- 人口密集機構傳染病監視—依縣市別統計，分布於 2 個縣市：

縣市	機構數	總人次數	發燒	腹瀉三次
雲林縣	1	1	1	0
花蓮縣	1	1	0	1
總計	2	2	1	1

- 人口密集機構傳染病監視—依機構別統計，分布於 1 類機構中：

機構別	機構數	總人次數	發燒	腹瀉三次
身心障礙	2	2	1	1
總計	2	2	1	1

- 最近兩週群聚事件(2007/12/18 更新)。

通報週別	通報日期	縣市鄉鎮	機構類別	通報人數	發病日期	疑似群聚事件摘要
50	None					
49	961207	台北縣 (三峽鎮)	身心障礙	6	961205- 961206	96.12.07通報6名發燒個案，均就醫，經診斷後其中2名個案為肺炎，另4名個案為A型流感，已採檢，均住院接受治療。



國際疫情

H5N1 流感－緬甸、巴基斯坦、印尼 (WHO, 2007/12/14-15、18)

1. 世界衛生組織 (WHO) 12/14 公布，緬甸衛生部通報該國首例 H5N1 流感病例，患者為東部 Shan 州 Kyaing Tone 鎮的 7 歲女童，於 11 月中旬進行禽類疫情的例行監測中發現，11/21 發病，11/27 住院，現已康復，情況穩定。檢體經仰光的國家實驗室及泰國國家衛生學會檢測呈 H5N1 陽性，並由位於日本東京的 WHO 合作實驗室證實，其發病前一週住家附近有家禽死亡，感染源在調查中。
2. 世界衛生組織 (WHO) 12/15 公布，巴基斯坦衛生部通報繼家禽 H5N1 疫情之撲殺行動後，Peshawar 地區發生 8 例 H5N1 流感疑似病例，其中 1 例康復，另 2 例死亡。檢體經國家實驗室檢測為 H5N1 陽性，正送往 WHO 的 H5 參考實驗室作進一步確認分析。
3. 世界衛生組織 (WHO) 12/18 公布，印尼衛生部先前證實感染 H5N1 流感的 Banten 省 Tangerang 市 47 歲男性，已於 12/13 死亡。印尼迄今累計 115 例，其中 93 例死亡。

禽類禽流感－巴基斯坦、俄羅斯、波蘭、香港、孟加拉、貝南、德國 (OIE、香港政府新聞網, 2007/12/08-13、17)

1. 世界動物衛生組織 (OIE) 12/13 公布，巴基斯坦 12/12 通報 2 處農場 11/27-11/28 共發生 2 起高病原性 H5N1 禽流疫情，包括 Punjab 省 1 起及 North-West Frontier 省 1 起，31,457 隻家禽中，19,657 隻感染死亡，銷毀 11,800 隻，該國今年累計發生 32 起疫情。
2. 世界動物衛生組織 (OIE) 12/13 公布，俄羅斯 12/12 通報 Rostovskaya 地區的 1 處農場 12/01 發生 1 起高病原性 H5N1 禽流疫情，468,164 隻禽鳥中，42,959 隻感染死亡，該國今年累計發生 17 起疫情。
3. 世界動物衛生組織 (OIE) 12/13 公布，波蘭 12/13 通報 Warminsko-Mazurskie 省 2 村 12/12 共發生 2 起 H5N1 高病原性禽流疫情，204 隻家禽中，37 隻死亡，銷毀 167 隻，該國今年累計通報 8 起疫情。
4. 香港漁農自然護理署 12/08 及 12/13 公布，12/03 於屯門檢獲的小白鷺及 12/05 於落馬洲支線濕地彌償區檢獲的蒼鷺，經測試證實對 H5N1 病毒測試呈陽性反應。
5. 世界動物衛生組織 (OIE) 公布，孟加拉 12/17 通報 15 個農場及 21 村 03/15-12/10 共發生 36 起高病原性 H5N1 禽流疫情，首都達卡有 15 起，Rajshahi 區有 19 起，Khulna 區有 1 起，Chittagong 區有 1 起，182,075 隻家禽中，20,690 隻感染死亡，銷毀 143,385 隻。該國今年累計發生 64 起疫情。
6. 世界動物衛生組織 (OIE) 公布，貝南 12/17 通報 Akpro-Misserete 省 1 個村 12/01 發生 1 起高病原性 H5N1 禽流疫情，129 隻家禽中，55 隻感染死亡，銷毀 74 隻，該國今年累計通報 3 起高病原性禽流疫情。
7. 世界動物衛生組織 (OIE) 公布，德國 12/17 通報布蘭登堡 1 處農場 12/14 發生 1 起 H5N1 高病原性禽流疫情，11 隻家禽中，10 隻感染死亡，銷毀 1 隻，該國今年累計發生 268 起疫情。

登革熱—泰國、新加坡、英屬開曼群島、巴西、印尼 (泰國公共衛生部、新加坡衛生部、ProMED, 2007/12/14-18)

1. 泰國公共衛生部 12/14 公布流行病監測報告, 12 月迄今通報 126 例登革熱; 今年累計 59,706 例, 82 例死亡, 病例數以曼谷 6,359 例 (9 例死亡) 最多, 發生率則以 Samut Prakan 省 224.99(每 10 萬人)、Chumphon 省 224.23、Rayong 省 220.47、Nonthaburi 省 210.90 最高。
2. 新加坡衛生部 12/17 公布, 今年第 50 週 (12/09-12/15) 通報 126 例登革熱及 2 例登革出血熱, 高於去年同期 (55 例登革熱及 1 例登革出血熱); 今年累計 8,422 例登革熱及 185 例登革出血熱, 高於去年同期 (2,962 例登革熱及 71 例登革出血熱)。
3. 英屬開曼群島自 10 月迄今共通報 59 例登革熱, 其中 8 例為確定病例, 均為境外移入。
4. 巴西今年至 11 月計有 536,519 人感染登革熱, 其中 1,275 例登革出血熱, 136 例死亡, 病例數較去年高 200,000 例, 歸因於 Mato Grosso do Sul、Parana、Rio de Janeiro 及 Pernambuco 的疫情, 致死率亦由 2002 年(巴西史上最大規模登革熱疫情)的 5.5% 上升至今年的 10.7%。中西部地區疫情最嚴重, 發生率 811 例 (每 10 萬人), 其中 Mato Grosso do Sul 的通報病例占 68%; 其餘地區病例東北部占 26%, 北部通報 46,012 例最低, 東南部上升 35%, 南部增加 827%。
5. 印尼爪哇 Jepara 今年截至 12/10 通報 2,000 餘例登革熱。

WHO 公布之最新**人類禽流感**病例數統計, 如下表:

禽流感一

WHO: 2007/12/14 之人類禽流感病例數統計:

國家	2003		2004		2005		2006		2007		總計	
	確定	死亡	確定	死亡	確定	死亡	確定	死亡	確定	死亡	確定	死亡
亞塞拜然	0	0	0	0	0	0	8	5	0	0	8	5
柬埔寨	0	0	0	0	4	4	2	2	1	1	7	7
中國	1	1	0	0	8	5	13	8	5	3	27	17
吉布地	0	0	0	0	0	0	1	0	0	0	1	0
埃及	0	0	0	0	0	0	18	10	20	5	38	15
印尼	0	0	0	0	20	13	55	45	40	34	115	92
伊拉克	0	0	0	0	0	0	3	2	0	0	3	2
寮國	0	0	0	0	0	0	0	0	2	2	2	2
緬甸	0	0	0	0	0	0	0	0	1	0	1	0
奈及利亞	0	0	0	0	0	0	0	0	1	1	1	1
泰國	0	0	17	12	5	2	3	3	0	0	25	17
土耳其	0	0	0	0	0	0	12	4	0	0	12	4
越南	3	3	29	20	61	19	0	0	7	4	100	46
總計	4	4	46	32	98	43	115	79	77	50	340	208

防疫速訊電子報 9650 期

1. 進入流感季, 請民眾踴躍接種流感疫苗
2. 2007 台北國際旅展 疾管局設「旅遊健康補給站」, 邀您喝咖啡、聊防疫
3. 衛生署疾病管制局邀請外籍專家協助我國多重抗藥性結核病防治
4. 中國再增 1 例 H5N1 流感人類病例
5. 預防狂犬病, 出國旅遊應防範
6. 疾病管制局發布第 49 週重要國際疫訊, 提醒出國民眾注意防範
7. 「防疫有愛 感謝有你」, 2007 年防疫績優單位頒獎

【附錄】本局病毒合約實驗室相關訊息：

疾病管制局病毒合約實驗室定期蒐集各地醫療院所相關檢體，進行腸病毒及流感病毒實驗室監視，以了解相關病毒流行的基因型別、地理分佈及季節性變化，定期回饋檢驗及監測結果供參考外，亦提供傳染病及時預警及防疫政策之參考。

為增加採檢點分佈以提升監測結果的代表性，誠摯邀請各位醫師踴躍參與成為本局合約實驗室的定點採檢醫師，配合本局各合約實驗室相關採檢送驗機制，可獲知季節病毒流行相關訊息，提供診斷參考。如有意願成為本局合約實驗室定點採檢院所者，歡迎與本局各區域合約實驗室

實驗室	姓名	職稱	E-mail	聯絡電話	責任區
三總	盧章智	主任	jil@ndmctsgh.edu.tw	動)	院內檢體、台北縣及軍方醫院檢體
	賴淑吟	助理	jil_lab@ndmctsgh.edu.tw	02-87923311*17288,17284	
台大	高全良	副教授	clkao@ha.mc.ntu.edu.tw	02-23123456*6903	院內檢體、台北市、金門縣及連江縣
	鍾宜穎	研究助理	yiymnt@hotmail.com	02-23123456*6929	
北榮	詹宇鈞	科主任	yjchan@vghtpe.gov.tw	02-28757297	院內檢體、基隆市及宜蘭縣
	蔡正賢	技師	chtsai@vghtpe.gov.tw	02-28712121*2113	
林長	施信如	教授	srshih@mail.cgu.edu.tw	(03)2118800*5497	院內檢體、桃園縣、新竹縣及新竹市
	謝扶嘜	研究助理	cathup@mail.cgu.edu.tw	(03)3281200*8354	
中國	施木青	技術主任	mcsih@mail.cmu.edu.tw	04-22052121*1202-248	院內檢體、苗栗縣及台中市
	劉喬俐 賴靜憶	技術組長	t0160@www.cmuh.org.tw	04-22052121*1935 或04-22052121-1202-308	
中榮	王約翰	部主任	shengw@vghtc.gov.tw	04-23592525轉5700	院內檢體、台中縣及南投縣(不含定醫)
	陳輝帆	醫檢師	hui.fan@msa.hinet.net	04-23592525*4557	
彰基	林正修	主任	97688@cch.org.tw	04-7238595*5930	院內檢體、彰化縣及雲林縣
	林奇勇	組長	d6870@cch.org.tw	04-7238595*5939	
成大	王貞仁	主持人	jrwang@mail.ncku.edu.tw	06-2353535*5786 或2653	院內檢體、嘉義縣(市)、台南縣(市)
	陳筱婷	研究助理	asdzxc119119@yahoo.com	06-2353535*2653	
高榮	劉永慶	主任	ycliu@vghks.gov.tw	07-3422121*2029	院內檢體、高雄市
	黃采菽	技師	tshuang@isca.vghks.gov.tw	07-3422121*6024	
高長	邢福柳	部主任	eng6166@ms8.hinet.net	07-7317123*2161	院內檢體、高雄縣
	尤慧玲	組長	youhling@adm.cgmh.org.tw	07-7317123*2161 或2568	
高醫	林貴香	教授	kuhsli@ms3.hinet.net	07-3121101-7248	院內檢體、屏東縣及澎湖縣
	柯冠銘	助理	mirage-ke@yahoo.com	07-3121101-7249	
慈濟	陳立光	教授	lkc@tzuchi.com	03-85618255*2090	院內檢體、花蓮縣及台東縣
	廖梅華	助理	clk@mail.tcu.edu.tw	03-85618255*2090	
中山	陳志豪	老師	chiho@csmu.edu.tw	04-24730022*11632	院內檢體、南投縣
	紀有財	醫檢師	cshb046@csh.org.tw	04-24730022*11636	

或疾病管制局研究檢驗中心郭禮文（電話：02-26531366、傳真：02-27889890、e-mail：afef@cdc.gov.tw）聯繫，疾病管制局由衷感謝您的協助。

疾病管制局病毒合約實驗室相關資料詳見本局網站（網址為：
http://www.cdc.gov.tw/index_info.asp?p_data_id_2=331&act=init）

定點監視週報

原刊名：定醫監視週報（2005年7月15日更名）週刊

編者：行政院衛生署疾病管制局

總編輯：郭旭崧

主審：周志浩

主編群：曾淑慧、張筱玲

編輯群1：孫芝佩、蔡佳倫、許玉芬、黃湘芸

編輯群2：曾寶慧、于德榮、廖碧嬋、何玉嫻、周郁芳、高梅春

出版機關：行政院衛生署疾病管制局

地址：台北市林森南路6號

電話：(02) 2395-9825

網址：<http://www.cdc.gov.tw>

印刷：九易數碼科技印刷公司

出版日期：2007年12月21日

創刊日期：2005年07月15日

定醫免付費專線：0800-880-995

定醫免付費傳真：0800-881-995

歡迎定點醫師來電提供建議

電子出版品說明：本刊同時登載於行政院衛生署疾病管制局網站

定價：每期新台幣85元

長期訂戶一年五十二期 新台幣1300元 請洽三民書局（郵資另計）

經銷處

台北

五南文化師大店 地址：106 台北市師大路 129 號 B1F 電話：(02)23684985

國家書坊 地址：台北市八德路三段 10 號 電話：(02)25781515 轉 643

三民書局 地址：台北市重慶南路一段 61 號 電話：(02)23617511

台中

五南文化台中總店 地址：400 台中市中山路 2 號 電話：(04)2260330

沙鹿店 地址：433 台中縣沙鹿鎮中正街 77 號 電話：(04)26631635

逢甲店 地址：407 台中市逢甲路 218 號 電話：(04)27055800

嶺東書坊 地址：408 台中市南屯區嶺東路 1 號 電話：(04)23853672

彰化

新進圖書廣場 地址：彰化市光復路 177 號 電話：(04)7252792

高雄

五南文化高雄一店 地址：800 高雄市中山一路 290 號 電話：(07)2351960

復興店 地址：800 高雄市復興一路 42 號 電話：(07)2265968

青年書局 地址：高雄市青年一路 141 號 電話：(07)3324910

屏東

五南文化屏東店 地址：900 屏東市民族路 104 號 2F 電話：(07)2265968

網路書店：國家書坊網路書店網址：<http://www.govbooks.com.tw/>

GPN：2009404139

ISSN 1817-647X



防疫視同作戰·團結專精實幹

網址：<http://www.cdc.gov.tw>

民眾疫情通報及諮詢服務專線

1922

牽手護台灣，加入聯合國

UN for Taiwan, Peace Forever

ISSN 1817-647X



9 771817 647009

GPN : 2009404139

定價：新台幣 85 元