

ISSN 1817-647X

定點監視週報

週刊
第 3 卷第 51 期

行政院衛生署疾病管制局

2007 年 12 月 28 日

本期內容 2007 年第 51 週 (12/16-12/22)



訊息交流：	
疾病管制局發布第 51 週重要國際疫訊，提醒出國民眾注意防範、有危險行為者，捐血觸法、公費流感疫苗使用率已逾 8 成 4，預計 12 月底有部分縣市將用罄	1
實驗室檢驗：病毒性合約實驗室檢驗結果	3
定點醫師監視資料	5
定點學校傳染病監視資料	8
人口密集機構監視資料	9
國際疫情	11
防疫速訊 9651 期	12

因應登革熱疫情，請對就醫病患加強旅遊史之詢問，尤其對曾至台南縣市、高雄縣市活動或東南亞入境之病患應提高警覺，各定點醫師若有發現疑似登革熱個案請加強通報。相關之登革熱防治措施，請至疾病管制局全球資訊網「登革熱專區」，網址 http://www.cdc.gov.tw/index_info_info.asp?data_id=2996

為響應環保並加速資訊傳遞，若您願意由紙本郵寄改為 E-mail 方式收取本刊物，請電話或傳真告知本局第五組蔡佳倫小姐。電話：0800-880995；傳真：0800-881995

有意願參與本局病毒合約實驗室之定點採檢醫師者，請參閱 p.13 訊息。

訊 息 交 流

1. 「學校監視傳染病監視通報系統」敬請配合持續通報：

參加「學校傳染病監視通報系統」之各國民小學，96 學年度第一學期截止通報日為 97 年 01 月 11 日 (第 2 週)，另 96 學年度第二學期通報期間為 97 年 02 月 25 日 (第 9 週) 至 97 年 06 月 15 日 (第 24 週)。

2. 中華民國 96 年 05 月 30 日公告指定傳染病「新型流行性感冒」名稱修正為「H5N1 流感」，並歸類為第一類傳染病，旨揭疾病之病例定義及防治措施，將隨時依世界衛生組織公布訊息及國內防疫需要更新，相關訊息請洽本局網站查詢。

<http://www.cdc.gov.tw>

3. 疾病管制局發布第 51 週重要國際疫訊，提醒出國民眾注意防範

疾病管制局依傳染病防治法第八條第二項發布今年第 51 週重要國際疫情及相關警示，提醒欲前往相關地區的民眾，應注意相關防範措施。

一、亞洲地區：

1. 巴基斯坦—禽類禽流感、人類禽流感：(1)世界動物衛生組織 12/13 公布，巴基斯坦 12/12 通報 2 處農場 11/27-11/28 共發生 2 起高病原性 H5N1 禽流感疫情，該國今年累計發生 32 起疫情。(2)世界衛生組織 12/15 公布，巴基斯坦衛生部通報繼家禽 H5N1 疫情之撲殺行動後，Peshawar 地區發生 8 例 H5N1 流感疑似病例，其中 1 例康復，另 2 例死亡。檢體經國家實驗室檢測為 H5N1 陽性，正送往 WHO 的 H5 參考實驗室作進一步確認分析。
2. 印尼—人類禽流感：世界衛生組織 12/18 公布，印尼衛生部先前證實感染 H5N1 流感的 Banten 省 Tangerang 市 47 歲男性，已於 12/13 死亡。印尼迄今累計 115 例，其中 93 例死亡。

- 3.孟加拉—禽類禽流感：世界動物衛生組織公布，孟加拉 12/17 通報 15 個農場及 21 村 03/15-12/10 共發生 36 起高病原性 H5N1 禽流感疫情。該國今年累計發生 64 起疫情。
- 4.新加坡—登革熱：新加坡衛生部 12/17 公布，今年第 50 週（12/09-12/15）通報 126 例登革熱及 2 例登革出血熱；今年累計 8,422 例登革熱及 185 例登革出血熱，高於去年同期（2,962 例登革熱及 71 例登革出血熱）。

二、歐洲地區：

- 1.俄羅斯—禽類禽流感：世界動物衛生組織 12/13 公布，俄羅斯 12/12 通報 Rostovskaya 地區的 1 處農場 12/01 發生 1 起高病原性 H5N1 禽流感疫情，該國今年累計發生 17 起疫情。
- 2.波蘭—禽類禽流感：世界動物衛生組織公布，波蘭 12/18 通報 Warminsko-Mazurskie 省 1 個村 12/16 發生 1 起 H5N1 高病原性禽流感疫情，該國今年累計通報 9 起高病原性禽流感疫情。
- 3.德國—禽類禽流感：世界動物衛生組織公布，德國 12/17 通報布蘭登堡 1 處農場 12/14 發生 1 起 H5N1 高病原性禽流感疫情，該國今年累計發生 268 起疫情。

三、非洲地區：

貝南—禽類禽流感：世界動物衛生組織公布，貝南 12/17 通報 Akpro-Misserete 省 1 個村 12/01 發生 1 起高病原性 H5N1 禽流感疫情，該國今年累計通報 3 起高病原性禽流感疫情。

5. 有危險行為者，捐血觸法

衛生署疾病管制局於 12/27 完成愛滋病毒基因序列比對，證實發現今（96）年第一起捐血者輸血感染愛滋病毒案例。該局再次鄭重呼籲民眾，目前全台灣有 10 家匿名篩檢醫院提供免費服務，愛滋病毒感染初期，約有 6-12 週的空窗期，故切勿以捐血方式檢驗自身是否感染愛滋病毒，以免造成於愛滋病毒感染之空窗期捐血因而危害受血者感染之憾事。

該局追蹤上述感染愛滋病毒之捐血者，僅於 96 年 11 月由捐血中心通報，經疫調發現其感染的危險因子為男性間行為，該名患者共有 6 次捐血行為，近期內捐血日期分別為：96 年 11 月（發現感染愛滋病毒）血品已棄未使用、96 年 7 月、96 年 3 月，衛生局人員已回溯追蹤當時之受血者，其中 96 年 7 月之受血者，計 3 名，1 名於 12 月初因疾病死亡，2 名存活性者確定感染愛滋病毒，且經過病毒基因序列比對，已證實確由輸用該名感染者 96 年 7 月所捐之空窗期血液導致感染；另 96 年 3 月之 2 名受血者均因病死亡，依愛滋病毒空窗期推估，個案 91 年更早期捐血之血品應無感染之虞。累積至今國內發生輸血感染愛滋病毒之個案共 18 例。

6. 公費流感疫苗使用率已逾 8 成 4，預計 12 月底有部分縣市將用罄

根據衛生署疾病管制局的統計，公費流感疫苗全國目前流感疫苗結存量約為 45 萬劑，自 12/01 以來，疫苗的使用率每週以約 0.4 成幅度增加，截至 12/18 累積使用率逾 8 成 4，預計 12 月底各地結存量將逐漸出現用罄狀況，有意願接種的民眾，可先洽詢各地合約院所疫苗存量後前往接種，以免白跑一趟。

疾管局表示為了於流感疫情來臨前，使流感疫苗都能有效使用，除提供一般民眾使用外，各縣市亦因地制宜，提供有需要的機關及團體施打的服務，以提高疫苗之使用性。

該局呼籲，全球目前已陸續進入流感流行季節，接種疫苗是預防流感最有效的方法，為維護自身與家人的健康，民眾應主動接種疫苗，尤其家中有較年幼之幼兒，家長們更應特別積極；而年假將至，國人規劃國內外旅遊計畫時，應將提前接受疫苗注射視為重要之行前準備，以防範流感的侵襲，影響了旅遊、探親時的好興致。

針對以上疫情資訊，若有相關衛教及防治問題，可至疾病管制局網頁 <http://www.cdc.gov.tw> 查詢，或可撥打疫情通報及諮詢專線（1922）。



實驗室檢驗

一、呼吸道病毒／腸病毒監測檢體檢驗結果

1. 檢體來源：(1) 合約實驗室所在醫學中心之醫院門診、急診及住院病人 (2) 定點採檢點之門診病人。

2. 合約實驗室檢驗結果：

呼吸道病毒：實驗室監測 2007 年第 46-51 週之採檢定醫檢體，病毒分離以檢出 INFAH1 最多(INFAH1 較前一陣子明顯增多)，其次為INFAH3；其他呼吸道病毒則以Adenovirus及HSV (Herpes simplex virus)為主。

腸病毒：實驗室監測 2007 年第 46-51 週之採檢定醫檢體，病毒分離流行株前 3 名排名順序為：CA16、ECHO30、CA10。

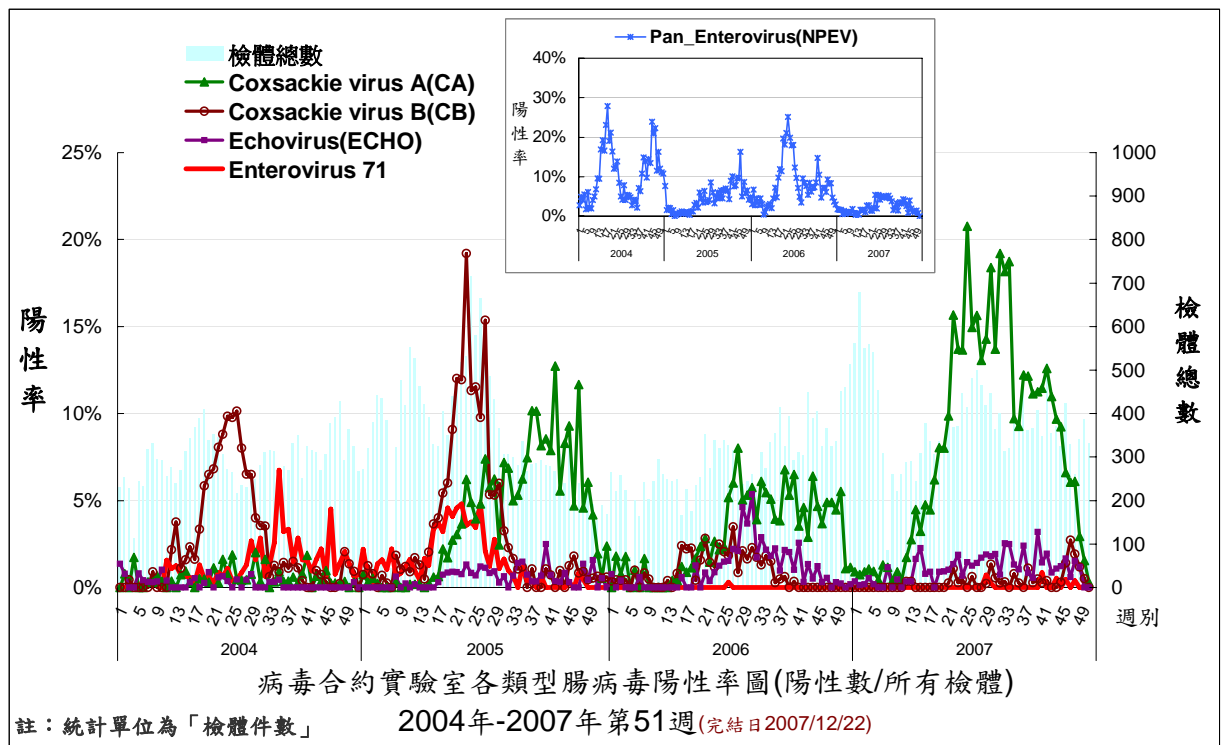
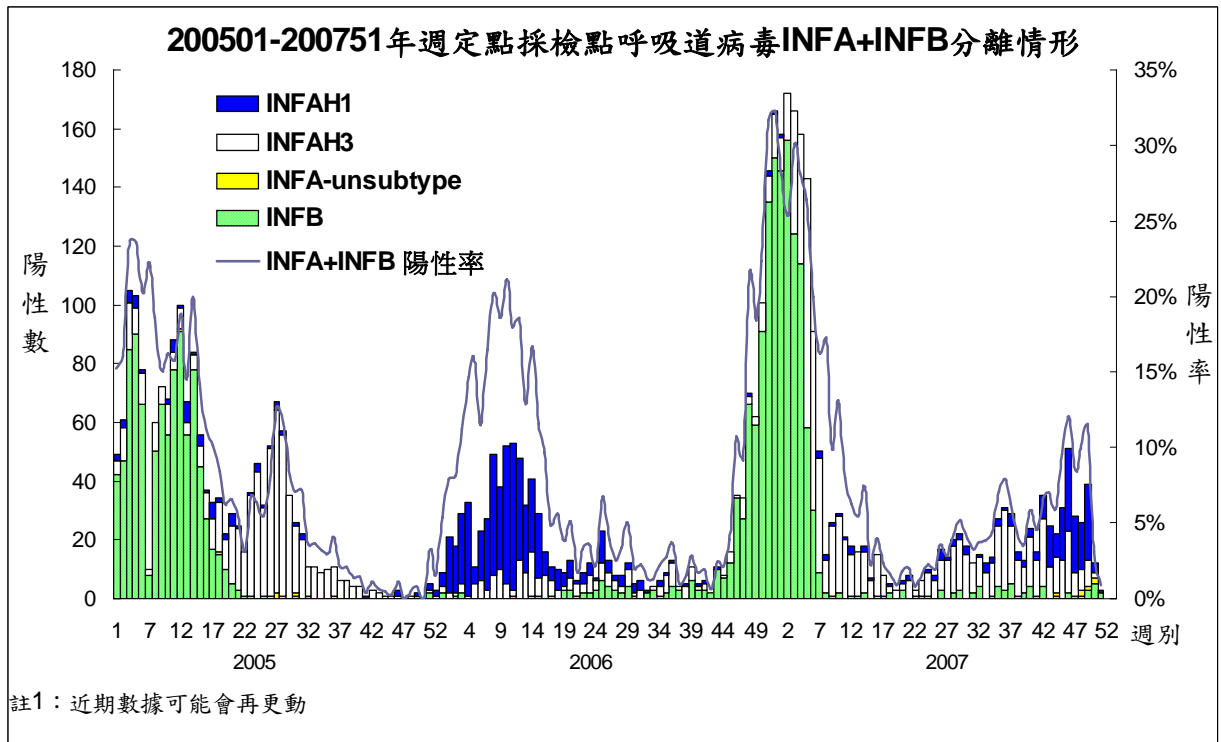
(2006~2007年)期間	2006 1/1~12/31	2007 11/11~11/17 (46週)	2007 11/18~11/24 (47週)	2007 11/25~12/1 (48週)	2007 12/2~12/8 (49週)	2007 12/9~12/15 (50週)	2007 12/16~12/22 (51週)	2007 1/1~12/22
病毒型別								
CA2	51	0	0	0	0	0	0	17
CA4	261	1	0	0	0	0	0	104
CA5	59	2	0	1	0	0	0	33
CA6	0	4	2	1	1	0	0	463
CA9	39	0	0	0	0	0	0	4
CA10	25	4	6	2	1	0	0	428
CA16	61	15	12	12	8	6	1	531
CA24	4	2	0	0	0	0	0	38
CB1	4	3	0	0	0	0	0	7
CB2	115	2	2	2	1	0	0	19
CB3	0	0	0	0	0	0	0	1
CB4	2	1	5	2	2	1	0	26
CB5	0	0	2	1	1	1	0	12
ECHO4	57	0	0	0	0	0	0	13
ECHO6	58	0	0	2	1	0	0	98
ECHO9	26	0	0	0	0	0	0	12
ECHO11	9	0	0	0	0	0	0	2
ECHO30	8	7	2	2	3	0	0	77
ECHO untype	0	0	0	0	0	0	0	2
EV71	1	2	0	1	0	0	0	12
POLIO1	13	0	0	0	0	0	0	14
POLIO2	8	0	0	1	0	0	0	10
POLIO3	5	0	0	0	0	0	0	6
NPEV	1275	8	4	3	5	3	0	467
INFAH1	492	28	19	16	26	3	1	198
INFAH3	238	21	8	7	9	2	0	818
INFA Other	0	0	0	2	1	2	0	7
INFB	663	2	1	1	3	5	2	709
PARAINF1	116	2	1	0	2	3	0	81
PARAINF2	9	9	3	5	6	3	0	98
PARAINF3	124	0	2	2	0	0	1	166
PARAINF4	1	1	0	0	0	0	0	2
ADENO	786	31	21	25	19	15	4	1280
CMV	117	4	5	2	1	0	0	207
HSV1	590	12	13	10	9	15	4	620
HSV2	11	0	0	0	0	0	0	5
RSV	64	1	0	0	1	0	0	82
VZV	0	0	0	0	0	0	0	0
(呼吸道+腸病毒) 病毒總分離數	5292	162	108	100	100	59	13	6669
總檢體數	15292	423	330	262	342	388	333	19379
病毒總分離率	34.61%	38.30%	32.73%	38.17%	29.24%	15.21%	3.90%	34.41%

註1：本表單位為「件數」，依實驗室檢體收件日統計，數據可能會再變動

98.12.25製

註2：NPEV為 Non-Polio Enterovirus。

二、呼吸道病毒／腸病毒檢驗陽性率趨勢圖





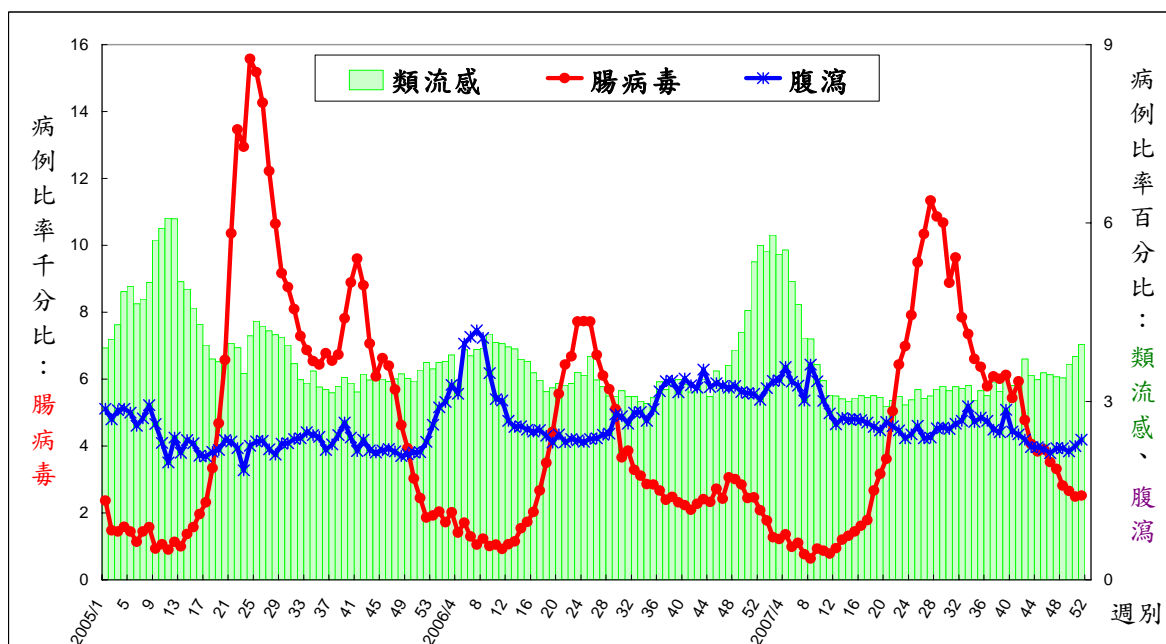
定點醫師監視通報資料

2007 年第 51 週 (2007/12/16~2007/12/22) 疫情摘要

註 1：2007 年第 51 週有 510 家定點醫師通報病例，以下內容均係定點醫師依據臨床診斷所提供資料分析之疫情摘要。以下統計值為病例比率（病例數/總門診數）。

註 2：2007 年定點醫師監視通報項目為：類流感、腹瀉、手足口病/疱疹性咽峽炎。

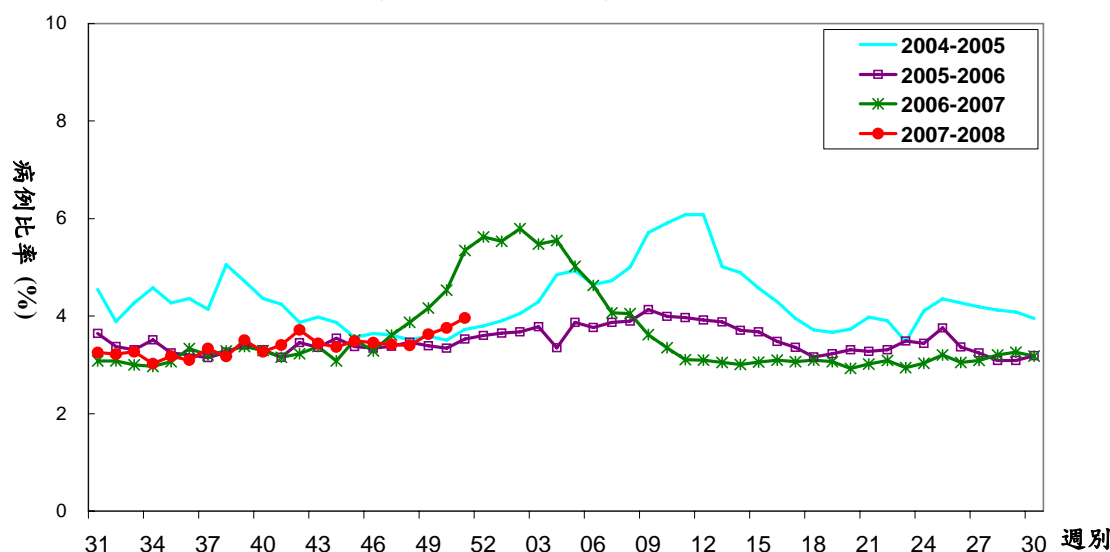
一、趨勢圖



定醫監視疾病病例比率趨勢圖(診所)_2005年~2007年51週(完結日2007/12/22)

註：總門診數大於0之院所資料才列入病例比率統計，2005年第17週以後統計院所數佔90%以上之診所家數，之前平均約為30-50%

台灣地區歷年同期診所定點醫師通報類流感病例比率趨勢圖 2005年第31週~2007年第51週(完結日2007/12/22)



註1：近期數據可能會再更動

註2：總門診數大於0之院所資料才列入病例比率統計，2005年第17週以後統計院所數佔90%以上之診所家數，之前平均約為30-50%

二、重點摘要

I. 類流感(通報定義:突然發病,有發燒(耳溫 $\geq 38^{\circ}\text{C}$)及呼吸道症狀,且有肌肉酸痛或頭痛或極度倦怠感。排除單純性流鼻水、扁桃腺炎與支氣管炎。)

診所定點醫師通報類流感病例比率較前 3 週平均值增加 10.2%，較去年同期低，低於該週期望值，近 4 週（2007 年第 48-51 週）類流感病例比率(%)為：3.40、3.63、3.76、3.96；與前 3 週平均值比較，六區皆呈上升。

※定點醫師特別反映事項：

1. 台北縣三重市陳醫師、基隆市七堵區廖醫師反映類流感病例增加，應已開始流行。
2. 桃園縣張醫師、新竹縣彭醫師、苗栗縣吳醫師均表示感冒發燒病例增加許多。
3. 新竹市邱醫師表示類流感個案微幅增加。
4. 苗栗縣洪醫師表示類流感病例增多約 2 成。
5. 台中縣豐原市林醫師反映本週類流感個案有增加，症狀為發燒 38.5°C 以上、全身痠痛，但病程不嚴重約 3-5 天痊癒。
6. 嘉義縣新港鄉陳醫師反映本週類流感個案有增加趨勢，發燒、畏寒、腰酸背痛等症狀，疑似是 A 型流感病毒引起。
7. 嘉義市東區何醫師反映本週類流感有增加趨勢，學齡前嬰幼兒佔大多數。
8. 嘉義市東區孫醫師反映本週類流感個案有稍增加趨勢，尤其是年齡層較小之嬰幼兒及國小學童增加較為明顯。
9. 嘉義市東區王醫師反映本週早晚溫差變化大，疑似過敏性細支氣管炎有增加趨勢，年齡層有 7 成係國中、小學學童為主。
10. 高雄市三民區邱醫師反映本週類流感病患每天約 20-40 位，較上週略升。
11. 高雄縣旗山鎮陳醫師反映本週上呼吸道感染患者有 242 位，與上週相似。
12. 高雄縣鳳山市陳醫師反映本週上呼吸道感染患者有增加現象，大都是伴隨有病毒性腸胃炎症狀。
13. 花蓮市場醫師及台東市顏醫師均反映類流感個案增加。

II. 手足口病與疱疹性咽峽炎(通報定義:手足口病-口、手掌、腳掌及/或膝蓋、臀部出現小水泡；疱疹性咽峽炎-發燒、咽部出現小水泡或潰瘍。)

診所定點醫師通報腸病毒病例比率較前 3 週平均值減少 5.1%，較去年同期高，低於該週期望值。近 4 週（2007 年第 48-51 週）腸病毒病例比率(千分比)為：2.82、2.66、2.48、2.52；與前 3 週平均值比較，北區、中區及南區呈上升，餘三區則皆呈下降；全國手足口病與疱疹性咽峽炎皆呈下降。

※定點醫師特別反映事項：

1. 苗栗縣詹醫師表示手足口病個案略為增加，可能受暖冬影響，多為克沙奇 A10 及 A16 病例，腹瀉病例除諾羅病毒外，仍受一般腸病毒影響。
2. 南投縣、台中縣本週通報多例手足口病個案，另南投縣通報多例疱疹性咽峽炎個案，分散各診所，症狀屬輕症，有家庭成員相互傳染情形。
3. 嘉義縣朴子市王醫師本週有 6 例疱疹性咽峽炎個案，有 1 例為國小一年級學童，其餘為 2-3 歲學齡前幼兒。
4. 嘉義縣新港鄉張醫師反映本週疱疹性咽峽炎有減少趨勢，有 1 例是自家兄弟相互感染。
5. 台南市北區葉醫師反映本週手足口病個案有增加趨勢。
6. 花蓮市張醫師及台東市蔡醫師均反映手足口病與疱疹性咽峽炎個案增加。

III. 腹瀉(通報定義:每日腹瀉三次以上,合併下列任何一項:嘔吐、發燒、黏液狀或血絲、水瀉。)

診所定點醫師通報腹瀉病例比率較前 3 週平均值增加 6.8%,較去年同期低,低於該週期望值;近 4 週(2007 年第 48-51 週)腹瀉病例比率(%)為:2.21、2.16、2.25、2.36;與前 3 週平均值比較,六區皆呈上升。

※定點醫師特別反映事項:

1. 宜蘭縣羅東鎮洪醫師反映腹瀉病例增加,疑似諾羅病毒腸胃炎。
2. 新竹市邱醫師表示腹瀉個案微幅增加。
3. 嘉義縣朴子市吳醫師反映腹瀉個案有趨緩趨勢,有 1 起疑似輪狀病毒家庭幼兒相互感染。
4. 嘉義縣民雄鄉賴醫師反映本週腹瀉個案有趨緩趨勢,只有 1 起家庭小孩疑似輪狀病毒相互感染。
5. 嘉義縣大林鎮簡醫師反映本週腹瀉個案有增加趨勢,有 6-7 成合併呼吸道症狀。
6. 嘉義縣竹崎鄉林醫師反映腹瀉個案有增加趨勢,有 7-8 成合併呼吸道症狀,發燒、嘔吐、水瀉為主要症狀。
7. 高雄市三民區邱醫師反映本週輪狀病毒患者約 20 位,較上週減少。
8. 高雄縣旗山鎮陳醫師本週通報多例腹瀉個案。
9. 高雄縣鳳山市洪醫師反映本週腹瀉患者有增加趨勢。
10. 花蓮市張醫師及楊醫師均反映腹瀉個案增加。

IV. 其他疾病反映事項:

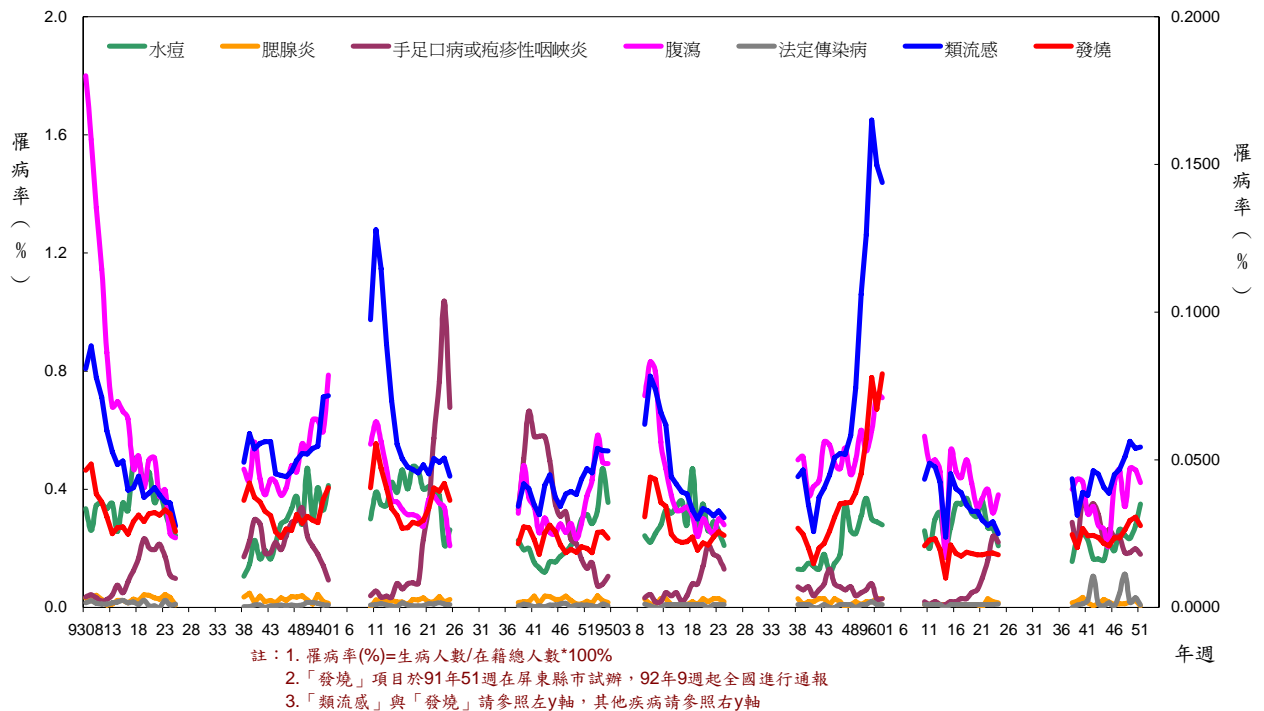
1. 台北市北投區朱醫師、文山區鍾醫師、宜蘭市李醫師均表示感冒病例增加,尤其以青壯年居多。
2. 苗栗縣洪醫師表示扁桃腺感染及病毒性腸炎個案增加。
3. 新竹縣彭醫師表示典型流感發燒很久的病人並不多。
4. 高雄市三民區邱醫師反映本週腺病毒患者每天約 20 位,較上週增加。
5. 北區、中區、南區定醫通報多起疱疹性齒齦炎、帶狀疱疹、化膿性扁桃腺炎、皮下膿瘍、蕁麻疹及腺病毒感染等個案。



定點學校傳染病監視通報資料
2007 年第 51 週 (2007/12/16~2007/12/22) 疫情摘要

一、趨勢圖

台灣地區學校傳染病監視通報罹病率歷年趨勢圖--疾病別



二、疾病罹病率

1. 本週總罹病率為 0.92%，較上週 0.94% ↓3.1%。

2. 各項疾病罹病率分析：

疾病名稱	罹病率					生病人數		生病人日數	
	本週 (%)	上週 (%)	較上週變化情形 (%)	較*期望值	較 95 年同期	本週	上週	本週	上週
類流感	0.54	0.54	↑ 0.7	↓ (0.76)	↓ (1.26)	1784	1768	3572	3659
水痘	0.035	0.028	↑ 26.2	↑ (0.023)	↓ (0.037)	115	91	411	292
腮腺炎	0.0006	0.002	↓ 75	↓ (0.0015)	↓ (0.002)	2	8	3	24
腸病毒	0.018	0.02	↓ 9.4	↑ (0.014)	↑ (0.006)	59	65	192	236
腹瀉	0.042	0.047	↓ 9.3	↑ (0.029)	↓ (0.05)	139	153	243	256
發燒	0.28	0.31	↓ 9.7	↑ (0.17)	↓ (0.57)	910	1006	1346	1475

*期望值為前三年當週與前後各二週（共十五週）之罹病率平均值

3. 各分局疾病罹病率分析：

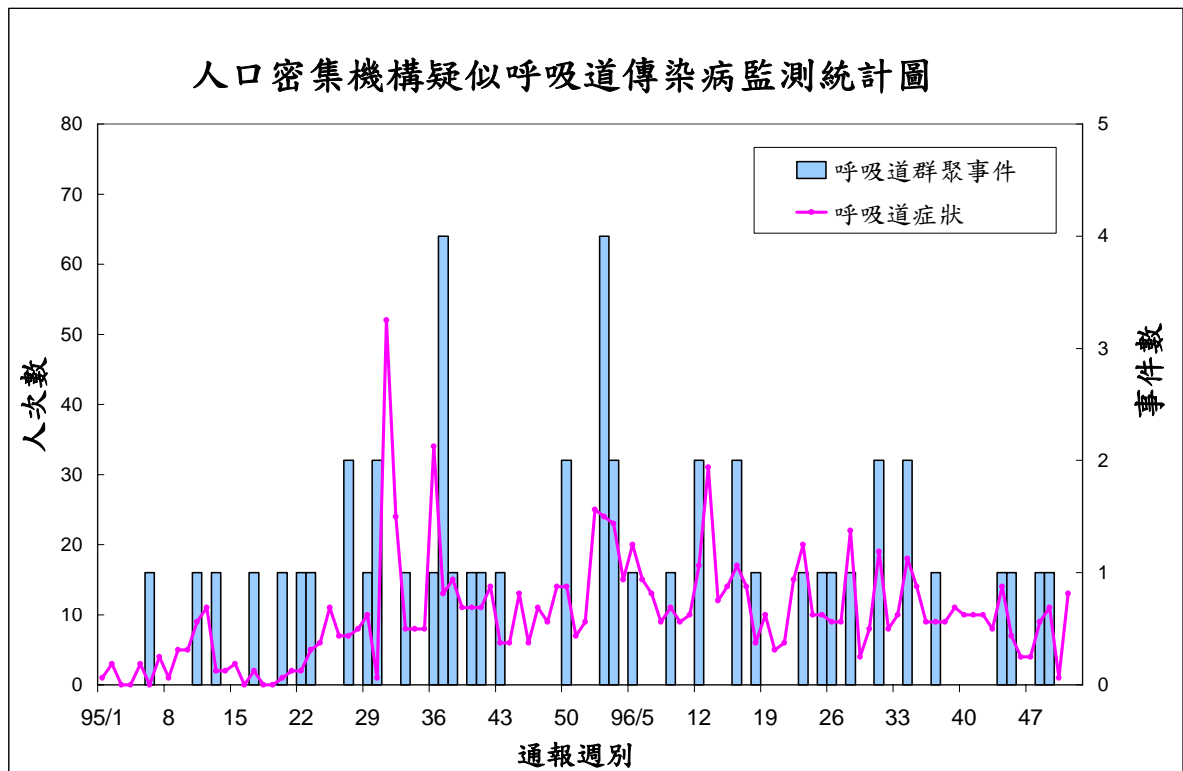
疾病名稱	本週 (%)	較上週變化情形
類流感	0.54	↑：其餘分區 ↓：南區、高屏區
水痘	0.035	↑：其餘分區 ↓：東區
腮腺炎	0.0006	↑：南區 ↓：台北區、北區、高屏區 持平：中區、東區
腸病毒	0.018	↑：北區、高屏區 ↓：其餘分區
腹瀉	0.042	↑：台北區、中區、東區 ↓：北區、南區高、屏區
發燒	0.28	↑：東區 ↓：其餘分區

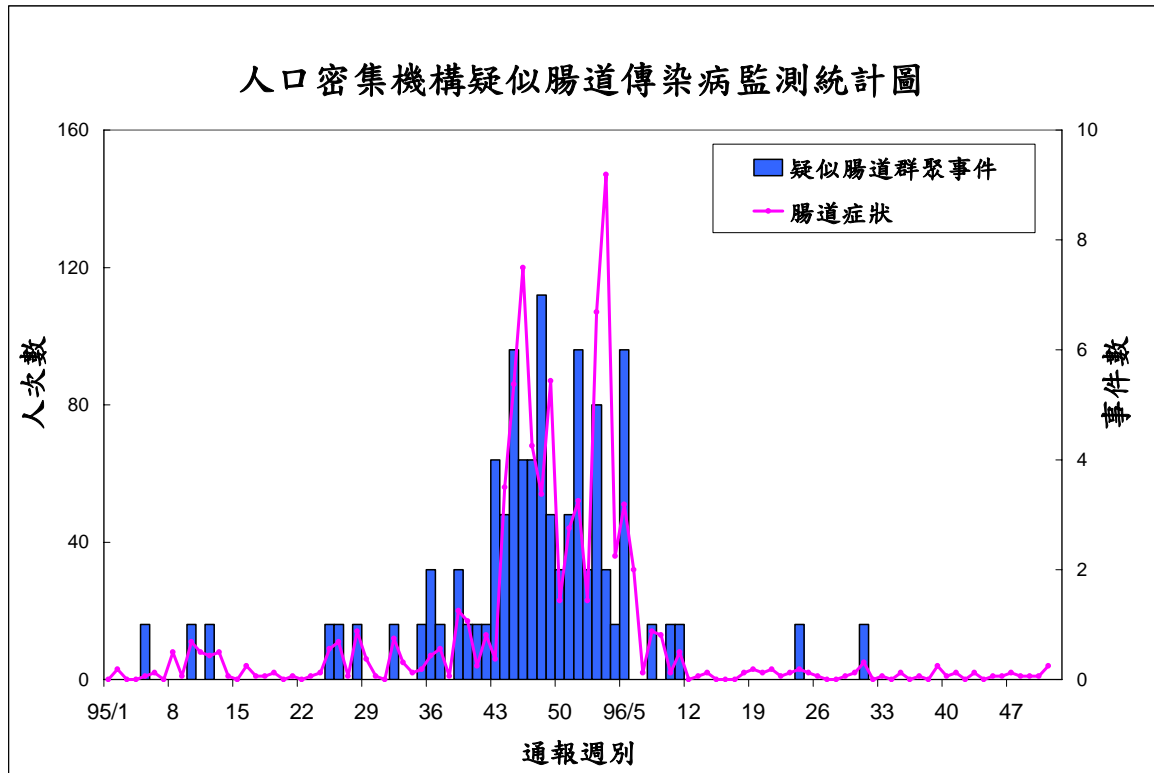


人口密集機構傳染病監視通報資料

2007 年第 51 週 (2007/12/16~2007/12/22) 疫情摘要

一、趨勢圖





二、重點摘要

- 2007 年第 51 週人口密集機構已確認機構數 1830 家，出現呼吸道症狀 13 人次(較前 1 週上升 12 人次)，腸道症狀 4 人次(較前 1 週上升 3 人次)。
- 本週確認率：99.89% (除高屏區確認率為 99.37%，餘五區皆為 100%)。
- 人口密集機構傳染病監視—依縣市別統計，分布於 6 個縣市：

縣市	機構數	總人次數	發燒	腹瀉三次	嘔吐或腹瀉
台北市	4	5	4	0	1
台北縣	2	3	2	1	0
新竹縣	1	1	1	0	0
台中市	1	1	1	0	0
彰化縣	2	4	2	2	0
台東縣	1	3	3	0	0
總計	11	17	13	3	1

- 人口密集機構傳染病監視—依機構別統計，分布於 5 類機構中：

機構別	機構數	總人次數	發燒	腹瀉三次	嘔吐或腹瀉
護理之家	6	9	7	1	1
老人安養機構	2	3	3	0	0
身心障礙	1	2	2	0	0
榮家	1	2	0	2	0
少年福利	1	1	1	0	0
總計	11	17	13	3	1

- 最近兩週無群聚事件(2007/12/25 更新)。



國際疫情

H5N1 流感－印尼 (ProMED, 2007/12/22-23)

媒體報導，印尼 Banten 省 1 個村莊同一家庭出現 6 名 H5N1 流感疑似病例，發病前其與鄰居飼養的 60 隻雞鴨出現暴斃，家禽檢測呈禽流感陽性，患者 12/21 轉至雅加達住院治療，檢測排除感染 H5N1 流感。全球最大的 H5N1 流感聚集 2006 年 5 月發生於印尼北蘇門達臘省 Karo 區，導致 1 個大家庭中的 7 人死亡。

禽類禽流感－香港、多明尼加共和國、波蘭、俄羅斯、沙烏地阿拉伯 (香港政府新聞網, 2007/12/21; OIE, 2007/12/25)

1. 香港漁農自然護理署 12/21 公布，12/17 於大嶼山沙螺灣檢獲的鷺，經多項測試後，證實對 H5N1 病毒呈陽性反應。
2. 世界動物衛生組織 (OIE) 公布，多明尼加共和國 12/21 通報 2 村 12/10 共發生 2 起 H5N2 低病原性禽流感疫情，包括 La Altagracia 省 1 起及 Nacional 區 1 起，130 隻禽鳥中，2 隻感染，銷毀 130 隻，為該國今年首次通報疫情。
3. 世界動物衛生組織 (OIE) 公布，波蘭 12/23 通報 Mazowieckie 省 1 村 12/22 發生 1 起 H5N1 高病原性禽流感疫情，185,435 隻雞中，20 隻感染死亡，銷毀 185,415 隻，該國今年累計通報 10 起疫情。
4. 世界動物衛生組織 (OIE) 公布，俄羅斯 12/24 通報 1 處農場及 3 村 09/05-12/19 共發生 4 起 H5N1 高病原性禽流感疫情，包括 Rostovskaya 地區 3 起及 Krasnodarskiy Krai 有 1 起，99,093 隻家禽中，501 隻感染死亡，銷毀 90,704 隻，該國今年累計通報 21 起疫情。
5. 世界動物衛生組織 (OIE) 公布，沙烏地阿拉伯 12/24 通報首都利雅德 1 處農場 11/15 發生 1 起 H5N1 高病原性禽流感疫情，144,000 隻家禽中，10,000 隻感染死亡，銷毀 134,000 隻，該國今年累計通報 6 起疫情。

流感－香港、日本、美國、加拿大、歐洲 (香港衛生防護中心、IDWR、CDC、PHAC、EISS, 2007/12/20-21)

1. 香港衛生防護中心 12/20 公布第 50 週 (12/09-12/15) 定點監測通報之類流感求診比率，普通科診所為 4.7‰ (上週為 4.4‰)，私人醫師則為 38.5‰ (上週為 49.9‰)。
2. 日本國立感染症研究所 12/21 公布，流感自第 42 週以後定點醫療機構 (約 5,000 所) 通報持續上升，第 49 週 (12/03-12/09) 通報 18,868 例，定醫平均報告數 3.98，其中北海道病例數持續遽增，達 4,268 例，各地區定醫平均報告數最高者依序為北海道 (19.0)、和歌山縣 (11.7)、青森縣 (11.5)、岡山縣 (11.0)、兵庫縣 (7.7)、山梨縣 (6.7)、神奈川縣 (6.5)、埼玉縣 (6.2)、千葉縣 (6.2)、東京 (4.7)。本季迄今 (2007 年 36-49 週) 定醫累計通報 48,016 例，患者以 5-9 歲年齡層最多 (占 45.5%)，本季共分離出 375 件流感病毒檢體，其中 329 件 (87.7%) 為 A(H1) 型，40 件 (10.7%) 為 A(H3) 型，6 件 (1.6%) 為 B 型。
3. 美國 CDC 12/21 公布第 50 週 (12/09-12/15) 流感呈低度流行，Colorado 州通報區域性流行，5 州通報地方性流行，36 州、哥倫比亞特區及波多黎各通報散發性流行，8 州通報無流行。50 週共計檢驗 2,207 件檢體，86 件 (3.9%) 為陽性，其中 22 件為 A(H1) 型流感病毒，5 件為 A(H3) 型，49 件為 A 型 (未分型)，10 件為 B 型。自 09/30 起共檢驗 33,163 件檢體，831 件 (2.5%) 為陽性，其中其中 179 件為 A(H1) 型流感

病毒，43 件為 A(H3)型，537 件為 A 型(未分型)，72 件為 B 型。50 週肺炎與流感死亡率 6.3%低於流行閾值 6.6%，類流感定點醫師門診就診率 1.7%低於全國基準 2.2%，榮民事務部與國防部的急性呼吸道就診率 2.5%低於全國基準 3.2%。

4. 加拿大第 50 週 (12/09-12/15) 流感增強，但仍維持低度流行，6 個流感監測地區通報地方性流行，16 區通報散發性流行，46 區通報無流行。第 50 週檢測 2,244 件檢體，67 件 (2.9%) 為陽性；本季迄今共檢出 166 件陽性檢體，包括 131 件 (79%) A 型及 35 件 (21%) B 型，類流感求診率升高至 25‰，但仍低於期望值。50 週新增 6 起聚集事件，包括 Saskatchewan 省長期照護機構 1 起、British Columbi 省學校 3 起、Alberta 省學校 1 起及 Nunavut 省社區 1 起。
5. 歐洲第 50 週 (12/10-12/16) 流感確定病例數增加，但仍維持低度流行，捷克與西班牙通報地方性流行，13 國通報散發性流行，15 國通報無流行；27 國通報低度類流感與急性呼吸道感染求診率，3 國 (奧地利、保加利亞、北愛爾蘭) 通報中度。50 週定點醫師共採檢 777 件呼吸道檢體，84 件 (10.8%) 為陽性，33 件為 A 型(未分型)，40 件 A(H1)型，11 件 B 型；57 件非定醫採檢的陽性檢體中，32 件為 A 型(未分型)，14 件 A(H1)型，11 件 B 型；2007-2008 流感季迄今 (40-50 週)，定點醫師及非定點共檢出 555 件流感陽性檢體，191 件 A 型(未分型)，220 件 A(H1)，21 件 A(H3)，123 件 B 型。

WHO 公布之最新人類禽流感病例數統計，如下表：

禽流感一

WHO：2007/12/26 之人類禽流感病例數統計：

國家	2003		2004		2005		2006		2007		總計	
	確定	死亡	確定	死亡	確定	死亡	確定	死亡	確定	死亡	確定	死亡
亞塞拜然	0	0	0	0	0	0	8	5	0	0	8	5
柬埔寨	0	0	0	0	4	4	2	2	1	1	7	7
中國	1	1	0	0	8	5	13	8	5	3	27	17
吉布地	0	0	0	0	0	0	1	0	0	0	1	0
埃及	0	0	0	0	0	0	18	10	21	6	39	16
印尼	0	0	0	0	20	13	55	45	41	36	116	94
伊拉克	0	0	0	0	0	0	3	2	0	0	3	2
寮國	0	0	0	0	0	0	0	0	2	2	2	2
緬甸	0	0	0	0	0	0	0	0	1	0	1	0
奈及利亞	0	0	0	0	0	0	0	0	1	1	1	1
泰國	0	0	17	12	5	2	3	3	0	0	25	17
土耳其	0	0	0	0	0	0	12	4	0	0	12	4
越南	3	3	29	20	61	19	0	0	7	4	100	46
總計	4	4	46	32	98	43	115	79	79	53	342	211

防疫速訊電子報 9651 期

1. 疾管局再度澄清：禽流感不可掉以輕心，惟防疫作為係基於專業，外界無須過度聯想
2. 疾管局澄清：我國因應流感大流行之管制措施與國際間一致
3. 公費流感疫苗使用率已逾 8 成 4，預計 12 月底有部分縣市將用罄
4. 因應 MMR 疫苗延遲交貨，請民眾配合醫療院所採取預約或固定時段集中接種
5. 全球流感逐漸升溫，民眾請小心防範
6. 國內發現今年首例弓形蟲感染人類確定病例
7. 疾病管制局發布第 50 週重要國際疫訊，提醒出國民眾注意防範
8. 11 月份法定傳染病境外移入病例，以登革熱居首
9. 「96 年度急性傳染病防治衛教宣導網頁教材設計比賽」頒獎活動，共有 60 件作品獲獎

【附錄】本局病毒合約實驗室相關訊息：

疾病管制局病毒合約實驗室定期蒐集各地醫療院所相關檢體，進行腸病毒及流感病毒實驗室監視，以了解相關病毒流行的基因型別、地理分佈及季節性變化，定期回饋檢驗及監測結果供參考外，亦提供傳染病及時預警及防疫政策之參考。

為增加採檢點分佈以提升監測結果的代表性，誠摯邀請各位醫師踴躍參與成為本局合約實驗室的定點採檢醫師，配合本局各合約實驗室相關採檢送驗機制，可獲知季節病毒流行相關訊息，提供診斷參考。如有意願成為本局合約實驗室定點採檢院所者，歡迎與本局各區域合約實驗室

實驗室	姓名	職稱	E-mail	聯絡電話	責任區
三總	盧章智	主任	jil@ndmctsgh.edu.tw	動)	院內檢體、台北縣及軍方醫院檢體
	賴淑吟	助理	jil_lab@ndmctsgh.edu.tw	02-87923311*17288,17284	
台大	高全良	副教授	clkao@ha.mc.ntu.edu.tw	02-23123456*6903	院內檢體、台北市、金門縣及連江縣
	鍾宜穎	研究助理	yiymnt@hotmail.com	02-23123456*6929	
北榮	詹宇鈞	科主任	yjchan@vghtpe.gov.tw	02-28757297	院內檢體、基隆市及宜蘭縣
	蔡正賢	技師	chtsai@vghtpe.gov.tw	02-28712121*2113	
林長	施信如	教授	srshih@mail.cgu.edu.tw	(03)2118800*5497	院內檢體、桃園縣、新竹縣及新竹市
	謝扶嘯	研究助理	cathup@mail.cgu.edu.tw	(03)3281200*8354	
中國	施木青	技術主任	mcsih@mail.cmu.edu.tw	04-22052121*1202-248	院內檢體、苗栗縣及台中市
	劉喬俐 賴靜憶	技術組長	t0160@www.cmuh.org.tw	04-22052121*1935 或04-22052121-1202-308	
中榮	王約翰	部主任	shengw@vghtc.gov.tw	04-23592525轉5700	院內檢體、台中縣及南投縣(不含定醫)
	陳輝帆	醫檢師	hui.fan@msa.hinet.net	04-23592525*4557	
彰基	林正修	主任	97688@cch.org.tw	04-7238595*5930	院內檢體、彰化縣及雲林縣
	林奇勇	組長	d6870@cch.org.tw	04-7238595*5939	
成大	王貞仁	主持人	jrwang@mail.ncku.edu.tw	06-2353535*5786 或2653	院內檢體、嘉義縣(市)、台南縣(市)
	陳筱婷	研究助理	asdzxc119119@yahoo.com	06-2353535*2653	
高榮	劉永慶	主任	ycliu@vghks.gov.tw	07-3422121*2029	院內檢體、高雄市
	黃采菽	技師	tshuang@isca.vghks.gov.tw	07-3422121*6024	
高長	邢福柳	部主任	eng6166@ms8.hinet.net	07-7317123*2161	院內檢體、高雄縣
	尤慧玲	組長	youhling@adm.cgmh.org.tw	07-7317123*2161 或2568	
高醫	林貴香	教授	kuhsli@ms3.hinet.net	07-3121101-7248	院內檢體、屏東縣及澎湖縣
	柯冠銘	助理	mirage-ke@yahoo.com	07-3121101-7249	
慈濟	陳立光	教授	lkc@tzuchi.com	03-85618255*2090	院內檢體、花蓮縣及台東縣
	廖梅華	助理	clk@mail.tcu.edu.tw	03-85618255*2090	
中山	陳志豪	老師	chiho@csmu.edu.tw	04-24730022*11632	院內檢體、南投縣
	紀有財	醫檢師	cshb046@csh.org.tw	04-24730022*11636	

或疾病管制局研究檢驗中心郭禮文（電話：02-26531366、傳真：02-27889890、e-mail：afef@cdc.gov.tw）聯繫，疾病管制局由衷感謝您的協助。

疾病管制局病毒合約實驗室相關資料詳見本局網站（網址為：http://www.cdc.gov.tw/index_info.asp?p_data_id_2=331&act=init）

定點監視週報

原刊名：定醫監視週報（2005年7月15日更名）週刊

編者：行政院衛生署疾病管制局

總編輯：郭旭崧

主審：周志浩

主編群：曾淑慧、張筱玲

編輯群1：孫芝佩、蔡佳倫、許玉芬、黃湘芸

編輯群2：曾寶慧、于德榮、廖碧嬋、何玉嫻、周郁芳、魏婉如

出版機關：行政院衛生署疾病管制局

地址：台北市林森南路6號

電話：(02) 2395-9825

網址：<http://www.cdc.gov.tw>

印刷：九易數碼科技印刷公司

出版日期：2007年12月28日

創刊日期：2005年07月15日

定醫免付費專線：0800-880-995

定醫免付費傳真：0800-881-995

歡迎定點醫師來電提供建議

電子出版品說明：本刊同時登載於行政院衛生署疾病管制局網站

定價：每期新台幣85元

長期訂戶一年五十二期 新台幣1300元 請洽三民書局（郵資另計）

經銷處

台北

五南文化師大店 地址：106 台北市師大路 129 號 B1F 電話：(02)23684985

國家書坊 地址：台北市八德路三段 10 號 電話：(02)25781515 轉 643

三民書局 地址：台北市重慶南路一段 61 號 電話：(02)23617511

台中

五南文化台中總店 地址：400 台中市中山路 2 號 電話：(04)2260330

沙鹿店 地址：433 台中縣沙鹿鎮中正街 77 號 電話：(04)26631635

逢甲店 地址：407 台中市逢甲路 218 號 電話：(04)27055800

嶺東書坊 地址：408 台中市南屯區嶺東路 1 號 電話：(04)23853672

彰化

新進圖書廣場 地址：彰化市光復路 177 號 電話：(04)7252792

高雄

五南文化高雄一店 地址：800 高雄市中山一路 290 號 電話：(07)2351960

復興店 地址：800 高雄市復興一路 42 號 電話：(07)2265968

青年書局 地址：高雄市青年一路 141 號 電話：(07)3324910

屏東

五南文化屏東店 地址：900 屏東市民族路 104 號 2F 電話：(07)2265968

網路書店：國家書坊網路書店網址：<http://www.govbooks.com.tw/>

GPN：2009404139

ISSN 1817-647X



防疫視同作戰·團結專精實幹

網址：<http://www.cdc.gov.tw>

民眾疫情通報及諮詢服務專線

1922

牽手護台灣，加入聯合國

UN for Taiwan, Peace Forever

ISSN 1817-647X



9 771817 647009

GPN : 2009404139

定價：新台幣 85 元