

ISSN 1817-647X

定點監視週報

Sentinel Surveillance Weekly Report

週刊

第 4 卷第 45 期 2008 年 11 月

行政院衛生署疾病管制局

本期內容 2008 年第 45 週 (11/02-11/08)

定點監視週報

Sentinel Surveillance Weekly Report

訊息交流：疾病管制局公布 2008 年 10 月份法定傳染病統計，詳見該局網站；近七十輛重機車組「愛之防治兵團」，並繫上紅絲帶繞行台中市區，表達對愛滋病友的關懷與支持；噴藥非防治登革熱良方，清除孳生源為唯一方法；中國海南省爆發霍亂疫情，疾管局籲請前往當地出遊的民眾注意飲食及個人衛生	1
實驗室檢驗：病毒性合約實驗室檢驗結果	3
定點醫師監視資料	5
定點學校傳染病監視資料	7
人口密集機構監視資料	9
國際疫情	11
防疫速訊 9745 期	12

1. 為響應環保並加速資訊傳遞，若您願意由紙本郵寄改為 **E-mail** 方式收取本刊物，請電話或傳真告知本局第五組陳奕禎小姐。電話：0800-880995；傳真：0800-881995
2. **學校傳染病通報系統**紅眼症平均罹病率已連續 4 週呈現上升趨勢，請各定點醫師於臨床診斷時，加強注意是否有疑似紅眼症特殊個案。
3. 有意願參與本局病毒合約實驗室之定點採檢醫師者，請參閱 **p.11** 訊息。

訊 息 交 流

1. 疾病管制局公布 2008 年 10 月份法定傳染病統計，詳見該局網站。

衛生署疾病管制局表示，以發病日統計（慢性病則以診斷日統計），我國今年 10 月法定傳染病確定病例共 2,552 例。2007 年同期之確定病例計 3,147 例。

今年 10 月 2,552 例確定病例中，無第一類及第五類傳染病；第二類傳染病 195 例，前三位依序為登革熱 155 例、急性病毒性 A 型肝炎 17 例及阿米巴性痢疾 14 例。第三類傳染病 2,034 例，前三位依序為結核病 1,124 例、梅毒 706 例、淋病 151 例；第四類傳染病 76 例，前三位依序為侵襲性肺炎鏈球菌感染症 49 例、恙蟲病 19 例、鉤端螺旋體病 3 例。另外，人類免疫缺乏病毒（HIV）感染 171 例，後天免疫缺乏症候群 76 例。

境外移入之傳染病確定病例 10 月份共 47 例，以登革熱 28 例居首；阿米巴性痢疾 6 例、桿菌性痢疾 4 例等。

若以 10 月份各種傳染病確定病例數與前三年同期確定病例平均數比較，超出前三年平均值之疾病如下：阿米巴性痢疾（第二類法定傳染病）、急性病毒性 A 型肝炎（第二類法定傳染病）、梅毒（第三類法定傳染病）、淋病（第三類法定傳染病）、腸病毒感染併發重症（第三類法定傳染病）等。詳情請參見該局網站（<http://www.cdc.gov.tw>）。

2. 近七十輛重機車組「愛之防治兵團」，並繫上紅絲帶繞行台中市區，表達對愛滋病友的關懷與支持。

疾管局為推廣愛滋病防治及提升社會關懷愛滋病患，今年邀約全國北、中、南、東各地重機車隊組成「愛之防治兵團」，11 月 9 日（日）將在台中市 Tiger City 老虎廣場舉行誓師儀式。所有參與的重型機車均繫上象徵愛滋防治的紅絲帶，並空飄紅絲帶氣球，表達對愛滋病友的關懷與支持。

近七十輛顯目的美式重機車，在活動當日繞行過中港路、惠來路、市政北二路、宣導對愛滋病的關懷，最後集結在朝富路 Tiger City 老虎場前，共同宣誓支持政府防治愛滋病的政

策，並呼籲大眾共同加入關懷愛滋病友的行列。

活動也設計了「愛之明信片」，提供到現場參與活動的民眾在卡片上寫下對愛滋病患者的祝福及鼓勵勇於面對的心意，或表達關懷愛滋、反歧視的主張。這些寫滿社會溫暖的「愛之明信片」，將傳送到國內收容愛滋病患者的民間團體組織，交到病患手中，讓他們感受到社會的溫情，幫助他們度過心靈的寒冬，給他們支持的力量。

當天也邀請現場民眾發表「愛之宣言」，只要大聲地說出對於愛滋病友的鼓勵與支持話語，即可獲贈知名繪本畫家彎彎所畫的「愛之筆記書—關懷與擁抱的力量」一本。

「愛之防治兵團」誓師串連活動將陸續在花蓮縣、高雄市舉行，最後所有參與活動的重型機車騎士，將在世界愛滋病日前夕（11/30；週日），集結於國立台灣民主紀念館，辦理全國大會師活動，共同為防治愛滋及關懷感染者發聲。

3. 噴藥非防治登革熱良方，清除孳生源為唯一方法。

為避免病媒蚊抗藥性，增加登革熱防治工作困難度，疾病管制局呼籲應強化孳生源清除工作，該局強調噴藥並非防治登革熱良方，清除孳生源才是預防登革熱唯一方法。

根據該局疫情資料顯示，入夏後全國累計登革熱陽性病例達 298 例，疫情主要集中於高雄市及高雄縣鳳山地區，為避免疫情跨冬流行，該局呼籲民眾應落實居家內外的孳生源清除，並配合防疫單位進行噴藥等緊急防疫工作。當有登革熱病例出現，表示周遭環境可能已有具傳染力的病媒蚊存在，同時在病例發病期間，亦可能將病毒傳給病媒蚊，為避免疫情擴散，對病例可能感染地點及發病期間曾停留地點，才需實施噴藥工作，殺死帶病毒之成蚊，切斷傳染環。由於噴藥易造成病媒蚊抗藥性，該局每年均委託學術單位進行病媒蚊抗藥性監測，並將監測結果函送地方衛生局採購登革熱防治藥劑的參考。日前媒體所報導高雄縣登革熱病媒蚊抗藥性嚴重問題，係引用疾病管制局病媒蚊抗藥性監測資料。

為解決高雄地區病媒蚊抗藥性問題，衛生署及環保署將於近日召開本年第三次登革熱流行疫情協調會報由兩署署長共同主持，協助地方政府加強推動社區動員，落實孳生源清除工作。有關登革熱相關資訊，請撥打 1922 傳染病諮詢專線洽詢，或參閱該局網站：<http://www.cdc.gov.tw>。

4. 中國海南省爆發霍亂疫情，疾管局籲請前往當地出遊的民眾注意飲食及個人衛生。

據疾病管制局搜尋之資訊及中國大陸官方網站（海南省衛生廳）、媒體（新華網）刊載之資料顯示，中國海南省儋州市及省會海口市近期爆發霍亂疫情，截至今日(11/4)止，該省累計個案已達 51 例，海南大學更因多名學生感染而封閉。據報導海南省於 10 月份持續豪雨，環境與飲水遭受污染，研判可能是引起霍亂的原因。臺灣因鄰近大陸，國人赴大陸經商、求學、就業或探親的人數日益增加，兩岸往來十分密切及頻繁，依據海南省商務廳登記註冊有案之台商合計達 1,580 家，而海南島也是頗受國人喜愛之旅遊地點，疾病管制局已持續瞭解當地疫情現況，提供民眾相關訊息。

霍亂係因生食或食用未煮熟受污染的食物或飲水而感染，係一種猝發性的急性細菌性腸炎，潛伏期為數小時至 5 天，通常為 2-3 天，症狀包括大量米湯樣水性腹瀉、嘔吐、快速脫水、酸中毒和循環衰竭等，其輕重程度因人而異。疾病管制局提醒旅行業者帶團至海南島旅遊時，應慎選當地安全衛生的餐飲業者，避免生食、生飲（飲用煮沸的開水或包裝飲用水），並落實飯前便後勤洗手之良好衛生習慣，如有身體不適症狀，亦應儘速就醫治療。

為因應中國海南省霍亂疫情，疾病管制局已督促各國際港埠檢疫單位，加強入出境中國之旅客衛教宣導及檢疫措施。該局呼籲，民眾於返國入境時，應注意自己的健康狀況，如有出現嘔吐、腹瀉及水瀉等霍亂疑似症狀時，應告知機場檢疫人員，並填寫「傳染病防制調查表」，如於返國後一週內出現上述不適症狀，亦可能是在國外旅遊時感染，仍應儘速就醫，並告知醫師旅遊史及接觸史，以提供醫師診治參考。

針對以上疫情資訊，若有相關衛教及防治問題，可至疾病管制局網頁 <http://www.cdc.gov.tw> 查詢，或可撥打疫情通報及諮詢專線（1922）。



實驗室檢驗

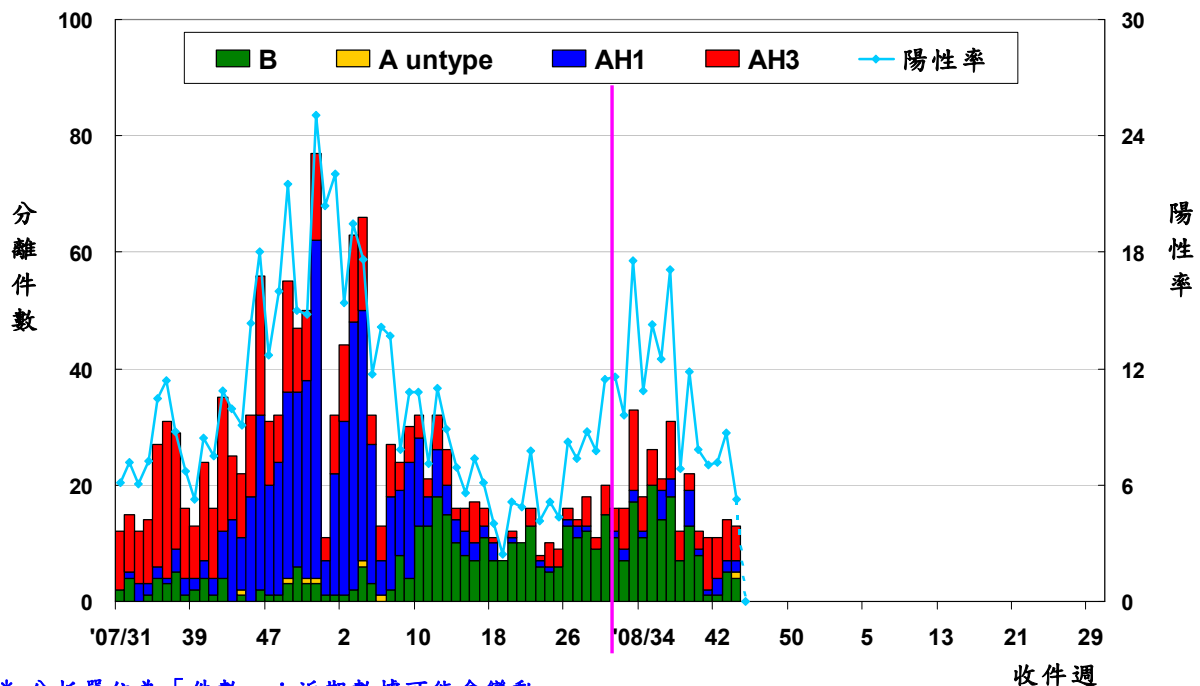
檢體來源：(1) 合約實驗室所在醫學中心之醫院門診、急診及住院病人 (2) 定點採檢點之門診病人。

- 一、 流感病毒合約實驗室檢驗結果：實驗室監測 2008 年第 40-45 週之採檢定醫檢體，病毒分離以檢出 INFAH3 型最多，其次為 B 型。

流感病毒定點採檢點實驗室監測結果統計

病毒分型	2007 1/1~12/31	2008 9/28~10/4 (40週)	2008 10/5~10/11 (41週)	2008 10/12~10/18 (42週)	2008 10/19~10/25 (43週)	2008 10/26~11/1 (44週)	2008 11/2~11/8 (45週)	2008 累計
AH1	338	1	1	3	2	2	0	302
AH3	875	3	9	7	7	6	0	237
A untype	5	0	0	0	0	1	0	3
B	715	8	1	1	5	4	0	383
總分離數	1933	12	11	11	14	13	0	925
總檢體數	10881	153	156	153	161	248	169	9788
總分離率	17.8	7.8	7.1	7.2	8.7	5.2	0.0	9.5

台灣地區流感病毒分型趨勢圖

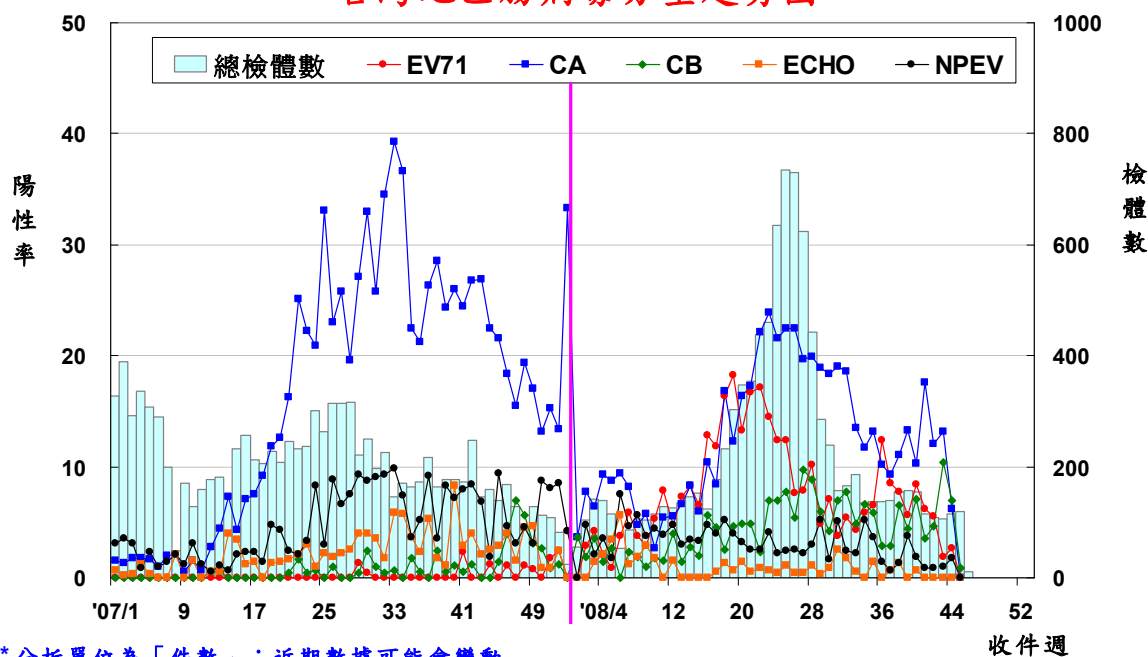


二、腸病毒合約實驗室檢驗結果：實驗室監測 2008 年第 40-45 週之採檢定醫檢體，病毒分離流行株前 3 名排名順序為：CA2、CB1、EV71。

腸病毒定點採檢點實驗室監測結果統計

病毒分型	2007 1/1~12/31	2008 9/28~10/4 (40週)	2008 10/5~10/11 (41週)	2008 10/12~10/18 (42週)	2008 10/19~10/25 (43週)	2008 10/26~11/1 (44週)	2008 11/2~11/8 (45週)	2008 累計
CA2	18	8	7	5	10	6	0	1181
CA4	105	2	2	2	0	0	0	87
CA5	34	2	0	1	0	0	0	46
CA6	466	0	4	2	2	0	0	19
CA9	4	0	2	2	0	0	0	30
CA10	436	3	2	1	1	0	0	75
CA16	578	1	2	0	0	0	0	120
CA24	39	0	1	0	1	1	0	3
CA untype	2	0	0	0	0	0	0	10
CB1	7	8	3	4	9	8	1	100
CB2	19	0	0	0	0	0	0	7
CB3	1	0	0	0	0	0	0	3
CB4	29	3	0	1	1	0	0	373
CB5	14	0	1	0	1	0	0	48
ECHO4	13	1	0	0	0	0	0	15
ECHO6	100	0	0	0	0	0	0	11
ECHO9	12	0	0	0	0	0	0	3
ECHO11	2	0	0	0	0	0	0	0
ECHO30	81	0	0	0	0	0	0	52
ECHO untype	2	0	0	0	0	0	0	0
EV71	16	13	7	6	2	3	0	930
NPEV	489	3	1	1	1	2	0	294
POLIO1	13	0	0	1	0	0	0	5
POLIO2	11	0	1	1	0	0	1	14
POLIO3	6	0	0	1	0	1	1	9
總分離數	2497	44	33	28	28	21	3	3435
總檢體數	10710	155	114	108	106	114	120	9936
總分離率	23.3	28.4	28.9	25.9	26.4	18.4	2.5	34.6

台灣地區腸病毒分型趨勢圖



*分析單位為「件數」；近期數據可能會變動



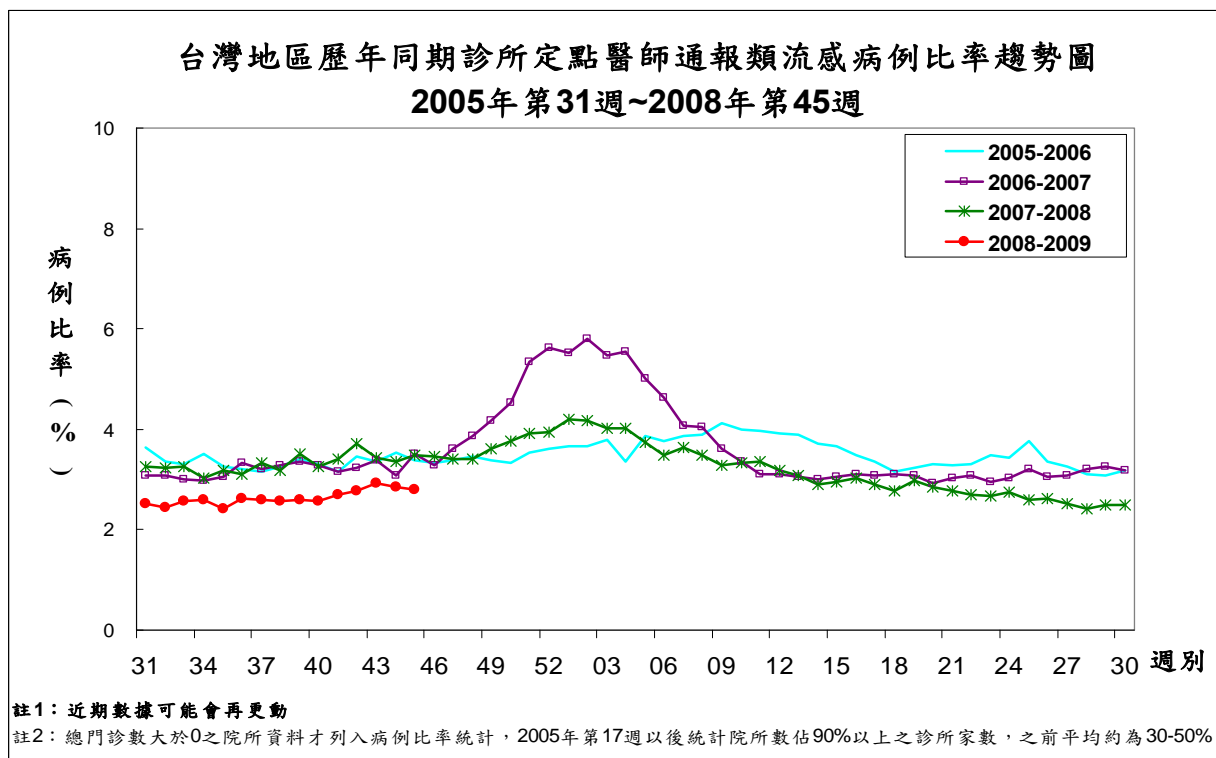
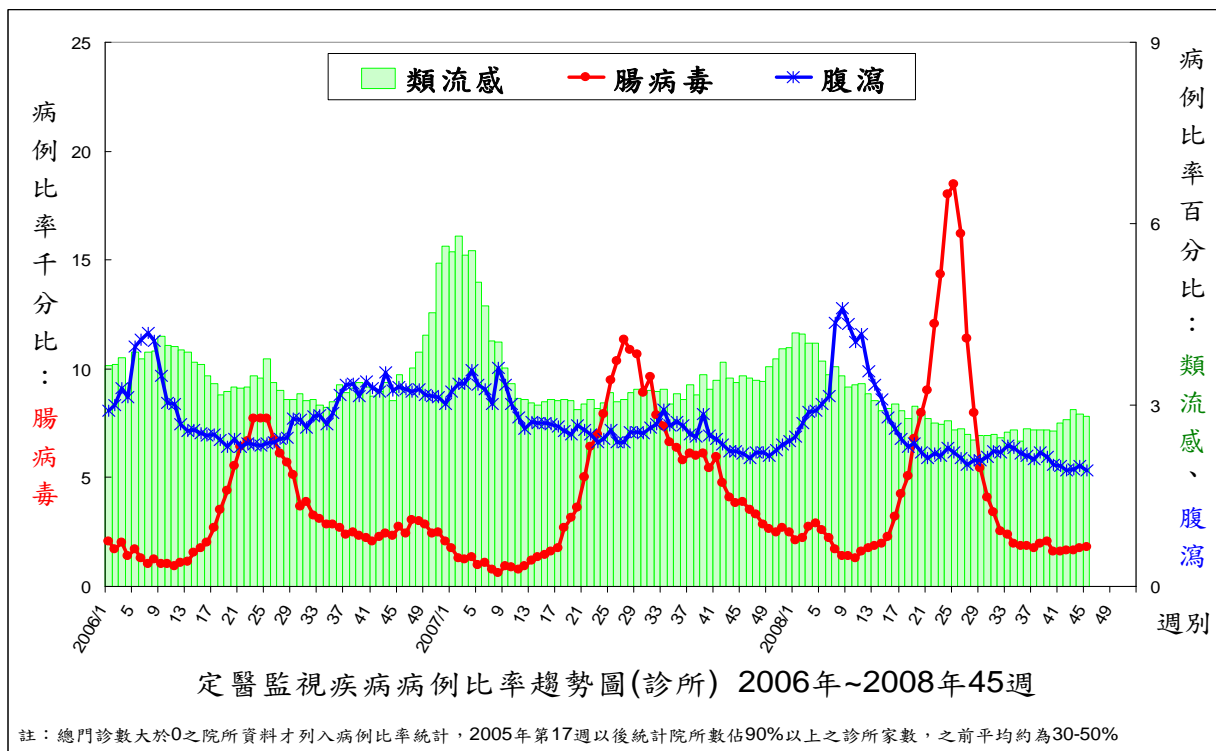
定點醫師監視通報資料

2008 年第 45 週 (2008/11/02~2008/11/08) 疫情摘要

註 1：2008 年第 45 週有 624 家定點醫師通報病例，以下內容均係定點醫師依據臨床診斷所提供資料分析之疫情摘要。以下統計值為病例比率（病例人次數/總門診人次數）。

註 2：2008 年定點醫師監視通報項目為：類流感、腹瀉、手足口病/疱疹性咽峽炎。

一、趨勢圖



二、重點摘要

I. 類流感(通報定義:突然發病,有發燒(耳溫 $\geq 38^{\circ}\text{C}$)及呼吸道症狀,且有肌肉酸痛或頭痛或極度倦怠感。排除單純性流鼻水、扁桃腺炎與支氣管炎。)

診所定點醫師通報類流感病例比率較前 1 週低,較前 3 週平均值減少 1.3%,較去年同期低,並低於該週期望值,近 4 週(2008 年第 42-45 週)類流感病例比率(%)為:2.76、2.92、2.85、2.81;與前 3 週平均值比較,中區及高屏區為下降,其餘四區為上升趨勢。

※定點醫師特別反映事項:

鼓山區鼎新診所劉醫師、前鎮區謝麗煌內兒科診所謝醫師以及苓雅區顏小兒科診所顏醫師反應最近 B 型流感個案增多。

II. 手足口病與疱疹性咽峽炎(通報定義:手足口病-口、手掌、腳掌及/或膝蓋、臀部出現小水泡;疱疹性咽峽炎-發燒、咽部出現小水泡或潰瘍。)

診所定點醫師通報腸病毒病例比率較前 1 週高,較前 3 週平均值增加 7.8%,較去年同期低,並低於該週期望值。近 4 週(2008 年第 42-45 週)腸病毒病例比率(‰)為: 1.68、1.65、1.77、1.83;與前 3 週平均值比較,除中區、南區及東區呈下降,其餘三區為上升趨勢;手足口病呈下降、疱疹性咽峽炎為上升趨勢。

※定點醫師特別反映事項:

無

III. 腹瀉(通報定義:每日腹瀉三次以上,合併下列任何一項:嘔吐、發燒、黏液狀或血絲、水瀉。)

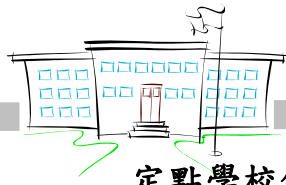
診所定點醫師通報腹瀉病例比率較前 1 週低,且較前 3 週平均值減少 1.5%,較去年同期低;近 4 週(2008 年第 42-45 週)腹瀉病例比率(%)為:1.92、1.95、1.99、1.92;與前 3 週平均值比較,除中區及南區為上升,餘四區為下降趨勢。

※定點醫師特別反映事項:

- 1.嘉義縣新港鄉張醫師反映本週腹瀉個案有增加趨勢,疑似輪狀病毒。
- 2.屏東縣潮州鄉江醫師反應,本週腹瀉個案有增加的情形
- 3.高雄市苓雅區邱靖媛小兒科診所邱醫師反應,輪狀病毒感染個案增多。

IV. 其他疾病反映事項:無

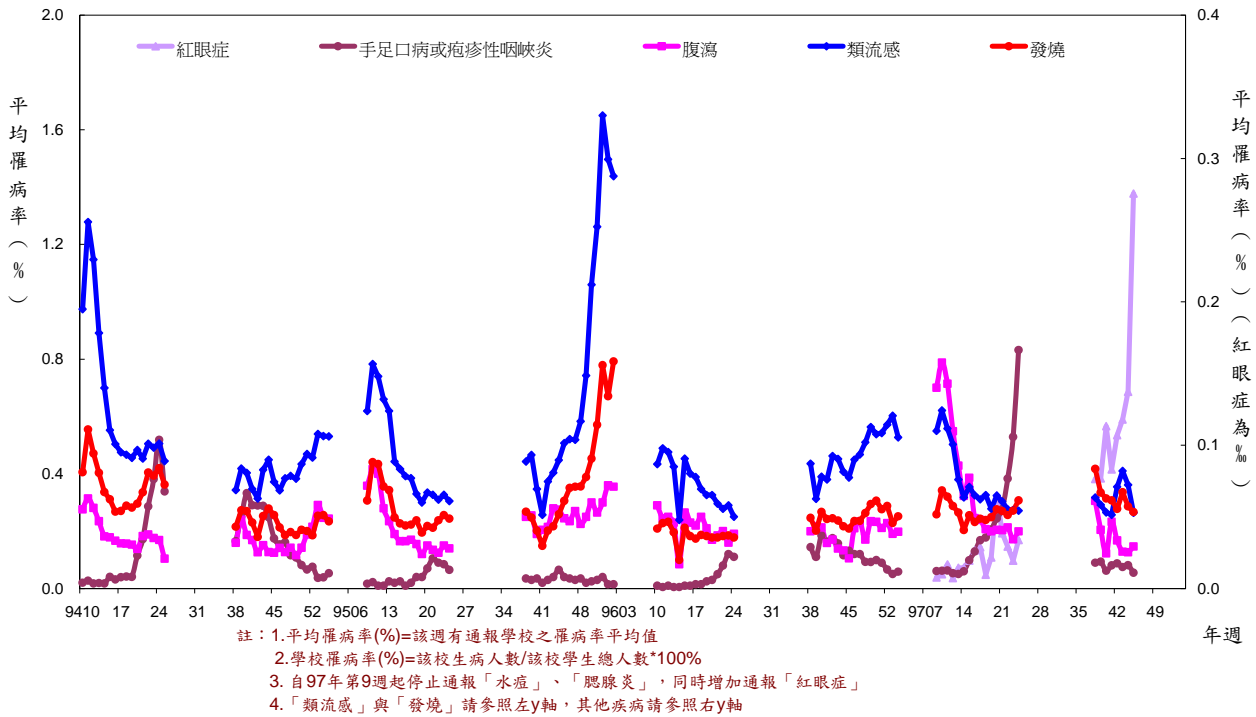
1. 台北縣泰山鄉周醫師反應近一週結膜炎病例增加。
2. 屏東縣琉球鄉蔡醫師反應,本週急性結膜炎個案增加。



定點學校傳染病監視通報資料
2008 年第 45 週 (2008/11/02~2008/11/08) 疫情摘要

一、趨勢圖

台灣地區學校傳染病監視通報平均罹病率歷年趨勢圖--疾病別



二、疫情統計分析：

1. 全國各項疾病平均罹病率分析：

疾病名稱	平均罹病率				
	本週	前三週平均值	較前三週平均值增減	較期望值增減	較2007年同期增減
類流感	0.26	0.38	▼	▼	▼
腸病毒	0.01	0.02	▼	▼	▼
腹瀉	0.03	0.03	▲	▼	▲
發燒	0.27	0.30	▼	▲	▲
紅眼症	0.28	0.12	▲	-	-

備註：各項疾病平均罹病率除紅眼症為‰外，其餘皆為%

2. 各區各項疾病平均罹病率分析：

疾病名稱	類流感		腸病毒		腹瀉	
	本週	較前三週平均值增減	本週	較前三週平均值增減	本週	較前三週平均值增減
台北區	0.34	▼	0.02	▼	0.02	▼
北區	0.35	▲	0.01	▼	0.06	▲
中區	0.15	▼	0.01	▼	0.03	▲
南區	0.21	▼	0.01	▼	0.03	▲
高屏區	0.20	▼	0.01	▼	0.02	▼
東區	0.55	▼	0.00	▼	0.01	▼

3. 各縣市各項疾病平均罹病率分析：

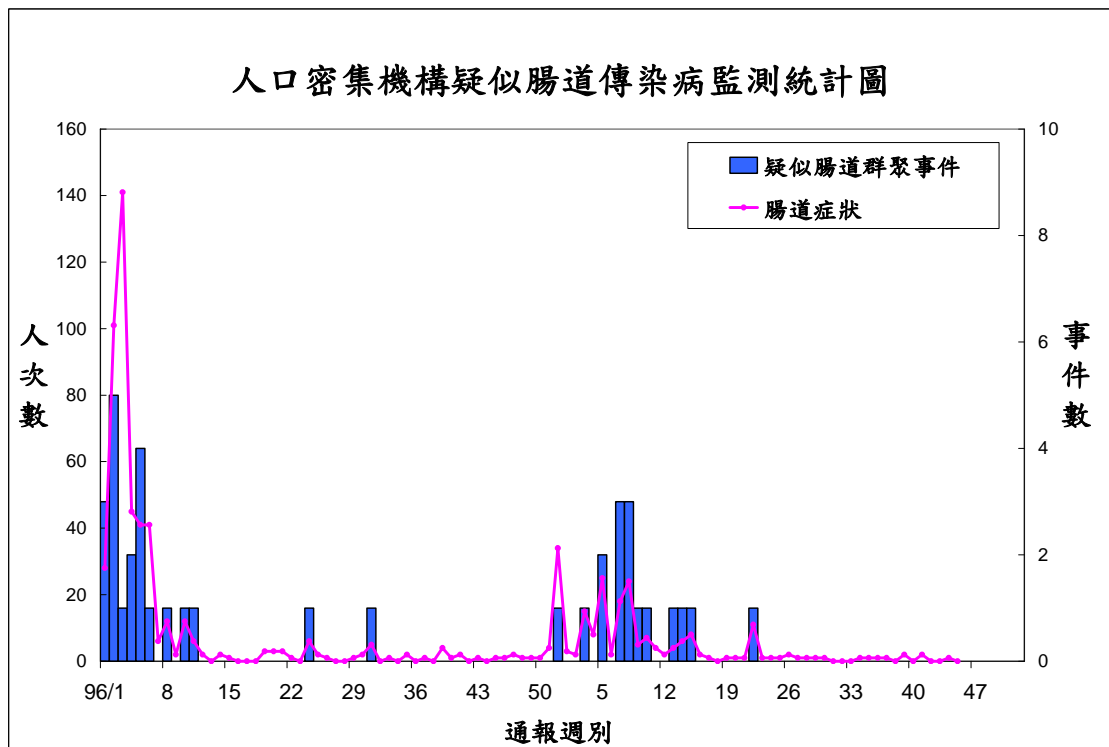
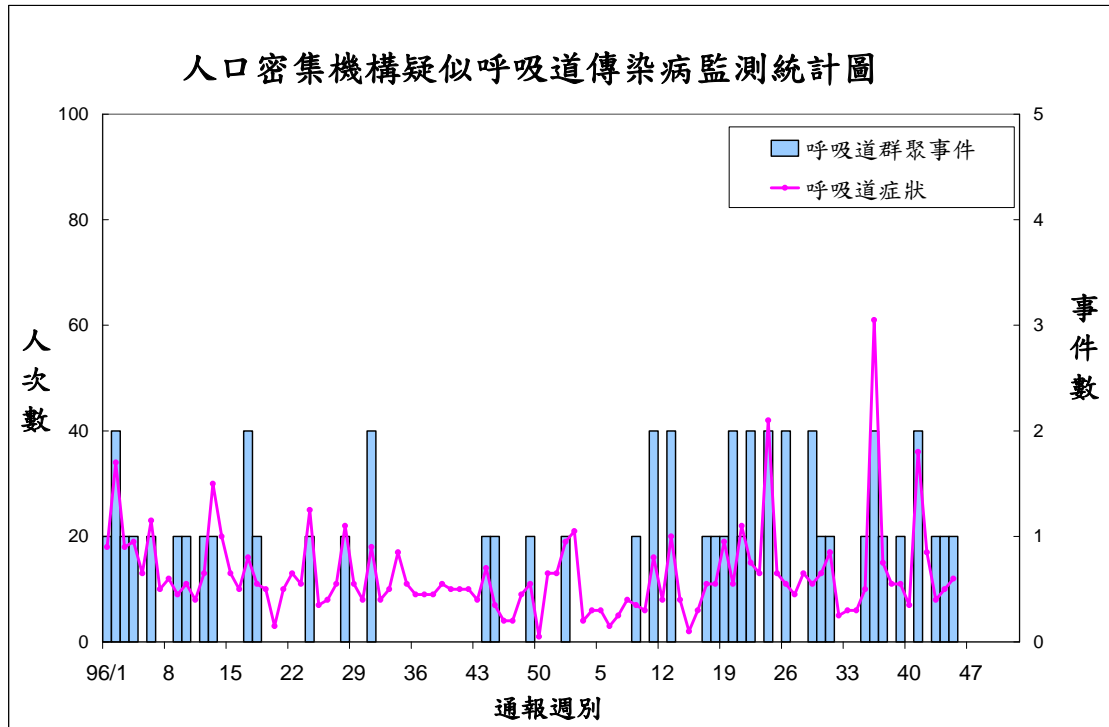
類流感					腸病毒					腹瀉				
區別	縣市別	44週	45週	與前3週平均值增減	區別	縣市別	44週	45週	與前3週平均值增減	區別	縣市別	44週	45週	與前3週平均值增減
台北區	臺北市	0.28	0.19	▼	台北區	臺北市	0.025	0.011	▼	台北區	臺北市	0.03	0.01	▼
	基隆市	0.11	0.10	▼		基隆市	0.000	0.000	▼		基隆市	0.00	0.01	▼
	臺北縣	0.41	0.43	▲		臺北縣	0.016	0.017	▼		臺北縣	0.16	0.01	▼
	宜蘭縣	0.36	0.53	▲		宜蘭縣	0.038	0.026	▲		宜蘭縣	0.02	0.04	▲
	金門縣	0.28	0.20	▼		金門縣	0.000	0.015	▲		金門縣	0.00	0.00	▼
	連江縣	0.61	0.15	▼		連江縣	0.000	0.000	■		連江縣	0.00	0.00	■
北區	新竹市	0.14	0.11	▼	北區	新竹市	0.000	0.000	■	北區	新竹市	0.04	0.03	▲
	桃園縣	0.39	0.38	▼		桃園縣	0.008	0.002	▼		桃園縣	0.02	0.13	▲
	新竹縣	0.33	0.15	▼		新竹縣	0.000	0.000	■		新竹縣	0.02	0.01	▼
	苗栗縣	0.27	0.51	▲		苗栗縣	0.043	0.013	▼		苗栗縣	0.02	0.03	▲
中區	臺中市	0.06	0.08	▼	中區	臺中市	0.033	0.011	▼	中區	臺中市	0.01	0.02	▼
	臺中縣	0.27	0.07	▼		臺中縣	0.009	0.003	▼		臺中縣	0.03	0.04	▲
	彰化縣	0.35	0.23	▼		彰化縣	0.005	0.021	▲		彰化縣	0.00	0.03	▲
	南投縣	0.33	0.26	▼		南投縣	0.000	0.000	▼		南投縣	0.01	0.01	▼
南區	臺南市	0.52	0.27	▼	南區	臺南市	0.028	0.006	▼	南區	臺南市	0.03	0.02	▼
	嘉義市	0.21	0.20	▲		嘉義市	0.017	0.005	▼		嘉義市	0.02	0.03	▲
	雲林縣	0.24	0.17	▼		雲林縣	0.003	0.003	▼		雲林縣	0.02	0.01	▼
	嘉義縣	0.35	0.37	▼		嘉義縣	0.031	0.041	▲		嘉義縣	0.02	0.04	▲
	臺南縣	0.15	0.05	▼		臺南縣	0.006	0.003	▼		臺南縣	0.02	0.06	▲
高屏區	高雄市	0.32	0.25	▼	高屏區	高雄市	0.019	0.013	▲	高屏區	高雄市	0.03	0.06	▲
	高雄縣	0.30	0.20	▼		高雄縣	0.029	0.024	▼		高雄縣	0.04	0.02	▼
	屏東縣	0.49	0.21	▼		屏東縣	0.017	0.011	▼		屏東縣	0.01	0.01	▼
	澎湖縣	0.00	0.09	▼		澎湖縣	0.000	0.000	■		澎湖縣	0.00	0.00	▼
東區	花蓮縣	0.97	0.38	▼	東區	花蓮縣	0.000	0.000	■	東區	花蓮縣	0.00	0.00	▼
	臺東縣	0.82	0.63	▼		臺東縣	0.000	0.000	▼		臺東縣	0.01	0.02	▲



人口密集機構傳染病監視通報資料

2008 年第 45 週 (2008/11/02~2008/11/08) 疫情摘要

一、趨勢圖



二、重點摘要

- 2008 年第 45 週人口密集機構已確認機構數 1921 家，出現呼吸道症狀 13 人次（較前週增加 3 人次），腸道症狀 0 人次，不明原因發燒 3 人次。
- 本週確認率：100%
- 人口密集機構傳染病監視—依縣市別統計，分布於 8 個縣市：

縣市	機構數	總人次數	上呼吸道 感染	類流感	不明原因 發燒	其他
台北市	1	1	0	0	1	0
台北縣	1	1	1	0	0	0
新竹縣	1	1	0	0	1	0
苗栗縣	1	10	9	1	0	0
台中縣	1	1	0	0	0	1
台南市	1	1	0	0	1	0
高雄市	1	1	1	0	0	0
花蓮縣	1	1	1	0	0	0
總計	8	17	12	1	3	1

- 人口密集機構傳染病監視—依機構別統計，分布於 4 類機構中：

機構別	機構數	總人次數	上呼吸道 感染	類流感	不明原因 發燒	其他
護理之家	3	3	0	0	2	1
康復之家	2	2	2	0	0	0
老人安養機構	1	1	0	0	1	0
身心障礙	2	11	10	1	0	0
總計	8	17	12	1	3	1

- 最近兩週群聚事件(2008/11/11 更新)。

通報週別	通報日期	縣市鄉鎮	機構類別	通報人數	發病日期	疑似群聚事件摘要
45	971107-08	苗栗縣 (苗栗市)	身心障礙	9	971031- 971105	971107陸續通報9例上呼吸道感染個案，係10/31起有住民出現上呼吸道感染症狀，個案均已就醫治療，目前隔離休養中。
44	971028-30	台北縣 (八里鄉)	身心障礙	9	971027- 971030	發生1起上呼吸道感染群聚事件，該機構自10/27起陸續有住民出現上呼吸道感染症狀，截至10/30通報9名個案，均已就醫。經衛生局疫調後通報至症狀通報系統，其流感病毒檢驗結果為陰性。



國際疫情

香港—登革熱 (香港衛生防護中心、香港政府新聞網, 2008/11/11-12)

香港衛生防護中心 11/11 及 11/12 共證實 2 例登革熱境外移入病例, 1 例係 1 名 54 歲男性, 10/9-10/23 曾至越南工作, 10/26 發病, 10/30 住院, 11/3 出院; 另 1 例為居住於越南胡志明市的 23 歲女性, 10/8-11/5 曾前往印度, 11/5 發病, 11/6 返回香港就醫, 11/9 住院, 情況穩定。香港今年累計 40 例登革熱境外移入病例, 去年通報 58 例。

香港、馬來西亞—腸病毒 (香港政府新聞網, 2008/11/12; ProMED, 2008/11/12)

1. 香港衛生防護中心 11/12 證實 1 例腸病毒 71 型感染病例, 患者為 11 個月大男嬰, 發病前曾在中國大陸逗留, 10/21 發病, 11/1 住院, 情況穩定, 其居於中國大陸的 18 個月大表兄曾出現口腔潰瘍症狀。香港今年累計 94 例腸病毒 71 型感染病例, 2006 及 2007 年分別通報 16 及 12 例。
2. 馬來西亞 Sarawak 州 2007/12/30-2008/10/18 共通報 6,666 例手足口病, 以 Kuching 最多 (2,417 例), 其次依序為 Miri (1,027 例)、Bintulu (828 例) 及 Sibul (761 例, 含 1 例死亡), 該州每 3 年發生一次手足口病疫情, 前次為 2006 年。

伊拉克—霍亂 (WHO, 2008/11/10)

世界衛生組織 (WHO) 東地中海地區辦公室公布, 伊拉克 8/14-11/4 共 12 省通報 738 例霍亂確定病例, 737 例為稻葉型, 1 例為小川型, 8 例死亡。新增病例多來自 Babil 省及 Muthana 省。51% 患者為 5 歲以下兒童, 53% 為男性, 37% 來自 Babil 省, 感染地區包括 Diala 省 1 例、Wasit 省 2 例、Erbil 省 2 例、Missan 省 3 例 (1 例死亡)、Anbar 省 8 例、Muthana 省 10 例、Najaf 省 33 例、Kerbala 省 55 例、Basra 省 58 例 (1 例死亡)、Baghdad 省 92 例 (1 例死亡)、Diwaniya 省 207 例 (2 例死亡) 及 Babil 省 267 例 (3 例死亡), 9/22 為疫情高峰。

美國—結核病 (JAMA, 2008/11/11)

美國 1993-2007 年共通報 212,896 例結核病培養確定病例, 3,379 例為多重抗藥性結核病 (MDR-TB), 83 例為廣泛抗藥性結核病 (XDR-TB), 其中 31 例 (53%) 為 HIV 陽性。XDR-TB 病例自 1993 年的 18 例降至 2007 年的 2 例, 其中 HIV 陽性病例比率亦從 62% 降至 14%。患者以西班牙裔居多, 26 例 (35%) 於治療期間死亡, 其中 21 例 (81%) 為 HIV 陽性。XDR-TB 較 MDR-TB 傳染力高, 痰培養較不易陰轉, 傳染期較長, 死亡率亦較高。

印尼—H5N1 流感 (ProMED, 2008/11/10)

媒體報導, 印尼中爪哇 Semarang 的 1 名 15 歲女童疑似感染 H5N1 流感, 11/7 死亡, 其住所附近有雞隻屠宰場。先前 1 名 32 歲男性疑似病例經檢驗分析已排除。

泰國、寮國—禽類禽流感 (OIE, 2008/11/10)

1. 世界動物衛生組織 (OIE) 公布, 泰國 11/10 通報 Sukhothai 省 10/27 發生 1 起 H5N1 高病原性禽流感疫情, 17 隻雞中, 5 隻感染死亡, 銷毀 12 隻, 該國今年累計發生 3 起疫情。
2. 世界動物衛生組織 (OIE) 公布, 寮國 11/10 通報 Xayabury 省 10/27 發生 1 起 H5N1 高病原性禽流感疫情, 155 隻雞鴨中, 11 隻感染死亡, 銷毀 144 隻, 該國今年累計發生 4 起疫情, 全球今年共計 26 國通報 504 起疫情。

WHO 公布之最新人類禽流感病例數統計，如下表：

禽流感

WHO：2008/9/10 之人類禽流感病例數統計：

國家	2003		2004		2005		2006		2007		2008		總計	
	確定	死亡	確定	死亡	確定	死亡	確定	死亡	確定	死亡	確定	死亡	確定	死亡
亞塞拜然	0	0	0	0	0	0	8	5	0	0	0	0	8	5
孟加拉	0	0	0	0	0	0	0	0	0	0	1	0	1	0
柬埔寨	0	0	0	0	4	4	2	2	1	1	0	0	7	7
中國	1	1	0	0	8	5	13	8	5	3	3	3	30	20
吉布地	0	0	0	0	0	0	1	0	0	0	0	0	1	0
埃及	0	0	0	0	0	0	18	10	25	9	7	3	50	22
印尼	0	0	0	0	20	13	55	45	42	37	20	17	137	112
伊拉克	0	0	0	0	0	0	3	2	0	0	0	0	3	2
寮國	0	0	0	0	0	0	0	0	2	2	0	0	2	2
緬甸	0	0	0	0	0	0	0	0	1	0	0	0	1	0
奈及利亞	0	0	0	0	0	0	0	0	1	1	0	0	1	1
巴基斯坦	0	0	0	0	0	0	0	0	3	1	0	0	3	1
泰國	0	0	17	12	5	2	3	3	0	0	0	0	25	17
土耳其	0	0	0	0	0	0	12	4	0	0	0	0	12	4
越南	3	3	29	20	61	19	0	0	8	5	5	5	106	52
總計	4	4	46	32	98	43	115	79	88	59	36	28	387	245

防疫速訊電子報 9745 期

1. 全國重機車騎士自組「愛之防治兵團」，繫上紅絲帶繞行大街小巷，呼籲大眾共同加入關懷愛滋病患的行列。
2. 近七十輛重機車組「愛之防治兵團」，並繫上紅絲帶繞行台中市區，表達對愛滋病友的關懷與支持。
3. 疾病管制局公布 2008 年 10 月份法定傳染病統計，詳見該局網站。
4. 疾病管制局發布「扎傷及血液、體液暴觸之感染控制措施指引」、「醫療照護相關感染監測定義」及「侵入性醫療裝置相關感染監測定義」等三份文件，歡迎各界前往下載運用。
5. 疾病管制局發布感染控制隔離防護指引(Isolation Precautions)修正草案，即日起至 12/10 止廣徵博議，期各界先進不吝指導。
6. 疾病管制局發布感染控制隔離防護指引(Isolation Precautions)修正草案，即日起至 12/10 止廣徵博議，期各界先進不吝指導。

【附錄】本局病毒合約實驗室相關訊息：

疾病管制局病毒合約實驗室定期蒐集各地醫療院所相關檢體，進行腸病毒及流感病毒實驗室監視，以了解相關病毒流行的基因型別、地理分佈及季節性變化，定期回饋檢驗及監測結果供參考外，亦提供傳染病及時預警及防疫政策之參考。

為增加採檢點分佈以提升監測結果的代表性，誠摯邀請各位醫師踴躍參與成為本局合約實驗室的定點採檢醫師，配合本局各合約實驗室相關採檢送驗機制，可獲知季節病毒流行相關訊息，提供診斷參考。如有意願成為本局合約實驗室定點採檢院所者，歡迎與本局各區域合約實驗室或疾病管制局研究檢驗中心郭禮文、電話：02-26531366、傳真：02-27889890、e-mail：afef@cdc.gov.tw 聯繫，疾病管制局由衷感謝您的協助。

實驗室	姓名	職稱	E-mail	聯絡電話	責任區
三總	盧章智	主任	jil@ndmctsgg.edu.tw	02-87923311*17262 12570	院內檢體、台北縣及軍方醫院檢體
	賴佩吟	助理	jil_lab@ndmctsgg.edu.tw	02-87923311*17288 17284	
台大	高全良	副教授	clkao@ha.mc.ntu.edu.tw	02-23123456*6903	院內檢體、台北市、金門縣及連江縣
	陳建智	研究助理	yiyinmt@hotmail.com	02-23123456*6929	
北榮	詹宇鈞	科主任	yjchan@vghtpe.gov.tw	02-28757297	院內檢體、基隆市及宜蘭縣
	蔡正賢	技師	chtsai@vghtpe.gov.tw	02-28712121*2113	
林長	施信如	教授	srshih@mail.cgu.edu.tw	(03)2118800*5497	院內檢體、桃園縣、新竹縣及新竹市
	謝知穎	研究助理	cathup@mail.cgu.edu.tw	(03)3281200*8354	
中國	施木青	技術主任	mcsih@mail.cmu.edu.tw	04-22052121*1202-248	院內檢體、苗栗縣及台中市
	蘇美綺 賴靜憶	技術組長	t0160@www.cmuh.org.tw	04-22052121*1935 或 04-22052121-1202-308	
中榮	王約翰	部主任	shengw@vghtc.gov.tw	04-23592525轉5700	院內檢體、台中縣及南投縣(不含定醫)
	王立忠	醫檢師	lcwang@vghtc.gov.tw	04-23592525*4557	
彰基	林正修	主任	97688@cch.org.tw	04-7238595*5930	院內檢體、彰化縣及雲林縣
	林奇勇	組長	d6870@cch.org.tw	04-7238595*5939	
成大	王貞仁	主持人	jrwang@mail.ncku.edu.tw	06-2353535*5786 或2653	院內檢體、嘉義縣(市)、台南縣(市)
	柯芷文	研究助理	punpun30@mail.ncku.edu.tw	06-2353535*2653	
高榮	劉永慶	主任	ycliu@vghks.gov.tw	07-3422121*2029	院內檢體、高雄市
	陳僑珊	技師	ccschen@vghks.gov.tw	07-3422121*6028	
高長	邢福柳	部主任	eng6166@ms8.hinet.net	07-7317123*2161	院內檢體、高雄縣
	尤慧玲	組長	youhling@adm.cgmh.org.tw	07-7317123*2161 或2568	
高醫	林貴香	教授	kuhsli@ms3.hinet.net	07-3121101-7248	院內檢體、屏東縣及澎湖縣
	柯冠銘	助理	mirage-ke@yahoo.com.tw	07-3121101-7249	
慈濟	陳立光	教授	lk@tzuchi.com.tw	03-85618255*2090	院內檢體、花蓮縣及台東縣
	廖梅華	助理	clk@mail.tcu.edu.tw	03-85618255*2090	
中山	陳志豪	老師	chiho@csmu.edu.tw	04-24730022*11632	院內檢體、南投縣
	紀有財	醫檢師	cshb046@csh.org.tw	04-24730022*11636	

疾病管制局病毒合約實驗室相關資料詳見本局網站（網址為：<http://www.cdc.gov.tw/lp.asp?ctNode=1601&CtUnit=157&BaseDSD=7&mp=1>）

定點監視週報 (Sentinel Surveillance Weekly Report)

原刊名：定醫監視週報

2005年7月15日更名

刊期頻率：週刊

編者：行政院衛生署疾病管制局

總編輯：郭旭崧

主審：周志浩

主編群：顏哲傑、曾淑慧、張筱玲

編輯群：陳奕禎、許玉芬、黃湘芸、洪思嘉

劉美玲、于德榮、廖碧嬋、楊瑞珠、彭若瑄、吳慶展

出版機關：行政院衛生署疾病管制局

地址：台北市林森南路6號

電話：(02) 2395-9825

網址：<http://www.cdc.gov.tw>

印刷：承印實業(股)公司

出版日期：2008年11月14日

創刊日期：2005年07月15日

定醫免付費專線：0800-880-995

定醫免付費傳真：0800-881-995

電子出版品說明：本刊同時登載於行政院衛生署疾病管制局網站

定價：每期新台幣85元

長期訂戶一年五十二期新台幣1300元(郵資另計)

長期訂閱請洽各展售門市

展售處：

- | | | |
|----|----------|---|
| 台北 | 國家書店松江門市 | 地址：104 台北市松江路 209 號 1 樓 電話：(02)25180207 |
| | 誠品信義旗艦店 | 地址：台北市信義區松高路 11 號 電話：(02)87893388 |
| | 三民書局 | 地址：台北市重慶南路一段 61 號 電話：(02)23617511 |
| 台中 | 五南文化台中總店 | 地址：400 台中市中山路 2 號 電話：(04)22260330 |
| | 沙鹿店 | 地址：433 台中縣沙鹿鎮中正街 77 號 電話：(04) 26631635 |
| | 逢甲店 | 地址：407 台中市逢甲路 218 號 電話：(04) 27055800 |
| | 嶺東書坊 | 地址：408 台中市南屯區嶺東路 1 號 電話：(04) 23853672 |
| 高雄 | 五南文化高雄一店 | 地址：800 高雄市中山一路 290 號 電話：(07) 2351960 |
| | 復興店 | 地址：800 高雄市復興一路 42 號 電話：(07) 2265968 |
| 屏東 | 五南文化屏東店 | 地址：900 屏東市民族路 104 號 2F 電話：(08) 7324020 |

網路書店：國家網路書店 網址：<http://www.govbooks.com.tw>

五南網路書店 網址：<http://www.wunanbooks.com.tw/>

誠品網路書店 網址：<http://www.eslitebooks.com/>

博客來網路書店 網址：<http://www.books.com.tw/>

GPN：2009404139

ISSN 1817-647X

請尊重智慧財產權，欲利用內容者，須徵求本局同意或書面授權



防疫視同作戰 · 團結專精實幹
網址：<http://www.cdc.gov.tw>
民眾疫情通報及諮詢專線 1922

ISSN 1817-647X



9 771817 647009

GPN : 2009404139

定價：每期新台幣 85 元

一年新台幣 1300 元