

ISSN 1817-647X

定點監視週報

Sentinel Surveillance Weekly Report

週刊

第4卷第46期 2008年11月

行政院衛生署疾病管制局

本期內容 2008 年第 46 週 (11/09-11/15)

訊息交流：「愛之防治兵團」關懷愛滋，民眾熱情寫卡片祝福與支持愛滋病患；疾病管制局公布 2008 年 10 月份法定傳染病統計，詳見該局網站；噴藥非防治登革熱良方，清除孳生源為唯一方法	1
實驗室檢驗：病毒性合約實驗室檢驗結果	3
定點醫師監視資料	5
定點學校傳染病監視資料	7
人口密集機構監視資料	9
國際疫情	11
防疫速訊 9746 期	12

定點監視週報

Sentinel Surveillance Weekly Report

1. 為響應環保並加速資訊傳遞，若您願意由紙本郵寄改為 **E-mail** 方式收取本刊物，請電話或傳真告知本局第五組陳奕禎小姐。電話：0800-880995；傳真：0800-881995
2. **學校傳染病通報系統**紅眼症平均罹病率本週雖呈下降趨勢，各定點醫師於臨床診斷時，仍需加強注意是否有疑似紅眼症特殊個案。
3. 有意願參與本局病毒合約實驗室之定點採檢醫師者，請參閱 **p.11** 訊息。

訊 息 交 流

1. 「愛之防治兵團」關懷愛滋，民眾熱情寫卡片祝福與支持愛滋病患

疾管局為宣導愛滋病防治及提升社會對愛滋病患關懷，今年邀約全國北、中、南、東各地重機車隊組成「愛之防治兵團」，11 月 15、16 日兩天將分別在在花蓮市東洋廣場，及高雄市夢時代購物中心時代大道廣場舉行誓師活動。重型機車騎士繫上象徵愛滋防治的紅絲帶，並空飄紅絲帶氣球，表達對愛滋病友的關懷與支持。

顯目的美式重機車，在活動當日將繞行市區，宣導對愛滋病的關懷，最後集結在活動現場，幸運的民眾也獲得搭乘百萬重機繞行的機會，共同宣誓支持政府防治愛滋病的政策，並呼籲社會大眾共同加入關懷愛滋病患的行列。

活動中特地設計「愛之明信片」，提供參與的民眾寫下對愛滋病患者的祝福和關懷心意。車友們帶著北區和中區民眾們寫的明信片來到花蓮，持續傳遞祝福，這些寫滿溫暖的「愛之明信片」最後將傳送到國內收容愛滋病患者的民間團體組織，轉交到病患手中，讓他們感受到社會的溫情，幫助他們度過心靈的寒冬。

為了鼓勵社會大眾加入關懷愛滋的行列，當天邀請多位現場民眾發表「愛之宣言」，大聲說出對於愛滋病友的鼓勵與支持話語，即可獲贈知名繪本畫家彎彎所畫的「愛之筆記書—關懷與擁抱的力量」一本。

「愛之防治兵團」在串連誓師活動後，最後將在世界愛滋病日前夕（11/30；週日），集結於國立中正紀念堂，全國大會師，為防治愛滋及關懷感染者發聲，期能影響更多人參與以行動防治愛滋及加入關懷感染者的行列。

2. 疾病管制局公布 2008 年 10 月份法定傳染病統計，詳見該局網站

衛生署疾病管制局表示，以發病日統計（慢性病則以診斷日統計），我國今年 10 月法定傳染病確定病例共 2,552 例。2007 年同期之確定病例計 3,147 例。

今年 10 月 2,552 例確定病例中，無第一類及第五類傳染病；第二類傳染病 195 例，前三位依序為登革熱 155 例、急性病毒性 A 型肝炎 17 例及阿米巴性痢疾 14 例。第三類傳染病 2,034 例，前三位依序為結核病 1,124 例、梅毒 706 例、淋病 151 例；第四類傳染病 76 例，

前三位依序為侵襲性肺炎鏈球菌感染症 49 例、恙蟲病 19 例、鉤端螺旋體病 3 例。另外，人類免疫缺乏病毒（HIV）感染 171 例，後天免疫缺乏症候群 76 例。

境外移入之傳染病確定病例 10 月份共 47 例，以登革熱 28 例居首；阿米巴性痢疾 6 例、桿菌性痢疾 4 例等。

若以 10 月份各種傳染病確定病例數與前三年同期確定病例平均數比較，超出前三年平均值之疾病如下：阿米巴性痢疾（第二類法定傳染病）、急性病毒性 A 型肝炎（第二類法定傳染病）、梅毒（第三類法定傳染病）、淋病（第三類法定傳染病）、腸病毒感染併發重症（第三類法定傳染病）等。

詳情請參見該局網站（<http://www.cdc.gov.tw>）。

3. 噴藥非防治登革熱良方，清除孳生源為唯一方法

為避免病媒蚊抗藥性，增加登革熱防治工作困難度，疾病管制局呼籲應強化孳生源清除工作，該局強調噴藥並非防治登革熱良方，清除孳生源才是預防登革熱唯一方法。

根據該局疫情資料顯示，入夏後全國累計登革熱陽性病例達 298 例，疫情主要集中於高雄市及高雄縣鳳山地區，為避免疫情跨冬流行，該局呼籲民眾應落實居家內外的孳生源清除，並配合防疫單位進行噴藥等緊急防疫工作。當有登革熱病例出現，表示周遭環境可能已有具傳染力的病媒蚊存在，同時在病例發病期間，亦可能將病毒傳給病媒蚊，為避免疫情擴散，對病例可能感染地點及發病期間曾停留地點，才需實施噴藥工作，殺死帶病毒之成蚊，切斷傳染環。由於噴藥易造成病媒蚊抗藥性，該局每年均委託學術單位進行病媒蚊抗藥性監測，並將監測結果函送地方衛生局採購登革熱防治藥劑的參考。日前媒體所報導高雄縣登革熱病媒蚊抗藥性嚴重問題，係引用疾病管制局病媒蚊抗藥性監測資料。

為解決高雄地區病媒蚊抗藥性問題，衛生署及環保署將於近日召開本年第三次登革熱流行疫情協調會報由兩署署長共同主持，協助地方政府加強推動社區動員，落實孳生源清除工作。有關登革熱相關資訊，請撥打 1922 傳染病諮詢專線洽詢，或參閱該局網站：<http://www.cdc.gov.tw>。

針對以上疫情資訊，若有相關衛教及防治問題，可至疾病管制局網頁 <http://www.cdc.gov.tw> 查詢，或可撥打疫情通報及諮詢專線（1922）。



實驗室檢驗

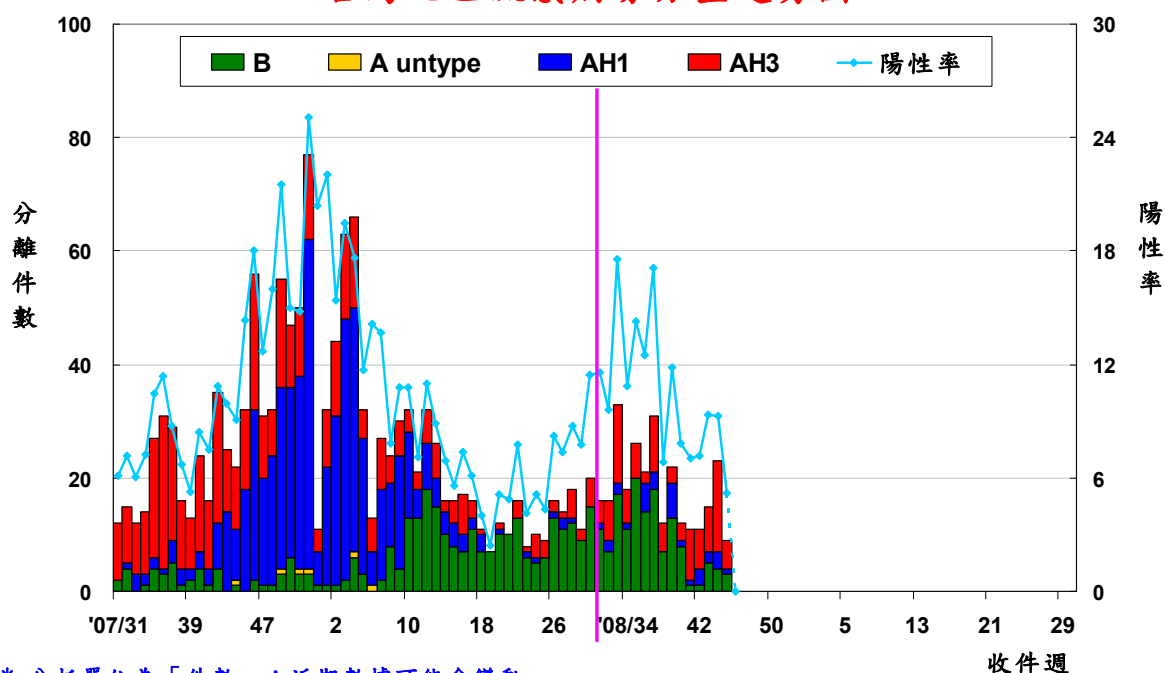
檢體來源：(1) 合約實驗室所在醫學中心之醫院門診、急診及住院病人 (2) 定點採檢點之門診病人。

- 一、 流感病毒合約實驗室檢驗結果：實驗室監測 2008 年第 41-46 週之採檢定醫檢體，病毒分離以檢出 INFAH3 型最多，其次為 B 型。

流感病毒定點採檢點實驗室監測結果統計

病毒分型	2007 1/1~12/31	2008 10/5~10/11 (41週)	2008 10/12~10/18 (42週)	2008 10/19~10/25 (43週)	2008 10/26~11/1 (44週)	2008 11/2~11/8 (45週)	2008 11/9~11/15 (46週)	2008 累計
AH1	338	1	3	2	3	1	0	304
AH3	875	9	7	8	16	5	0	253
A untype	5	0	0	0	0	0	0	2
B	715	1	1	5	4	3	0	386
總分離數	1933	11	11	15	23	9	0	945
總檢體數	10881	156	153	161	248	173	141	9939
總分離率	17.8	7.1	7.2	9.3	9.3	5.2	0.0	9.5

台灣地區流感病毒分型趨勢圖



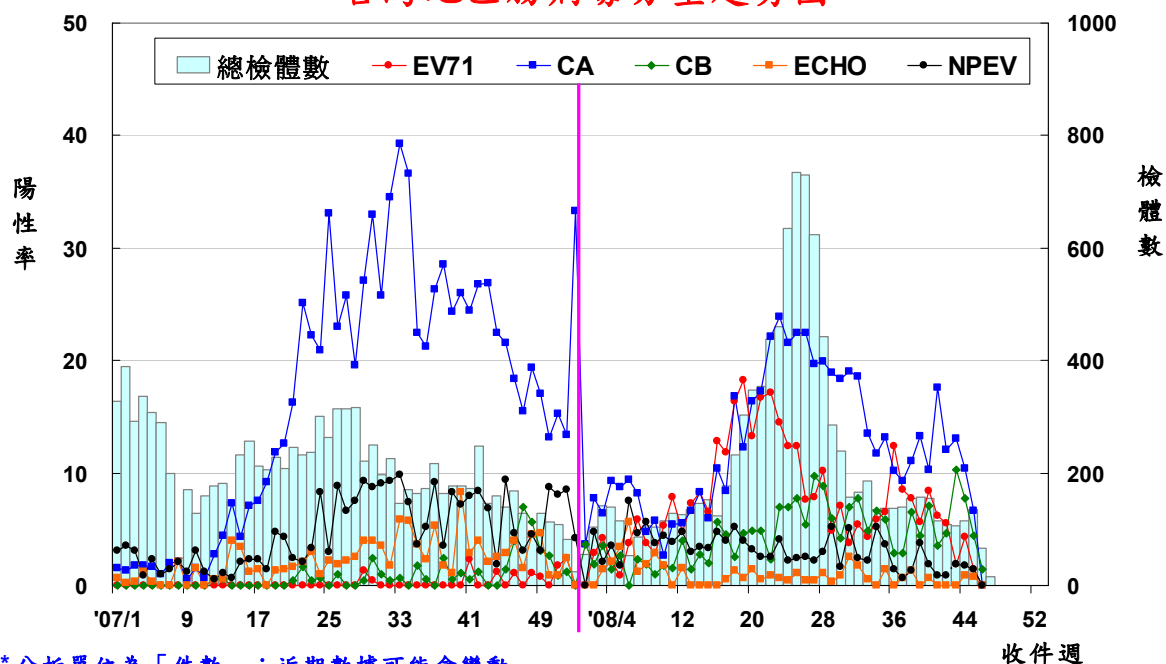
* 分析單位為「件數」；近期數據可能會變動

二、 腸病毒合約實驗室檢驗結果：實驗室監測 2008 年第 41-46 週之採檢定醫檢體，病毒分離流行株前 3 名排名順序為：CA2 及 CB1、EV71。

腸病毒定點採檢點實驗室監測結果統計

病毒分型	2007 1/1~12/31	2008 10/5~10/11 (41週)	2008 10/12~10/18 (42週)	2008 10/19~10/25 (43週)	2008 10/26~11/1 (44週)	2008 11/2~11/8 (45週)	2008 11/9~11/15 (46週)	2008 累計
CA2	18	7	5	10	6	3	0	1184
CA4	105	2	2	0	2	0	0	89
CA5	34	0	1	0	0	1	0	47
CA6	466	4	2	2	0	0	0	19
CA9	4	2	2	0	0	2	0	32
CA10	436	2	1	1	2	1	0	78
CA16	578	2	0	0	1	1	0	122
CA24	39	1	0	1	1	1	0	4
CA untype	2	0	0	0	0	0	0	10
CB1	7	3	4	9	9	6	0	106
CB2	19	0	0	0	0	0	0	7
CB3	1	0	0	0	0	0	0	3
CB4	29	0	1	1	0	0	0	373
CB5	14	1	0	1	0	0	1	49
ECHO4	13	0	0	0	0	0	0	15
ECHO6	100	0	0	0	0	0	0	11
ECHO9	12	0	0	0	0	1	0	4
ECHO11	2	0	0	0	0	0	0	0
ECHO30	81	0	0	0	1	0	0	53
ECHO untype	2	0	0	0	0	0	0	0
EV71	16	7	6	2	5	2	0	934
NPEV	489	1	1	2	2	2	0	297
POLIO1	13	0	1	0	0	0	0	5
POLIO2	11	1	1	0	0	1	0	14
POLIO3	6	0	1	0	1	1	0	9
總分離數	2497	33	28	29	30	22	1	3465
總檢體數	10710	114	108	107	116	135	67	10025
總分離率	23.3	28.9	25.9	27.1	25.9	16.3	1.5	34.6

台灣地區腸病毒分型趨勢圖





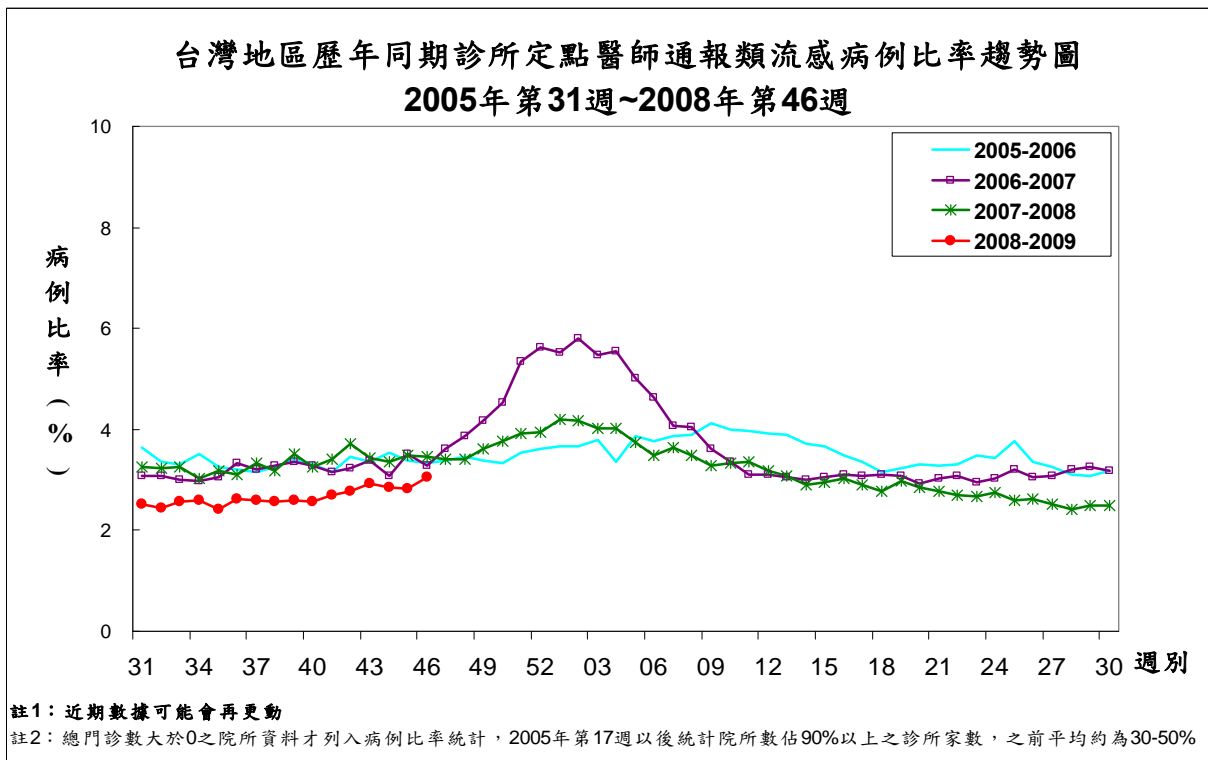
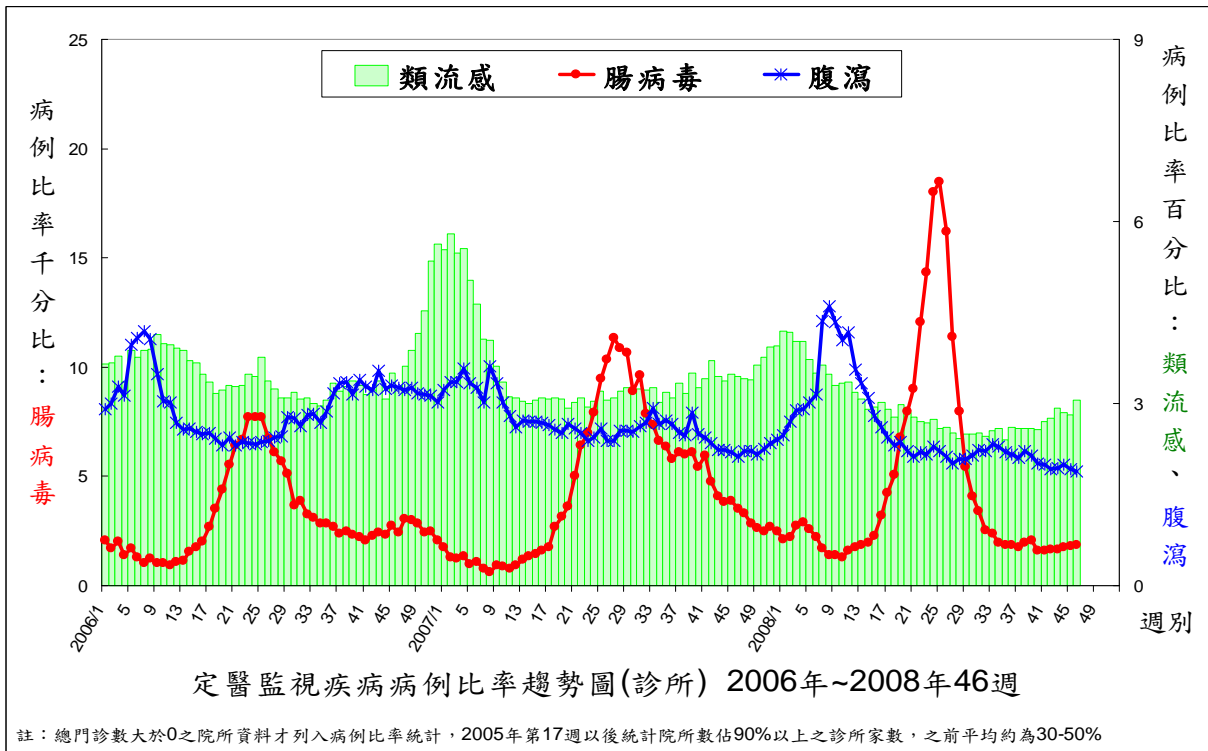
定點醫師監視通報資料

2008 年第 46 週 (2008/11/09~2008/11/15) 疫情摘要

註 1：2008 年第 46 週有 622 家定點醫師通報病例，以下內容均係定點醫師依據臨床診斷所提供資料分析之疫情摘要。以下統計值為病例比率（病例人次數/總門診人次數）。

註 2：2008 年定點醫師監視通報項目為：類流感、腹瀉、手足口病/疱疹性咽峽炎。

一、趨勢圖



二、重點摘要

I. 類流感(通報定義:突然發病,有發燒(耳溫 $\geq 38^{\circ}\text{C}$)及呼吸道症狀,且有肌肉酸痛或頭痛或極度倦怠感。排除單純性流鼻水、扁桃腺炎與支氣管炎。)

診所定點醫師通報類流感病例比率較前 1 週高,且較前 3 週平均值增加 6.5%,較去年同期低,並低於該週期望值,近 4 週(2008 年第 43-46 週)類流感病例比率(%)為:2.92、2.85、2.82、3.05;與前 3 週平均值比較,台北區及東區為下降,其餘四區為上升趨勢。

※定點醫師特別反映事項:

台南縣佳里鎮賴醫師反映本週類流感個案有增加趨勢。

II. 手足口病與疱疹性咽峽炎(通報定義:手足口病-口、手掌、腳掌及/或膝蓋、臀部出現小水泡;疱疹性咽峽炎-發燒、咽部出現小水泡或潰瘍。)

診所定點醫師通報腸病毒病例比率較前 1 週高,且較前 3 週平均值增加 7.8%,較去年同期低,並低於該週期望值。近 4 週(2008 年第 43-46 週)腸病毒病例比率(‰)為:1.65、1.77、1.83、1.88;與前 3 週平均值比較,除台北區及中區呈上升,其餘四區為下降趨勢;手足口病及疱疹性咽峽炎皆為上升趨勢。

※定點醫師特別反映事項:

無

III. 腹瀉(通報定義:每日腹瀉三次以上,合併下列任何一項:嘔吐、發燒、黏液狀或血絲、水瀉。)

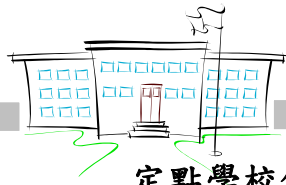
診所定點醫師通報腹瀉病例比率較前 1 週低,且較前 3 週平均值減少 4.1%,較去年同期低;近 4 週(2008 年第 43-46 週)腹瀉病例比率(%)為:1.95、1.99、1.92、1.87;與前 3 週平均值比較,除北區及南區為上升,餘四區為下降趨勢。

※定點醫師特別反映事項:

- 1.高雄縣岡山區黃醫師反應,本週腸胃型感冒人數有增加。
- 2.高雄市苓雅區邱醫師反應,本週仍有多位輪狀病毒個案。

IV. 其他疾病反映事項:無

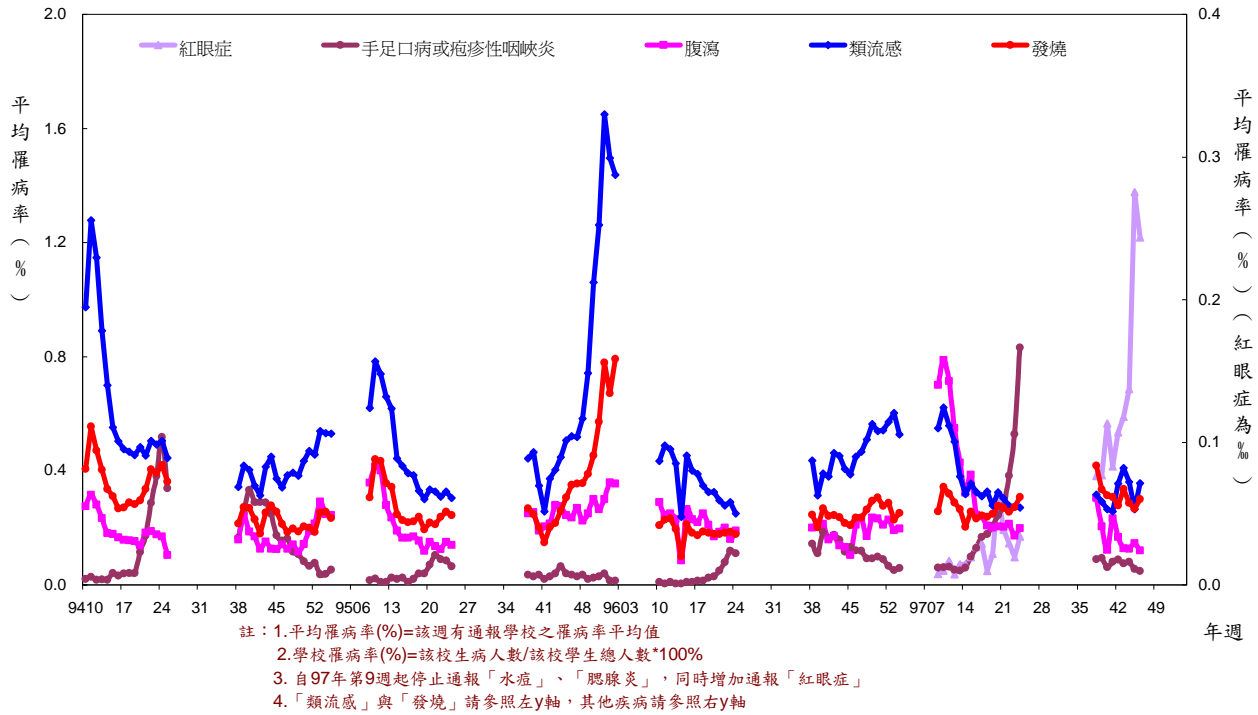
1. 嘉義市東區莊醫師、嘉義縣新港鄉張醫師反映本週氣喘個案較上週增加。
2. 台北市劉醫師反應本週有數例由腺病毒引起的紅眼症之個案。
3. 台北市葉醫師反應本週有數例疑似感染黴漿菌肺炎之個案。



定點學校傳染病監視通報資料
2008 年第 46 週 (2008/11/09~2008/11/15) 疫情摘要

一、趨勢圖

台灣地區學校傳染病監視通報平均罹病率歷年趨勢圖--疾病別



二、疫情統計分析：

1. 全國各項疾病平均罹病率分析：

疾病名稱	平均罹病率				
	本週	前三週平均值	較前三週平均值增減	較期望值增減	較2007年同期增減
類流感	0.36	0.35	▲	▼	▼
腸病毒	0.01	0.01	▼	▼	▼
腹瀉	0.02	0.03	▼	▼	▼
發燒	0.30	0.30	▲	▲	▲
紅眼症	0.24	0.18	▲	-	-

備註：各項疾病平均罹病率除紅眼症為‰外，其餘皆為%

2. 各區各項疾病平均罹病率分析：

疾病名稱	類流感		腸病毒		腹瀉	
	本週	較前三週平均值增減	本週	較前三週平均值增減	本週	較前三週平均值增減
台北區	0.45	▼	0.01	▼	0.04	▼
北區	0.30	▼	0.00	▼	0.02	▼
中區	0.33	▲	0.01	▼	0.02	▼
南區	0.29	▲	0.01	▼	0.02	▼
高屏區	0.34	▲	0.02	▼	0.03	▲
東區	0.65	▼	0.00	■	0.01	▼

3. 各縣市各項疾病平均罹病率分析：

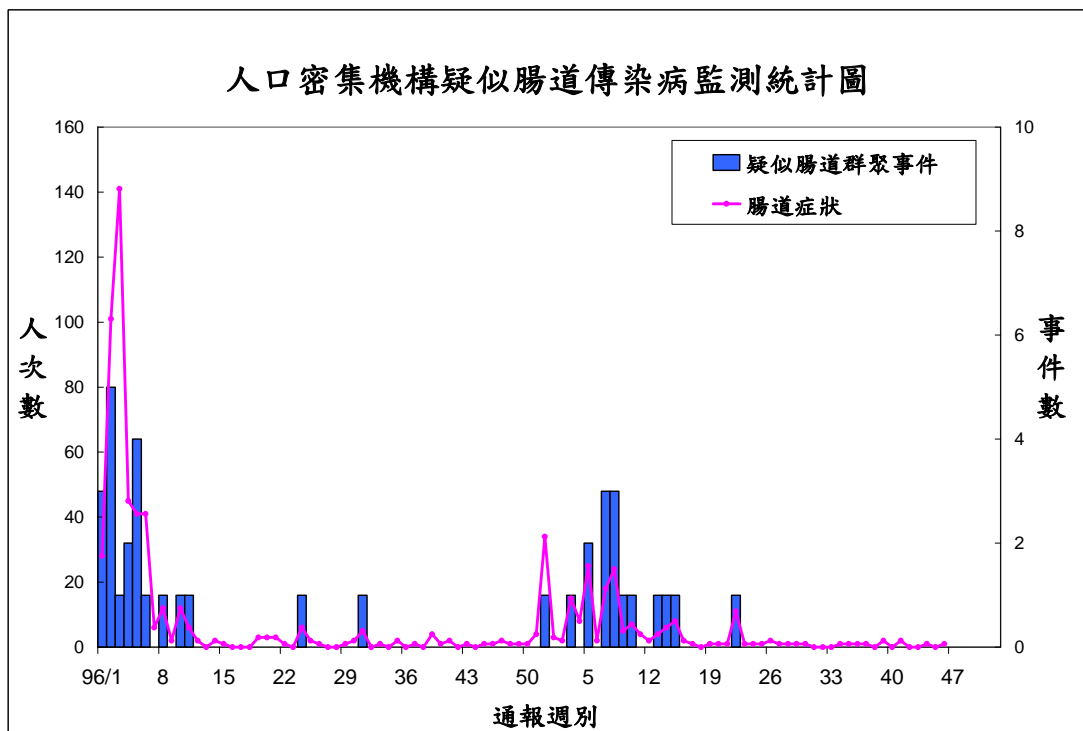
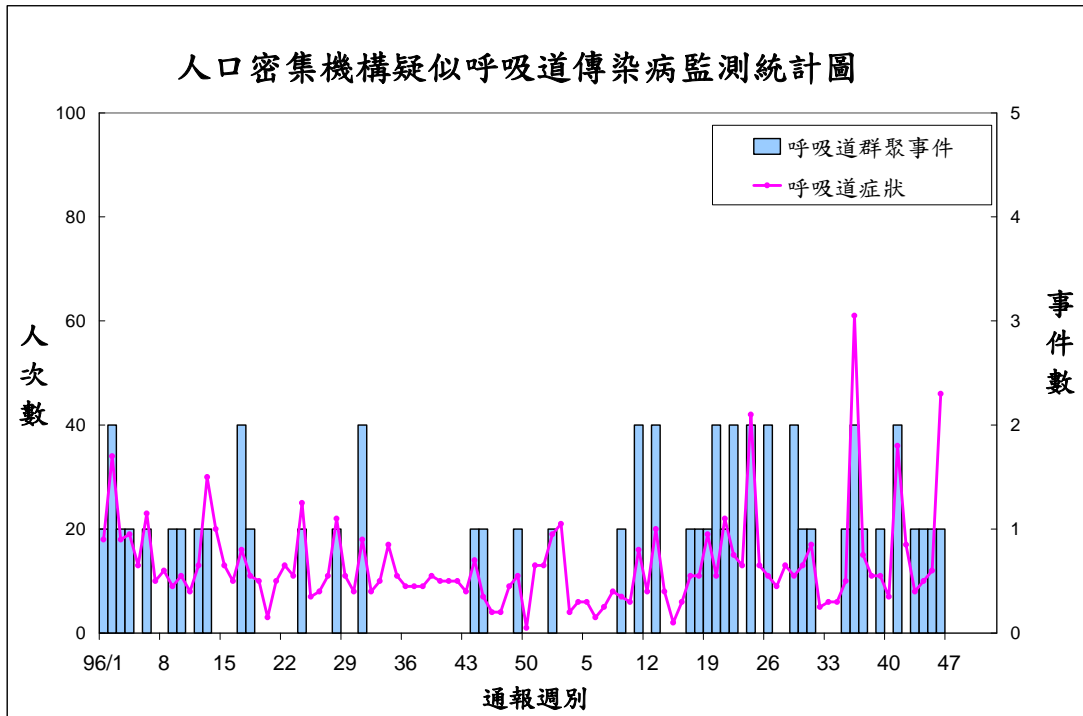
類流感					腸病毒					腹瀉				
區別	縣市別	45週	46週	與前3週平均值增減	區別	縣市別	45週	46週	與前3週平均值增減	區別	縣市別	45週	46週	與前3週平均值增減
台北區	臺北市	0.19	0.30	▲	台北區	臺北市	0.011	0.018	▼	台北區	臺北市	0.01	0.03	▼
	基隆市	0.10	0.24	▲		基隆市	0.000	0.000	■		基隆市	0.01	0.02	▲
	臺北縣	0.43	0.57	▲		臺北縣	0.017	0.013	▼		臺北縣	0.01	0.03	▼
	宜蘭縣	0.53	0.34	▼		宜蘭縣	0.026	0.010	▼		宜蘭縣	0.04	0.02	▼
	金門縣	0.20	0.66	▲		金門縣	0.015	0.000	▼		金門縣	0.00	0.15	▲
	連江縣	0.15	1.09	▼	連江縣	0.000	0.000	■	連江縣	0.00	0.00	■		
北區	新竹市	0.11	0.13	▼	北區	新竹市	0.000	0.004	▲	北區	新竹市	0.03	0.04	▲
	桃園縣	0.38	0.56	▲		桃園縣	0.002	0.003	▼		桃園縣	0.13	0.01	▼
	新竹縣	0.15	0.21	▲		新竹縣	0.000	0.000	■		新竹縣	0.01	0.02	▼
	苗栗縣	0.51	0.17	▼		苗栗縣	0.013	0.006	▼		苗栗縣	0.03	0.02	▼
中區	臺中市	0.08	0.10	▼	中區	臺中市	0.011	0.005	▼	中區	臺中市	0.02	0.04	▲
	臺中縣	0.07	0.25	▲		臺中縣	0.003	0.011	▲		臺中縣	0.04	0.02	▼
	彰化縣	0.23	0.33	▲		彰化縣	0.021	0.007	▼		彰化縣	0.03	0.01	▼
	南投縣	0.26	0.68	▲		南投縣	0.000	0.000	▼		南投縣	0.01	0.01	▼
南區	臺南市	0.27	0.59	▲	南區	臺南市	0.006	0.000	▼	南區	臺南市	0.02	0.02	▼
	嘉義市	0.20	0.20	▲		嘉義市	0.005	0.005	▼		嘉義市	0.03	0.01	▼
	雲林縣	0.17	0.13	▼		雲林縣	0.003	0.000	▼		雲林縣	0.01	0.01	▼
	嘉義縣	0.37	0.37	▲		嘉義縣	0.041	0.036	▲		嘉義縣	0.04	0.05	▲
	臺南縣	0.05	0.20	▲		臺南縣	0.003	0.006	▼		臺南縣	0.06	0.02	▼
高屏區	高雄市	0.25	0.40	▲	高屏區	高雄市	0.013	0.018	▲	高屏區	高雄市	0.06	0.05	▲
	高雄縣	0.20	0.25	▼		高雄縣	0.024	0.027	▼		高雄縣	0.02	0.02	▼
	屏東縣	0.21	0.41	▲		屏東縣	0.011	0.011	▼		屏東縣	0.01	0.04	▲
	澎湖縣	0.09	0.07	▼		澎湖縣	0.000	0.000	■		澎湖縣	0.00	0.00	■
東區	花蓮縣	0.38	0.39	▼	東區	花蓮縣	0.000	0.000	■	東區	花蓮縣	0.00	0.00	▼
	臺東縣	0.63	0.78	▼		臺東縣	0.000	0.000	■		臺東縣	0.02	0.01	▲



人口密集機構傳染病監視通報資料

2008 年第 46 週 (2008/11/09~2008/11/15) 疫情摘要

一、趨勢圖



二、重點摘要

1. 2008 年第 46 週人口密集機構已確認機構數 1924 家，出現呼吸道症狀 53 人次（較前週增加 40 人次），腸道症狀 1 人次（較前週增加 1 人次），不明原因發燒 4 人次（較前週增加 1 人次）。
2. 本週確認率：100%
3. 人口密集機構傳染病監視—依縣市別統計，分布於 8 個縣市：

縣市	機構數	總人次數	上呼吸道 感染	類流感	其它	腹瀉	不明原因 發燒	其他
台北市	2	2	0	0	0	0	1	1
宜蘭縣	1	1	1	0	0	0	0	0
苗栗縣	1	51	45	4	1	1	0	0
台中市	1	1	1	0	0	0	0	0
台中縣	1	2	1	0	0	0	0	1
彰化縣	1	1	0	0	0	0	1	0
台南市	1	1	0	0	0	0	1	0
花蓮縣	2	2	0	0	0	0	1	1
總計	10	61	48	4	1	1	4	3

4. 人口密集機構傳染病監視—依機構別統計，分布於 4 類機構中：

機構別	機構數	總人次數	上呼吸道 感染	類流感	其它	腹瀉	不明原因 發燒	其他
護理之家	4	5	1	0	0	0	2	2
康復之家	1	1	0	0	0	0	0	1
老人安養機構	3	3	1	0	0	0	2	0
身心障礙	2	52	46	4	1	1	0	0
總計	10	61	48	4	1	1	4	3

5. 最近兩週群聚事件(2008/11/18 更新)。

通報 週別	通報日期	縣市鄉鎮	機構類別	通報 人次	發病日期	疑似群聚事件摘要
45-46	971107-14	苗栗縣 (苗栗市)	身心障礙	56	971031- 971113	971107起陸續通報56例上呼吸道感染個案，係10/31起有住民出現上呼吸道感染症狀，個案均已就醫治療，目前隔離休養中。



國際疫情

澳門—諾羅病毒 (澳門衛生局, 2008/11/18)

澳門衛生局 11/18 公布, 目前澳門已進入諾羅病毒感染高峰季節, 氹仔聖善學校通報胃腸炎群聚事件, 至 11/18 共 27 名幼稚園和小學學童及 1 名教師感染, 無住院病例, 經實驗室檢測, 證實為諾羅病毒感染。

菲律賓—霍亂 (ProMED, 2008/11/18)

菲律賓民答那峨島 Misamis Oriental 省 Tagoloan 至少 8 區 11/15 起疑似爆發霍亂疫情, 逾 500 人感染, 2 人死亡, 包括 Poblacion 區、Baluarte 區、Sugbongcogon 區、Bogoac 區、Sta Cruz 區、Casinglot 區、Mohon 區及 Sihayon 區。

伊拉克—霍亂 (WHO, 2008/11/10)

世界衛生組織 (WHO) 東地中海地區辦公室公布, 伊拉克 8/14-11/4 共 12 省通報 738 例霍亂確定病例, 737 例為稻葉型, 1 例為小川型, 8 例死亡。新增病例多來自 Babil 省及 Muthana 省。51% 患者為 5 歲以下兒童, 53% 為男性, 37% 來自 Babil 省, 感染地區包括 Diala 省 1 例、Wasit 省 2 例、Erbil 省 2 例、Missan 省 3 例 (1 例死亡)、Anbar 省 8 例、Muthana 省 10 例、Najaf 省 33 例、Kerbala 省 55 例、Basra 省 58 例 (1 例死亡)、Baghdad 省 92 例 (1 例死亡)、Diwanyia 省 207 例 (2 例死亡) 及 Babil 省 267 例 (3 例死亡), 9/22 為疫情高峰。

全球—H5N1 流感 (WHO, 2008/11/14)

世界衛生組織 (WHO) 11/14 公布, 2003 年 11 月至 2008 年 5 月全球共 15 國通報 383 例 H5N1 流感病例, 其中 5 國占 90%, 包括印尼 133 例、越南 106 例、埃及 50 例、中國大陸 30 例及泰國 25 例。每年發病高峰為 12 月至次年 3 月, 以秋季病例數最少。患者男女比率相當, 年齡平均為 21.7 歲 (介於 0-81 歲); 致死率為 63% (印尼則高達 80%), 以 10-19 歲 (78%) 最高, 女性存活率較低; 發病至住院平均間隔 4.6 日 (介於 0-22 日), 及早住院存活率較高。迄今, 人類感染 H5N1 流感仍不常見, 感染者仍為禽流感病毒基因, 人際間之傳染仍屬少數, 通常發生於家庭成員間, 90% 以上聚集病例來自家庭血親。自 2003 年起, 全球已 60 國通報禽流感動物疫情, 流行期間與流感季相符。

泰國—禽類禽流感 (OIE, 2008/11/17)

世界動物衛生組織 (OIE) 公布, 泰國 11/17 通報 Uthai Thani 省 11/10 發生 1 起 H5N1 高病原性禽流感疫情, 7 隻雞中, 5 隻感染死亡, 銷毀 2 隻, 該國今年累計發生 4 起疫情。全球今年共計 26 國通報 505 起疫情。

巴西—狂犬病 (ProMED, 2008/11/14)

巴西 Pernambuco 州 10/14 通報 Floresta 市發生 1 例狂犬病疑似病例, 患者為 15 歲男童, 曾遭吸血蝙蝠攻擊, 之後接受 4 劑暴露後狂犬病疫苗, 10/6 發病, 10/10 就醫, 10/22 證實感染狂犬病, 經治療至 11/11 情況已穩定, 為巴西成功治療狂犬病首例存活案例。

WHO 公布之最新人類禽流感病例數統計，如下表：

禽流感

WHO：2008/9/10 之人類禽流感病例數統計：

國家	2003		2004		2005		2006		2007		2008		總計	
	確定	死亡	確定	死亡	確定	死亡	確定	死亡	確定	死亡	確定	死亡	確定	死亡
亞塞拜然	0	0	0	0	0	0	8	5	0	0	0	0	8	5
孟加拉	0	0	0	0	0	0	0	0	0	0	1	0	1	0
柬埔寨	0	0	0	0	4	4	2	2	1	1	0	0	7	7
中國	1	1	0	0	8	5	13	8	5	3	3	3	30	20
吉布地	0	0	0	0	0	0	1	0	0	0	0	0	1	0
埃及	0	0	0	0	0	0	18	10	25	9	7	3	50	22
印尼	0	0	0	0	20	13	55	45	42	37	20	17	137	112
伊拉克	0	0	0	0	0	0	3	2	0	0	0	0	3	2
寮國	0	0	0	0	0	0	0	0	2	2	0	0	2	2
緬甸	0	0	0	0	0	0	0	0	1	0	0	0	1	0
奈及利亞	0	0	0	0	0	0	0	0	1	1	0	0	1	1
巴基斯坦	0	0	0	0	0	0	0	0	3	1	0	0	3	1
泰國	0	0	17	12	5	2	3	3	0	0	0	0	25	17
土耳其	0	0	0	0	0	0	12	4	0	0	0	0	12	4
越南	3	3	29	20	61	19	0	0	8	5	5	5	106	52
總計	4	4	46	32	98	43	115	79	88	59	36	28	387	245

防疫速訊電子報 9746 期

1. 「愛之防治兵團」關懷愛滋，民眾熱情寫卡片祝福與支持愛滋病患。
2. 「流感小尖兵 防疫大作戰」全國小學流感小尖兵甄選活動 評選結果公布囉！
3. 疾病管制局公布 2008 年 10 月份法定傳染病統計，詳見該局網站。
4. 疾病管制局發布「扎傷及血液、體液暴觸之感染控制措施指引」、「醫療照護相關感染監測定義」及「侵入性醫療裝置相關感染監測定義」等三份文件，歡迎各界前往下載運用。
5. 疾病管制局發布感染控制隔離防護指引(Isolation Precautions)修正草案，即日起至 12/10 止廣徵博議，期各界先進不吝指導。

【附錄】本局病毒合約實驗室相關訊息：

疾病管制局病毒合約實驗室定期蒐集各地醫療院所相關檢體，進行腸病毒及流感病毒實驗室監視，以了解相關病毒流行的基因型別、地理分佈及季節性變化，定期回饋檢驗及監測結果供參考外，亦提供傳染病及時預警及防疫政策之參考。

為增加採檢點分佈以提升監測結果的代表性，誠摯邀請各位醫師踴躍參與成為本局合約實驗室的定點採檢醫師，配合本局各合約實驗室相關採檢送驗機制，可獲知季節病毒流行相關訊息，提供診斷參考。如有意願成為本局合約實驗室定點採檢院所者，歡迎與本局各區域合約實驗室或疾病管制局研究檢驗中心郭禮文、電話：02-26531366、傳真：02-27889890、e-mail：afef@cdc.gov.tw 聯繫，疾病管制局由衷感謝您的協助。

實驗室	姓名	職稱	E-mail	聯絡電話	責任區
三總	盧章智	主任	jil@ndmctsggh.edu.tw	02-87923311*17262 12570	院內檢體、台北縣及軍方醫院檢體
	賴佩吟	助理	jil_lab@ndmctsggh.edu.tw	02-87923311*17288 17284	
台大	高全良	副教授	clkao@ha.mc.ntu.edu.tw	02-23123456*6903	院內檢體、台北市、金門縣及連江縣
	陳建智	研究助理	yiyinmt@hotmail.com	02-23123456*6929	
北榮	詹宇鈞	科主任	yjchan@vghtpe.gov.tw	02-28757297	院內檢體、基隆市及宜蘭縣
	蔡正賢	技師	chtsai@vghtpe.gov.tw	02-28712121*2113	
林長	施信如	教授	srshih@mail.cgu.edu.tw	(03)2118800*5497	院內檢體、桃園縣、新竹縣及新竹市
	謝知穎	研究助理	cathup@mail.cgu.edu.tw	(03)3281200*8354	
中國	施木青	技術主任	mcsih@mail.cmu.edu.tw	04-22052121*1202-248	院內檢體、苗栗縣及台中市
	蘇美綺 賴靜憶	技術組長	t0160@www.cmuh.org.tw	04-22052121*1935 或 04-22052121-1202-308	
中榮	王約翰	部主任	shengw@vghtc.gov.tw	04-23592525轉5700	院內檢體、台中縣及南投縣(不含定醫)
	王立忠	醫檢師	lcwang@vghtc.gov.tw	04-23592525*4557	
彰基	林正修	主任	97688@cch.org.tw	04-7238595*5930	院內檢體、彰化縣及雲林縣
	林奇勇	組長	d6870@cch.org.tw	04-7238595*5939	
成大	王貞仁	主持人	jrwang@mail.ncku.edu.tw	06-2353535*5786 或2653	院內檢體、嘉義縣(市)、台南縣(市)
	柯芷文	研究助理	punpun30@mail.ncku.edu.tw	06-2353535*2653	
高榮	劉永慶	主任	ycliu@vghks.gov.tw	07-3422121*2029	院內檢體、高雄市
	陳僑珊	技師	ccschen@vghks.gov.tw	07-3422121*6028	
高長	邢福柳	部主任	eng6166@ms8.hinet.net	07-7317123*2161	院內檢體、高雄縣
	尤慧玲	組長	youhling@adm.cgmh.org.tw	07-7317123*2161 或2568	
高醫	林貴香	教授	kuhsli@ms3.hinet.net	07-3121101-7248	院內檢體、屏東縣及澎湖縣
	柯冠銘	助理	mirage-ke@yahoo.com.tw	07-3121101-7249	
慈濟	陳立光	教授	lk@tzuchi.com.tw	03-85618255*2090	院內檢體、花蓮縣及台東縣
	廖梅華	助理	clk@mail.tcu.edu.tw	03-85618255*2090	
中山	陳志豪	老師	chiho@csmu.edu.tw	04-24730022*11632	院內檢體、南投縣
	紀有財	醫檢師	cshb046@csh.org.tw	04-24730022*11636	

疾病管制局病毒合約實驗室相關資料詳見本局網站（網址為：<http://www.cdc.gov.tw/lp.asp?ctNode=1601&CtUnit=157&BaseDSD=7&mp=1>）

定點監視週報 (Sentinel Surveillance Weekly Report)

原刊名：定醫監視週報

2005年7月15日更名

刊期頻率：週刊

編者：行政院衛生署疾病管制局

總編輯：郭旭崧

主審：周志浩

主編群：顏哲傑、曾淑慧、張筱玲

編輯群：陳奕禎、許玉芬、黃湘芸、洪思嘉

劉美玲、于德榮、廖碧嬋、楊瑞珠、彭若瑄、吳慶展

出版機關：行政院衛生署疾病管制局

地址：台北市林森南路6號

電話：(02) 2395-9825

網址：<http://www.cdc.gov.tw>

印刷：承印實業(股)公司

出版日期：2008年11月21日

創刊日期：2005年07月15日

定醫免付費專線：0800-880-995

定醫免付費傳真：0800-881-995

電子出版品說明：本刊同時登載於行政院衛生署疾病管制局網站

定價：每期新台幣85元

長期訂戶一年五十二期新台幣1300元(郵資另計)

長期訂閱請洽各展售門市

展售處：

- | | | |
|----|----------|---|
| 台北 | 國家書店松江門市 | 地址：104 台北市松江路 209 號 1 樓 電話：(02)25180207 |
| | 誠品信義旗艦店 | 地址：台北市信義區松高路 11 號 電話：(02)87893388 |
| | 三民書局 | 地址：台北市重慶南路一段 61 號 電話：(02)23617511 |
| 台中 | 五南文化台中總店 | 地址：400 台中市中山路 2 號 電話：(04)22260330 |
| | 沙鹿店 | 地址：433 台中縣沙鹿鎮中正街 77 號 電話：(04) 26631635 |
| | 逢甲店 | 地址：407 台中市逢甲路 218 號 電話：(04) 27055800 |
| | 嶺東書坊 | 地址：408 台中市南屯區嶺東路 1 號 電話：(04) 23853672 |
| 高雄 | 五南文化高雄一店 | 地址：800 高雄市中山一路 290 號 電話：(07) 2351960 |
| | 復興店 | 地址：800 高雄市復興一路 42 號 電話：(07) 2265968 |
| 屏東 | 五南文化屏東店 | 地址：900 屏東市民族路 104 號 2F 電話：(08) 7324020 |

網路書店：國家網路書店 網址：<http://www.govbooks.com.tw>

五南網路書店 網址：<http://www.wunanbooks.com.tw/>

誠品網路書店 網址：<http://www.eslitebooks.com/>

博客來網路書店 網址：<http://www.books.com.tw/>

GPN：2009404139

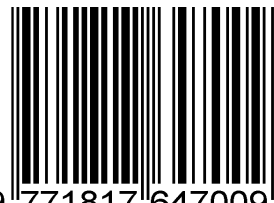
ISSN 1817-647X

請尊重智慧財產權，欲利用內容者，須徵求本局同意或書面授權



防疫視同作戰 · 團結專精實幹
網址：<http://www.cdc.gov.tw>
民眾疫情通報及諮詢專線 1922

ISSN 1817-647X



9 771817 647009

GPN : 2009404139

定價：每期新台幣 85 元

一年新台幣 1300 元