

ISSN 1817-647X

# 定點監視週報

週刊  
第 4 卷第 11 期

行政院衛生署疾病管制局

2008 年 03 月 21 日

**本期內容** 2008 年第 11 週 (03/09-03/15)



訊息交流：	
我國周邊鄰近地區流感流行季節尚未結束，民眾請注意自身防護，小心因應、疾病管制局發布今年首例百日咳確定病例，提醒民眾應按時帶幼兒接種疫苗、疾管局公布 2008 年 2 月份法定傳染病統計、請持續配合接種單位預約時程完成 MMR 疫苗接種	1
實驗室檢驗：病毒性合約實驗室檢驗結果	3
定點醫師監視資料	5
定點學校傳染病監視資料	7
人口密集機構監視資料	9
國際疫情	11
防疫速訊 9711 期	12

近日因香港發生流感疫情，請各位醫師於民眾就診時加強宣導，注意自身防護，若赴海外旅遊，亦請小心防範。

為響應環保並加速資訊傳遞，若您願意由紙本郵寄改為 E-mail 方式收取本刊物，請電話或傳真告知本局第五組孫芝佩小姐。電話：0800-880995；傳真：0800-881995

有意願參與本局病毒合約實驗室之定點採檢醫師者，請參閱 p.13 訊息。

## 訊 息 交 流

### 1. 我國周邊鄰近地區流感流行季節尚未結束，民眾請注意自身防護，小心因應

香港時值流感高峰期，除病例數與聚集事件增加外，亦出現兒童死亡病例，已促使小學、幼稚園、特殊學校停課兩週。有鑑於此，疾病管制局除積極掌握香港目前的流感疫情發展外，亦對周邊地區及中國北京市的流行情形進行了解。

1. 香港衛生防護中心 03/12 公布，03/02-03/08 定點監測通報之類流感求診比率，普通科診所為 10.1‰，已連續 8 週上升；私人醫師則為 75.9‰，已連續 4 週上升，01/28-03/05 驗出的流感病毒以 A(H1)和 B 型為主（各佔 37%）。
2. 澳門衛生局 03/07 公布，1 月底至 2 月中旬上呼吸道感染人數增多，與歷年比較無明顯變化，今年檢出之流感病毒中 A(H1)佔 44%、B 型佔 30%、A(H3)佔 26%。
3. 中國廣東省衛生廳 03/13 通報，截止 03/12 共通報 5 起類流感疫情，較去年略增，其中廣州 2 起、深圳、珠海、韶關各 1 起。3-7 月為廣東省流感高發季節，定點類流感監測結果顯示目前流感活動強度略低於歷年同期平均值。北京市疾病預防控制中心 03/13 公布，03/03-03/09 間定點醫院累計報告類流感病例 3115 例，較上週及去年同期分別高出 0.02% 及 0.73%，但低於近 4 年平均；1 月以來分離出的流感病毒以 B 型佔 81% 最多。

反觀台灣目前現況，2007-2008 年流感流行季至 03/13 止，累計 16 例流感併發重症確定病例，檢驗結果 A 型 11 例及 B 型 5 例。診所定點醫師通報第 10 週（03/02-03/08）類流感病例比率為 3.35%，第 7-9 週依序為 3.63、3.49、3.29，第 10 週與前 3 週平均值比較，除南區及東區呈上升外，餘四區則皆呈下降。另，學校通報系統本學期起第 9 及 10 週通報之類流感罹病率依序為 0.55% 及 0.62%。台灣目前使用的流感疫苗之選用，係基於世界衛生組織（WHO）每年對北半球建議更新之病毒株組成，抗原成份含 A/Solomon Islands/3/2006(H1N1)-like、A/Wisconsin/67/2005(H3N2)-like 及 B/Malaysia/2506/2004-like 病毒。

## 2. 疾病管制局發布今年首例百日咳確定病例，提醒民眾應按時帶幼兒接種疫苗

衛生署疾病管制局於今（2008）年 03/14 確認今年首例百日咳病例，個案係一個月大之男嬰，於 02/27 出現咳嗽、哮聲、陣發性咳嗽、發紺，03/05 診斷為百日咳並於同日通報，03/14 因本局檢驗結果呈陽性，並經綜合研判後，確定為今年首例百日咳確定病例，目前已針對其家中的接觸者進行疫調並採檢，除發現母親於過年期間有陣發性咳嗽等症狀外，未發現其它疑似症狀；家中其它接觸者採檢檢驗中。

該局統計 2003 年至 2007 年依發病日統計，各年確定病例數依序為 26 例、21 例、21 例、38 例、14 例及 41 例。

## 3. 疾管局公布 2008 年 2 月份法定傳染病統計

衛生署疾病管制局表示，以發病日統計，我國於 2008 年 2 月法定傳染病確定病例共 1,625 例。2007 年同期之確定病例計 1,615 例。

今年 2 月 1,625 例確定病例中，無第一類及第五類傳染病；第二類傳染病 73 例，占確定病例總數 4.49%，前 3 位依序為阿米巴性痢疾 27 例、急性病毒性 A 型肝炎 22 例及桿菌性痢疾 8 例；第三類傳染病 1,297 例，占確定病例總數 79.82%，前 3 位依序為結核病 811 例、梅毒 354 例、淋病 107 例；第四類傳染病 87 例，占確定病例總數 5.35%，前 4 位依序為侵襲性肺炎鏈球菌感染症 75 例、恙蟲病 5 例、流感併發重症及肉毒桿菌中毒各 2 例。其他則以 HIV 感染 114 例居首。

境外移入之傳染病確定病例 2 月份共 21 例，依序為登革熱 7 例（印尼 3 例；馬來西亞、菲律賓、越南各 1 例；另 1 例感染地不明）；阿米巴性痢疾 4 例（印尼 3 例；菲律賓 1 例）；桿菌性痢疾 4 例（均為印尼）；瘧疾 3 例（印度、巴布亞紐幾內亞、赤道幾內亞各 1 例）；傷寒 1 例（印尼）；腮腺炎 1 例（中國）；屈公病 1 例（印尼）。今年 1-2 月累計之境外移入傳染病確定病例數，前 3 位依序為登革熱 13 例、阿米巴性痢疾 11 例及桿菌性痢疾 6 例。

若以 2 月份各種傳染病確定病例數與前 3 年同期確定病例平均數比較，超出前 3 年平均值之疾病則分別如下：阿米巴性痢疾、腸病毒感染併發重症、急性病毒性 A 型肝炎、急性無力肢體麻痺、瘧疾、屈公病、地方性斑疹傷寒、退伍軍人病、腮腺炎、侵襲性肺炎鏈球菌感染症、急性病毒性肝炎未定型、淋病、梅毒、後天免疫缺乏症候群。

若以今年 1-2 月份各傳染病確定病例數與前 3 年同期累計確定病例平均數比較，超出前 3 年平均值之疾病則分別如下：阿米巴性痢疾、副傷寒、腸病毒感染併發重症、急性病毒性 A 型肝炎、急性無力肢體麻痺、瘧疾、登革熱、屈公病、恙蟲病、流行性腦脊髓膜炎、麻疹、腮腺炎、侵襲性肺炎鏈球菌感染症、急性病毒性肝炎未定型、鉤端螺旋體病、淋病、梅毒、後天免疫缺乏症候群。

## 4. 請持續配合接種單位預約時程完成 MMR 疫苗接種

因受到全球麻疹腮腺炎德國麻疹混合疫苗（MMR）供需失衡影響，我國去年(2007)採購供今年使用之單劑型 MMR 疫苗供貨期程亦有所延後，為了因應此一狀況，疾病管制局自去年 10 月起，即責成縣市衛生局，有效掌握轄內各接種單位之接種量，採預約、集中時段接種方式使用 10 劑型 MMR 疫苗，以銜接幼童接種需求。

在各縣市衛生局落實相關管控措施及合約院所與民眾配合預約、集中接種之努力下，目前各縣市均可達預訂的目標，免除了斷貨無疫苗可打的狀況；惟為能於下一批疫苗供貨前持續維持正常接種作業，疾病管制局仍請家長共體時艱，繼續配合接種單位的預約及其特定的時段攜幼兒完成接種。

針對以上疫情資訊，若有相關衛教及防治問題，可至疾病管制局網頁 <http://www.cdc.gov.tw> 查詢，或可撥打疫情通報及諮詢專線（1922）。



## 實驗室檢驗

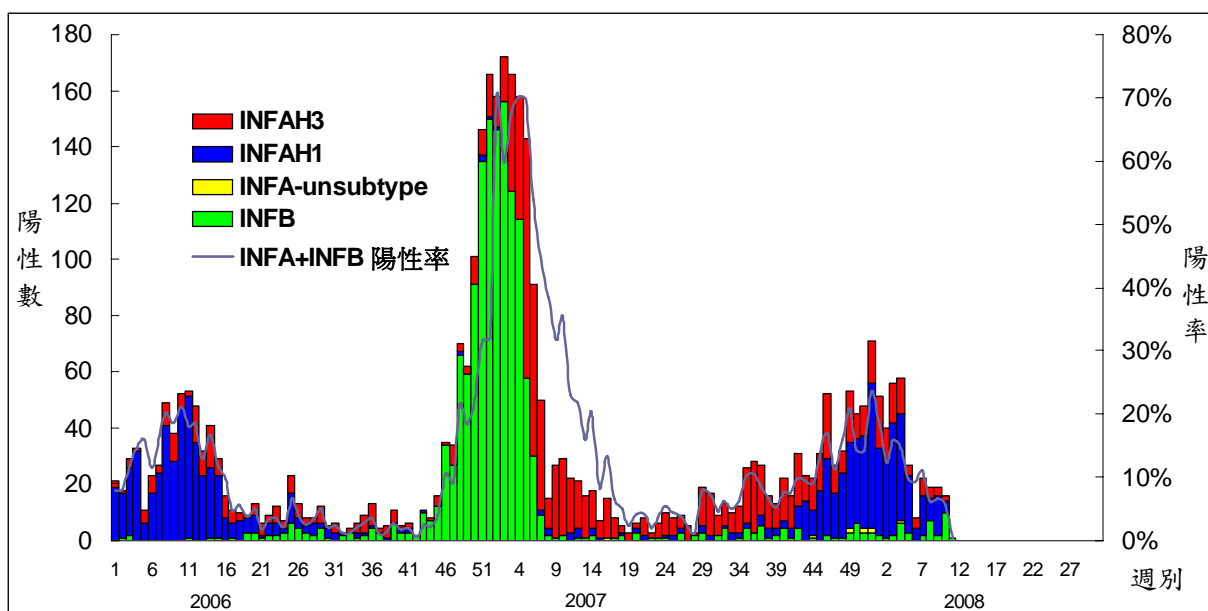
檢體來源：(1) 合約實驗室所在醫學中心之醫院門診、急診及住院病人 (2) 定點採檢點之門診病人。

一、呼吸道病毒合約實驗室檢驗結果：實驗室監測 2008 年第 6-11 週之採檢定醫檢體，病毒分離以檢出 INFAH1 最多，其次為 B；其他呼吸道病毒則以 Adenovirus 及 HSV (Herpes simplex virus) 為主。

(2007~2008年)期間	2007 1/1~12/31	2008 2/3~2/9 (6週)	2008 2/10~2/16 (7週)	2008 2/17~2/23 (8週)	2008 2/24~3/1 (9週)	2008 3/2~3/8 (10週)	2008 3/9~3/15 (11週)	2008 1/1~3/15
病毒型別								
<b>INFAH1</b>	316	4	14	8	14	4	0	195
INFAH3	820	4	6	4	3	2	0	75
INFA Other	5	0	0	0	0	0	0	1
<b>INFB</b>	708	0	2	7	2	10	1	35
PARAINF1	87	1	6	1	3	0	0	25
PARAINF2	101	1	1	1	0	0	0	6
PARAINF3	154	1	2	2	2	0	0	9
PARAINF4	2	0	0	0	0	0	0	0
<b>ADENO</b>	1204	4	20	33	19	9	5	228
CMV	168	2	2	2	2	1	0	28
<b>HSV1</b>	470	1	2	14	5	4	0	60
HSV2	5	0	1	0	0	0	0	1
RSV	76	1	0	1	2	2	0	8
VZV	0	0	0	0	0	0	0	0
流感病毒總分離數	4116	19	56	73	52	32	6	671
總檢體數(呼吸道)	10504	86	198	307	280	280	268	2996
病毒總分離率	39.19%	22.09%	28.28%	23.78%	18.57%	11.43%	2.24%	22.40%

註：本表單位為「件數」，依實驗室檢體收件日統計，數據可能會再變動

2008.03.15製



病毒性合約實驗室流感病毒分離趨勢

2006年-2008年第11週 (完結日2008/03/15)

註1：依件數統計，近期數據可能會再變動

註2：2007年前，總檢體數=呼吸道+腸道；2007年起，總檢體數=呼吸道

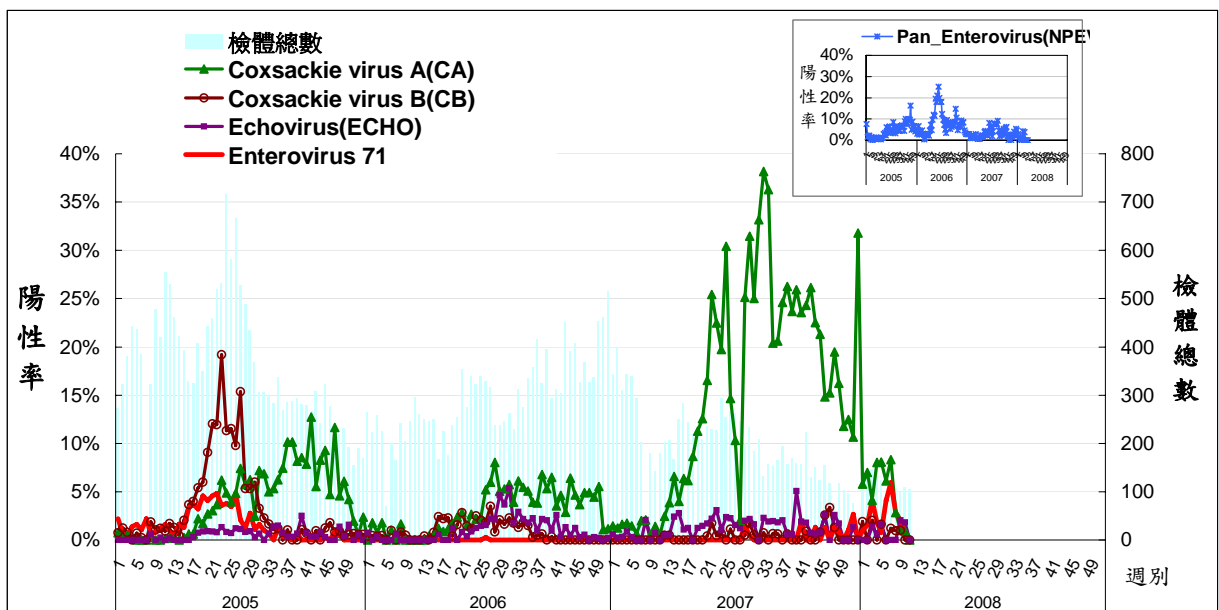
二、腸病毒合約實驗室檢驗結果：實驗室監測 2008 年第 6-11 週之採檢定醫檢體，病毒分離流行株前 3 名排名順序為：EV71、CA16、ECHO30。

(2007~2008年)期間	2007 1/1~12/31	2008 2/3~2/9 (6週)	2008 2/10~2/16 (7週)	2008 2/17~2/23 (8週)	2008 2/24~3/1 (9週)	2008 3/2~3/8 (10週)	2008 3/9~3/15 (11週)	2008 1/1~3/15
病毒型別								
CA2	14	0	0	0	0	0	0	2
CA4	93	0	0	0	0	1	0	1
CA5	26	0	0	0	0	0	0	0
CA6	393	0	0	0	0	0	0	1
CA9	3	0	0	0	0	0	0	0
CA10	355	1	1	0	0	0	0	7
CA16	492	2	6	3	1	0	0	48
CA24	33	0	0	0	0	0	0	0
CB1	4	0	0	0	0	0	0	0
CB2	10	0	0	0	0	0	0	0
CB3	1	0	0	0	0	0	0	0
CB4	20	0	1	1	1	0	0	10
CB5	9	0	0	0	0	0	0	0
ECHO4	11	0	0	0	0	0	0	0
ECHO6	67	0	0	0	0	0	0	2
ECHO9	7	0	0	0	0	0	0	0
ECHO11	2	0	0	0	0	0	0	0
ECHO30	43	0	0	0	2	2	0	7
ECHO untype	0	0	0	0	0	0	0	0
EV71	16	2	5	3	2	1	0	26
POLIO1	8	0	0	0	0	0	0	0
POLIO2	6	0	0	0	0	0	0	0
POLIO3	4	0	0	0	0	0	0	0
NPEV	342	2	0	4	0	0	0	13
腸病毒總分離數	1959	7	13	11	6	4	0	117
總檢體數(腸道)	10452	49	84	106	99	108	104	1215
病毒總分離率	18.74%	14.29%	15.48%	10.38%	6.06%	3.70%	0.00%	9.63%

註1：本表單位為「件數」，依實驗室檢體收件日統計，數據可能會再變動

2008.03.15製

註2：NPEV為 Non-Polio Enterovirus。



病毒合約實驗室各類型腸病毒陽性率圖(陽性數/所有檢體)

2005年-2008年第11週(完結日2008/03/15)

註1：依件數統計，近期數據可能會再更動

註2：2007年前，總檢體數=呼吸道+腸道；2007年起，總檢體數=呼吸道





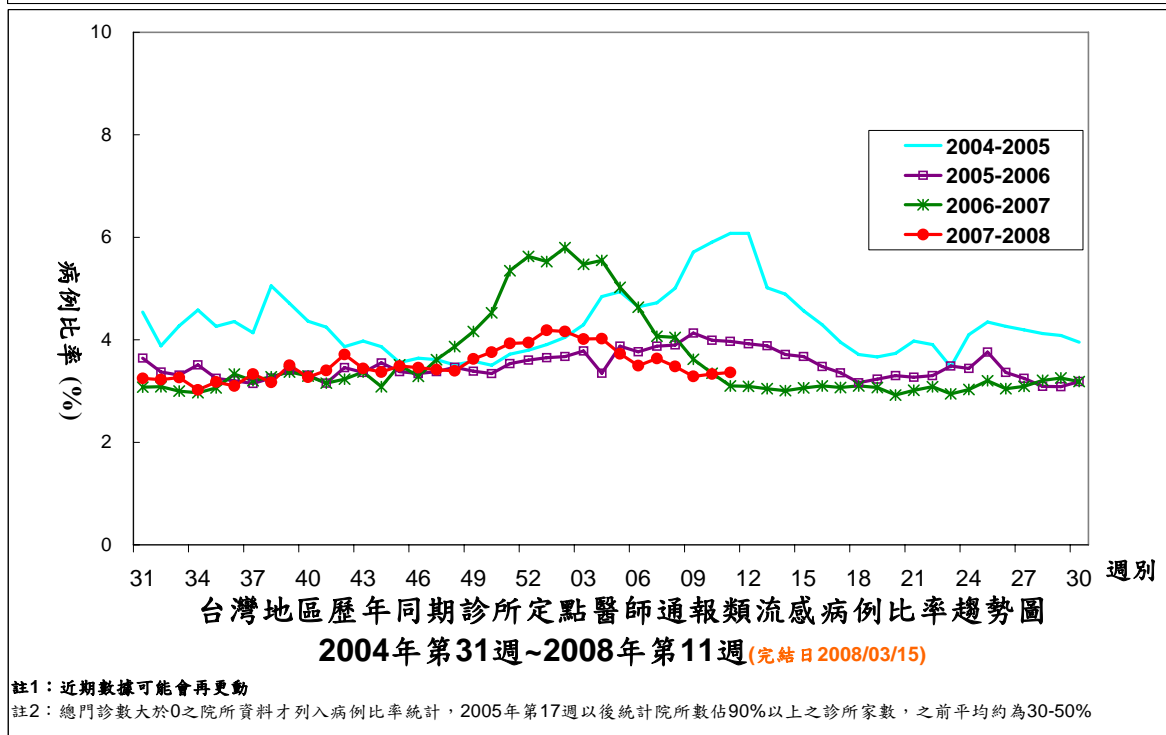
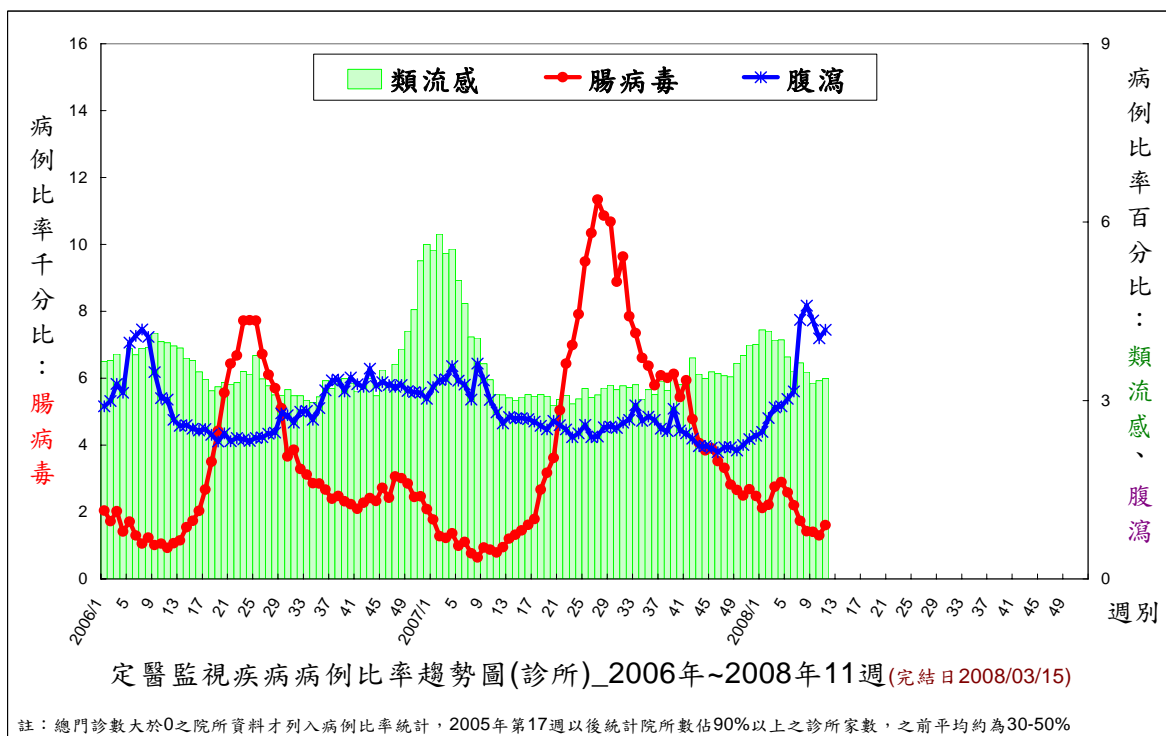
# 定點醫師監視通報資料

## 2008年第11週 (2008/03/09~2008/03/15) 疫情摘要

註1：2008年第11週有528家定點醫師通報病例，以下內容均係定點醫師依據臨床診斷所提供資料分析之疫情摘要。以下統計值為病例比率（病例數/總門診數）。

註2：2008年定點醫師監視通報項目為：類流感、腹瀉、手足口病/疱疹性咽峽炎。

### 一、趨勢圖



## 二、重點摘要

### I. 類流感(通報定義:突然發病,有發燒(耳溫 $\geq 38^{\circ}\text{C}$ )及呼吸道症狀,且有肌肉酸痛或頭痛或極度倦怠感。排除單純性流鼻水、扁桃腺炎與支氣管炎。)

診所定點醫師通報類流感病例比率較前 1 週高,與前 3 週平均值持平,另較去年同期高,但低於該週期望值,近 4 週(2008 年第 08-11 週)類流感病例比率(%)為:3.48、3.29、3.33、3.37;與前 3 週平均值比較,台北區持平,北區及中區呈上升,餘三區則呈下降趨勢。

#### ※定點醫師特別反映事項:

1. 宜蘭縣羅東鎮洪醫師反映類流感病例無特別增加,但仍有小流行。
2. 桃園縣桃園市郭醫師表示感冒病例有下降趨勢。
3. 苗栗縣頭份鎮簡醫師表示類流感病例相對穩定,病例減少很多。
4. 高雄縣旗山鎮陳醫師反映本週上呼吸道感染患者有 268 位,較上週略為減少。
5. 高雄市三民區邱醫師反映本週類流感患者一天約 30-40 位,與上週相似。

### II. 手足口病與疱疹性咽峽炎(通報定義:手足口病-口、手掌、腳掌及/或膝蓋、臀部出現小水泡;疱疹性咽峽炎-發燒、咽部出現小水泡或潰瘍。)

診所定點醫師通報腸病毒病例比率較前 1 週高,亦較前 3 週平均值增加 17.2%,另較去年同期高,且高於該週期望值 90%上限。近 4 週(2008 年第 08-11 週)腸病毒病例比率(千分比)為:1.42、1.41、1.30、1.61;與前 3 週平均值比較,除台北區呈下降外,餘五區則皆呈上升趨勢;全國手足口病及疱疹性咽峽炎皆呈上升。

#### ※定點醫師特別反映事項:

嘉義縣新港鄉張醫師反映本週開始出現疱疹性咽峽炎疑似病例。

### III. 腹瀉(通報定義:每日腹瀉三次以上,合併下列任何一項:嘔吐、發燒、黏液狀或血絲、水瀉。)

診所定點醫師通報腹瀉病例比率較前 1 週上升,但較前 3 週平均值減少 3.1%,另較去年同期高;近 4 週(2008 年第 08-11 週)腹瀉病例比率(%)為:4.59、4.34、4.04、4.19;與前 3 週平均值比較,台北區及中區呈上升,餘四區則呈下降趨勢。

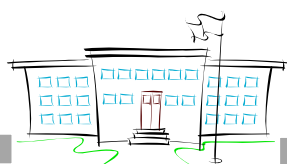
#### ※定點醫師特別反映事項:

1. 台北市大安區王醫師反映病毒性腸胃炎病例減少
2. 台北縣樹林鎮謝醫師反映仍有不少病毒性腸胃炎病例。
3. 金門縣金城鎮林醫師反映疑似旅行團群聚感染諾羅病毒事件,經衛生局初步調查為食物中毒並已採集相關檢體。
4. 苗栗縣苗栗市詹醫師表示腹瀉病例減少些。
5. 新竹縣竹東鎮徐醫師表示腹瀉病例較為增多。
6. 桃園縣新屋鄉呂醫師表示本週腹瀉病例有增多且有家庭群聚現象。
7. 桃園縣桃園市郭醫師表示腹瀉病例有下降趨勢。
8. 台中市西屯區曾醫師反映本週腹瀉個案就醫數有上升趨勢,有家庭成員相互傳染情形。
9. 嘉義縣鹿草鄉林醫師及朴子鎮林醫師反映本週腹瀉伴隨嘔吐個案較上週趨緩。
10. 嘉義縣新港鄉張醫師反映本週腹瀉伴隨嘔吐個案與上週雷同,均為家庭成員,年齡層以中壯年為主。
11. 台南市北區鄧醫師反映本週病毒性腸胃炎腹瀉個案較上週趨緩。

12. 台南市東區蘇醫師反映本週腹瀉個案較上週趨緩。
13. 台南市中西區郭醫師反映本週腹瀉個案與上週雷同。
14. 雲林縣褒忠鄉郭醫師反映本週腹瀉、嘔吐個案與上週雷同。
15. 嘉義市西區洪醫師及黃醫師反映本週腹瀉、嘔吐之腸胃炎個案與上週雷同，以家庭成員為多。
16. 高雄市三民區邱醫師反映本週輪狀病毒感染一天約 20-30 個以上，較上週減少。

#### IV. 其他疾病反映事項：

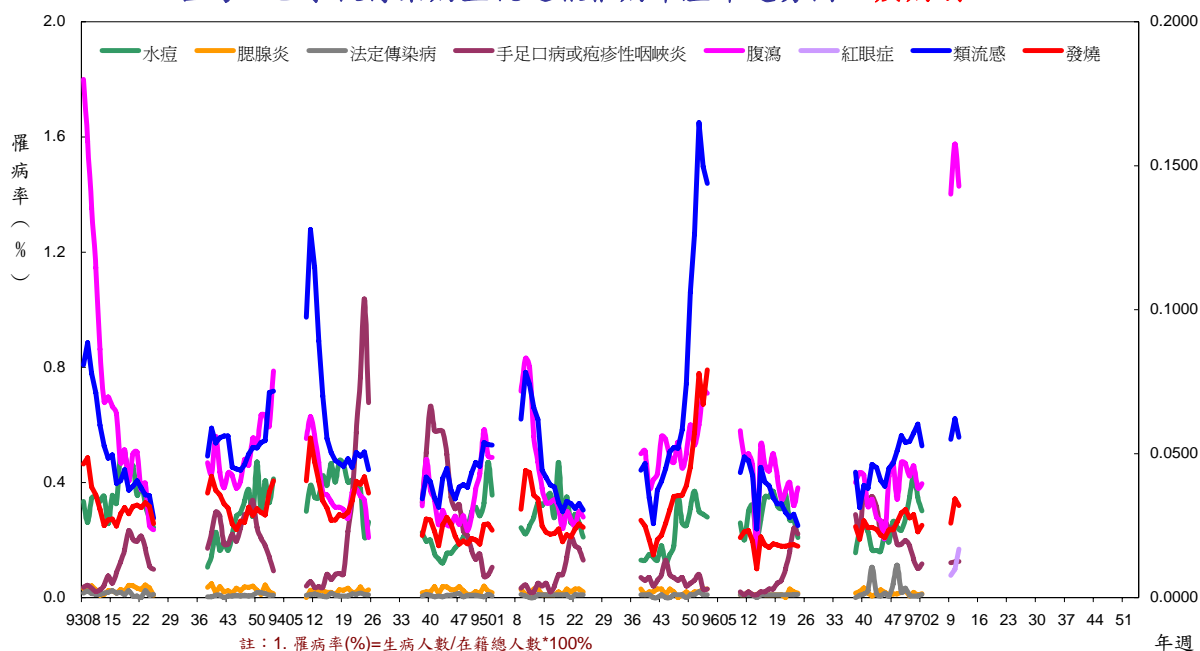
1. 台北縣樹林鎮謝醫師反映感冒病例減少。
2. 高雄市三民區邱醫師反映本週黴漿菌病患 40-50 例，較上週減少；腺病毒感染一天約 10 例。
3. 中區及高屏區定醫本週通報多起玫瑰疹、帶狀疱疹、水痘、腺病毒感染、皮下膿瘍及蕁麻疹等個案。



### 定點學校傳染病監視通報資料 2008 年第 11 週 (2008/03/09~2008/03/15) 疫情摘要

自 97 年第 9 週起停止通報「水痘」、「腮腺炎」，同時增加通報「紅眼症」

台灣地區學校傳染病監視通報罹病率歷年趨勢圖--疾病別



註：1. 罹病率(%)=生病人數/在籍總人數\*100%  
2. 自 97 年第 9 週起停止通報「水痘」、「腮腺炎」，同時增加通報「紅眼症」  
3. 「類流感」與「發燒」請參照左 y 軸，其他疾病請參照右 y 軸



## 二、重點摘要

1. 本週總罹病率為 1.04%，較前三週（9702~9710）平均值 0.99% ↑ 4.9%。

2. 各項疾病罹病率分析：

疾病名稱	罹病率					生病人數		生病人日數	
	本週 *註1 (%)	前三週 (9702~9710) 平均值 (%)	較前三週 (9702~9710) 平均值變 化情形(%)	較期望值 *註2	較2007年 同期	本週	前三週 (9702~9710) 平均值	本週	前三週 (9702~9710) 平均值
類流感	0.56	0.57	<span style="color:blue">↓</span> 1.4	<span style="color:blue">↓</span> (0.73)	<span style="color:red">↑</span> (0.49)	2307	2141	4657	4036
腸病毒	0.0125	0.0121	<span style="color:red">↑</span> 3.9	<span style="color:red">↑</span> (0.003)	<span style="color:red">↑</span> (0.001)	52	46	165	145
腹瀉	0.14	0.11	<span style="color:red">↑</span> 27.1	<span style="color:red">↑</span> (0.06)	<span style="color:red">↑</span> (0.049)	591	437	1053	671
發燒	0.32	0.28	<span style="color:red">↑</span> 12.7	<span style="color:blue">↓</span> (0.35)	<span style="color:red">↑</span> (0.23)	1325	1079	1968	1551
紅眼症	0.02	-	-	-	-	7	-	22	-

\*註1：各項疾病罹病率除紅眼症為‰外，其餘皆為%。

\*註2：期望值為前三年當週與前後各二週（共十五週）之罹病率平均值。

3. 各分局疾病罹病率分析：

疾病名稱	本週*註3 (%)	較前三週 (9702~9710) 平均值變化情形
類流感	0.56	<span style="color:red">↑</span> ：台北區、北區、高屏區、東區 <span style="color:blue">↓</span> ：中區、南區
腸病毒	0.0125	<span style="color:red">↑</span> ：北區、中區、高屏區 <span style="color:blue">↓</span> ：台北區、南區 持平：東區
腹瀉	0.14	<span style="color:red">↑</span> ：其餘分局 <span style="color:blue">↓</span> ：東區
發燒	0.32	<span style="color:red">↑</span> ：其餘分區 <span style="color:blue">↓</span> ：高屏區
紅眼症	0.02	-

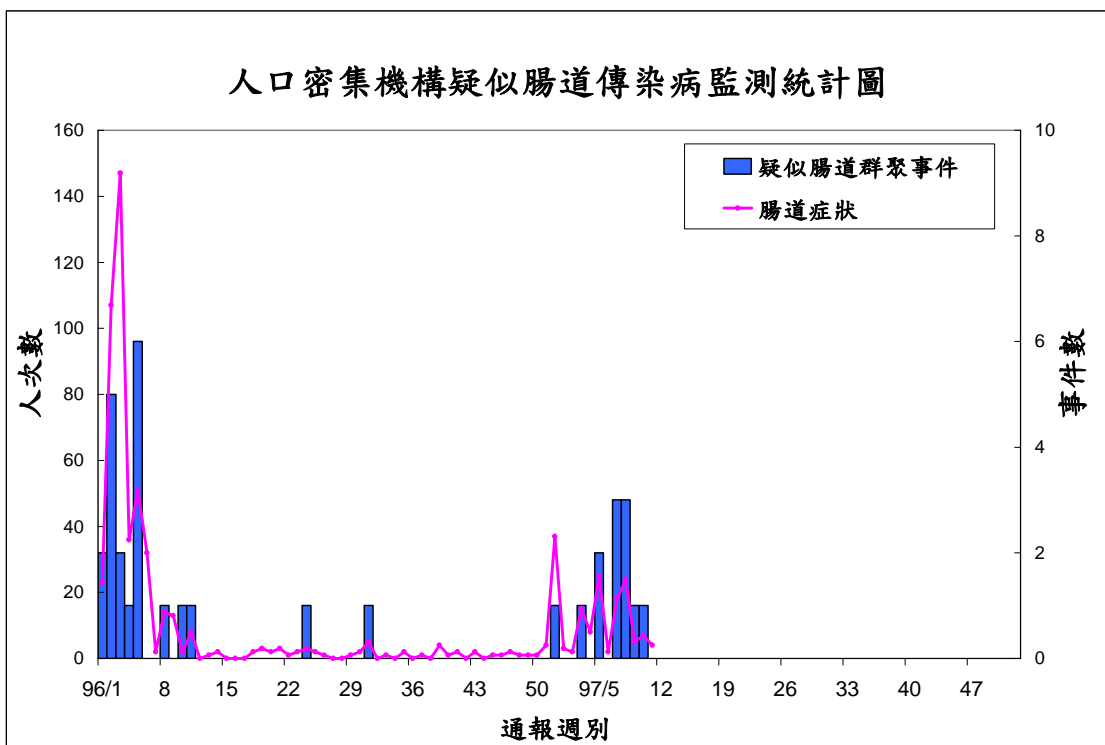
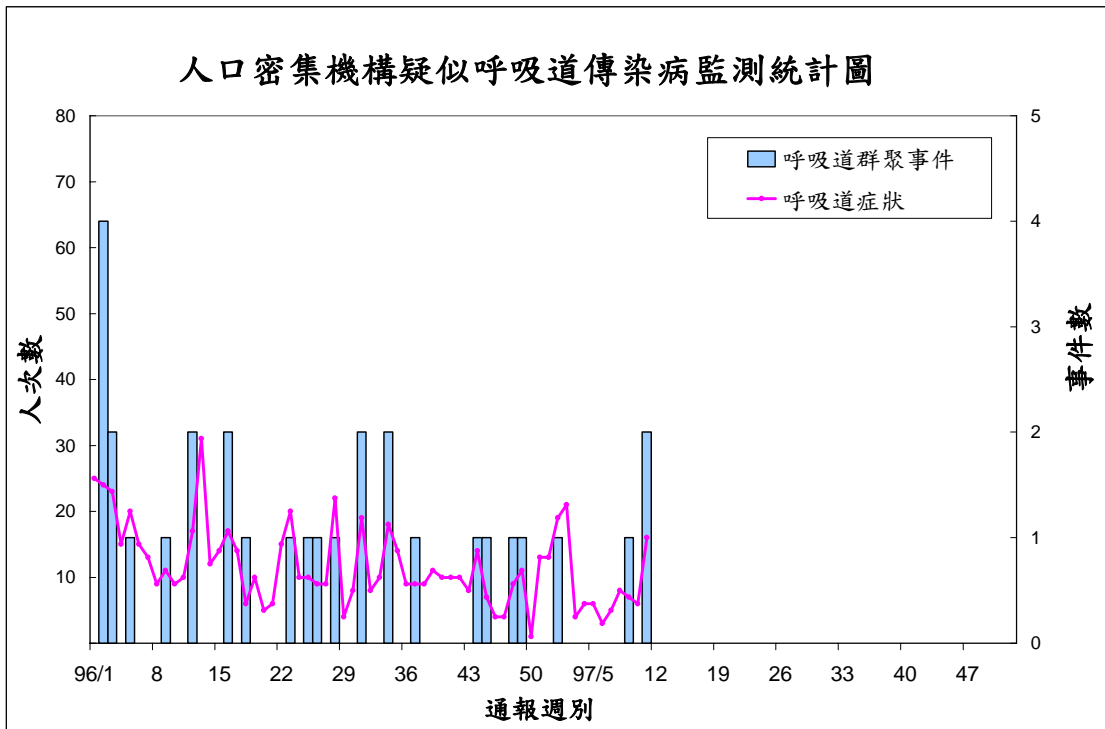
\*註3：各項疾病罹病率除紅眼症為‰外，其餘皆為%。



## 人口密集機構傳染病監視通報資料

2008 年第 11 週 (2008/03/09~2008/03/15) 疫情摘要

### 一、趨勢圖



## 二、重點摘要

1. 2008 年第 11 週人口密集機構已確認機構數 1863 家，出現呼吸道症狀 16 人次(較前 1 週增加 10 人次)，腸道症狀 4 人次(較前 1 週減少 3 人次)，不明原因發燒 1 人次。
2. 本週確認率：99.95% (除高屏區確認率為 99.70%，餘五區確認率皆為 100%)。
3. 人口密集機構傳染病監視—依縣市別統計，分布於 10 個縣市：

縣市	機構數	總人次數	上呼吸道感染	類流感	其它	腹瀉	不明原因發燒
台北市	3	4	3	0	0	0	1
台北縣	2	2	1	0	0	1	0
宜蘭縣	1	3	0	0	3	0	0
新竹市	1	4	4	0	0	0	0
台中縣	1	1	1	0	0	0	0
彰化縣	1	1	0	0	0	1	0
南投縣	1	2	0	1	0	1	0
台南市	1	1	1	0	0	0	0
雲林縣	1	1	1	0	0	0	0
高雄市	1	2	1	0	0	1	0
<b>總計</b>	<b>13</b>	<b>21</b>	<b>12</b>	<b>1</b>	<b>3</b>	<b>4</b>	<b>1</b>

4. 人口密集機構傳染病監視—依機構別統計，分布於 6 類機構中：

機構別	機構數	總人次數	上呼吸道感染	類流感	其它	腹瀉	不明原因發燒
護理之家	3	7	7	0	0	0	0
老人安養機構	3	3	1	0	0	1	1
身心障礙	4	6	2	0	3	1	0
榮家	1	1	1	0	0	0	0
少年福利	1	2	0	1	0	1	0
育幼院	1	2	1	0	0	1	0
<b>總計</b>	<b>13</b>	<b>21</b>	<b>12</b>	<b>1</b>	<b>3</b>	<b>4</b>	<b>1</b>

5. 最近兩週群聚事件(2008/03/18 更新)。

通報週別	通報日期	縣市鄉鎮	機構類別	通報人數	發病日期	疑似群聚事件摘要
11	970313	新竹市(北區)	護理之家	4	970301-970310	970313 共通報 4 例上呼吸道感染個案，均已就醫治療，衛生局亦進行疫調並採檢，仍追蹤後續情形
	970310-970312	宜蘭縣(冬山鄉)	身心障礙	3	970306-970310	970310-970312 共通報 3 例個案，經就醫診斷為水痘，均已進行隔離及治療，仍追蹤後續情形。
10	970307	彰化縣(彰化市)	老人安養機構	5	970303-970306	970307 共通報 5 例腹瀉個案，均已就醫治療。衛生局亦進行疫調並採檢，仍追蹤後續情形。



## 國際疫情

### 越南—H5N1 流感 (WHO, 2008/03/18)

世界衛生組織 (WHO) 03/18 公布, 越南衛生部證實新增 1 例 H5N1 流感病例, 患者是 Ha Nam 省 Thanh Liem 區的 11 歲男童, 有禽鳥接觸史, 03/04 發病, 03/09 住院, 03/14 死亡。該國歷年累計確診 106 例, 其中 52 例死亡。全球今年累計 3 國確診 19 例, 其中 17 例死亡; 而 2003 年起至今全球總計 14 國確診 373 例, 其中 236 例死亡。

### 香港、孟加拉、中國、土耳其—禽類禽流感 (香港政府新聞網, 2008/03/14; OIE、中國農業部, 2008/03/16-17; OIE, 2008/03/16、18)

1. 香港漁農自然護理署 03/14 表示, 03/08 在馬灣珀麗灣珀麗路附近檢獲的游隼證實感染 H5N1 禽流感病毒。
2. 世界動物衛生組織 (OIE) 公布, 孟加拉 03/16 通報 2007/12/23-2008/02/09 共發生 65 起高病原性 H5N1 禽流感疫情, 包括 Rajshahi 區 27 起、Barisal 區 11 起、Dhaka 區 15 起、Chittagong 區 10 起、Sylhet 區 2 起, 198,120 隻家禽中, 38,792 隻感染死亡, 銷毀 159,328 隻。該國 2007 年累計發生 67 起疫情, 今年累計 62 起疫情。
3. 世界動物衛生組織 (OIE) 及中國農業部公布, 證實廣東省廣州市荔灣區金花新市場 03/13 疑似發生禽流感疫情, 114 隻家禽死亡, 撲殺 518 隻, 03/16 確診為 H5N1 高病原性禽流感疫情。該國今年累計發生 4 起疫情, 全球今年共計 14 國通報 214 起疫情。
4. 世界動物衛生組織 (OIE) 公布, 土耳其 03/18 通報 Edirne 省 03/09 發生 1 起高病原性 H5N1 禽流感疫情, 38 隻雞中, 22 隻感染死亡, 銷毀 16 隻, 該國今年累計發生 7 起疫情, 全球今年共計 14 國通報 215 起疫情。

### 結核病—歐洲 (Eurosurveillance, 2008/03/18)

歐洲疾控中心 (ECDC) 03/18 於 Eurosurveillance 公布, 世界衛生組織 (WHO) 歐洲地區 2005 年共通報 426,457 例結核病, 通報率依序為哈薩克 205 例 (每 10 萬人)、摩爾多瓦 162 例、喬治亞共和國 144 例、羅馬尼亞 135 例、吉爾吉斯 130 例、烏茲別克 109 例、塔吉克 109 例、俄羅斯 108 例、亞塞拜然 95 例、烏克蘭 92 例、亞美尼亞 77 例、立陶宛 75 例、土庫曼 68 例、白俄羅斯 65 例、拉脫維亞 63 例、波士尼亞赫塞哥維納 55 例、保加利亞 43 例、葡萄牙 34 例、馬其頓 32 例、塞爾維亞 32 例、蒙特內哥羅 28 例、土耳其 28 例、克羅埃西亞 25 例、波蘭 24 例、匈牙利 19 例、西班牙 18 例、阿爾巴尼亞 17 例、英國 14 例、斯洛伐克 14 例、斯洛維尼亞 14 例、安道爾 14 例、奧地利 12 例、比利時 11 例、愛爾蘭 11 例、捷克 10 例、法國 9 例、丹麥 8 例、盧森堡 8 例、瑞士 8 例、芬蘭 7 例、德國 7 例、希臘 7 例、義大利 7 例、荷蘭 7 例、瑞典 6 例、馬爾他 6 例、以色列 6 例、挪威 6 例、塞浦路斯 4 例、冰島 4 例。

### 巴西—黃熱病 (巴西衛生部, 2008/03/13)

巴西衛生部 03/13 公布, 該國累計通報 65 例黃熱病, 其中 38 例為確定病例, 20 例死亡, 致死率 53%。感染地依序為 Goiás 州佔 55% (21 例, 含 13 例死亡)、Mato Grosso do Sul 州佔 22% (8 例, 含 1 例死亡)、Distrito Federal 州佔 13% (5 例, 含 3 例死亡)、Mato Grosso 州佔 5% (2 例, 均死亡)、Paraná 州佔 5% (2 例, 含 1 例死亡)。患者發病日介於 2007/12/16-2008/03/03, 33 例 (71%) 為男性, 年齡為 15-69 歲 (平均 40 歲), 87% (33 例) 無疫苗接種史, 13% (5 例) 接種史超過 10 年以上。

### 香港、中國、印尼—流感 (香港衛生防護中心、中國衛生部、ProMED, 2008/03/19)

1. 香港衛生防護中心 03/19 公布，香港截至目前共證實 6 例兒童住院病例為流感所致，03/09-03/15 共檢出 393 件流感病毒陽性樣本；定點監測通報之類流感求診比率，普通科診所為 12.3‰，已連續 9 週上升；私人醫師則為 76.1‰，已連續 5 週上升；定點中醫師為 6.60‰。
2. 中國衛生部公布，類流感病例監測情況顯示，今年至 03/09 止，南方省份定點醫院通報的類流感病例占門診病例總數平均為 3.47%，北方省份平均為 5.20%，均低於 2005、2006 和 2007 年同期。2007/04/01-2008/03/12 共爆發類流感疫情 118 起，累計 9071 例，陽性率為 87.06%，B 型流感占 56.47% 最多，其次為 A(H3N2) 型占 18.82%。今年 02/01-03/12 共計 21 起，累計 944 例。目前中國南方省份流感流行以 B/Victoria 系病毒為主，其次是 B/Yamagata 和 A(H3N2) 型；北方省份流感流行以 B/Yamagata 系為主，其次為 A(H3N2) 型和 B/Victoria 系。
3. 印尼 1 名 16 歲女童去年 4 月接受檢測，檢出感染 H5N1 及 H3N2 病毒，為首例人類同時受二者交互感染的報告病例。

WHO 公布之最新人類禽流感病例數統計，如下表：

#### 禽流感一

WHO: 2008/3/18 之人類禽流感病例數統計:															
國家	2003		2004		2005		2006		2007		2008		總計		
	確定	死亡	確定	死亡	確定	死亡	確定	死亡	確定	死亡	確定	死亡	確定	死亡	
亞塞拜然	0	0	0	0	0	0	8	5	0	0	0	0	8	5	
柬埔寨	0	0	0	0	4	4	2	2	1	1	0	0	7	7	
中國	1	1	0	0	8	5	13	8	5	3	3	3	30	20	
吉布地	0	0	0	0	0	0	1	0	0	0	0	0	1	0	
埃及	0	0	0	0	0	0	18	10	25	9	4	1	47	20	
印尼	0	0	0	0	20	13	55	45	42	37	12	10	129	105	
伊拉克	0	0	0	0	0	0	3	2	0	0	0	0	3	2	
寮國	0	0	0	0	0	0	0	0	2	2	0	0	2	2	
緬甸	0	0	0	0	0	0	0	0	1	0	0	0	1	0	
奈及利亞	0	0	0	0	0	0	0	0	1	1	0	0	1	1	
巴基斯坦	0	0	0	0	0	0	0	0	1	1	0	0	1	1	
泰國	0	0	17	12	5	2	3	3	0	0	0	0	25	17	
土耳其	0	0	0	0	0	0	12	4	0	0	0	0	12	4	
越南	3	3	29	20	61	19	0	0	8	5	5	5	106	52	
總計	4	4	46	32	98	43	115	79	86	59	24	19	373	236	

#### 防疫速訊電子報 9711 期

1. 324 世界結核病日，全球共同推動結核病防治
2. 疾病管制局發布今年首例百日咳確定病例，提醒民眾應按時帶幼兒接種疫苗
3. 國內出現今年首例德國麻疹病例，疾管局呼籲民眾接種德國麻疹疫苗
4. 請持續配合接種單位預約時程完成 MMR 疫苗接種
5. 我國周邊鄰近地區流感流行季節尚未結束，民眾請注意自身防護，小心因應
6. 疾病管制局發布第 11 週重要國際疫訊，提醒出國民眾注意防範
7. 疾管局公布 2008 年 2 月份法定傳染病統計



【附錄】本局病毒合約實驗室相關訊息：

疾病管制局病毒合約實驗室定期蒐集各地醫療院所相關檢體，進行腸病毒及流感病毒實驗室監視，以了解相關病毒流行的基因型別、地理分佈及季節性變化，定期回饋檢驗及監測結果供參考外，亦提供傳染病及時預警及防疫政策之參考。

為增加採檢點分佈以提升監測結果的代表性，誠摯邀請各位醫師踴躍參與成為本局合約實驗室的定點採檢醫師，配合本局各合約實驗室相關採檢送驗機制，可獲知季節病毒流行相關訊息，提供診斷參考。如有意願成為本局合約實驗室定點採檢院所者，歡迎與本局各區域合約實驗室

實驗室	姓名	職稱	E-mail	聯絡電話	責任區
三總	盧章智	主任	jil@ndmctsgh.edu.tw	02-8792-3311#17262	院內檢體、台北縣及軍方醫院檢體
	賴姍吟	助理	jil_lab@ndmctsgh.edu.tw	02-8792-3311#17466	
台大	高全良	副教授	chuanliang@ntu.edu.tw	(02)23123456 ext 6903	院內檢體、台北市、金門縣及連江縣
	陳建智	研究助理	yivinmt@hotmail.com	(02)23123456 ext 6929	
北榮	詹宇鈞	科主任	yjchan@vghtpe.gov.tw	02-28757297	院內檢體、基隆市及宜蘭縣
	蔡正賢	技師	chtsai@vghtpe.gov.tw	02-28712121*2113	
林長	施信如	教授	srshih@mail.cgu.edu.tw	(03)2118800*5497	院內檢體、桃園縣、新竹縣及新竹市
	謝知穎	研究助理	cathup@mail.cgu.edu.tw	(03)3281200*8354	
中國	施木青	技術主任	t8147@www.cmuh.org.tw	04-22052121*1202-248	院內檢體、苗栗縣及台中市
	蘇美綺		t13842@www.cmuh.org.tw	04-22052121*1935 或04-	
	賴靜憶	技術組長	t13842@mail.cmuh.org.tw	22052121-1202-308	
中榮	王約翰	部主任	shengw@vghtc.gov.tw	04-23592525轉5700	院內檢體、台中縣及南投縣（不含定醫）
	陳輝帆	醫檢師	hui.fan@msa.hinet.net	04-23592525*4557	
彰基	林正修	主任	97688@cch.org.tw	047238595-5930	院內檢體、彰化縣及雲林縣
	林奇勇	組長	94659@cch.org.tw	047238595-5939	
成大	王貞仁	主持人	jrwang@mail.ncku.edu.tw	06-2353535*5786 或2653	院內檢體、嘉義縣（市）、台南縣（市）
	柯芷文	研究助理	punpun30@mail.ncku.edu.tw	06-2353535*2653	
高榮	劉永慶	主任	ycliu@vghks.gov.tw		院內檢體、高雄市
	黃采菽	技師	tsishuhuang@gmail.com	07-3422121-6024	
高長	邢福柳	部主任	eng6166@ms8.hinet.net	07-7317123*2161	院內檢體、高雄縣
	尤慧玲	組長	youhling@adm.cgmh.org.tw	07-7317123*2161或2568	
高醫	林貴香	教授	kuhsli@ms3.hinet.net	07-3121101-7248	院內檢體、屏東縣及澎湖縣
	柯冠銘	助理	mirage-ke@yahoo.com.tw	07-3121101-7248	
慈濟	陳立光	教授	lkc@tzuchi.com.tw	03-85618255*2090	院內檢體、花蓮縣及台東縣
	廖梅華	助理	clk@mail.tcu.edu.tw	03-85618255*2090	
中山	陳志豪	老師	chiho@csmu.edu.tw	04-24730022*11632	院內檢體、南投縣定醫
	紀有財	醫檢師	cshb046@csh.org.tw	04-24730022*11636	

或疾病管制局研究檢驗中心郭禮文、電話：02-26531366、傳真：02-27889890、e-mail：afef@cdc.gov.tw 聯繫，疾病管制局由衷感謝您的協助。

疾病管制局病毒合約實驗室相關資料詳見本局網站（網址為：  
<http://www.cdc.gov.tw/lp.asp?ctNode=1601&CtUnit=157&BaseDSD=7&mp=1>）



## 定點監視週報

原刊名：定醫監視週報（2005年7月15日更名）週刊

編者：行政院衛生署疾病管制局

總編輯：郭旭崧

主審：周志浩

主編群：顏哲傑、曾淑慧、張筱玲

編輯群1：孫芝佩、許玉芬、陳奕禎、黃湘芸

編輯群2：曾寶慧、于德榮、廖碧嬋、楊瑞珠、周郁芳、魏婉如

出版機關：行政院衛生署疾病管制局

地址：台北市林森南路6號

電話：(02) 2395-9825

網址：<http://www.cdc.gov.tw>

印刷：承印實業(股)公司

出版日期：2008年03月21日

創刊日期：2005年07月15日

定醫免付費專線：0800-880-995

定醫免付費傳真：0800-881-995

歡迎定點醫師來電提供建議

電子出版品說明：本刊同時登載於行政院衛生署疾病管制局網站

定價：每期新台幣85元

長期訂戶一年五十二期 新台幣1300元 請洽三民書局（郵資另計）

### 經銷處

#### 台北

五南文化師大店 地址：106 台北市師大路 129 號 B1F 電話：(02)23684985

國家書坊 地址：台北市八德路三段 10 號 電話：(02)25781515 轉 643

三民書局 地址：台北市重慶南路一段 61 號 電話：(02)23617511

#### 台中

五南文化台中總店 地址：400 台中市中山路 2 號 電話：(04)2260330

沙鹿店 地址：433 台中縣沙鹿鎮中正街 77 號 電話：(04)26631635

逢甲店 地址：407 台中市逢甲路 218 號 電話：(04)27055800

嶺東書坊 地址：408 台中市南屯區嶺東路 1 號 電話：(04)23853672

#### 彰化

新進圖書廣場 地址：彰化市光復路 177 號 電話：(04)7252792

#### 高雄

五南文化高雄一店 地址：800 高雄市中山一路 290 號 電話：(07)2351960

復興店 地址：800 高雄市復興一路 42 號 電話：(07)2265968

青年書局 地址：高雄市青年一路 141 號 電話：(07)3324910

#### 屏東

五南文化屏東店 地址：900 屏東市民族路 104 號 2F 電話：(07)2265968

網路書店：國家書坊網路書店網址：<http://www.govbooks.com.tw/>

GPN：2009404139

ISSN 1817-647X



防疫視同作戰・團結專精實幹

網址：<http://www.cdc.gov.tw>

民眾疫情通報及諮詢服務專線

**1922**

牽手護台灣，加入聯合國

**UN for Taiwan, Peace Forever**

ISSN 1817-647X



9 771817 647009

GPN : 2009404139

定價：新台幣 85 元