

ISSN 1817-647X

定點監視週報

週刊
第 4 卷第 14 期

行政院衛生署疾病管制局

2008 年 04 月 11 日

本期內容 2008 年第 14 週 (03/30-04/05)



訊息交流：	
台南市出現登革熱本土病例，疾管局籲請民眾加強個人保護措施、鼠年防鼠 疾管局確認今年首例本土漢他出血熱病例、疾病管制局公布本年度首例萊姆病確定個案，呼籲民眾至流行區旅遊或國內野外踏青應作好自我保護措施、越南霍亂病例增加，提醒出國民眾注意防範、來台探親家庭，四人於東加感染登革熱、『急管吉』與麥當勞叔叔同聲呼籲向腸病毒 Say No!	1
洗手教育校園巡迴宣導活動開跑	
實驗室檢驗：病毒性合約實驗室檢驗結果	3
定點醫師監視資料	5
定點學校傳染病監視資料	7
人口密集機構監視資料	9
國際疫情	11
防疫速訊 9714 期	12

為響應環保並加速資訊傳遞，若您願意由紙本郵寄改為 E-mail 方式收取本刊物，請電話或傳真告知本局第五組孫芝佩小姐。電話：0800-880995；傳真：0800-881995

有意願參與本局病毒合約實驗室之定點採檢醫師者，請參閱 p.13 訊息。

訊 息 交 流

1. 台南市出現登革熱本土病例，疾管局籲請民眾加強個人保護措施

衛生署疾病管制局於 04/03 公布台南市出現本土病例，為 52 歲女性，居住於台南市南區，於 03/29 發病，出現發燒、頭痛、關節痛、肌肉痛等登革熱症狀，04/01 由台南市立醫院通報，04/03 經疾管局實驗室檢驗確認，但屬跨冬流行個案或今年首例，尚待實驗室進一步確認。

04/01 台南市衛生局於接獲通報後，立即進行疫情調查，發現該個案家中有 1 名印尼籍看護有疑似登革熱症狀，其採血檢體亦呈現 IgM 陽性，但該看護已二年未曾返國，衛生局於 04/03 下午已展開緊急噴藥及擴大疫調等防治工作，目前尚未發現其他疑似個案。該局已督導衛生局加強孳生源清除及緊急噴藥工作，期盼快速掌控疫情。

去（2007）年入夏首例本土登革熱於台南市出現，該病例於 06/09 發病，造成南部地區 1984 人感染，並以台南市疫情最為嚴重，計有 1459 例。根據該局資料顯示，跨年後有 20 例本土確定病例，其中台南市 15 例，最後 1 例發病日期為 01/28。

2. 疾病管制局公布本年度首例萊姆病確定個案，呼籲民眾至流行區旅遊或國內野外踏青應作好自我保護措施

衛生署疾病管制局於今（2008）年 04/01 檢出今年首例萊姆病境外移入確定病例，個案為 56 歲本國籍男性，95 年 12 月至美國維吉尼亞州從事經商工作，96 年 8 月在美國時即已確診感染萊姆病，已就醫且持續治療中，今年 3 月回國至國軍左營醫院就醫，主訴有雙側下肢環狀游走性紅斑紅色丘疹之症狀，醫師診察後以萊姆病通報。本例是 96 年萊姆病公告列入第四類法定傳染病後之第 2 例境外移入確定病例，亦是本年度首例確定病例。

3. 鼠年防鼠 疾管局確認今年首例本土漢他出血熱病例

衛生署疾病管制局於今（2008）年 04/07 監測到本年首例漢他出血熱個案，該名個案係在漁港區附近工作之 26 歲男性，03/20 因發燒、全身不適、腹脹、腹痛、頭痛、疲倦至

醫院急診就醫，個案目前已出院，其接觸者未發現有不適症狀。衛生單位已於其工作場所附近捕獲鼠隻，目前正進行檢驗以確認鼠隻是否帶有病毒。此外亦在當地進行滅鼠工作。

從歷年統計資料顯示，自 2001 年至 2008/04/07 共有 10 例漢他出血熱之確定病例，分別於 2001 年 2 例（連江縣、苗栗縣），2004 年 3 例（台中市、屏東縣、連江縣），2006 年 3 例（台北市、高雄市、澎湖縣），2007 年 1 例（台北縣）、2008 年 1 例（高雄市）。

4. 越南霍亂病例增加，提醒出國民眾注意防範

據駐胡志明市辦事處電報及越南衛生部消息指出，越南近日急性腹瀉病患急遽增加，自 3 月初迄今感染人數已超過百人，85 例已確認感染霍亂，其中 44 例病患居住於河內省，患者均曾生食蔬菜或未經煮熟之食物。

目前該國急性腹瀉疫情主要集中於北部河內、河西、海防、北寧、清化、富壽、北江、南定、河南及永福等 10 省。當局在有關地區的河流、池塘及蔬菜中均已發現霍亂弧菌，該國總理並向全國發出警告，呼籲民眾小心防範。越南去年 10-12 月，亦曾爆發急性腹瀉疫情。

5. 來台探親家庭，四人於東加感染登革熱

疾病管制局於 04/09 確認由東加來台探親之 4 位同行者為登革熱境外移入確定病例。指標個案為 03/24 一位來自東加經紐西蘭入境之 4 歲小孩，因發燒由機場發燒篩檢站採檢，送驗後確認感染登革熱，台北縣衛生局亦將同行之 3 位姐姐及母親採檢送驗，除母親外，均確認感染登革熱。3 位姐姐中，僅一人於 03/28 有發燒症狀，其餘 2 位均無症狀。

截至 04/09 止，登革熱境外移入病例已增至 24 例（比去年同期 15 例增加 9 例），其中以在印尼感染的 10 例為最多，其次菲律賓及東加各 4 例、越南 3 例，印度及馬來西亞各 1 例，另有 1 例則因旅遊地跨及兩國而無法研判感染國家。根據該局國際疫情資料顯示，截至 03/17，新加坡已有 1,097 例報告病例；截至 03/28，泰國已有 7,413 例報告病例，其中 9 例死亡；位於大洋洲的東加，截至 03/09，已有超過 200 人感染登革熱，其中 2 例死亡。

6. 『急管吉』與麥當勞叔叔同聲呼籲向腸病毒 Say No! 洗手教育校園巡迴宣導活動開跑

今(2008)年腸病毒疫情提早來到，截至 04/03 止，共計通報疑似腸病毒感染併發重症 59 例，其中 26 例為確定病例，疫情明顯較前 2 年來得嚴峻。有鑑於此，疾管局與「麥當勞叔叔之家兒童慈善基金會」今年將擴大舉辦洗手教育校園巡迴宣導，除了深入全台各小學外，更首度將洗手的衛教觀念向下紮根推廣到幼稚園。全部活動預計將辦理 270 場校園巡迴，透過大型人偶『急管吉』與麥當勞叔叔的活潑互動，讓學童了解洗手 5 時機以及正確洗手 5 步驟，達到『寓教於樂』的目的。

04/08 於台北市東門國小舉辦之「洗手教育校園巡迴宣導」活動開跑記者會上，將透過表演行動劇，傳遞出「吃東西前、和小寶寶玩前、上廁所後、擤鼻涕後及看病前後」必須洗手的 5 個重要時機點，及學童要確實做到「濕、搓、沖、捧、擦」洗手 5 步驟，守護自己與他人健康。此外，大型人偶「急管吉」也和衛生署陳再晉副署長、北市衛生局鄧素文副局長、麥當勞基金會董事長李明元及東門國小陳順和校長一同擔任「腸病毒打擊大使」，藉著精采的洗手歌律動，帶領全場 300 多位學童學習正確洗手的時機及步驟，以對抗腸病毒。

針對以上疫情資訊，若有相關衛教及防治問題，可至疾病管制局網頁 <http://www.cdc.gov.tw> 查詢，或可撥打疫情通報及諮詢專線（1922）。



實驗室檢驗

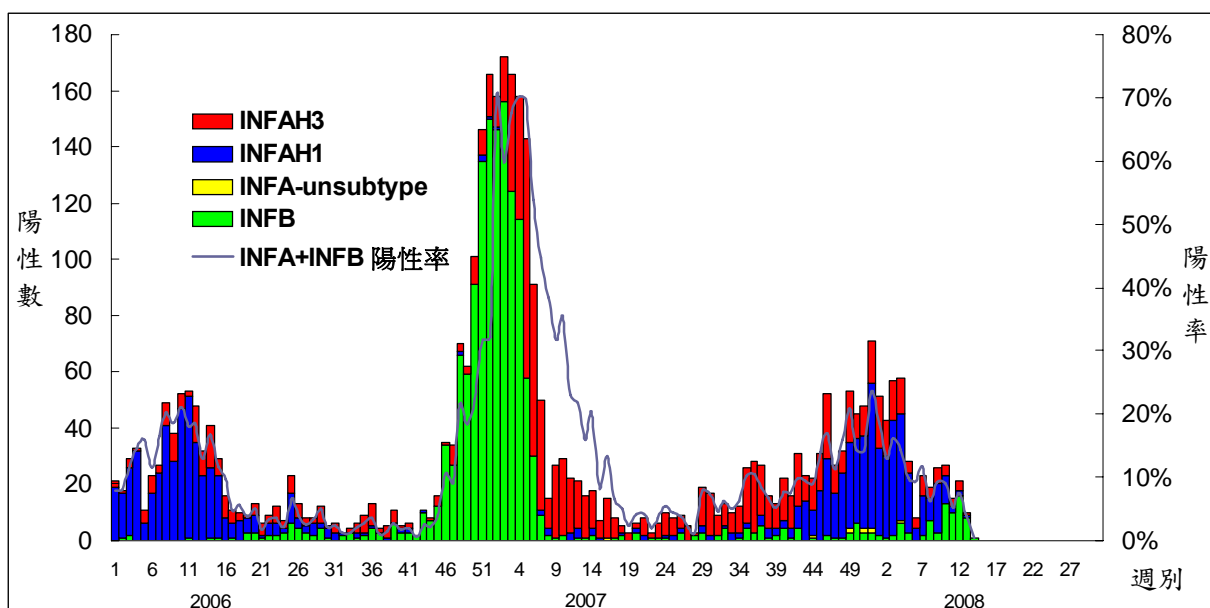
檢體來源：(1) 合約實驗室所在醫學中心之醫院門診、急診及住院病人 (2) 定點採檢點之門診病人。

一、呼吸道病毒合約實驗室檢驗結果：實驗室監測 2008 年第 9-14 週之採檢定醫檢體，病毒分離以檢出 B 型最多，其次為 INFAH1；其他呼吸道病毒則以 Adenovirus 及 HSV (Herpes simplex virus) 為主。

(2007~2008年)期間	2007 1/1~12/31	2008 2/24~3/1 (9週)	2008 3/2~3/8 (10週)	2008 3/9~3/15 (11週)	2008 3/16~3/22 (12週)	2008 3/23~3/29 (13週)	2008 3/30~4/5 (14週)	2008 1/1~4/5
病毒型別								
INFAH1	316	17	10	2	2	1	0	212
INFAH3	820	6	4	3	3	1	0	90
INFA Other	5	0	0	0	0	0	0	1
INFB	708	3	13	10	16	8	1	73
PARAINF1	87	3	2	3	2	0	0	32
PARAINF2	101	0	0	2	0	0	0	8
PARAINF3	154	2	2	3	1	5	0	20
PARAINF4	2	0	0	0	0	0	0	0
ADENO	1204	20	17	28	20	20	1	303
CMV	168	3	2	3	2	0	0	37
HSV1	470	7	8	6	14	6	0	93
HSV2	5	0	0	0	0	0	0	1
RSV	76	2	4	1	0	0	0	11
VZV	0	0	0	0	0	0	0	0
流感病毒總分離數	4116	63	62	61	60	41	2	881
總檢體數(呼吸道)	10504	280	302	284	276	265	194	3783
病毒總分離率	39.19%	22.50%	20.53%	21.48%	21.74%	15.47%	1.03%	23.29%

註：本表單位為「件數」，依實驗室檢體收件日統計，數據可能會再變動

2008.04.08製



病毒性合約實驗室流感病毒分離趨勢

2006年-2008年第14週 (完結日2008/04/05)

註1：依件數統計，近期數據可能會再變動

註2：2007年前，總檢體數=呼吸道+腸道；2007年起，總檢體數=呼吸道

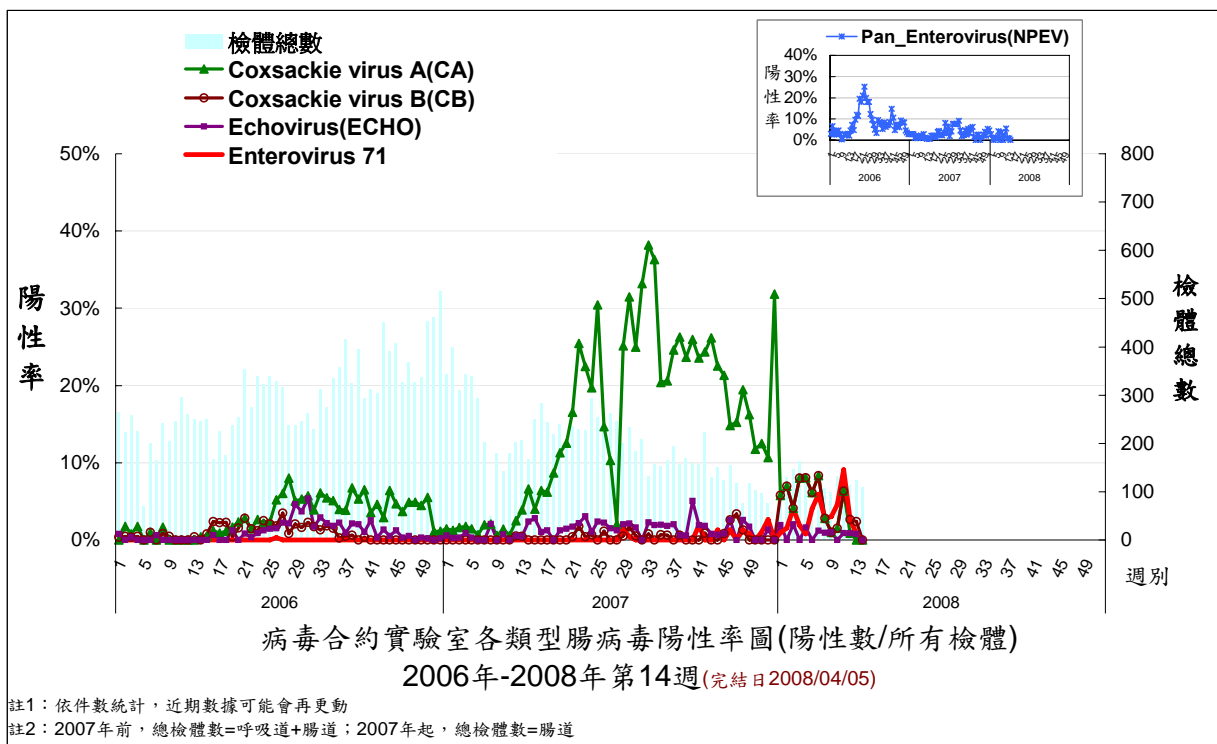
二、腸病毒合約實驗室檢驗結果：實驗室監測 2008 年第 9-14 週之採檢定醫檢體，病毒分離流行株前 3 名排名順序為：EV71、CA16、ECHO30。

(2007~2008年)期間	2007 1/1~12/31	2008 2/24~3/1 (9週)	2008 3/2~3/8 (10週)	2008 3/9~3/15 (11週)	2008 3/16~3/22 (12週)	2008 3/23~3/29 (13週)	2008 3/30~4/5 (14週)	2008 1/1~4/5
病毒型別								
CA2	14	0	0	0	0	0	0	2
CA4	93	0	1	2	0	1	0	4
CA5	26	0	0	0	0	0	0	0
CA6	393	0	0	0	1	0	0	2
CA9	3	0	0	0	0	0	0	0
CA10	355	0	0	1	0	0	0	8
CA16	492	1	1	4	2	2	0	57
CA24	33	0	0	0	0	0	0	0
CB1	4	0	0	0	0	0	0	0
CB2	10	0	0	0	0	0	0	0
CB3	1	0	0	0	0	0	0	0
CB4	20	1	0	1	1	1	0	13
CB5	9	0	1	0	0	0	0	1
ECHO4	11	0	0	0	0	0	0	0
ECHO6	67	0	0	0	0	0	0	2
ECHO9	7	0	0	0	0	0	0	0
ECHO11	2	0	0	0	0	0	0	0
ECHO30	43	2	2	0	1	0	0	8
ECHO untype	0	0	0	0	0	0	0	0
EV71	16	3	6	10	3	1	0	46
POLIO1	8	0	0	0	0	0	0	0
POLIO2	6	0	0	0	0	0	0	0
POLIO3	4	0	0	0	0	0	0	0
NPEV	342	0	3	6	1	1	0	24
腸病毒總分離數	1959	7	14	24	9	6	0	167
總檢體數(腸道)	10452	99	131	110	113	124	110	1591
病毒總分離率	18.74%	7.07%	10.69%	21.82%	7.96%	4.84%	0.00%	10.50%

註1：本表單位為「件數」，依實驗室檢體收件日統計，數據可能會再變動

2008.04.08製

註2：NPEV為 Non-Polio Enterovirus。





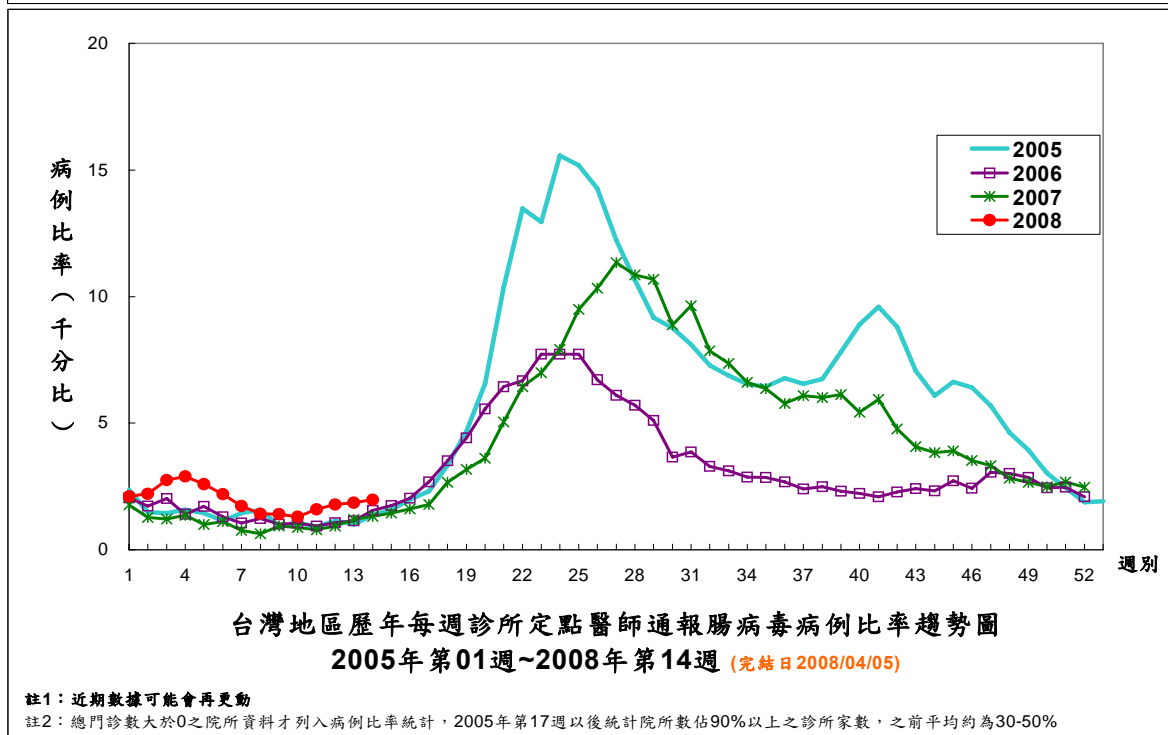
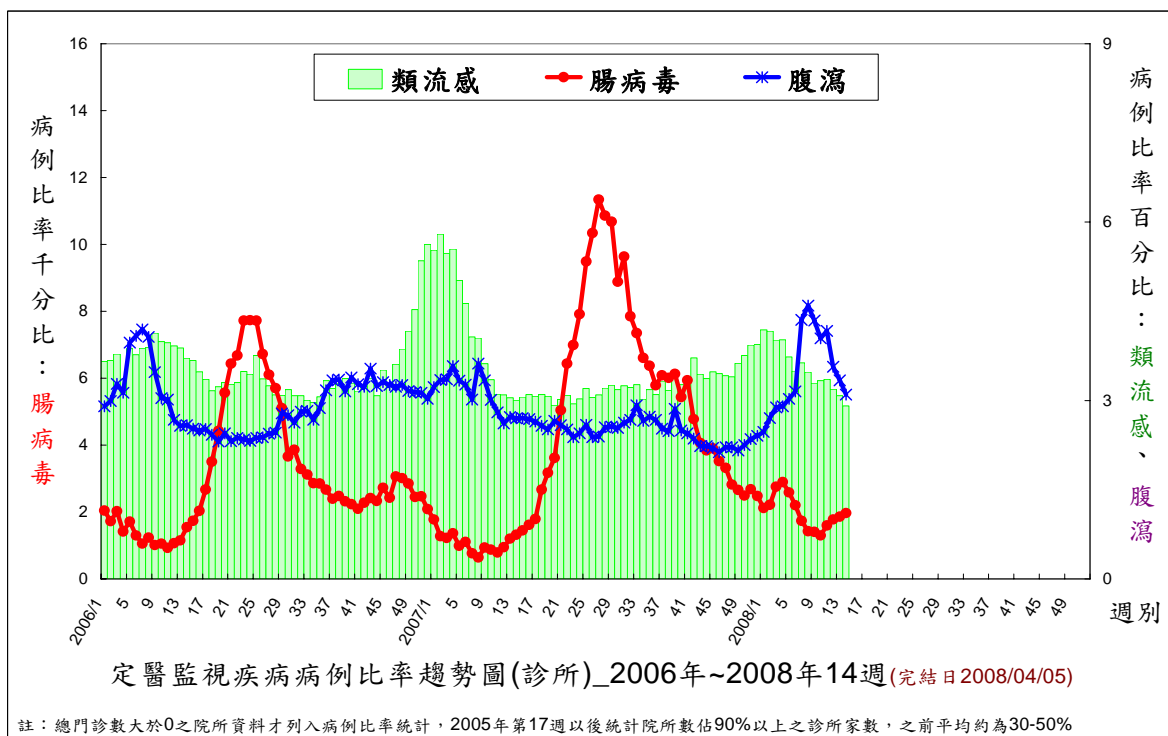
定點醫師監視通報資料

2008 年第 14 週 (2008/03/30~2008/04/05) 疫情摘要

註 1：2008 年第 14 週有 530 家定點醫師通報病例，以下內容均係定點醫師依據臨床診斷所提供資料分析之疫情摘要。以下統計值為病例比率（病例數/總門診數）。

註 2：2008 年定點醫師監視通報項目為：類流感、腹瀉、手足口病/疱疹性咽峽炎。

一、趨勢圖



二、重點摘要

- I. 類流感(通報定義:突然發病,有發燒(耳溫 $\geq 38^{\circ}\text{C}$)及呼吸道症狀,且有肌肉酸痛或頭痛或極度倦怠感。排除單純性流鼻水、扁桃腺炎與支氣管炎。)

診所定點醫師通報類流感病例比率較前 1 週低,且較前 3 週平均值減少 9.5%,另較去年同期低,亦低於該週期望值,近 4 週(2008 年第 11-14 週)類流感病例比率(%)為:3.36、3.19、3.08、2.91;與前 3 週平均值比較,六區皆呈下降趨勢。

※定點醫師特別反映事項:

1. 高雄縣旗山鎮陳醫師反映本週上呼吸道感染患者有 170 位,較上週減少。
2. 高雄市三民區邱醫師反映本週類流感患者一天約 5-10 位,較上週減少。

- II. 手足口病與疱疹性咽峽炎(通報定義:手足口病-口、手掌、腳掌及/或膝蓋、臀部出現小水泡;疱疹性咽峽炎-發燒、咽部出現小水泡或潰瘍。)

診所定點醫師通報腸病毒病例比率較前 1 週高,亦較前 3 週平均值增加 13.0%,另較去年同期高,且高於該週期望值 90%上限。近 4 週(2008 年第 11-14 週)腸病毒病例比率(千分比)為:1.60、1.78、1.86、1.97;與前 3 週平均值比較,中區及東區呈下降,餘四區則呈上升趨勢;全國手足口病及疱疹性咽峽炎皆呈上升。

※定點醫師特別反映事項:

無

- III. 腹瀉(通報定義:每日腹瀉三次以上,合併下列任何一項:嘔吐、發燒、黏液狀或血絲、水瀉。)

診所定點醫師通報腹瀉病例比率較前 1 週低,亦較前 3 週平均值減少 16.0%,但較去年同期高;近 4 週(2008 年第 11-14 週)腹瀉病例比率(%)為:4.17、3.57、3.34、3.10;與前 3 週平均值比較,六區皆呈下降趨勢。

※定點醫師特別反映事項:

1. 台北縣新莊市王醫師反映本週腸胃道感染以病毒性為主。
2. 嘉義縣朴子鎮林醫師反映本週腹瀉伴隨嘔吐個案較上週下降。
3. 高雄市三民區邱醫師反映本週輪狀病毒一天約 10-20 個以上,與上週相似。
4. 高雄縣鳳山市洪醫師反映本週腹瀉患者較少。

- IV. 其他疾病反映事項:

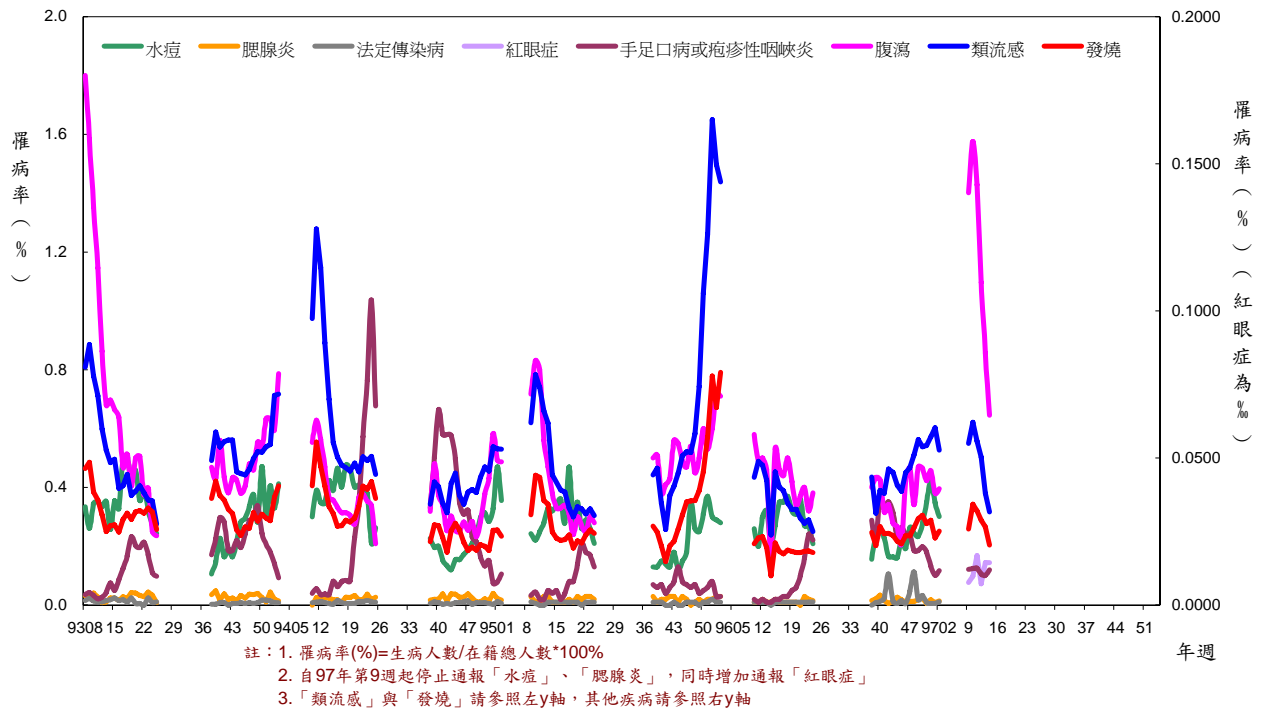
1. 台北市大安區王醫師反映病患以上呼吸道感染為主。
2. 高雄市三民區邱醫師反映腺病毒一天 10-20 個,有往上升的情形。
3. 中區及高屏區定醫本週通報多起玫瑰疹、口腔牙齦炎、帶狀疱疹、水痘、皮下膿瘍及蕁麻疹等個案。



定點學校傳染病監視通報資料
2008 年第 14 週 (2008/03/30~2008/04/05) 疫情摘要

定點學校自 97 年第 9 週起停止通報「水痘」、「腮腺炎」(改由法定傳染病通報)

台灣地區學校傳染病監視通報罹病率歷年趨勢圖--疾病別



二、重點摘要

1. 本週總罹病率為 0.6%，較前三週平均值 0.9% ↓ 33%。
2. 各項疾病罹病率分析：

疾病名稱	罹 病 率					生病人數		生病人日數	
	本週 *註1 (%)	前三週 平均值 (%)	較前三週 平均值變 化情形 (%)	較期望值 *註2	較 2007 年 同期	本週	前三週 平均值	本週	前三 週 平均 值
類流感	0.32	0.48	↓ 33.8	↓ (0.55)	↑ (0.24)	1319	1989	2385	3969
腸病毒	0.012	0.011	↑ 8.5	↑ (0.003)	↑ (0.001)	50	46	145	140
腹瀉	0.06	0.11	↓ 42.8	↑ (0.04)	↑ (0.02)	268	467	451	809
發燒	0.2	0.29	↓ 30	↓ (0.27)	↑ (0.1)	846	1206	1205	1794
紅眼症	0.014	0.013	↑ 12.3	-	-	6	5	13	15

*註 1：各項疾病罹病率除紅眼症為‰外，其餘皆為%。

*註 2：期望值為前三年當週與前後各二週（共十五週）之罹病率平均值。

3. 各分局疾病罹病率分析：

疾病名稱	本週*註3 (%)	較前三週平均值變化情形
類流感	0.32	↓：所有分局
腸病毒	0.012	↑：南區 ↓：其餘分局
腹瀉	0.06	↓：所有分局
發燒	0.2	↓：所有分局
紅眼症	0.014	↑：台北區、北區、中區 ↓：南區、高屏區 持平：東區

*註3：各項疾病罹病率除紅眼症為‰外，其餘皆為%。

三、重點監視疾病（類流感、腸病毒、腹瀉）罹病率（%）縣市分析：

類流感					腸病毒					腹瀉				
區別	縣市別	13週	14週	與前3週平均 增減百分比	區別	縣市別	13週	14週	與前3週平均 增減百分比	區別	縣市別	13週	14週	與前3週平均 增減百分比
台北區	臺北市	0.31	0.26	-43.2%	台北區	臺北市	0.01	0.01	-18.1%	台北區	臺北市	0.12	0.10	-39.1%
	基隆市	0.20	0.30	5.5%		基隆市	0.00	0.01	200.2%		基隆市	0.06	0.18	36.5%
	臺北縣	0.42	0.42	-17.9%		臺北縣	0.00	0.00	-25.1%		臺北縣	0.05	0.04	-40.1%
	宜蘭縣	0.44	0.54	-0.6%		宜蘭縣	0.04	0.02	-39.3%		宜蘭縣	0.10	0.07	-47.3%
	金門縣	0.67	0.46	-43.7%		金門縣	0.00	0.00	0.0%		金門縣	0.00	0.00	-100.0%
	連江縣	3.52	3.13	-23.8%		連江縣	0.00	0.00	0.0%		連江縣	0.39	0.00	-100.0%
北區	新竹市	0.62	0.57	-23.4%	北區	新竹市	0.02	0.02	0.0%	北區	新竹市	0.07	0.06	-54.7%
	桃園縣	0.35	0.28	-43.7%		桃園縣	0.00	0.00	-40.1%		桃園縣	0.05	0.08	15.2%
	新竹縣	0.57	0.47	-24.6%		新竹縣	0.00	0.01	0.9%		新竹縣	0.11	0.07	-42.8%
	苗栗縣	0.55	0.47	-41.6%		苗栗縣	0.01	0.00	-50.0%		苗栗縣	0.09	0.06	-44.1%
中區	臺中市	0.24	0.15	-46.6%	中區	臺中市	0.01	0.00	-100.0%	中區	臺中市	0.11	0.02	-82.7%
	臺中縣	0.17	0.12	-45.7%		臺中縣	0.00	0.00	-100.0%		臺中縣	0.07	0.05	-44.0%
	彰化縣	0.16	0.18	-30.7%		彰化縣	0.01	0.01	50.0%		彰化縣	0.04	0.03	-51.3%
	南投縣	0.38	0.41	-16.4%		南投縣	0.00	0.00	-100.0%		南投縣	0.06	0.06	-66.6%
南區	臺南市	0.37	0.32	-32.7%	南區	臺南市	0.01	0.04	400.3%	南區	臺南市	0.11	0.06	-53.2%
	嘉義市	0.27	0.17	-44.5%		嘉義市	0.00	0.00	-100.0%		嘉義市	0.09	0.14	-15.7%
	雲林縣	0.30	0.22	-48.3%		雲林縣	0.01	0.01	99.9%		雲林縣	0.09	0.04	-56.4%
	嘉義縣	0.43	0.33	-23.9%		嘉義縣	0.00	0.00	-100.0%		嘉義縣	0.07	0.02	-80.6%
	臺南縣	0.18	0.16	-28.9%		臺南縣	0.00	0.01	0.9%		臺南縣	0.06	0.02	-72.7%
高屏區	高雄市	0.54	0.46	-34.9%	高屏區	高雄市	0.03	0.03	-26.0%	高屏區	高雄市	0.13	0.09	-20.2%
	高雄縣	0.62	0.31	-53.7%		高雄縣	0.04	0.05	20.7%		高雄縣	0.07	0.07	-47.5%
	屏東縣	0.38	0.33	-31.5%		屏東縣	0.02	0.02	4.2%		屏東縣	0.08	0.06	-44.2%
	澎湖縣	0.14	0.24	-12.6%		澎湖縣	0.00	0.00	0.0%		澎湖縣	0.54	0.10	-65.4%
東區	花蓮縣	0.72	0.72	-11.8%	東區	花蓮縣	0.00	0.00	0.0%	東區	花蓮縣	0.07	0.00	-100.0%
	臺東縣	0.81	0.44	-54.1%		臺東縣	0.02	0.00	-100.0%		臺東縣	0.13	0.05	-44.1%

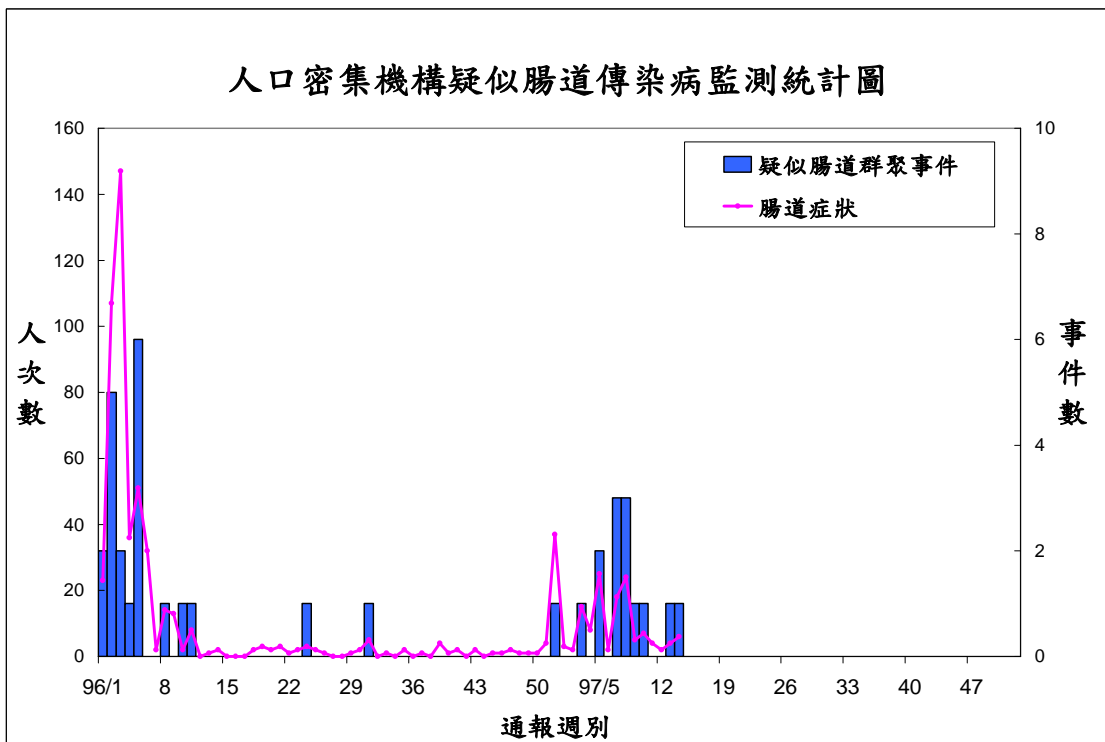
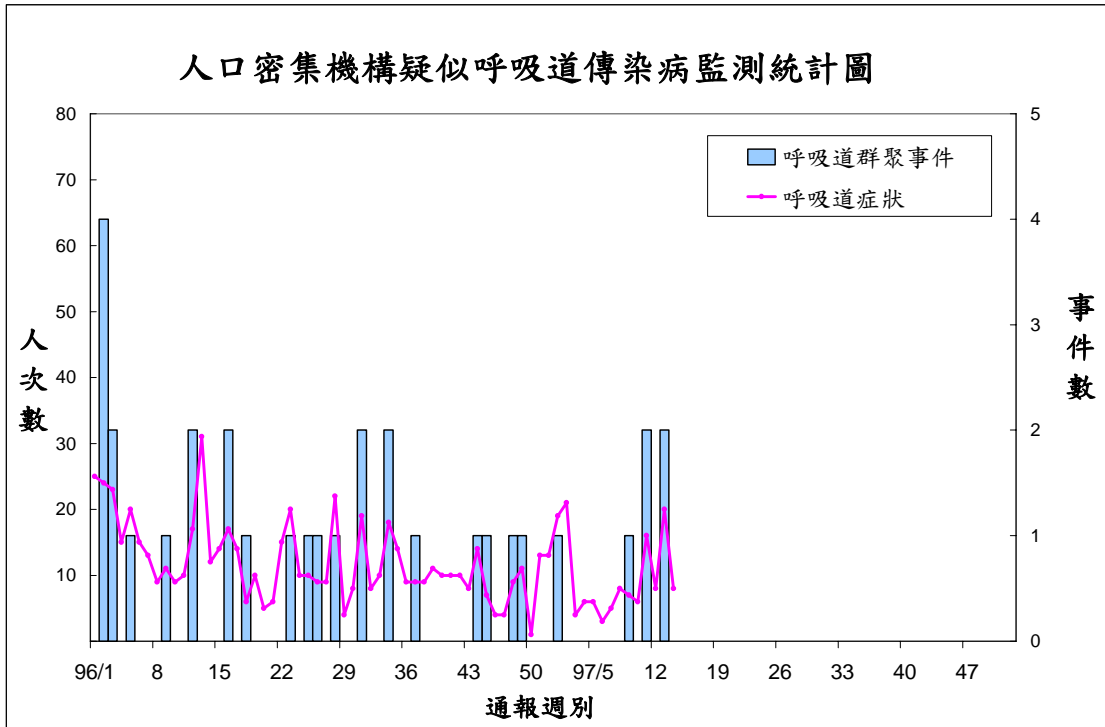
與前3週平均值比較增減百分比 ■：0~20% ■：20%~50% ■：> 50%



人口密集機構傳染病監視通報資料

2008 年第 14 週 (2008/03/30~2008/04/05) 疫情摘要

一、趨勢圖



二、重點摘要

- 2008 年第 14 週人口密集機構已確認機構數 1879 家，出現呼吸道症狀 8 人次(較前 1 週減少 12 人次)，腸道症狀 6 人次(較前 1 週增加 2 人次)，不明原因發燒 3 人次(較前 1 週增加 2 人次)。
- 本週確認率：100% (六區確認率皆為 100%)。
- 人口密集機構傳染病監視—依縣市別統計，分布於 9 個縣市：

縣市	機構數	總人次數	上呼吸道感染	類流感	腹瀉	不明原因發燒
台北市	1	1	0	0	0	1
台北縣	2	4	3	1	0	0
新竹市	1	1	1	0	0	0
桃園縣	1	1	0	0	0	1
台中市	1	1	0	0	0	1
台中縣	1	2	2	0	0	0
彰化縣	1	1	1	0	0	0
高雄市	1	1	0	0	1	0
花蓮縣	1	5	0	0	5	0
總計	10	17	7	1	6	3

- 人口密集機構傳染病監視—依機構別統計，分布於 4 類機構中：

機構別	機構數	總人次數	上呼吸道感染	類流感	腹瀉	不明原因發燒
護理之家	3	4	2	0	1	1
康復之家	2	4	3	1	0	0
老人安養機構	3	3	2	0	0	1
身心障礙	2	6	0	0	5	1
總計	10	17	7	1	6	3

- 最近兩週群聚事件(2008/04/08 更新)。

通報週別	通報日期	縣市鄉鎮	機構類別	通報人數	發病日期	疑似群聚事件摘要
14	970331-970402	花蓮縣(花蓮市)	身心障礙	5	970328-970402	970331~970402共通報5例腹瀉個案，均已就醫治療，衛生局亦進行疫調並採檢，仍追蹤後續情形。
13	970324-970328	桃園縣(平鎮市)	育幼院	10	970322-970326	970324~970328共通報10例上呼吸道感染個案，均已就醫治療，衛生局亦進行疫調並採檢，仍追蹤後續情形。
	970324	宜蘭縣(三星鄉)	身心障礙	3	970322-970325	970324共通報3例個案，經就醫診斷為水痘，並通報至法傳系統，衛生局亦進行疫調並採檢。
	970324	台南市(中西區)	護理之家	4	970320-970323	970324共通報4例腹瀉個案，均已就醫治療，衛生局亦進行疫調並採檢，仍追蹤後續情形。



國際疫情

巴基斯坦、印尼、埃及—H5N1 流感 (WHO, 2008/04/03、08; ProMED, 2008/04/06)

1. 世界衛生組織 (WHO) 04/03 公布, 經血清學檢測, 巴基斯坦 2007 年增加 2 名 H5N1 流感病例。去年 11 月巴基斯坦傳出疑似 H5N1 流感病例家庭群聚事件, 經 WHO 初步風險評估, 並無證據顯示有人與人之間傳染; 且所有密切接觸者, 包括醫護工作者均無疑似症狀, 已解除醫學觀察。巴基斯坦歷年累計確診 3 例, 其中 1 例死亡。
2. 媒體報導, 印尼 1 名 16 歲女性疑似感染 H5N1 流感死亡, 患者於 03/31 發病, 曾出現發燒、咳嗽等症狀, 04/02 住院, 04/05 死亡。目前當局尚待檢體檢測結果。
3. 世界衛生組織 (WHO) 04/08 公布, 埃及衛生部證實新增 1 例 H5N1 流感病例, 患者為 Behera 州 Kafr El-Dawar 區的 19 歲男性, 有禽類接觸史, 03/30 發病, 03/31 住院, 04/04 死亡。埃及歷年累計確診 48 例, 其中 21 例死亡。

越南、南韓、中國、印度—禽類禽流感 (OIE, 2008/04/03、07、08、10; 中國農業部, 2008/04/07)

1. 世界動物衛生組織 (OIE) 公布, 越南 04/03 通報 5 個省 11 個農場 02/28-03/25 共發生 11 起高病原性禽流感疫情, 4,940 隻家禽中, 2,594 隻感染, 2,594 隻死亡, 銷毀 2,346 隻, 該國今年累計通報 38 起疫情。
2. 世界動物衛生組織 (OIE) 公布, 韓國 04/07 通報全羅北道 Jeongeup 市一處養鴨場 04/03 發生 1 起高病原性禽流感疫情, 12,500 隻家禽中, 6,000 隻感染, 6,000 隻死亡, 銷毀 6,500 隻, 該國今年累計通報 2 起疫情。
3. 世界動物衛生組織 (OIE) 及中國農業部 04/07 公布, 西藏昌都地區八宿縣白瑪鎮珠巴村一處養雞場 04/04 疑似發生禽流感疫情, 268 隻雞死亡, 04/07 確診為 H5N1 高病原性禽流感疫情, 該國今年累計發生 5 起疫情。
4. 世界動物衛生組織 (OIE) 公布, 印度 04/08 通報 West Bengal 省及 Tripura 省 2 個村 03/27-04/03 發生 2 起高病原性禽流感疫情, 42,011 隻家禽中, 298 隻感染, 298 隻死亡, 銷毀 7,075 隻, 該國今年累計通報 38 起疫情。

香港、越南—霍亂 (香港衛生署, 2008/04/07; ProMED, 2008/04/08)

1. 香港衛生防護中心 04/07 證實今年首例霍亂病例。患者為居住於黃大仙區的 26 歲女性, 03/29-04/02 曾前往菲律賓旅遊, 03/31 發病, 目前病情穩定, 糞便檢體霍亂弧菌小川型呈陽性反應, 尚未確認為本地或境外移入; 其家人無出現疑似霍亂症狀。
2. 媒體報導, 越南北部急性腹瀉疫情急遽升高, 今年從 3 月份迄今, 感染人數已接近五百人, 超過 100 例已確認為霍亂病例, 約 78% 的患者均曾生食蔬菜或食用未經煮熟之食物。目前疫情主要集中於首都河內市、海防市、河西、北寧、清化、富壽、北江、南定、河南、寧平、永福、海陽、廣寧及太原省等 14 省。越南去年 10-12 月, 亦曾爆發急性腹瀉疫情。

香港—流感 (香港政府新聞網, 2008/04/08)

香港 3 間小學及 1 間幼稚園爆發流感, 共 18 名 (9 男 9 女) 3-11 歲學童感染, 包括荃灣香港道教聯合會石圍角小學 4 人、香港仔新加坡國際小學 3 人 (證實為 B 型流感)、嘉諾撒小學 5 人 (證實為 A 型流感, 2 人住院) 及長沙灣街坊福利會林譚燕華幼稚園 6 人 (1 人住院)。

中國、澳洲－麻疹（中國疾病預防控制中心，2008/04/03；ProMED，2008/04/04）

1. 中國浙江省麻疹疫情處於高發狀況，今年截至 03/31，麻疹病例數已達 5,506 例，發病年齡主要為 1 歲以下的嬰兒及 15 歲以上青少年，高發地區集中於寧波、溫州、金華、台州及杭州等城市。浙江省政府已啟動 II 級回應機制，發布麻疹疫情為橙色預警。
2. 媒體報導，澳洲薩爾斯堡市爆發集體感染麻疹疫情，截至目前為止，已有 180 名病例。此波疫情起源於學校，大部分感染的患者均未接種疫苗，當局已採取適當防治措施。

巴西－黃熱病（ProMED，2008/04/06）

媒體報導，巴西衛生部 04/04 公布，該國今年累計通報 70 例黃熱病，其中 40 例為確定病例，21 例死亡。Goiás 州死亡數最高（13 例），其他州別死亡數分別為 Mato Grosso do Sul 州（2 例）、Mato Grosso 州（2 例）、Paraná 州（1 例）及 Federal 區（3 例）。40 例確定病例中，73%（29 例）為男性，年齡為 12-69 歲（平均 40 歲），85%（34 例）無疫苗接種史，5%（2 例）接種史超過 10 年以上。

WHO 公布之最新**人類禽流感**病例數統計，如下表：

禽流感一

WHO：2008/4/8 之人類禽流感病例數統計：

國家	2003		2004		2005		2006		2007		2008		總計	
	確定	死亡	確定	死亡	確定	死亡	確定	死亡	確定	死亡	確定	死亡	確定	死亡
亞塞拜然	0	0	0	0	0	0	8	5	0	0	0	0	8	5
柬埔寨	0	0	0	0	4	4	2	2	1	1	0	0	7	7
中國	1	1	0	0	8	5	13	8	5	3	3	3	30	20
吉布地	0	0	0	0	0	0	1	0	0	0	0	0	1	0
埃及	0	0	0	0	0	0	18	10	25	9	5	2	48	21
印尼	0	0	0	0	20	13	55	45	42	37	15	12	132	107
伊拉克	0	0	0	0	0	0	3	2	0	0	0	0	3	2
寮國	0	0	0	0	0	0	0	0	2	2	0	0	2	2
緬甸	0	0	0	0	0	0	0	0	1	0	0	0	1	0
奈及利亞	0	0	0	0	0	0	0	0	1	1	0	0	1	1
巴基斯坦	0	0	0	0	0	0	0	0	3	1	0	0	3	1
泰國	0	0	17	12	5	2	3	3	0	0	0	0	25	17
土耳其	0	0	0	0	0	0	12	4	0	0	0	0	12	4
越南	3	3	29	20	61	19	0	0	8	5	5	5	106	52
總計	4	4	46	32	98	43	115	79	88	59	28	22	379	239

防疫速訊電子報 9714 期

1. 『急管吉』與麥當勞叔叔同聲呼籲向腸病毒 Say No! 洗手教育校園巡迴宣導活動開跑
2. 結核病患抗拒治療 為維護大眾健康將依法嚴辦
3. 台南市出現登革熱本土病例，疾管局籲請民眾加強個人保護措施
4. 來台探親家庭，四人於東加感染登革熱
5. 鼠年防鼠 疾管局確認今年首例本土漢他出血熱病例
6. 疾病管制局公布本年度首例萊姆病確定個案，呼籲民眾至流行區旅遊或國內野外踏青應作好自我保護措施
7. 疾病管制局發布第 14 週重要國際疫訊，提醒出國民眾注意防範
8. 越南霍亂病例增加，提醒出國民眾注意防範

【附錄】本局病毒合約實驗室相關訊息：

疾病管制局病毒合約實驗室定期蒐集各地醫療院所相關檢體，進行腸病毒及流感病毒實驗室監視，以了解相關病毒流行的基因型別、地理分佈及季節性變化，定期回饋檢驗及監測結果供參考外，亦提供傳染病及時預警及防疫政策之參考。

為增加採檢點分佈以提升監測結果的代表性，誠摯邀請各位醫師踴躍參與成為本局合約實驗室的定點採檢醫師，配合本局各合約實驗室相關採檢送驗機制，可獲知季節病毒流行相關訊息，提供診斷參考。如有意願成為本局合約實驗室定點採檢院所者，歡迎與本局各區域合約實驗室

實驗室	姓名	職稱	E-mail	聯絡電話	責任區
三總	盧章智	主任	jil@ndmctsgh.edu.tw	02-8792-3311#17262	院內檢體、台北縣及軍方醫院檢體
	賴姍吟	助理	jil_lab@ndmctsgh.edu.tw	02-8792-3311#17466	
台大	高全良	副教授	chuanliang@ntu.edu.tw	(02)23123456 ext 6903	院內檢體、台北市、金門縣及連江縣
	陳建智	研究助理	yivinmt@hotmail.com	(02)23123456 ext 6929	
北榮	詹宇鈞	科主任	yjchan@vghtpe.gov.tw	02-28757297	院內檢體、基隆市及宜蘭縣
	蔡正賢	技師	chtsai@vghtpe.gov.tw	02-28712121*2113	
林長	施信如	教授	srshih@mail.cgu.edu.tw	(03)2118800*5497	院內檢體、桃園縣、新竹縣及新竹市
	謝知穎	研究助理	cathup@mail.cgu.edu.tw	(03)3281200*8354	
中國	施木青	技術主任	t8147@www.cmuh.org.tw	04-22052121*1202-248	院內檢體、苗栗縣及台中市
	蘇美綺		t13842@www.cmuh.org.tw	04-22052121*1935 或04-	
	賴靜憶	技術組長	t13842@mail.cmuh.org.tw	22052121-1202-308	
中榮	王約翰	部主任	shengw@vghtc.gov.tw	04-23592525轉5700	院內檢體、台中縣及南投縣（不含定醫）
	陳輝帆	醫檢師	hui.fan@msa.hinet.net	04-23592525*4557	
彰基	林正修	主任	97688@cch.org.tw	047238595-5930	院內檢體、彰化縣及雲林縣
	林奇勇	組長	94659@cch.org.tw	047238595-5939	
成大	王貞仁	主持人	jrwang@mail.ncku.edu.tw	06-2353535*5786 或2653	院內檢體、嘉義縣（市）、台南縣（市）
	柯芷文	研究助理	punpun30@mail.ncku.edu.tw	06-2353535*2653	
高榮	劉永慶	主任	ycliu@vghks.gov.tw		院內檢體、高雄市
	黃采菽	技師	tsishuhuang@gmail.com	07-3422121-6024	
高長	邢福柳	部主任	eng6166@ms8.hinet.net	07-7317123*2161	院內檢體、高雄縣
	尤慧玲	組長	youhling@adm.cgmh.org.tw	07-7317123*2161或2568	
高醫	林貴香	教授	kuhsli@ms3.hinet.net	07-3121101-7248	院內檢體、屏東縣及澎湖縣
	柯冠銘	助理	mirage-ke@yahoo.com.tw	07-3121101-7248	
慈濟	陳立光	教授	lkc@tzuchi.com.tw	03-85618255*2090	院內檢體、花蓮縣及台東縣
	廖梅華	助理	clk@mail.tcu.edu.tw	03-85618255*2090	
中山	陳志豪	老師	chiho@csmu.edu.tw	04-24730022*11632	院內檢體、南投縣定醫
	紀有財	醫檢師	cshb046@csh.org.tw	04-24730022*11636	

或疾病管制局研究檢驗中心郭禮文、電話：02-26531366、傳真：02-27889890、e-mail：afef@cdc.gov.tw 聯繫，疾病管制局由衷感謝您的協助。

疾病管制局病毒合約實驗室相關資料詳見本局網站（網址為：
<http://www.cdc.gov.tw/lp.asp?ctNode=1601&CtUnit=157&BaseDSD=7&mp=1>）

定點監視週報

原刊名：定醫監視週報（2005年7月15日更名）週刊

編者：行政院衛生署疾病管制局

總編輯：郭旭崧

主審：周志浩

主編群：顏哲傑、曾淑慧、張筱玲

編輯群1：孫芝佩、許玉芬、陳奕禎、黃湘芸

編輯群2：劉美玲、于德榮、廖碧嬋、楊瑞珠、周郁芳、魏婉如

出版機關：行政院衛生署疾病管制局

地址：台北市林森南路6號

電話：(02) 2395-9825

網址：<http://www.cdc.gov.tw>

印刷：承印實業(股)公司

出版日期：2008年04月11日

創刊日期：2005年07月15日

定醫免付費專線：0800-880-995

定醫免付費傳真：0800-881-995

歡迎定點醫師來電提供建議

電子出版品說明：本刊同時登載於行政院衛生署疾病管制局網站

定價：每期新台幣85元

長期訂戶一年五十二期 新台幣1300元 請洽三民書局（郵資另計）

經銷處

台北

五南文化師大店 地址：106 台北市師大路 129 號 B1F 電話：(02)23684985

國家書坊 地址：台北市八德路三段 10 號 電話：(02)25781515 轉 643

三民書局 地址：台北市重慶南路一段 61 號 電話：(02)23617511

台中

五南文化台中總店 地址：400 台中市中山路 2 號 電話：(04)2260330

沙鹿店 地址：433 台中縣沙鹿鎮中正街 77 號 電話：(04)26631635

逢甲店 地址：407 台中市逢甲路 218 號 電話：(04)27055800

嶺東書坊 地址：408 台中市南屯區嶺東路 1 號 電話：(04)23853672

彰化

新進圖書廣場 地址：彰化市光復路 177 號 電話：(04)7252792

高雄

五南文化高雄一店 地址：800 高雄市中山一路 290 號 電話：(07)2351960

復興店 地址：800 高雄市復興一路 42 號 電話：(07)2265968

青年書局 地址：高雄市青年一路 141 號 電話：(07)3324910

屏東

五南文化屏東店 地址：900 屏東市民族路 104 號 2F 電話：(07)2265968

網路書店：國家書坊網路書店網址：<http://www.govbooks.com.tw/>

GPN：2009404139

ISSN 1817-647X



防疫視同作戰·團結專精實幹

網址：<http://www.cdc.gov.tw>

民眾疫情通報及諮詢服務專線

1922

牽手護台灣，加入聯合國

UN for Taiwan, Peace Forever

ISSN 1817-647X



9 771817 647009

GPN : 2009404139

定價：新台幣 85 元