

ISSN 1817-647X

定點監視週報

週刊
第 4 卷第 15 期

行政院衛生署疾病管制局

2008 年 04 月 18 日

本期內容 2008 年第 15 週 (04/06-04/12)



訊息交流：

Q 熱流行季節已至，疾病管制局呼籲民眾注意人畜共通傳染病之防治措施、外籍學生發生德國麻疹群聚事件，提醒家中有幼兒應按時接種疫苗，育齡婦女懷孕前應再次確認已完成疫苗接種、疾病管制局提供中國 2~3 月傳染病流行概況，提醒欲赴大陸旅客提高警覺、疾管局公佈 2008 年 3 月份法定傳染病統計實驗室檢驗：病毒性合約實驗室檢驗結果	1
定點醫師監視資料	3
定點學校傳染病監視資料	5
人口密集機構監視資料	7
國際疫情	9
防疫速訊 9715 期	11
	12

為響應環保並加速資訊傳遞，若您願意由紙本郵寄改為 E-mail 方式收取本刊物，請電話或傳真告知本局第五組孫芝佩小姐。電話：0800-880995；傳真：0800-881995

有意願參與本局病毒合約實驗室之定點採檢醫師者，請參閱 p.13 訊息。

訊 息 交 流

1. Q 熱流行季節已至，疾病管制局呼籲民眾注意人畜共通傳染病之防治措施

我國自 2007/10/15 起將 Q 熱公告為第四類法定傳染病，加強該疾病之監測。依發病日統計，2008 年截至 04/10，累計 23 例確定病例。男性佔 18 例，女性 5 例，年齡從 22-72 歲，其中 30-59 歲之間佔 15 例 (65.2%)。另居住地分布於桃園縣、南投縣與嘉義縣各 1 例，台南縣市共 3 例，高高屏地區則達 17 例。

過去 4 年 (2004 年-2007 年) 以發病日統計共有 522 例確定病例，超過九成為男性 (479 例)，不到一成為女性 (43 例)；七成病例年齡分布於 30-59 歲；地理分布方面，高高屏地區病例為約佔三分之二 (344 例/522 例)；季節分布，根據過去趨勢，於 4-5 月病例數達高峰。

2. 外籍學生發生德國麻疹群聚事件，提醒家中有幼兒應按時接種疫苗，育齡婦女懷孕前應再次確認已完成疫苗接種

衛生署疾病管制局 04/06 接獲 2 例疑似德國麻疹通報病例，經擴大疫調並對有疑似症狀接觸者 (8 名) 採檢，2 名通報病例及其中 5 名接觸者經檢驗已確認為德國麻疹確定病例，另 3 名接觸者之檢體尚在檢驗中。

經調查該 2 名通報病例均為中部某大學馬來西亞籍學生，20 歲，分別於去 (2007) 年 09/26 及今 (2008) 年 02/26 入境台灣，因於 04/03 及 04/04 陸續發病，出現咳嗽、流鼻水、紅疹等症狀就醫，04/06 醫師診斷疑似麻疹並予以通報，04/07 該局派員調查其症狀疑似德國麻疹，並發現該校有疑似症狀者 8 人，予以採集檢體檢驗，並對可能仍具傳染力之 4 人進行隔離措施；經疫調追蹤發現，在有疑似症狀之接觸者中，其中 1 名男同學於 2 月下旬由僑居地返回台灣，03/13 發病，因此，懷疑有自僑居地帶入之可能性。

目前衛生單位已針對相關接觸者，包括該校老師及密切接觸之學生、就醫診所之醫護人員等，進行自主健康管理，另由於國內歷年德國麻疹接種率高達 95% 以上，及國內學生大都已完成相關疫苗接種，故本次僅針對該校 59 名之外籍學生實施接種麻疹、腮腺炎、德國麻疹混合疫苗 (簡稱 MMR)。

3. 疾病管制局提供中國 2~3 月傳染病流行概況，提醒欲赴大陸旅客提高警覺

依據中國衛生部公布資料顯示，中國今年 2-3 月傳染病流行概況如下：

2 月法定甲、乙類傳染病共通報 261,028 例，死亡 662 人，發病數居前 5 位的疾病為：肺結核、B 型肝炎、麻疹、梅毒和痢疾；死亡數居前 5 位的疾病為：愛滋病、肺結核、狂犬病、B 型肝炎和流行性腦脊髓膜炎。2 月通報 3 例 H5N1 流感病例，患者均死亡。

3 月法定甲、乙類傳染病共通報 381,037 例，死亡 747 人，發病數居前 5 位的疾病為：肺結核、B 型肝炎、梅毒、麻疹和痢疾；死亡數居前 5 位的疾病為：愛滋病、肺結核、狂犬病、B 型肝炎和流行性腦脊髓膜炎。

其中，愛滋病 2 個月內共通報 1,770 例（含 458 例死亡），比去年同期（1,015 例，含 103 例死亡）高 74.4%。C 型肝炎通報 18,134 例（含 19 例死亡），比去同期（14,404 例，含 17 例死亡）高 25.9%。麻疹通報 35,004 例（含 29 例死亡），比去年同期（20,677 例，含 10 例死亡）高 69.3%。布氏桿菌症通報 3,142 例，比去年同期（2,061 例）高 52.5%。梅毒通報 36,818 例（含 17 例死亡），比去年同期（28,672 例，含 16 例死亡）高 28.4%。

4. 疾管局公佈 2008 年 3 月份法定傳染病統計

衛生署疾病管制局表示，以發病日統計，我國於 2008 年 3 月法定傳染病確定病例共 2,214 例。2007 年同期之確定病例計 2,208 例。

今（2008）年 3 月 2,214 例確定病例中，無第一類及第五類傳染病；第二類傳染病 131 例，占確定病例總數 5.92%，前 3 位依序為阿米巴性痢疾 50 例、急性病毒性 A 型肝炎 42 例及桿菌性痢疾 10 例；第三類傳染病 1,700 例，占確定病例總數 76.78%，前 3 位依序為結核病 989 例、梅毒 537 例、淋病 123 例；第四類傳染病 150 例，占確定病例總數 6.78%，前三位依序為侵襲性肺炎鏈球菌感染症 124 例、Q 熱 11 例、恙蟲病 8 例；其他法定傳染病中，以 HIV（人類免疫缺乏病毒）感染有 159 例。

境外移入之傳染病確定病例 3 月份共 20 例，依序為登革熱 7 例（印尼 5 例；菲律賓、東加各 1 例）；桿菌性痢疾 6 例（印尼 3 例；柬埔寨、越南、新加坡各 1 例）；阿米巴性痢疾 3 例（均為印尼）；麻疹 2 例（均為中國）；急性病毒性 A 型肝炎 1 例（菲律賓）；德國麻疹 1 例（馬來西亞）。今年 1-3 月累計境外移入傳染病確定病例數有 68 例，前 3 位依序為登革熱 21 例、阿米巴性痢疾 15 例及桿菌性痢疾 12 例。

若以 3 月份各種傳染病確定病例數與前 3 年同期確定病例平均數比較，超出前 3 年平均值之疾病有：阿米巴性痢疾、腸病毒感染併發重症、急性病毒性 A 型肝炎、急性無力肢體麻痺、肉毒桿菌中毒、登革熱、恙蟲病、流行性腦脊髓膜炎、麻疹、流感併發重症、百日咳、德國麻疹、侵襲性肺炎鏈球菌感染症、梅毒、漢他病毒出血熱、急性病毒性肝炎未定型、鉤端螺旋體病、類鼻疽、癩病。

若以今年 1-3 月份各傳染病確定病例數與前 3 年同期累計確定病例平均數比較，超出前 3 年平均值之疾病有：阿米巴性痢疾、腸病毒感染併發重症、急性病毒性 A 型肝炎、急性無力肢體麻痺、肉毒桿菌中毒、瘧疾、登革熱、屈公病、恙蟲病、流行性腦脊髓膜炎、麻疹、德國麻疹、腮腺炎、侵襲性肺炎鏈球菌感染症、後天免疫缺乏症候群、梅毒、淋病、漢他病毒出血熱、急性病毒性肝炎未定型、鉤端螺旋體病、類鼻疽、癩病。

針對以上疫情資訊，若有相關衛教及防治問題，可至疾病管制局網頁 <http://www.cdc.gov.tw> 查詢，或可撥打疫情通報及諮詢專線（1922）。



實驗室檢驗

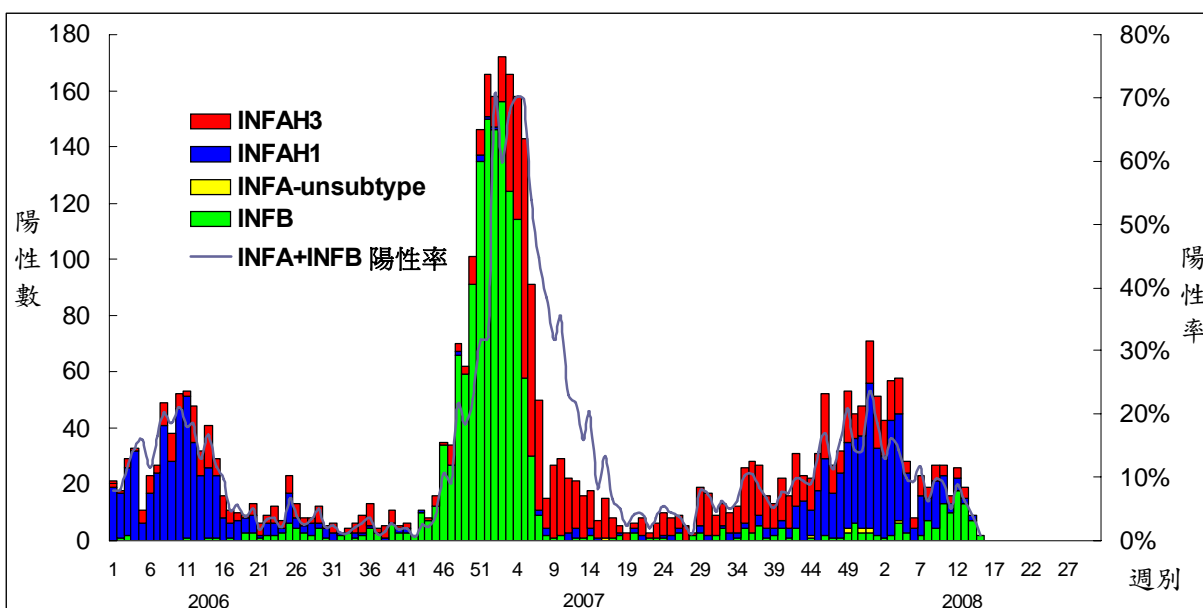
檢體來源：(1) 合約實驗室所在醫學中心之醫院門診、急診及住院病人 (2) 定點採檢點之門診病人。

一、呼吸道病毒合約實驗室檢驗結果：實驗室監測 2008 年第 10-15 週之採檢定醫檢體，病毒分離以檢出 B 型最多，其次為 INFAH1；其他呼吸道病毒則以 Adenovirus 及 HSV (Herpes simplex virus) 為主。

(2007~2008年)期間	2007 1/1~12/31	2008 3/2~3/8 (10週)	2008 3/9~3/15 (11週)	2008 3/16~3/22 (12週)	2008 3/23~3/29 (13週)	2008 3/30~4/5 (14週)	2008 4/6~4/12 (15週)	2008 1/1~4/12
病毒型別								
INFAH1	316	10	3	4	2	2	0	218
INFAH3	820	4	3	4	4	0	0	94
INFA Other	5	0	0	0	0	0	0	1
INFB	708	13	10	18	13	7	2	89
PARAINF1	87	2	3	3	2	0	0	35
PARAINF2	101	0	2	0	0	0	0	8
PARAINF3	154	2	3	1	6	1	1	23
PARAINF4	2	0	0	0	0	0	0	0
ADENO	1204	17	29	23	25	11	3	326
CMV	168	2	3	2	3	0	0	40
HSV1	470	8	8	14	6	1	2	97
HSV2	5	0	0	0	0	1	0	2
RSV	76	4	1	2	1	1	0	15
VZV	0	0	0	0	0	0	0	0
流感病毒總分離數	4116	62	65	71	62	24	8	948
總檢體數(呼吸道)	10504	302	319	299	301	221	263	4167
病毒總分離率	39.19%	20.53%	20.38%	23.75%	20.60%	10.86%	3.04%	22.75%

註：本表單位為「件數」，依實驗室檢體收件日統計，數據可能會再變動

2008.04.12製



病毒性合約實驗室流感病毒分離趨勢

2006年-2008年第15週 (完結日2008/04/12)

註1：依件數統計，近期數據可能會再變動

註2：2007年前，總檢體數=呼吸道+腸道；2007年起，總檢體數=呼吸道

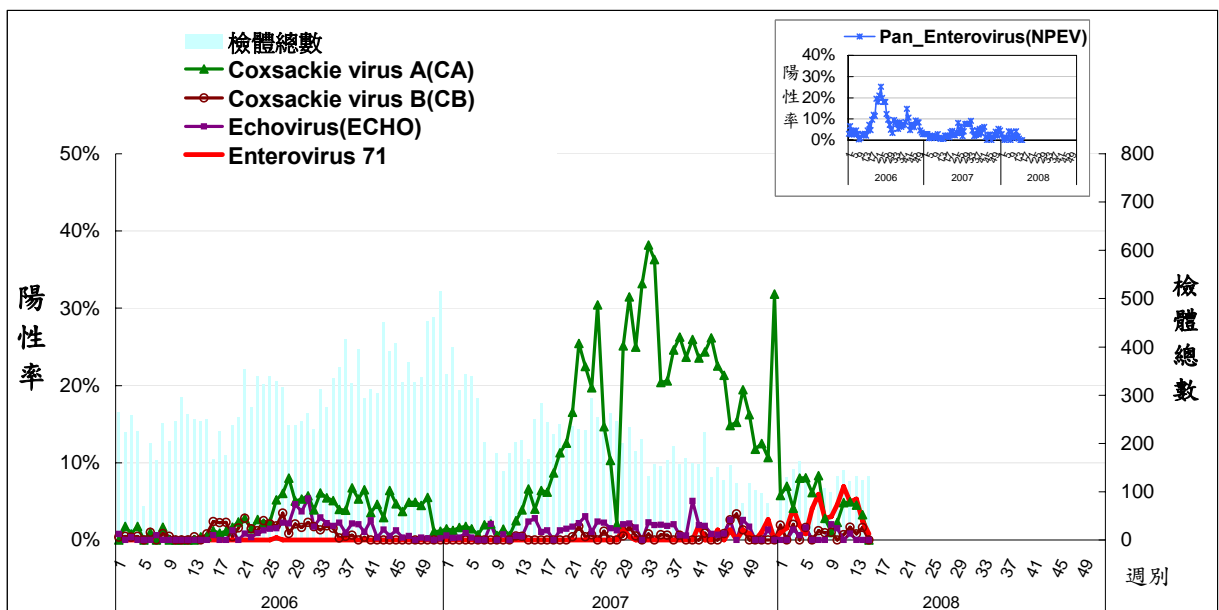
二、腸病毒合約實驗室檢驗結果：實驗室監測 2008 年第 10-15 週之採檢定醫檢體，病毒分離流行株前 3 名排名順序為：EV71、CA16、CA4。

(2007~2008年)期間	2007 1/1~12/31	2008 3/2~3/8 (10週)	2008 3/9~3/15 (11週)	2008 3/16~3/22 (12週)	2008 3/23~3/29 (13週)	2008 3/30~4/5 (14週)	2008 4/6~4/12 (15週)	2008 1/1~4/12
病毒型別								
CA2	14	1	0	0	0	0	0	3
CA4	93	1	2	1	2	1	0	7
CA5	26	0	0	0	0	0	0	0
CA6	393	0	0	1	0	0	0	2
CA9	3	0	0	0	0	0	0	0
CA10	355	0	1	1	1	0	0	10
CA16	492	1	4	3	3	3	0	62
CA24	33	0	0	0	0	0	0	0
CB1	4	0	0	0	0	0	0	0
CB2	10	0	0	0	0	0	0	0
CB3	1	0	0	0	0	0	0	0
CB4	20	0	1	2	1	2	0	16
CB5	9	1	0	0	0	0	0	1
ECHO4	11	0	0	0	0	0	0	0
ECHO6	67	0	0	0	0	0	0	2
ECHO9	7	0	0	0	0	0	0	0
ECHO11	2	0	0	0	0	0	0	0
ECHO30	43	2	0	1	0	0	0	8
ECHO untype	0	0	0	0	0	0	0	0
EV71	16	6	10	6	7	3	1	59
POLIO1	8	0	0	0	0	0	0	0
POLIO2	6	0	0	0	0	1	0	1
POLIO3	4	0	0	0	0	0	0	0
NPEV	342	3	6	2	1	0	0	26
腸病毒總分離數	1959	15	24	17	15	10	1	197
總檢體數(腸道)	10452	131	145	121	132	123	132	1787
病毒總分離率	18.74%	11.45%	16.55%	14.05%	11.36%	8.13%	0.76%	11.02%

註1：本表單位為「件數」，依實驗室檢體收件日統計，數據可能會再變動

2008.04.12製

註2：NPEV為 Non-Polio Enterovirus。



病毒合約實驗室各類型腸病毒陽性率圖(陽性數/所有檢體)

2006年-2008年第15週(完結日2008/04/12)

註1：依件數統計，近期數據可能會再更動

註2：2007年前，總檢體數=呼吸道+腸道；2007年起，總檢體數=腸道



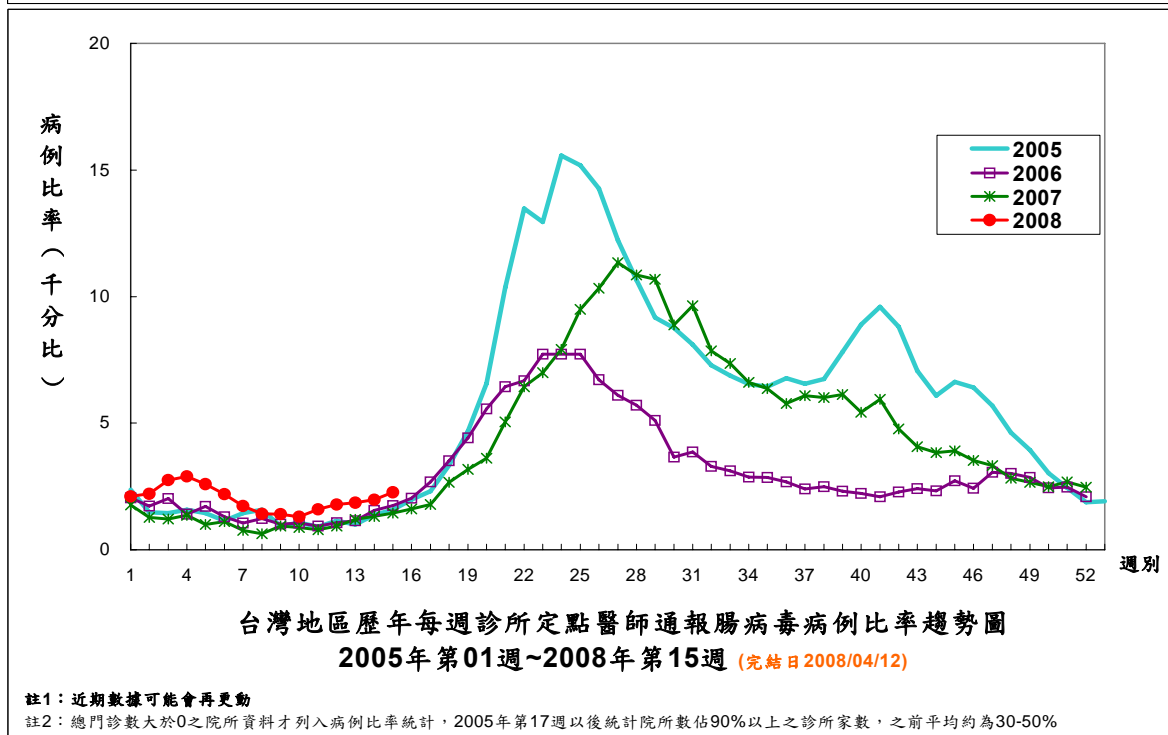
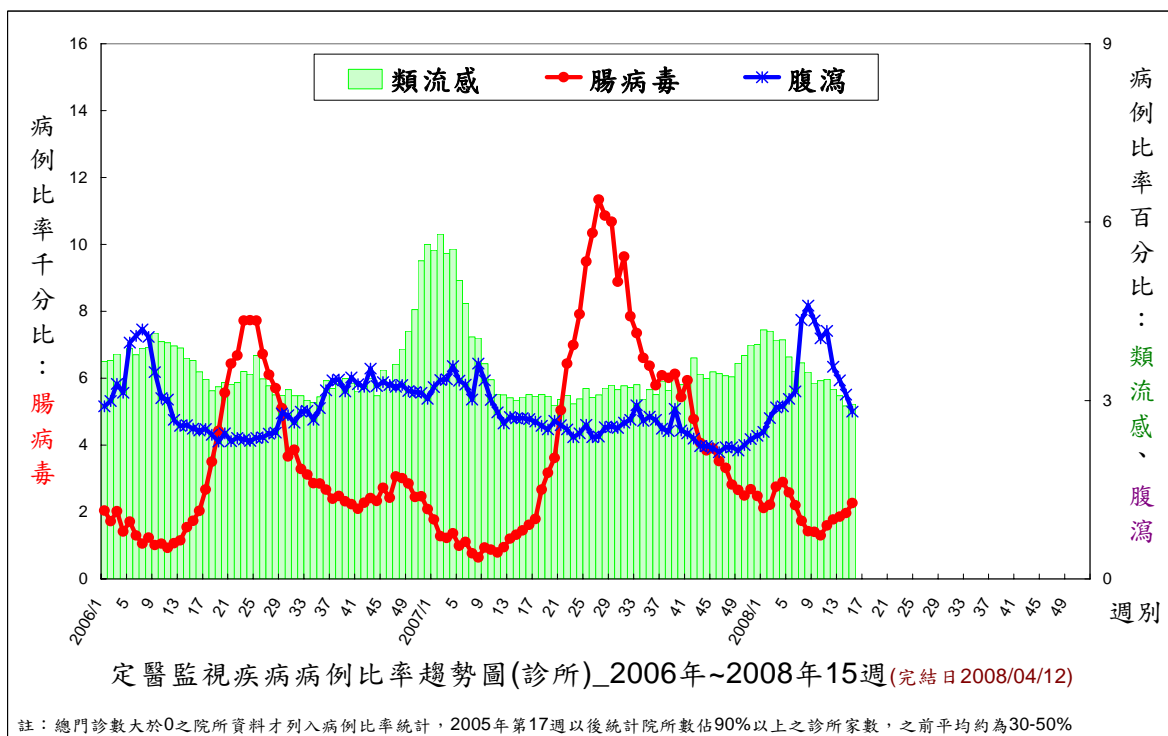
定點醫師監視通報資料

2008 年第 15 週 (2008/04/06~2008/04/12) 疫情摘要

註 1：2008 年第 15 週有 534 家定點醫師通報病例，以下內容均係定點醫師依據臨床診斷所提供資料分析之疫情摘要。以下統計值為病例比率（病例數/總門診數）。

註 2：2008 年定點醫師監視通報項目為：類流感、腹瀉、手足口病/疱疹性咽峽炎。

一、趨勢圖



二、重點摘要

- I. 類流感(通報定義:突然發病,有發燒(耳溫 $\geq 38^{\circ}\text{C}$)及呼吸道症狀,且有肌肉酸痛或頭痛或極度倦怠感。排除單純性流鼻水、扁桃腺炎與支氣管炎。)

診所定點醫師通報類流感病例比率較前 1 週高,但較前 3 週平均值減少 4.0%,另較去年同期低,亦低於該週期望值,近 4 週(2008 年第 12-15 週)類流感病例比率(%)為:3.19、3.08、2.91、2.94;與前 3 週平均值比較,六區皆呈下降趨勢。

※定點醫師特別反映事項:

高雄縣旗山鎮陳醫師反映本週上呼吸道感染患者有 151 位,較上週減少。

- II. 手足口病與疱疹性咽峽炎(通報定義:手足口病-口、手掌、腳掌及/或膝蓋、臀部出現小水泡;疱疹性咽峽炎-發燒、咽部出現小水泡或潰瘍。)

診所定點醫師通報腸病毒病例比率較前 1 週高,亦較前 3 週平均值增加 21.0%,另較去年同期高,且高於該週期望值。近 4 週(2008 年第 12-15 週)腸病毒病例比率(千分比)為:1.78、1.86、1.97、2.26;與前 3 週平均值比較,六區皆呈上升趨勢;全國手足口病及疱疹性咽峽炎皆呈上升。

※定點醫師特別反映事項:

1. 彰化縣本週通報多例手足口病與疱疹性咽峽炎個案,症狀屬輕症,有家庭成員相互傳染情形。
2. 嘉義縣新港鄉張醫師反映本週開始出現手足口病個案。

- III. 腹瀉(通報定義:每日腹瀉三次以上,合併下列任何一項:嘔吐、發燒、黏液狀或血絲、水瀉。)

診所定點醫師通報腹瀉病例比率較前 1 週低,亦較前 3 週平均值減少 15.7%,但較去年同期高;近 4 週(2008 年第 12-15 週)腹瀉病例比率(%)為:3.57、3.34、3.10、2.81;與前 3 週平均值比較,六區皆呈下降趨勢。

※定點醫師特別反映事項:

1. 嘉義縣新港鄉張醫師反映本週腹瀉個案疑似輪狀病毒引起,多為家庭成員。
2. 台南市東區陳醫師及北區楊醫師反映本週腹瀉個案已減少。
3. 台南市東區王醫師反映本週腹瀉個案疑似輪狀病毒引起。
4. 高雄市三民區邱醫師反映本週輪狀病毒一天約 20 個以上。

IV. 其他疾病反映事項:

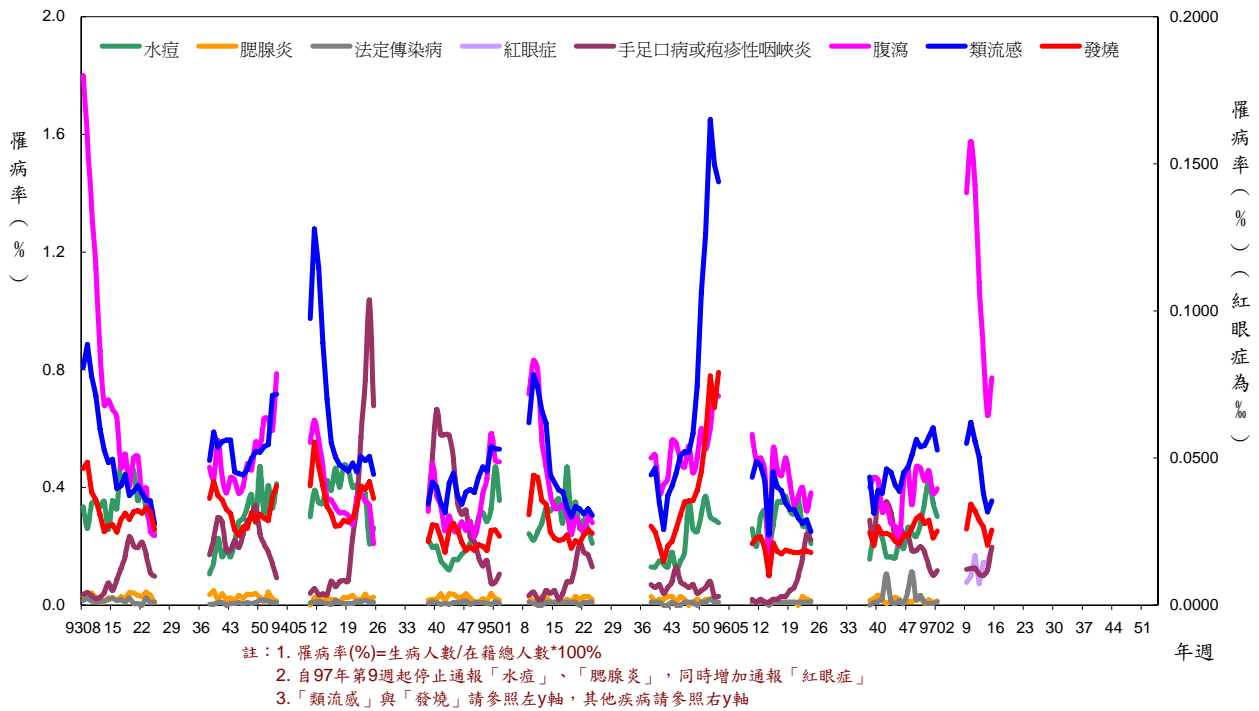
1. 台北縣樹林鎮謝醫師反映仍有少數帶狀疱疹個案。
2. 嘉義市東區莊醫師反映本週細支氣管炎及氣喘個案較上週增加。
3. 高雄市三民區邱醫師反映本週腺病毒感染個案一天 15-20 例,與上週相似;黴漿菌感染個案一天 15-20 例,較上週上升。
4. 中區及高屏區定醫本週通報多起玫瑰疹、帶狀疱疹、水痘、皮下膿瘍及蕁麻疹等個案。



定點學校傳染病監視通報資料
2008 年第 14 週 (2008/03/30~2008/04/05) 疫情摘要

定點學校自 97 年第 9 週起停止通報「水痘」、「腮腺炎」(改由法定傳染病通報)

台灣地區學校傳染病監視通報罹病率歷年趨勢圖--疾病別



二、重點摘要

1. 本週總罹病率為 0.71%，較前三週平均值 0.75% ↓5.7%。
2. 各項疾病罹病率分析：

疾病名稱	罹 病 率					生病人數		生病人日數	
	本週 *註 1 (%)	前三週平 均值(%)	較前三週 平均值變 化情形(%)	較期望值 *註 2	較 2007 年 同期	本週	前三週 平均值	本週	前三週 平均值
類流感	0.35	0.40	↓11	↓ (0.49)	↓ (0.45)	1455	1660	2859	3212
腸病毒	0.02	0.01	↑ 81	↑ (0.004)	↑ (0.002)	81	45	278	133
腹瀉	0.08	0.09	↓ 11	↑ (0.04)	↑ (0.05)	317	359	506	609
發燒	0.256	0.252	↑ 1	↑ (0.25)	↑ (0.21)	1049	1047	1580	1539
紅眼症	0.019	0.012	↑ 62	-	-	8	5	11	12

*註 1：各項疾病罹病率除紅眼症為‰外，其餘皆為%。

*註 2：期望值為前三年當週與前後各二週（共十五週）之罹病率平均值。

3. 各分局疾病罹病率分析：

疾病名稱	本週 ^{*註3} (%)	較前三週平均值變化情形
類流感	0.35	↓：所有分局
腸病毒	0.02	↑：中區、南區、高屏區、東區 ↓：台北區、北區
腹瀉	0.08	↑：北區、高屏區 ↓：台北區、中區、南區、東區
發燒	0.256	↑：中區、南區、高屏區、東區 ↓：台北區、北區
紅眼症	0.019	↑：台北區、北區、中區、南區 ↓：高屏區 持平：東區

*註3：各項疾病罹病率除紅眼症為‰外，其餘皆為%。

三、重點監視疾病（類流感、腸病毒、腹瀉）罹病率（%）縣市分析：

類流感					腸病毒					腹瀉				
區別	縣市別	14週	15週	與前3週平均 增減百分比	區別	縣市別	14週	15週	與前3週平均 增減百分比	區別	縣市別	14週	15週	與前3週平均 增減百分比
台北區	臺北市	0.26	0.31	-14%	台北區	臺北市	0.01	0.02	97%	台北區	臺北市	0.10	0.08	-34%
	基隆市	0.30	0.25	-6%		基隆市	0.01	0.01	50%		基隆市	0.18	0.09	-25%
	臺北縣	0.42	0.40	-17%		臺北縣	0.00	0.00	-14%		臺北縣	0.04	0.05	-15%
	宜蘭縣	0.54	0.49	3%		宜蘭縣	0.02	0.00	-100%		宜蘭縣	0.07	0.08	-12%
	金門縣	0.46	0.74	3%		金門縣	0.00	0.00	0%		金門縣	0.00	0.07	473%
	連江縣	3.13	1.17	-70%		連江縣	0.00	0.00	0%		連江縣	0.00	0.00	-100%
北區	新竹市	0.57	0.49	-24%	北區	新竹市	0.02	0.02	33%	北區	新竹市	0.06	0.09	11%
	桃園縣	0.28	0.36	-6%		桃園縣	0.00	0.00	-26%		桃園縣	0.08	0.10	55%
	新竹縣	0.47	0.36	-39%		新竹縣	0.01	0.01	200%		新竹縣	0.07	0.10	3%
	苗栗縣	0.47	0.55	-10%		苗栗縣	0.00	0.00	-100%		苗栗縣	0.06	0.07	-19%
中區	臺中市	0.15	0.17	-31%	中區	臺中市	0.00	0.01	200%	中區	臺中市	0.02	0.05	-40%
	臺中縣	0.12	0.17	-11%		臺中縣	0.00	0.00	0%		臺中縣	0.05	0.07	-14%
	彰化縣	0.18	0.27	19%		彰化縣	0.01	0.00	-100%		彰化縣	0.03	0.04	-16%
	南投縣	0.41	0.34	-24%		南投縣	0.00	0.02	2%		南投縣	0.06	0.15	50%
南區	臺南市	0.32	0.31	-24%	南區	臺南市	0.04	0.02	13%	南區	臺南市	0.06	0.07	-32%
	嘉義市	0.17	0.20	-21%		嘉義市	0.00	0.00	200%		嘉義市	0.14	0.09	-42%
	雲林縣	0.22	0.27	-9%		雲林縣	0.01	0.01	-40%		雲林縣	0.04	0.10	25%
	嘉義縣	0.33	0.47	23%		嘉義縣	0.00	0.00	0%		嘉義縣	0.02	0.08	20%
	臺南縣	0.16	0.23	29%		臺南縣	0.01	0.04	1145%		臺南縣	0.02	0.02	-54%
高屏區	高雄市	0.46	0.52	-7%	高屏區	高雄市	0.03	0.06	65%	高屏區	高雄市	0.09	0.18	66%
	高雄縣	0.31	0.47	-14%		高雄縣	0.05	0.07	82%		高雄縣	0.07	0.08	-13%
	屏東縣	0.33	0.43	18%		屏東縣	0.02	0.08	265%		屏東縣	0.06	0.07	-18%
	澎湖縣	0.24	0.10	-55%		澎湖縣	0.00	0.00	0%		澎湖縣	0.10	0.07	-77%
東區	花蓮縣	0.72	0.22	-71%	東區	花蓮縣	0.00	0.00	0%	東區	花蓮縣	0.00	0.00	-100%
	臺東縣	0.44	0.66	-14%		臺東縣	0.00	0.02	221%		臺東縣	0.05	0.10	37%

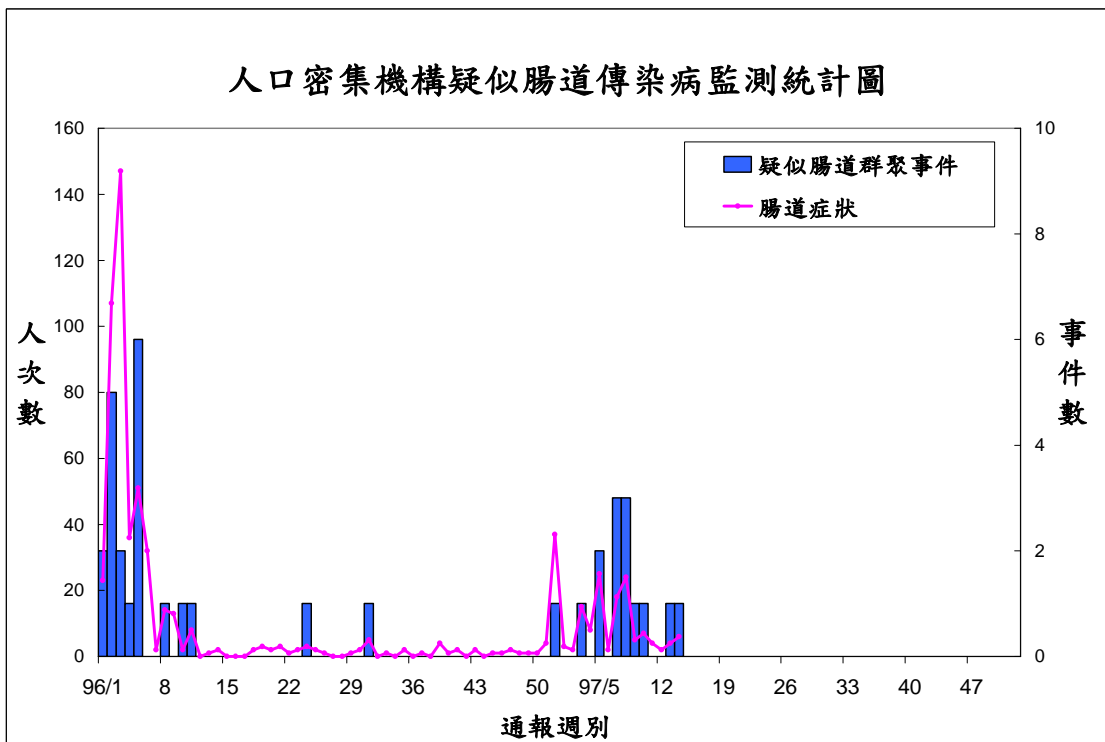
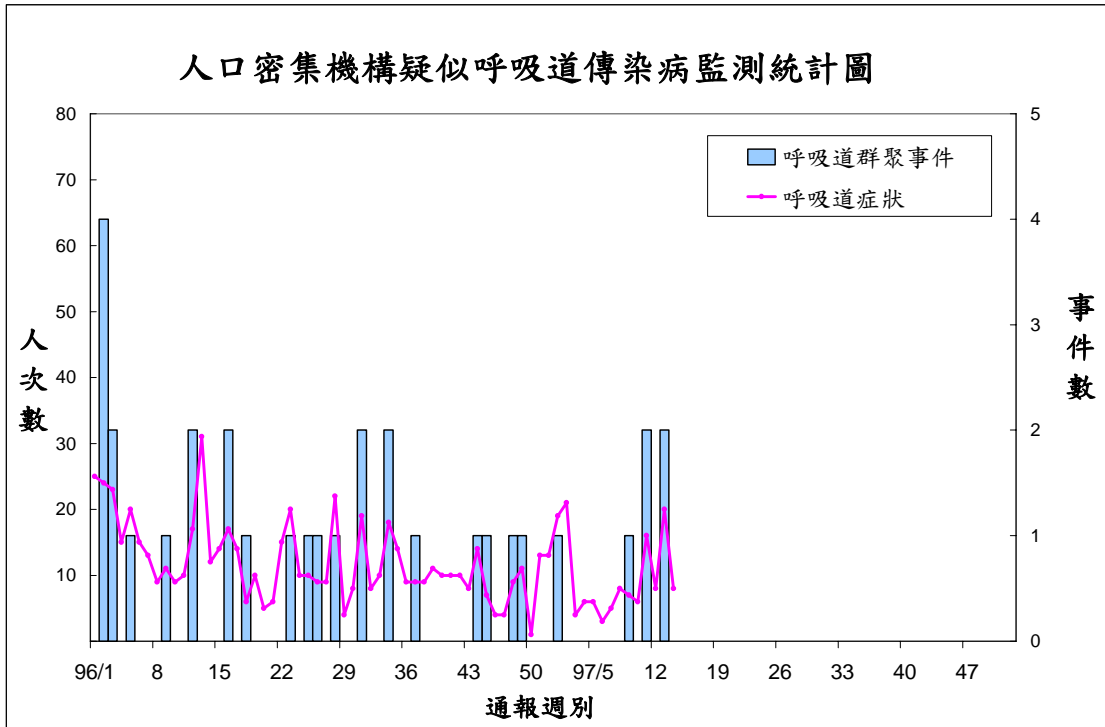
與前3週平均值比較增減百分比 ■：0~20% ■：20%~50% ■：> 50%



人口密集機構傳染病監視通報資料

2008 年第 15 週 (2008/04/06~2008/04/12) 疫情摘要

一、趨勢圖



二、重點摘要

1. 2008 年第 15 週人口密集機構已確認機構數 1876 家，出現呼吸道症狀 2 人次(較前 1 週減少 6 人次)，腸道症狀 8 人次(較前 1 週增加 2 人次)，不明原因發燒 1 人次(較前 1 週增加 2 人次)。
2. 本週確認率：99.89% (南區確認率為 99.30%，餘五區確認率皆為 100%)。
3. 人口密集機構傳染病監視—依縣市別統計，分布於 4 個縣市：

縣市	機構數	總人次數	上呼吸道感染	腹瀉	不明原因發燒
台北市	1	3	0	2	1
台北縣	2	2	2	0	0
台南市	1	0	0	0	0
花蓮縣	1	6	0	6	0
總計	5	11	2	8	1

4. 人口密集機構傳染病監視—依機構別統計，分布於 3 類機構中：

機構別	機構數	總人次數	上呼吸道感染	腹瀉	不明原因發燒
康復之家	1	1	1	0	0
身心障礙	2	9	0	8	1
榮家	2	1	1	0	0
總計	5	11	2	8	1

5. 最近兩週群聚事件(2008/04/15 更新)。

通報週別	通報日期	縣市鄉鎮	機構類別	通報人數	發病日期	疑似群聚事件摘要
15	970408-970410	台北市(士林區)	身心障礙	2	970408-970409	970408~970410通報2例腹瀉個案，均已就醫治療，衛生局亦進行疫調並採檢，另於970414通報至症狀通報系統。
14	970331-970402	花蓮縣(花蓮市)	身心障礙	5	970328-970402	970331~970402共通報5例腹瀉個案，均已就醫治療，衛生局亦進行疫調並採檢，仍追蹤後續情形。



國際疫情

埃及—H5N1 流感 (WHO, 2008/04/15)

世界衛生組織 (WHO) 04/15 公布, 埃及衛生部證實新增 1 例 H5N1 流感病例, 患者為開羅州 Al-Matarya 的 30 歲女性, 有禽類接觸史, 04/02 發病, 04/11 住院死亡。埃及歷年累計確診 49 例, 其中 22 例死亡。全球今年累計 4 國確診 29 例, 其中 23 例死亡; 而 2003 年起至今全球總計 14 國確診 380 例, 其中 240 例死亡。

俄羅斯、韓國—禽類禽流感 (OIE, 2008/04/11、15)

1. 世界動物衛生組織 (OIE) 公布, 俄羅斯 04/11 通報 Primorskiy Kray 省 1 個村 04/08 發生 1 起高病原性 H5N1 禽流感疫情, 42 隻家禽中, 28 隻感染死亡, 銷毀 14 隻, 為該國今年首起疫情。
2. 世界動物衛生組織 (OIE) 公布, 韓國 04/15 通報 04/06-04/12 共發生 9 起高病原性 H5N1 禽流感疫情, 包括全羅北道 7 起、忠清北道 1 起、全羅南道 1 起, 172,595 隻家禽中, 1,185 隻感染死亡, 銷毀 171,410 隻, 該國今年累計通報 11 起疫情。

加拿大、美國—麻疹 (ProMED, 2008/04/11、13)

1. 媒體報導, 加拿大多倫多通報 4 例麻疹, 患者近期無旅遊紀錄, 首例為 1 名 Oakville 的 30 餘歲男性, 04/01 確診, 另 3 例分別為 10 歲女童、34 歲女性及 42 歲男性。
2. 媒體報導, 美國威斯康辛州密爾瓦基市新增 2 例麻疹確定病例, 累計病例數達 4 例, 為該州逾 10 年來最高紀錄。患者包括 1 名 37 歲男性 (3 月中發病), 以及 Greenfield 托兒所的 23 個月大女童 (04/04 通報)、5 個月及 12 個月大幼童。

馬來西亞、法屬新喀里多尼亞、法屬聖馬丁島、法屬聖巴泰勒米島—登革熱 (馬來西亞衛生部, 2008/04/07; ProMED, 2008/04/14)

1. 馬來西亞衛生部 04/07 公布, 第 14 週 (03/30-04/05) 通報 756 例登革熱, 較上週 (648 例) 上升, 並高於過去 5 年 (2003-2007) 平均 (476 例) 58.8%, 以 Selangor 州占 320 例最多。另媒體指出, 該國 1-3 月累計 9,889 人感染, 26 例死亡, 低於去年同期 (13,949 例感染, 34 例死亡)。
2. 法屬新喀里多尼亞現逾 320 人感染登革熱, 首府 Noumea 與 Lifou 島均有疫情。
3. 法屬聖馬丁島 (Saint Martin) 自 3 月起, 連續 6 週的登革熱疑似病例數穩定維持於流行閾值上下, 03/23-03/31 通報 33 例。本季 (2007 年 11 月第 2 週起) 迄今已累計 2,010 例疑似病例, 21 例住院病例確診, 流行病毒為第 1 型。
4. 法屬聖巴泰勒米島 (Saint-Barthélemy) 近 4 個月每週約發生 10-30 例登革熱疑似病例, 接近流行閾值。自 2007 年 11 月中旬發出預警起, 估計約有 460 人因登革熱症狀就醫, 其中 6 例住院, 流行病毒以第 1 型為主, 第 2 型亦有病例。

香港—流感 (香港衛生防護中心, 2008/04/14)

香港衛生防護中心 04/14 公布, 過去 3 週流感趨勢下降, 03/13 迄今共通報 29 例兒童疑似流感住院病例, 其中 10 例確診 (3 例 A 型及 7 例 B 型)。03/30-04/05 共檢出 109 件流感病毒陽性樣本, 較上週 (239 件) 為低; 定點監測通報之類流感求診比率, 普通科診所為 4.4%, 私人醫師為 45.6%, 定點中醫師則通報 4,423 例類流感, 求診率為 4.52%。

日本一百日咳 (IDWR, 2008/04/11)

日本國立感染症研究所 04/11 公布，今年第 13 週 (03/24-03/30) 指定醫療機關通報 109 例百日咳，高於過去 5 年同期平均，並大幅超過 2000 年以來歷年同期的病例數，以千葉縣 (19 例) 最多；1-13 週累計 851 例，地區以千葉縣 150 例最多，年齡以 20 歲以上占 36.5% 最多。日本 2000 年起曾發生 2 次百日咳流行，分別是 2000 年 (3,804 例) 及 2007 年 (2,926 例)，倘目前流行趨勢持續，則今年病例數超過 2000 年的可能性高。

新加坡一手足口病 (新加坡衛生部, 2008/04/15)

新加坡衛生部 04/15 公布，第 15 週 (04/06-04/12) 通報 1,000 例手足口病，較上週 (892 例) 增加 12%，13 例住院，其中 1 名 7 歲女童併發腦炎。今年累計 6,315 例 (去年同期 3,821 例)，其中 16% 檢測為腸病毒 EV-71 型陽性。

香港一腸病毒 (香港政府新聞網, 2008/04/15)

香港衛生防護中心 04/15 證實今年第 4 例腸病毒 EV-71 型病例，患者為 2 歲男童，04/04-04/06 曾前往中國內地，04/08 發病，04/12 住院，04/14 出院，其 13 歲哥哥亦出現症狀。

WHO 公布之最新人類禽流感病例數統計，如下表：

禽流感一

國家	2003		2004		2005		2006		2007		2008		總計	
	確定	死亡	確定	死亡	確定	死亡	確定	死亡	確定	死亡	確定	死亡	確定	死亡
亞塞拜然	0	0	0	0	0	0	8	5	0	0	0	0	8	5
柬埔寨	0	0	0	0	4	4	2	2	1	1	0	0	7	7
中國	1	1	0	0	8	5	13	8	5	3	3	3	30	20
吉布地	0	0	0	0	0	0	1	0	0	0	0	0	1	0
埃及	0	0	0	0	0	0	18	10	25	9	6	3	49	22
印尼	0	0	0	0	20	13	55	45	42	37	15	12	132	107
伊拉克	0	0	0	0	0	0	3	2	0	0	0	0	3	2
寮國	0	0	0	0	0	0	0	0	2	2	0	0	2	2
緬甸	0	0	0	0	0	0	0	0	1	0	0	0	1	0
奈及利亞	0	0	0	0	0	0	0	0	1	1	0	0	1	1
巴基斯坦	0	0	0	0	0	0	0	0	3	1	0	0	3	1
泰國	0	0	17	12	5	2	3	3	0	0	0	0	25	17
土耳其	0	0	0	0	0	0	12	4	0	0	0	0	12	4
越南	3	3	29	20	61	19	0	0	8	5	5	5	106	52
總計	4	4	46	32	98	43	115	79	88	59	29	23	380	240

防疫速訊電子報 9715 期

1. 外籍學生發生德國麻疹群聚事件，提醒家中有幼兒應按時接種疫苗，育齡婦女懷孕前應再次確認已完成疫苗接種
2. Q 熱流行季節已至，疾病管制局呼籲民眾注意人畜共通傳染病之防治措施
3. 國內迄今仍無因執行工作而感染愛滋病毒之案例
4. 疾病管制局發布第 15 週重要國際疫訊，提醒出國民眾注意防範
5. 疾病管制局提供中國 2~3 月傳染病流行概況，提醒欲赴大陸旅客提高警覺
6. 疾管局公佈 2008 年 3 月份法定傳染病統計

【附錄】本局病毒合約實驗室相關訊息：

疾病管制局病毒合約實驗室定期蒐集各地醫療院所相關檢體，進行腸病毒及流感病毒實驗室監視，以了解相關病毒流行的基因型別、地理分佈及季節性變化，定期回饋檢驗及監測結果供參考外，亦提供傳染病及時預警及防疫政策之參考。

為增加採檢點分佈以提升監測結果的代表性，誠摯邀請各位醫師踴躍參與成為本局合約實驗室的定點採檢醫師，配合本局各合約實驗室相關採檢送驗機制，可獲知季節病毒流行相關訊息，提供診斷參考。如有意願成為本局合約實驗室定點採檢院所者，歡迎與本局各區域合約實驗室

實驗室	姓名	職稱	E-mail	聯絡電話	責任區
三總	盧章智	主任	jil@ndmctsgh.edu.tw	02-8792-3311#17262	院內檢體、台北縣及軍方醫院檢體
	賴姍吟	助理	jil_lab@ndmctsgh.edu.tw	02-8792-3311#17466	
台大	高全良	副教授	chuanliang@ntu.edu.tw	(02)23123456 ext 6903	院內檢體、台北市、金門縣及連江縣
	陳建智	研究助理	yivinmt@hotmail.com	(02)23123456 ext 6929	
北榮	詹宇鈞	科主任	yjchan@vghtpe.gov.tw	02-28757297	院內檢體、基隆市及宜蘭縣
	蔡正賢	技師	chtsai@vghtpe.gov.tw	02-28712121*2113	
林長	施信如	教授	srshih@mail.cgu.edu.tw	(03)2118800*5497	院內檢體、桃園縣、新竹縣及新竹市
	謝知穎	研究助理	cathup@mail.cgu.edu.tw	(03)3281200*8354	
中國	施木青	技術主任	t8147@www.cmuh.org.tw	04-22052121*1202-248	院內檢體、苗栗縣及台中市
	蘇美綺		t13842@www.cmuh.org.tw	04-22052121*1935 或04-	
	賴靜憶	技術組長	t13842@mail.cmuh.org.tw	22052121-1202-308	
中榮	王約翰	部主任	shengw@vghtc.gov.tw	04-23592525轉5700	院內檢體、台中縣及南投縣（不含定醫）
	陳輝帆	醫檢師	hui.fan@msa.hinet.net	04-23592525*4557	
彰基	林正修	主任	97688@cch.org.tw	047238595-5930	院內檢體、彰化縣及雲林縣
	林奇勇	組長	94659@cch.org.tw	047238595-5939	
成大	王貞仁	主持人	jrwang@mail.ncku.edu.tw	06-2353535*5786 或2653	院內檢體、嘉義縣（市）、台南縣（市）
	柯芷文	研究助理	punpun30@mail.ncku.edu.tw	06-2353535*2653	
高榮	劉永慶	主任	ycliu@vghks.gov.tw		院內檢體、高雄市
	黃采菽	技師	tsishuhuang@gmail.com	07-3422121-6024	
高長	邢福柳	部主任	eng6166@ms8.hinet.net	07-7317123*2161	院內檢體、高雄縣
	尤慧玲	組長	youhling@adm.cgmh.org.tw	07-7317123*2161或2568	
高醫	林貴香	教授	kuhsli@ms3.hinet.net	07-3121101-7248	院內檢體、屏東縣及澎湖縣
	柯冠銘	助理	mirage-ke@yahoo.com.tw	07-3121101-7248	
慈濟	陳立光	教授	lkc@tzuchi.com.tw	03-85618255*2090	院內檢體、花蓮縣及台東縣
	廖梅華	助理	clk@mail.tcu.edu.tw	03-85618255*2090	
中山	陳志豪	老師	chiho@csmu.edu.tw	04-24730022*11632	院內檢體、南投縣定醫
	紀有財	醫檢師	cshb046@csh.org.tw	04-24730022*11636	

或疾病管制局研究檢驗中心郭禮文、電話：02-26531366、傳真：02-27889890、e-mail：afef@cdc.gov.tw 聯繫，疾病管制局由衷感謝您的協助。

疾病管制局病毒合約實驗室相關資料詳見本局網站（網址為：
<http://www.cdc.gov.tw/lp.asp?ctNode=1601&CtUnit=157&BaseDSD=7&mp=1>）

定點監視週報

原刊名：定醫監視週報（2005年7月15日更名）週刊

編者：行政院衛生署疾病管制局

總編輯：郭旭崧

主審：周志浩

主編群：顏哲傑、曾淑慧、張筱玲

編輯群1：孫芝佩、許玉芬、陳奕禎、黃湘芸

編輯群2：劉美玲、于德榮、廖碧嬋、楊瑞珠、周郁芳、魏婉如

出版機關：行政院衛生署疾病管制局

地址：台北市林森南路6號

電話：(02) 2395-9825

網址：<http://www.cdc.gov.tw>

印刷：承印實業(股)公司

出版日期：2008年04月18日

創刊日期：2005年07月15日

定醫免付費專線：0800-880-995

定醫免付費傳真：0800-881-995

歡迎定點醫師來電提供建議

電子出版品說明：本刊同時登載於行政院衛生署疾病管制局網站

定價：每期新台幣85元

長期訂戶一年五十二期 新台幣1300元 請洽三民書局（郵資另計）

經銷處

台北

五南文化師大店 地址：106 台北市師大路 129 號 B1F 電話：(02)23684985

國家書坊 地址：台北市八德路三段 10 號 電話：(02)25781515 轉 643

三民書局 地址：台北市重慶南路一段 61 號 電話：(02)23617511

台中

五南文化台中總店 地址：400 台中市中山路 2 號 電話：(04)2260330

沙鹿店 地址：433 台中縣沙鹿鎮中正街 77 號 電話：(04)26631635

逢甲店 地址：407 台中市逢甲路 218 號 電話：(04)27055800

嶺東書坊 地址：408 台中市南屯區嶺東路 1 號 電話：(04)23853672

彰化

新進圖書廣場 地址：彰化市光復路 177 號 電話：(04)7252792

高雄

五南文化高雄一店 地址：800 高雄市中山一路 290 號 電話：(07)2351960

復興店 地址：800 高雄市復興一路 42 號 電話：(07)2265968

青年書局 地址：高雄市青年一路 141 號 電話：(07)3324910

屏東

五南文化屏東店 地址：900 屏東市民族路 104 號 2F 電話：(07)2265968

網路書店：國家書坊網路書店網址：<http://www.govbooks.com.tw/>

GPN：2009404139

ISSN 1817-647X



防疫視同作戰・團結專精實幹

網址：<http://www.cdc.gov.tw>

民眾疫情通報及諮詢服務專線

1922

牽手護台灣，加入聯合國

UN for Taiwan, Peace Forever

ISSN 1817-647X



9 771817 647009

GPN : 2009404139

定價：新台幣 85 元