

ISSN 1817-647X

定點監視週報

週刊
第 4 卷第 30 期

行政院衛生署疾病管制局

2008 年 08 月 01 日

本期內容 2008年第30週 (07/20-07/26)

定點監視週報

Sentinel Surveillance Weekly Report

訊息交流：宗教團體赴緬傳教，10人罹患登革熱。颱風過後，請民眾注意飲食及環境衛生，確實做好消毒工作及清除孳生源等防疫措施，遠離傳染病威脅。	1
實驗室檢驗：病毒性合約實驗室檢驗結果	3
定點醫師監視資料	5
定點學校傳染病監視資料	6
人口密集機構監視資料	7
國際疫情	8
防疫速訊 9730期	10
「97年定點醫師合作滿意度調查」問卷	12

為響應環保並加速資訊傳遞，若您願意由紙本郵寄改為 E-mail 方式收取本刊物，請電話或傳真告知本局第五組陳奕禎小姐。電話：0800-880995；傳真：0800-881995

有意願參與本局病毒合約實驗室之定點採檢醫師者，請參閱 p.11 訊息。

「97年定點醫師合作滿意度調查」自 7/1 起展開，敬請各醫師踴躍參與。

疾病管制局自 97 年 7 月 1 日起展開「97 年定點醫師合作滿意度調查」，敬請各醫師踴躍參與，問卷填寫可採紙本或網路二種方式：

- (1) 網路：請由疾病管制局「定點醫師網際網路監視系統」(<https://dt.cdc.gov.tw/>) 登錄填寫。
- (2) 紙本：相關問卷內容請參考本期 p.12~p.13。並於填寫完畢後，傳真至疾病管制局各分局。傳真電話詳見本期 p.13。

訊 息 交 流

1. 宗教團體赴緬傳教，10人罹患登革熱

疾病管制局於 7/18 接獲台北縣某醫院通報 1 名登革熱病例，7/21 實驗室確認為登革熱陽性病例，經衛生局調查該個案於 7/3 至 7/13 曾至緬甸仰光參加宗教傳教活動，同行教友共有 10 名，居住於台北縣 3 人，台北市 2 人，桃園縣 3 人，彰化縣 2 人，經各地衛生局積極調查採檢後，除桃園縣 1 人外，其餘同行教友 9 人皆經實驗室確認為登革熱個案。據調查該團體至緬甸進行傳教工作已有數年之久，本次至緬甸主要目的係為賑災及傳教，目前並無成員尚在緬甸。

疾病管制局除與該團活動之主要負責人聯繫外，並請其向參與該活動之相關團員進行登革熱衛教，如往後團員有疑似症狀時，並請儘速通報衛生局，以保護個人及社區的健康。

疾病管制局表示，登革熱境外移入病例可能將病毒帶回國內散播，導致國內發生疫情，對國人健康造成極大的威脅。疾管局呼籲民眾前往登革熱流行地區時，應作好防蚊措施(如穿著長袖淡色衣褲，懸掛蚊帳就寢，於皮膚裸露處塗抹防蚊液等)，以減少遭受病媒蚊叮咬而感染登革熱或其他病媒傳染病的機會。

疾病管制局再次呼籲民眾，自登革熱流行地區返國，於入境時或入境前 14 日內有發燒、頭痛、骨頭肌肉酸痛等登革熱疑似症狀者，應主動填報「傳染病防制調查表」；回國後如有發生疑似症狀，請立即就醫並告知旅遊史，以利正確診斷治療及進行後續防疫工作，阻斷境外移入個案引發本土流行。

2. 颱風過後，請民眾注意飲食及環境衛生，確實做好消毒工作及清除孳生源等防疫措施，遠離傳染病威脅

此次中颱卡玫基來襲，豪雨已造成台中、雲林、嘉義、台南、高雄、屏東等地區淹水。各地衛生局刻正進行災後家戶消毒衛教宣導及發放消毒藥品工作，疾病管制局亦緊急支援地方衛生局所需之消毒藥品，同時提出以下呼籲，請民眾務必注意飲食及環境衛生，以遠離傳染病之威脅：

一、注意飲水、食物及環境衛生，預防腸道傳染病

- (一) 勿食用泡水或因停電而解凍過久的食物。
- (二) 豪雨可能導致飲用水較原來濁度上升，影響用水安全，提醒民眾住宅的蓄水池若淹水，應確實清洗消毒後再蓄水；若發現水的消毒藥水味比平常加重時，最好在燒開水煮沸後，開蓋再煮沸 3 分鐘；必要時，可暫時飲用包裝水，以保障飲水安全。
- (三) 泡水廚房用具及餐具要消毒後才能使用。
- (四) 依「清除、清潔、消毒」三步驟，做好環境衛生：
 1. 水退後，先戴手套及膠鞋，將垃圾清除。
 2. 牆壁、地板及傢俱表面，用肥皂水清洗。
 3. 用市售漂白水依其使用說明進行消毒工作，尤其是可能與食物接觸的地方，如桌面、廚房內的餐具架、冰箱及幼童玩耍的地方。

二、清除孳生源，預防登革熱

- (一) 若地下室出現積水，請儘速抽乾，並保持乾燥。
- (二) 清除戶外的積水容器，避免病媒蚊孳生。
- (三) 室內盛水容器，每週定期澈底清洗換水。

三、做好手部、腳部防護，避免鉤端螺旋體及類鼻疽感染：

- (一) 進行環境清潔時，請務必先戴防水手套及著防護膠鞋，避免接觸污染水質；工作完畢，即刻以肥皂充分洗淨。
- (二) 若手部、腳部有傷口時，應儘速將傷口澈底消毒及包紮，並避免再受污水等感染。
- (三) 避免在不明水源及不流通的野外水池中赤足涉水。
- (四) 暴露於污水或潮濕土壤中，應著長靴及戴手套等保護措施。
- (五) 接觸動物後立即洗手。
- (六) 糖尿病或其他慢性病患應減少外出，如需外出亦應配戴口罩，以減少因吸入受類鼻疽菌污染之塵土而感染類鼻疽之機會。

針對以上疫情資訊，若有相關衛教及防治問題，可至疾病管制局網頁 <http://www.cdc.gov.tw> 查詢，或可撥打疫情通報及諮詢專線（1922）。



實驗室檢驗

檢體來源：(1) 合約實驗室所在醫學中心之醫院門診、急診及住院病人 (2) 定點採檢點之門診病人。

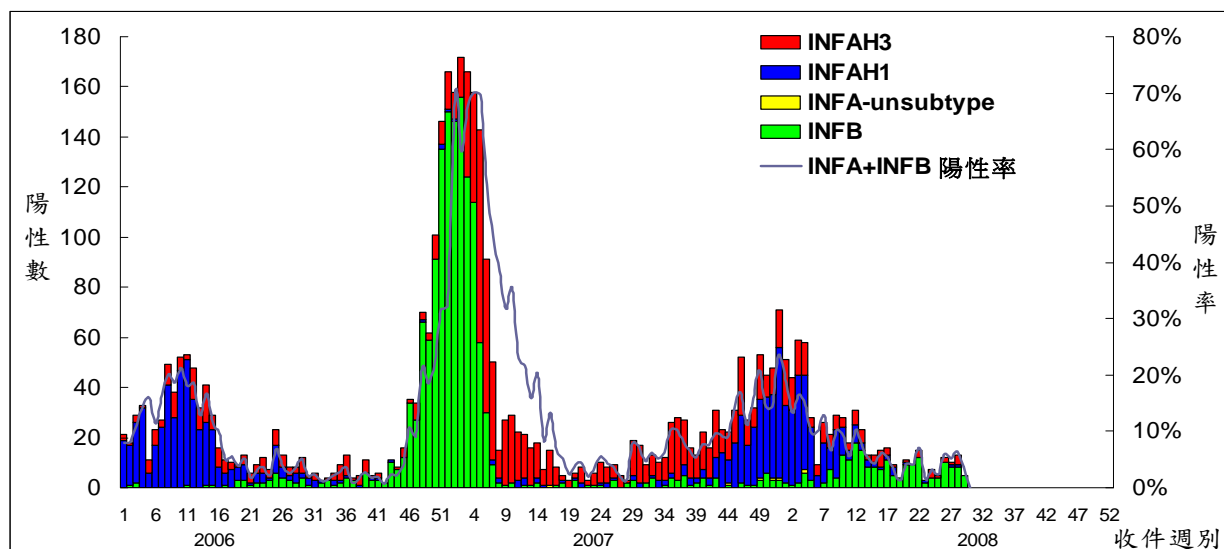
一、 呼吸道病毒合約實驗室檢驗結果：實驗室監測 2008 年第 25-30 週之採檢定醫檢體，病毒分離以檢出 B 型最多，其次為 PARAINF1 型；其他呼吸道病毒則以 Adenovirus 及 HSV (Herpes simplex virus) 為主。

呼吸道病毒定點採檢點實驗室監測結果統計

(2007~2008年)期間	2007	2008		2008		2008		2008
	1/1~12/31	6/15~6/21 (25週)	6/22~6/28 (26週)	6/29~7/5 (27週)	7/6~7/12 (28週)	7/13~7/19 (29週)	7/20~7/26 (30週)	
病毒型別								
INFAH1	316	0	0	1	1	0	0	246
INFAH3	820	1	2	1	4	0	0	130
INFA Other	5	0	0	0	0	0	0	1
INFB	708	4	10	8	8	5	0	197
PARAINF1	87	2	3	4	2	1	0	81
PARAINF2	101	0	0	0	0	0	0	8
PARAINF3	154	1	2	0	4	0	0	100
PARAINF4	2	0	0	0	0	0	0	0
ADENO	1204	14	14	18	19	9	1	689
CMV	168	2	0	0	0	0	0	74
HSV1	470	5	7	4	3	4	2	177
HSV2	5	0	0	0	0	0	0	3
RSV	76	1	1	0	1	0	0	32
VZV	0	0	0	0	0	0	0	0
流感病毒總分離數	4116	30	39	36	42	19	3	1738
總檢體數(呼吸道)	10504	207	201	193	203	138	162	7647
病毒總分離率	39.19%	14.49%	19.40%	18.65%	20.69%	13.77%	1.85%	22.73%

註：本表單位為「件數」，依實驗室檢體收件日統計，數據可能會再變動

2008.07.29製



病毒性合約實驗室流感病毒分離趨勢
2006年-2008年第30週

註1：依件數統計，近期數據可能會再更動

註2：2007年前，總檢體數=呼吸道+腸道；2007年起，總檢體數=呼吸道

二、 腸病毒合約實驗室檢驗結果：實驗室監測 2008 年第 25-30 週之採檢定醫檢體，病毒分離流行株前 3 名排名順序為：CA2、EV71、CB4。

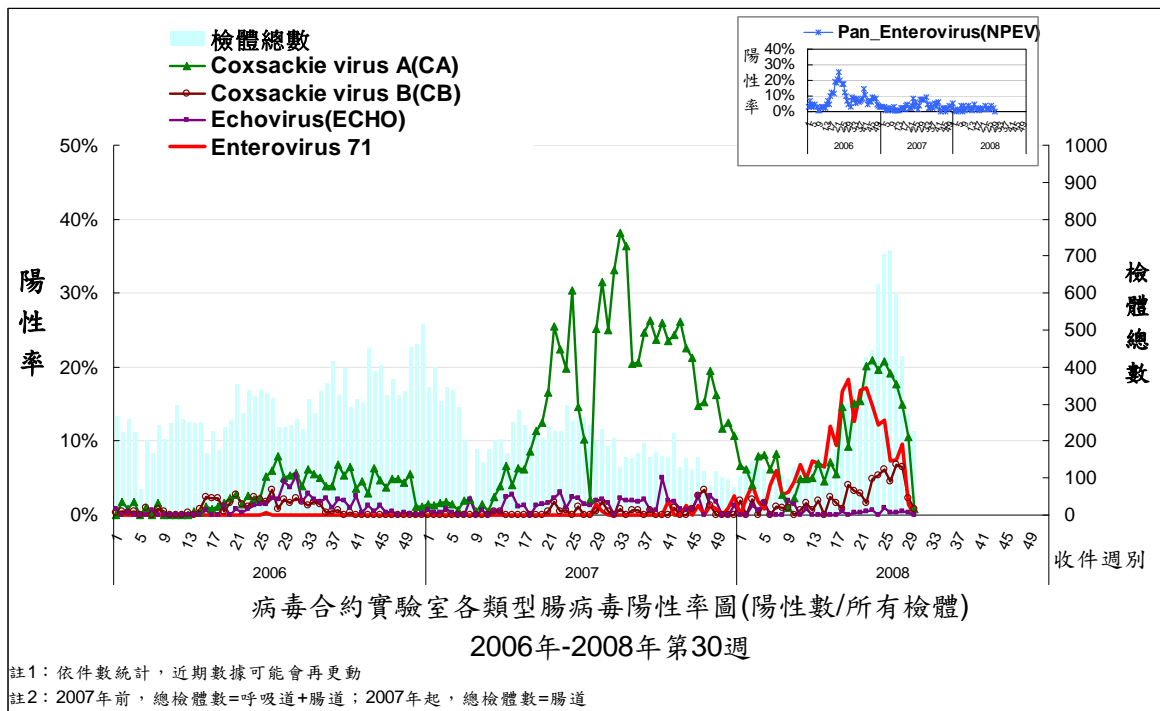
呼吸道病毒、腸病毒定點採檢點實驗室監測結果統計

(2007~2008年)期間	2007 1/1~12/31	2008 6/15~6/21 (25週)	2008 6/22~6/28 (26週)	2008 6/29~7/5 (27週)	2008 7/6~7/12 (28週)	2008 7/13~7/19 (29週)	2008 7/20~7/26 (30週)	2008 1/1~7/26
病毒型別								
CA2	14	134	119	92	56	26	1	814
CA4	93	4	5	3	1	1	0	57
CA5	26	3	5	5	2	0	0	35
CA6	393	0	0	0	0	0	0	3
CA9	3	0	1	2	1	1	0	7
CA10	355	4	2	3	1	1	0	49
CA16	492	1	5	1	3	0	1	104
CA24	33	0	0	0	0	0	0	0
CB1	4	5	3	12	4	0	0	27
CB2	10	0	0	0	0	0	0	3
CB3	1	0	0	0	0	0	0	1
CB4	20	38	30	29	24	6	2	242
CB5	9	3	2	7	3	1	0	25
ECHO4	11	1	0	0	0	1	0	7
ECHO6	67	0	1	0	0	0	0	4
ECHO9	7	0	0	0	0	0	0	1
ECHO11	2	0	0	0	0	0	0	0
ECHO30	43	6	1	2	2	0	0	20
ECHO untype	0	0	0	0	0	0	0	0
EV71	16	90	52	45	41	4	0	753
POLIO1	8	0	2	0	0	0	0	2
POLIO2	6	1	1	0	0	0	0	5
POLIO3	4	0	1	0	0	0	0	1
NPEV	342	11	19	11	16	6	0	160
腸病毒總分離數	1959	301	249	212	154	47	4	2320
總檢體數(腸道)	10452	703	714	598	430	273	228	7811
病毒總分離率	18.74%	42.82%	34.87%	35.45%	35.81%	17.22%	1.75%	29.70%

註1：本表單位為「件數」，依實驗室檢體收件日統計，數據可能會再變動

2008.07.29製

註2：NPEV為 Non-Polio Enterovirus。





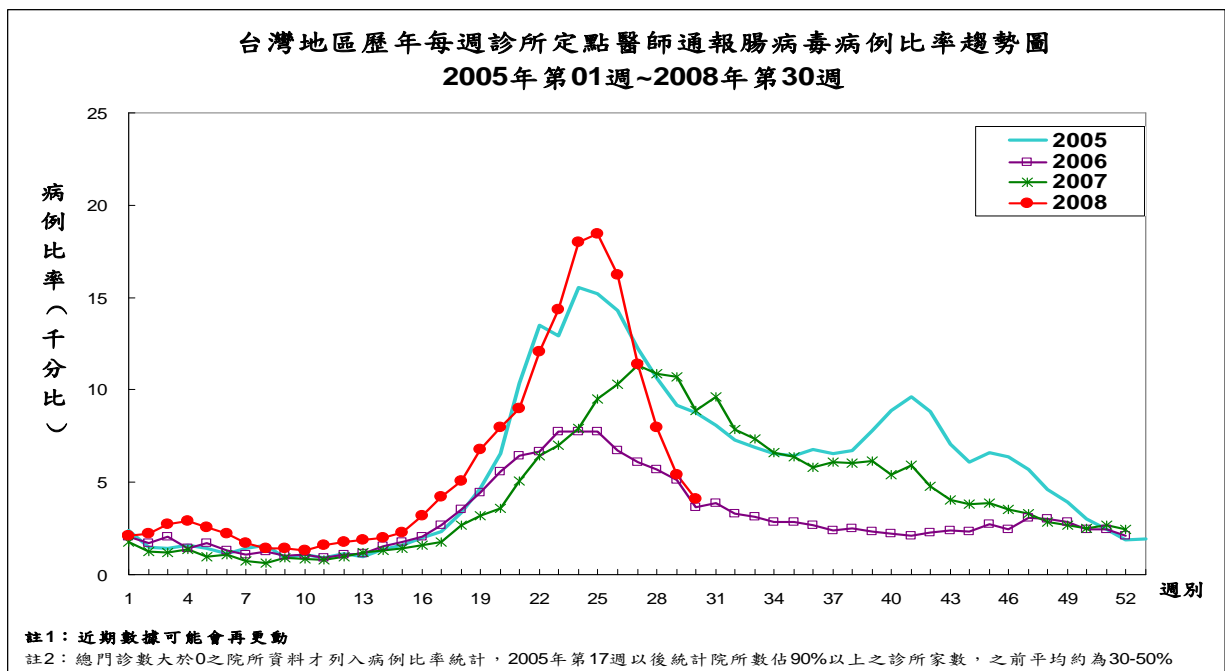
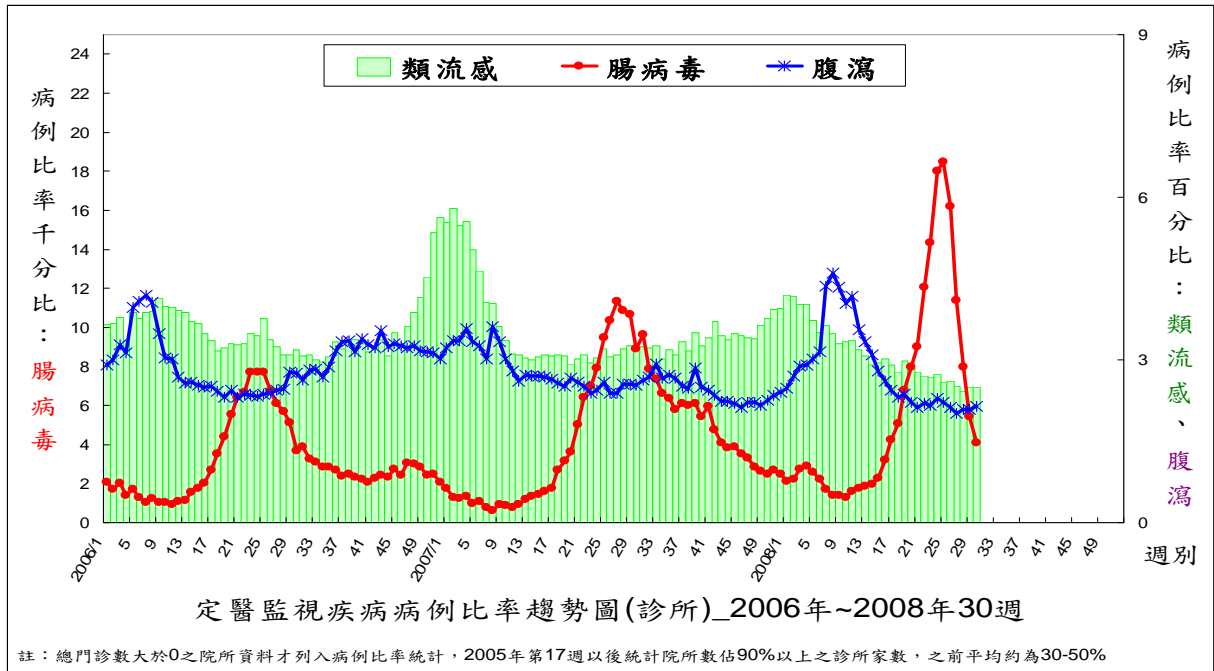
定點醫師監視通報資料

2008 年第 30 週 (2008/07/20~2008/07/26) 疫情摘要

註 1：2008 年第 30 週有 585 家定點醫師通報病例，以下內容均係定點醫師依據臨床診斷所提供資料分析之疫情摘要。以下統計值為病例比率（病例數/總門診數）。

註 2：2008 年定點醫師監視通報項目為：類流感、腹瀉、手足口病/疱疹性咽峽炎。

一、趨勢圖



二、重點摘要

I. 類流感(通報定義:突然發病,有發燒(耳溫 $\geq 38^{\circ}\text{C}$)及呼吸道症狀,且有肌肉酸痛或頭痛或極度倦怠感。排除單純性流鼻水、扁桃腺炎與支氣管炎。)

診所定點醫師通報類流感病例比率與前 1 週略高,且較前 3 週平均值增加 1.0%,較去年同期低,並低於該週期望值,近 4 週(2008 年第 27-30 週)類流感病例比率(%)為:2.52、2.42、2.50、2.50;與前 3 週平均值比較,台北區及東區呈下降,其餘四區為上升趨勢。

※定點醫師特別反映事項:

高雄縣鳳山鎮陳醫師反映本週咳嗽、發燒個案有增加趨勢。

II. 手足口病與疱疹性咽峽炎(通報定義:手足口病-口、手掌、腳掌及/或膝蓋、臀部出現小水泡;疱疹性咽峽炎-發燒、咽部出現小水泡或潰瘍。)

診所定點醫師通報腸病毒病例比率較前 1 週低,且較前 3 週平均值降低 50.5%,亦較去年同期低,並低於該週期望值。近 4 週(2008 年第 27-30 週)腸病毒病例比率(‰)為:11.40、8.00、5.42、4.09;與前 3 週平均值比較,六區皆為下降趨勢;手足口病及疱疹性咽峽炎六區皆為下降趨勢。

※定點醫師特別反映事項:

高雄縣鳳山鎮黃醫師反映本週腸病毒患者有減緩趨勢。

III. 腹瀉(通報定義:每日腹瀉三次以上,合併下列任何一項:嘔吐、發燒、黏液狀或血絲、水瀉。)

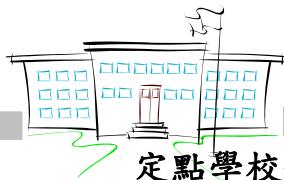
診所定點醫師通報腹瀉病例比率較前 1 週高,較前 3 週平均值增加 3.5%,較去年同期低;近 4 週(2008 年第 27-30 週)腹瀉病例比率(%)為:2.02、2.08、2.09、2.14;與前 3 週平均值比較,台北區及東區呈下降,其餘四區為上升趨勢。

※定點醫師特別反映事項:

嘉義縣新港鄉張醫師反映本週腹瀉個案數較上週增加。

IV. 其他疾病反映事項:

台北區、中區及高屏區本週定點醫師通報多起帶狀疱疹、腮腺炎、口腔牙齦炎、皮下膿瘍及蕁麻疹等病例。



定點學校傳染病監視通報資料

※ 學校傳染病監視通報資料因暑假學校停課,資料暫停更新 ※

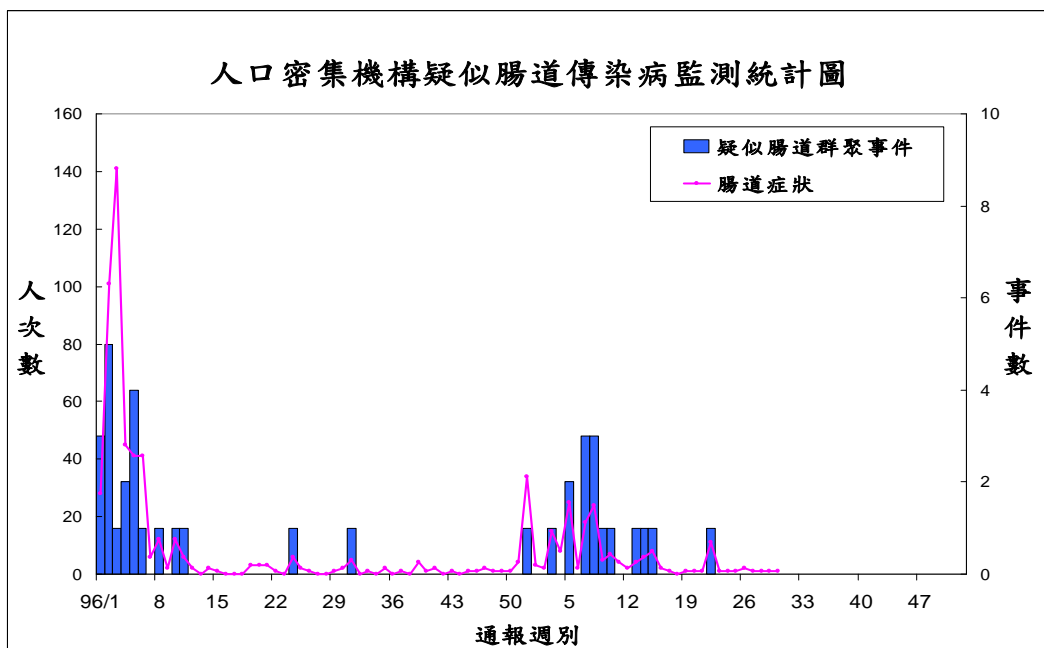
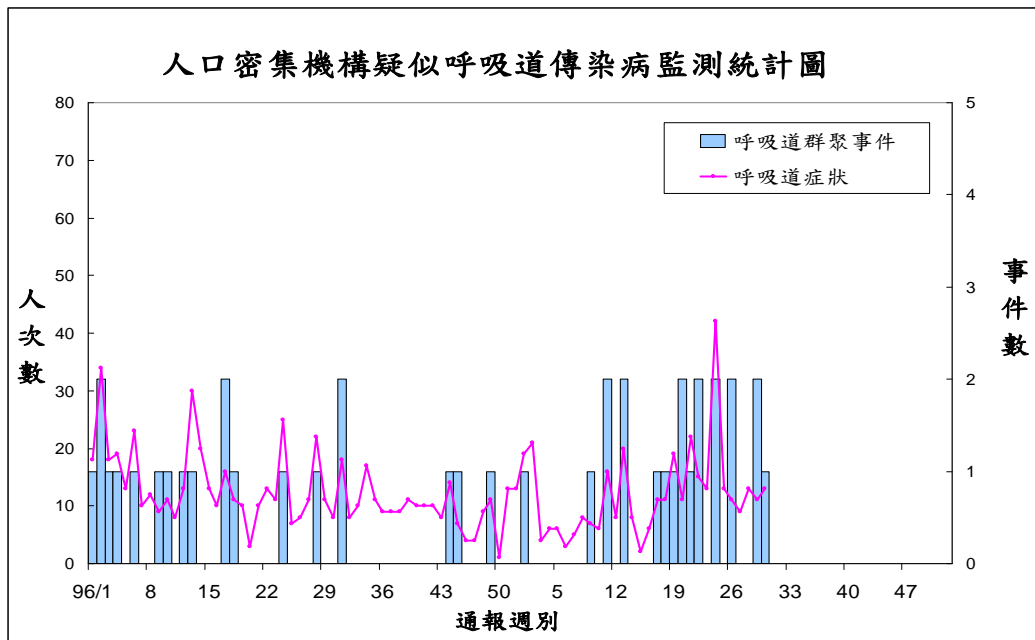
參加「學校傳染病監視通報系統」之各國民小學,97 學年度第 1 學期通報期間為 97 年 9 月 15 日(第 38 週)至 98 年 1 月 9 日(第 2 週)。



人口密集機構傳染病監視通報資料

2008 年第 30 週 (2008/07/20~2008/07/26) 疫情摘要

一、趨勢圖



二、重點摘要

- 2008 年第 30 週人口密集機構已確認機構數 1892 家，出現呼吸道症狀 13 人次(較前週上升 2 人次)，腸道症狀 1 人次(與前週同)，不明原因發燒 4 人次(較前週增加 3 人次)。
- 本週確認率：99.84%，除台北區為 99.58%外，其餘皆為 100%。

3. 人口密集機構傳染病監視—依縣市別統計，分布於 8 個縣市：

縣市	機構數	總人次數	上呼吸道 感染	類流感	腹瀉	不明原因 發燒	其他
台北市	4	5	3	1	0	0	1
台北縣	2	2	0	0	0	2	0
宜蘭縣	1	1	1	0	0	0	0
新竹縣	2	7	7	0	0	0	0
台中縣	1	1	0	0	0	1	0
彰化縣	1	1	0	0	1	0	0
南投縣	1	1	1	0	0	0	0
台南縣	1	1	0	0	0	1	0
總計	13	19	12	1	1	4	1

4. 人口密集機構傳染病監視—依機構別統計，分布於 6 類機構中：

機構別	機構數	總人次數	上呼吸道 感染	類流感	腹瀉	不明原因 發燒	其他
護理之家	3	8	7	0	0	1	0
老人安養機構	5	6	2	1	0	2	1
身心障礙	2	2	1	0	0	1	0
榮家	1	1	0	0	1	0	0
少年福利	1	1	1	0	0	0	0
育幼院	1	1	1	0	0	0	0
總計	13	19	12	1	1	4	1

5. 最近兩週群聚事件(2008/07/30 更新)。

通報週別	通報日期	縣市鄉鎮	機構類別	通報人數	發病日期	疑似群聚事件摘要
30	970721	新竹縣 (竹北市)	護理之家	6	970718- 970720	970721 通報6起上呼吸道感染，自7/18起陸續有嬰兒發病，其中2例通報至症狀通報系統，流感檢驗結果均為陰性。截至7/30個案均已改善或痊癒。
29	970717	屏東縣 (新埤鄉)	康復之家	3	970717	970717 通報1起上呼吸道感染群聚事件，自7/17起陸續有住民出現上呼吸道感染症狀，截至目前通報3例，已於7/15通報至症狀通報系統，流感檢驗結果為陰性。
	970714- 970715	新竹縣 (關西鎮)	身心障礙	3	970713- 970715	970714~970715 通報1起上呼吸道感染群聚事件，自7/13起陸續有住民出現上呼吸道感染症狀，截至目前通報3例。經醫師確診後，1例為扁桃腺發炎、1例肺膿瘍，個案均已用藥照護中。



國際疫情

中國、美國—腸病毒 (山西日報，2008/7/28；ProMED，2008/7/29)

1. 中國山西省 7/14-7/20 通報 1,124 例手足口病，今年累計通報 12,638 例，2 例死亡。吉林省 5/1-7/23 累計通報 4,141 例手足口病，3 例確定病例死亡。
2. 美國密西根州 Oxford 郡 2 名姐妹各於 2 歲半時分別感染 coxsackie 病毒引起的手足口病，約 45 日後手足發生脫甲症。

泰國、馬來西亞、巴西—登革熱 (泰國公共衛生部, 2008/7/25; 馬來西亞衛生部, 2008/7/22; ProMED, 2008/7/28)

1. 泰國公共衛生部 7/25 公布, 7 月至 7/19 止通報 3,629 例登革熱, 今年累計 38,318 例, 其中 46 例死亡, 以曼谷的累計病例數 (3,551 例) 及死亡數 (5 例) 最多, 發生率以 Rayong 省 (206.01 例/10 萬人口) 最高。
2. 馬來西亞衛生部 7/22 公布, 第 29 週 (7/13-7/19) 通報 980 例登革熱, 高於過去 5 年 (2003-2007) 平均 (811 例) 20.8%, 以 Selangor 州占 387 例最多。
3. 巴西 Rio Grande do Norte 州今年通報 37,147 例登革熱疑似病例, 其中 1,161 例為登革出血熱疑似病例, 63 例死亡, 206 例確診為登革出血熱 (含 7 例死亡)。里約熱內盧州 Campos 市今年通報 13,283 例登革熱, 6 例死亡。

愛爾蘭/立陶宛—結核病 (Eurosurveillance, 2008/7/24)

歐洲疾控中心 (ECDC) 7/24 於 Eurosurveillance 週刊公布, 愛爾蘭通報首例廣泛抗藥性結核病 (XDR-TB) 病例, 1 名甫至愛爾蘭未滿 1 年立陶宛籍 25 歲女性, 2005 年 1 月住院後確診。

瑞典—麻疹 (Eurosurveillance, 2008/7/24)

歐洲疾控中心 (ECDC) 7/24 於 Eurosurveillance 週刊公布, 瑞典 Gothenburg 於 1 月中旬至 3 月底共通報 5 例麻疹, 患者均未曾接種疫苗。指標病例為 11 歲女童, 1 月中旬曾至法國巴黎, 返國後 6 天發病; 隨後感染其 9 歲妹妹, 並於醫院傳給 39 歲孕婦及 18 個月大男嬰, 再傳給 44 歲女性, 感染病毒型為 D4。瑞典過去 10 年間每年麻疹病例數介於 1-77 例,

阿根廷、中國—狂犬病 (ProMED, 2008/7/24; 北京市衛生局, 2008/7/25)

1. 阿根廷北部 Jujuy 省 Punta Diamante 區 1 名 8 歲男童 4 月遭犬隻咬傷, 7/22 證實感染狂犬病導致腦死。該省近 2 年發生狂犬病疫情。
2. 中國北京市第 28 週 (7/14-7/20) 通報 1 例狂犬病, 患者為豐台區的 56 歲男性, 7/14 發病, 7/16 死亡。

阿富汗、印度、奈及利亞、巴基斯坦、查德—小兒麻痺症 (Global Polio Eradication, 2008/7/23)

全球小兒麻痺症根除計劃 7/23 公布: (1) 阿富汗南部 Uruzgan 省新增 1 例第 1 型小兒麻痺症, 6/24 發病, 該國今年累計 11 例。(2) 印度 Uttar Pradesh 州新增 18 例小兒麻痺症 (2 例第 1 型及 16 例第 3 型), 最後 1 例 7/6 發病, 該國今年累計 316 例。(3) 奈及利亞北部新增 52 例 (49 例第 1 型及 3 例第 3 型), 最後 1 例 6/29 發病, 該國今年累計 476 例。(4) 巴基斯坦 North West Frontier 省新增 1 例第 1 型小兒麻痺症, 最後 1 例 7/3 發病, 該國今年累計 16 例。(5) 查德新增 2 例第 3 型小兒麻痺症, 最後 1 例 6/1 發病, 該國今年累計 6 例。

奈及利亞—禽類禽流感 (OIE, 2008/7/24-25)

世界動物衛生組織 (OIE) 公布, 奈及利亞 7/24 及 7/25 通報 6/27-7/22 共發生 4 起 H5N1 高病原性禽流感疫情, 2 起為家禽市場檢出 2 隻帶病毒雞鴨, 另 2 起發生於農場, 4,363 隻家禽中, 1,545 隻感染死亡, 銷毀 2,818 隻, 為該國今年首次通報, 全球今年共計 23 國通報 484 起疫情。

日本、美國—百日咳 (IDWR, 2008/7/25; CDC, 2008/7/25)

1. 日本國立感染症研究所 7/25 公布, 今年百日咳通報數於第 22 週達高峰 (343 例), 第 28 週 (7/7-7/13) 指定醫療機關通報 150 例, 仍高於過去 10 年同期; 1~28 週累計 4,093 例, 大幅超過 2000 年以來同期病例數的最高紀錄 (2,211 例), 地區以千葉縣 (558 例)、廣島縣 (361 例) 最多, 近期福岡縣則明顯上升, 今年 20 歲以上患者占 36.6% 並逐年增加。
2. 美國 CDC 7/25 公布, 伊利諾州 Cook 郡 1 所中學 2006 年 9 月至 2007 年 1 月爆發百日咳, 共 36 人感染, 含 33 名 9-12 年級學生、1 名教師及 2 名家屬, 其中 32 例確診。2006/9/6 通報指標病例, 感染自家中年幼弟妹。

WHO 公布之最新人類禽流感病例數統計，如下表：

禽流感

WHO：2008/6/19 之人類禽流感病例數統計：

國家	2003		2004		2005		2006		2007		2008		總計	
	確定	死亡	確定	死亡	確定	死亡	確定	死亡	確定	死亡	確定	死亡	確定	死亡
亞塞拜然	0	0	0	0	0	0	8	5	0	0	0	0	8	5
孟加拉	0	0	0	0	0	0	0	0	0	0	1	0	1	0
柬埔寨	0	0	0	0	4	4	2	2	1	1	0	0	7	7
中國	1	1	0	0	8	5	13	8	5	3	3	3	30	20
吉布地	0	0	0	0	0	0	1	0	0	0	0	0	1	0
埃及	0	0	0	0	0	0	18	10	25	9	7	3	50	22
印尼	0	0	0	0	20	13	55	45	42	37	18	15	135	110
伊拉克	0	0	0	0	0	0	3	2	0	0	0	0	3	2
寮國	0	0	0	0	0	0	0	0	2	2	0	0	2	2
緬甸	0	0	0	0	0	0	0	0	1	0	0	0	1	0
奈及利亞	0	0	0	0	0	0	0	0	1	1	0	0	1	1
巴基斯坦	0	0	0	0	0	0	0	0	3	1	0	0	3	1
泰國	0	0	17	12	5	2	3	3	0	0	0	0	25	17
土耳其	0	0	0	0	0	0	12	4	0	0	0	0	12	4
越南	3	3	29	20	61	19	0	0	8	5	5	5	106	52
總計	4	4	46	32	98	43	115	79	88	59	34	26	385	243

防疫速訊電子報 9730 期

- 登革熱流行季節已到，請民眾配合防疫工作，詳請參閱本局網站。
- 颱風過後，請民眾注意飲食及環境衛生，確實做好消毒工作及清除孳生源等防疫措施，遠離傳染病威脅。
- 宗教團體赴緬傳教，10 人罹患登革熱。
- 廢止腸病毒中央流行疫情指揮中心 97 年 6 月 12 日腸中指第 0970000003 號及 97 年 6 月 22 日腸中指 0970000025 號公告，自即日起生效。
- 疾病管制局預告「扎傷及血液、體液暴觸之感染控制措施指引(草案)」，廣徵博議中。
- 疾病管制局委託辦理「醫院感染控制諮詢服務」，詳請參閱本局網站。

【附錄】本局病毒合約實驗室相關訊息：

疾病管制局病毒合約實驗室定期蒐集各地醫療院所相關檢體，進行腸病毒及流感病毒實驗室監視，以了解相關病毒流行的基因型別、地理分佈及季節性變化，定期回饋檢驗及監測結果供參考外，亦提供傳染病及時預警及防疫政策之參考。

為增加採檢點分佈以提升監測結果的代表性，誠摯邀請各位醫師踴躍參與成為本局合約實驗室的定點採檢醫師，配合本局各合約實驗室相關採檢送驗機制，可獲知季節病毒流行相關訊息，提供診斷參考。如有意願成為本局合約實驗室定點採檢院所者，歡迎與本局各區域合約實驗室或疾病管制局研究檢驗中心郭禮文、電話：02-26531366、傳真：02-27889890、e-mail：

實驗室	姓名	職稱	E-mail	聯絡電話	責任區
三總	盧章智	主任	jil@ndmctsggh.edu.tw	02-87923311*17262 12570	院內檢體、台北縣及軍方醫院檢體
	賴佩吟	助理	jil_lab@ndmctsggh.edu.tw	02-87923311*17288 17284	
台大	高全良	副教授	clkao@ha.mc.ntu.edu.tw	02-23123456*6903	院內檢體、台北市、金門縣及連江縣
	陳建智	研究助理	yiymt@hotmail.com	02-23123456*6929	
北榮	詹宇鈞	科主任	yjchan@vghtpe.gov.tw	02-28757297	院內檢體、基隆市及宜蘭縣
	蔡正賢	技師	chtsai@vghtpe.gov.tw	02-28712121*2113	
林長	施信如	教授	srshih@mail.cgu.edu.tw	(03)2118800*5497	院內檢體、桃園縣、新竹縣及新竹市
	謝知穎	研究助理	cathup@mail.cgu.edu.tw	(03)3281200*8354	
中國	施木青	技術主任	mcshih@mail.cmu.edu.tw	04-22052121*1202-248	院內檢體、苗栗縣及台中市
	蘇美綺 賴靜憶	技術組長	t0160@www.cmuh.org.tw	04-22052121*1935 或 04-22052121-1202-308	
中榮	王約翰	部主任	shengw@vghtc.gov.tw	04-23592525轉5700	院內檢體、台中縣及南投縣(不含定醫)
	王立忠	醫檢師	lcwang@vghtc.gov.tw	04-23592525*4557	
彰基	林正修	主任	97688@cch.org.tw	04-7238595*5930	院內檢體、彰化縣及雲林縣
	林奇勇	組長	d6870@cch.org.tw	04-7238595*5939	
成大	王貞仁	主持人	jrwang@mail.ncku.edu.tw	06-2353535*5786 或2653	院內檢體、嘉義縣(市)、台南縣(市)
	柯芷文	研究助理	punpun30@mail.ncku.edu.tw	06-2353535*2653	
高榮	劉永慶	主任	ycliu@vghks.gov.tw	07-3422121*2029	院內檢體、高雄市
	陳僑珊	技師	ccschen@vghks.gov.tw	07-3422121*6028	
高長	邢福柳	部主任	eng6166@ms8.hinet.net	07-7317123*2161	院內檢體、高雄縣
	尤慧玲	組長	youhling@adm.cgmh.org.tw	07-7317123*2161 或2568	
高醫	林貴香	教授	kuhsli@ms3.hinet.net	07-3121101-7248	院內檢體、屏東縣及澎湖縣
	柯冠銘	助理	mirage-ke@yahoo.com.tw	07-3121101-7249	
慈濟	陳立光	教授	lkc@tzuchi.com.tw	03-85618255*2090	院內檢體、花蓮縣及台東縣
	廖梅華	助理	clk@mail.tcu.edu.tw	03-85618255*2090	
中山	陳志豪	老師	chiho@csmu.edu.tw	04-24730022*11632	院內檢體、南投縣
	紀有財	醫檢師	cshb046@csh.org.tw	04-24730022*11636	

afef@cdc.gov.tw 聯繫，疾病管制局由衷感謝您的協助。

疾病管制局病毒合約實驗室相關資料詳見本局網站(網址為：<http://www.cdc.gov.tw/lp.asp?ctNode=1601&CtUnit=157&BaseDSD=7&mp=1>)

【97 年定點醫師合作滿意度調查問卷】

各位醫師您好：

感謝 您長久以來對本局定點醫師業務的支持，為瞭解您對今年本局定點醫師監視作業之滿意度，請撥冗完成此一問卷，您的意見將是我們成長與進步的動力，謝謝您的參與及配合。

行政院衛生署疾病管制局 敬上
97 年 6 月

請沿虛線剪下並寄回(或傳真)至各分局

1. 您所屬之醫療機構別為：診所 醫院
2. 縣市別：_____；院所名稱：_____
3. 請問目前您通報資料的方式？網路通報 傳真 由疾管局人員電話詢問，
4. 您通報資料的方式如為「網路通報」請協助回答下列： 是 否
 - (1) 您是否知道「定點醫師網際網路監視系統」有「意見信箱」功能？……………
 - (2) 您是否曾經使用過「定點醫師網際網路監視系統」之「意見信箱」……………
 - (3) 您是否知道「定點醫師網際網路監視系統」有「定點醫師討論區」功能？……
 - (4) 您是否曾經使用過「定點醫師網際網路監視系統」之「定點醫師討論區」……
 - (5) 您對「定點醫師網際網路監視系統」之「意見信箱」及「定點醫師討論區」有何建議：

5. 您通報資料的方式如為「傳真」或「由疾管局人員電話詢問」請協助回答下列：
 - (1) 您是否願意加入網路通報方式 願意 不願意
 - (2) 如不願意，請問原因為何？_____
6. 本局同仁與您的互動方式為何(排除通報資料的方式為「由疾管局人員電話詢問」)？
電話聯繫實際訪視其他_____
7. 本局同仁與您的互動頻率為何(排除通報資料的方式為「由疾管局人員電話詢問」)？
每年 1 次每年 2-5 次每年 5-10 次每年 10 次以上
8. 您對本局同仁與您的互動方式及頻率滿意嗎？……………
建議/原因：_____

非常滿意
滿意
不滿意
非常不滿意

【97 年定點醫師合作滿意度調查問卷】

非常滿意
滿意
不滿意
非常不滿意

9. 您參與本局定點醫師通報作業滿意嗎?
- 建議/原因: _____
10. 您對本局去(96)年贈送之書籍家庭醫師臨床手冊第二版滿意嗎?.....
- 建議/原因: _____
11. 請問您對本局每週寄發之「定點監視週報」, 刊載內容滿意嗎?
- 建議/原因: _____
12. 請問您通常在每週何時收到本局寄發之前一週「定點監視週報」?.....
- 星期三星期四星期五星期五以後
13. 請問您是否曾經參與本局辦理之「定點醫師教育訓練」?.....是 否
14. 請問您認為「定點醫師教育訓練」每隔多久舉辦一次較為恰當?
- 每1年一次每2年一次每三年一次
15. 您對本局「定點醫師監視通報」其他建議:
- _____
- _____

謝謝您的協助與配合! ☺

填問卷說明:

- 一、如您為網路通報, 請於接到此問卷後, 可直接上「定點醫師網際網路監視系統」登錄系統後填寫此問卷
- 二、如您為「傳真」或「由疾管局人員電話詢問」, 請於接到此問卷後1個月內完成問卷填寫, 並傳真或郵寄回覆至各分局

分局	聯絡人	傳真號碼	聯絡電話	地址
第一分局	劉美玲	0800-000-819	(02)26531429	11561 台北市南港區昆陽街 161 號
第二分局	于德榮	0800-201-555	(04)24739940#230	40855 台中市南屯區文心南三路 20 號
第三分局	廖碧嬋	0800-422-119	(04)24739940#214	40855 台中市南屯區文心南三路 20 號
第四分局	楊瑞珠	0800-367-666	(06)2696211#107	70256 台南市南區大同路二段 752 號
第五分局	周郁芳	0800-715-286	(07)5570025#611	81358 高雄市左營區自由二路 180 號 5 樓
第六分局	魏婉如	0800-381-021	(03)8242260#214	97058 花蓮市新興路 202 號

定點監視週報

原刊名：定醫監視週報（2005年7月15日更名）週刊

編者：行政院衛生署疾病管制局

總編輯：郭旭崧

主審：周志浩

主編群：顏哲傑、曾淑慧、張筱玲

編輯群1：陳奕禎、許玉芬、黃湘芸

編輯群2：劉美玲、于德榮、廖碧嬋、楊瑞珠、周郁芳、魏婉如

出版機關：行政院衛生署疾病管制局

地址：台北市林森南路6號

電話：(02) 2395-9825

網址：<http://www.cdc.gov.tw>

印刷：承印實業(股)公司

出版日期：2008年08月01日

創刊日期：2005年07月15日

定醫免付費專線：0800-880-995

定醫免付費傳真：0800-881-995

歡迎定點醫師來電提供建議

電子出版品說明：本刊同時登載於行政院衛生署疾病管制局網站

定價：每期新台幣85元

長期訂戶一年五十二期 新台幣1300元 請洽三民書局（郵資另計）

經銷處

台北

五南文化師大店 地址：106 台北市師大路 129 號 B1F 電話：(02)23684985

國家書坊 地址：台北市八德路三段 10 號 電話：(02)25781515 轉 643

三民書局 地址：台北市重慶南路一段 61 號 電話：(02)23617511

台中

五南文化台中總店 地址：400 台中市中山路 2 號 電話：(04)2260330

沙鹿店 地址：433 台中縣沙鹿鎮中正街 77 號 電話：(04)26631635

逢甲店 地址：407 台中市逢甲路 218 號 電話：(04)27055800

嶺東書坊 地址：408 台中市南屯區嶺東路 1 號 電話：(04)23853672

彰化

新進圖書廣場 地址：彰化市光復路 177 號 電話：(04)7252792

高雄

五南文化高雄一店 地址：800 高雄市中山一路 290 號 電話：(07)2351960

復興店 地址：800 高雄市復興一路 42 號 電話：(07)2265968

青年書局 地址：高雄市青年一路 141 號 電話：(07)3324910

屏東

五南文化屏東店 地址：900 屏東市民族路 104 號 2F 電話：(07)2265968

網路書店：國家書坊網路書店網址：<http://www.govbooks.com.tw/>

GPN：2009404139

ISSN 1817-647X



防疫視同作戰·團結專精實幹

網址：<http://www.cdc.gov.tw>

民眾疫情通報及諮詢服務專線

1922

ISSN 1817-647X



9 771817 647009

GPN : 2009404139

定價：新台幣 85 元