

ISSN 1817-647X

定點監視週報

週刊
第 4 卷第 34 期

行政院衛生署疾病管制局

2008 年 08 月 29 日

本期內容 2008年第34週(08/17-08/23)

訊息交流：因應臺北市登革熱疫情，疾管局全力支援。「遠離紅眼症」-勤洗手、保持個人衛生。登革熱病例研判採「一採判定」，將有助於提升防疫動員效能。報載高市爆首例出血性登革熱，疾管局澄清。

實驗室檢驗：病毒性合約實驗室檢驗結果

定點醫師監視資料

定點學校傳染病監視資料

人口密集機構監視資料

國際疫情

防疫速訊 9733期

「97年定點醫師合作滿意度調查」問卷

1
3
5
6
7
9
10
12

定點監視週報

Sentinel Surveillance Weekly Report

為響應環保並加速資訊傳遞，若您願意由紙本郵寄改為 E-mail 方式收取本刊物，請電話或傳真告知本局第五組陳奕禎小姐。電話：0800-880995；傳真：0800-881995

有意願參與本局病毒合約實驗室之定點採檢醫師者，請參閱 p.11 訊息。

「97年定點醫師合作滿意度調查」自 7/1 起展開，敬請各醫師踴躍參與。

疾病管制局自 97 年 7 月 1 日起展開「97年定點醫師合作滿意度調查」，敬請各醫師踴躍參與，問卷填寫可採紙本或網路二種方式：

- (1) 網路：請由疾病管制局「定點醫師網際網路監視系統」(<https://dt.cdc.gov.tw/>) 登錄填寫。
- (2) 紙本：相關問卷內容請參考本期 p.12~p13。並於填寫完畢後，傳真至疾病管制局各分局。傳真電話詳見本期 p.13。

訊息交流

1. 因應臺北市登革熱疫情，疾管局全力支援

為因應臺北市登革熱疫情，自士林區出現臺北市首例本土登革熱確定病例以來，衛生署疾病管制局即全力支援登革熱防治工作，包括派員進行病媒蚊密度調查、病媒蚊蚊種監測、孳生源清除及列管機制之支援、協助辦理相關人員教育訓練、以及提供化學防治所需要的防疫物資。

該局自本(8)月13日士林區出現本土登革熱確定病例開始，每天持續派員在當地進行孳生源清除及病媒蚊密度調查，共計派員26人次；8月15日也在士林區永倫里置放20個誘蚊產卵桶進行當地蚊種監測，分別在19日及25日監測到斑蚊產卵的結果，目前仍持續監測中；疾管局並提供孳生源列管點資訊系統供臺北市政府衛生局運用，不僅使重大孳生源的追蹤列管更有效率，孳生源所在地點與病例分布的相關性也可在地圖上清楚呈現。此外，疾管局已調度19台超低容量噴霧機及煙霧罐殺蟲劑供臺北市政府執行登革熱化學防治之用，並於22日協助辦理噴藥人員教育訓練，就噴藥作業與噴藥機具操作，提供詳盡解說與實務操作。

依據疾管局資料顯示，截至今(97)年8月25日，臺北市本土登革熱確定病例共有19例，其中18例集中於士林區。疾管局強調，登革熱流行季節已經來臨，民眾應確實清除居家戶內外孳生源，若有發燒、頭痛、全身倦怠、後眼窩痛、骨頭肌肉痠痛或關節痠痛等症狀，請迅速就醫，並將旅遊史或活動史一併告知醫師，以利診療。另外，該局也再次呼籲，醫師對於有上述登革熱疑似症狀的病患，請主動通報當地衛生主管機關，以便早日發現個案，儘

早掌握疫情。

有關登革熱最新疫情及各項資訊，可參閱該局全球資訊網 (<http://www.cdc.gov.tw>) 的登革熱專區。

2. 「遠離紅眼症」-勤洗手、保持個人衛生。

衛生署疾病管制局根據香港衛生署衛生防護中心於 2008 年 8 月 12 日所公佈的資料顯示，香港近期私家診所之急性結膜炎(紅眼症)求診比率有上升之情形，目前疾病管制局正密切監測該疫情之後續情況，並行文通知各縣市政府、中華民國醫師公會全國聯合會、中華民國眼科醫學會、台灣兒科醫學會及台灣內科醫學會，以預防我國再度發生如去(2007)年所發生之大規模感染，同時呼籲民眾如有出現紅眼症等症狀應立即就醫，若發現有疑似紅眼症的情況，建議在家休息，避免傳染他人，若接觸者出現疑似症狀，應宣導就醫並進行通報。

香港於 2007 年 9 月 14 日公布紅眼症定點監測，發現因紅眼症求診的比率上昇，而台灣亦於去年 9 月起陸續出現學童紅眼症之疫情，至去年 10 月達到高峰，今年應特別注意防範。

急性結膜炎大多是由濾過性病毒所引起之急性感，傳染方式為直接接觸病人的眼睛分泌物，或間接接觸，潛伏期為 5-12 天，可傳染期為症狀發生前 1-2 天至症狀出現後 14 天；一年四季都可能發生，常見於夏秋交接季節。症狀包括：病患自覺眼睛刺痛、灼熱、怕光、易流淚、異物感。有時會有結膜下出血，眼睛產生大量黏性分泌物，通常症狀於 4-5 天達到高峰期，之後漸漸消退，全部病程約於二至三星期後痊癒。預防方法如下：注意雙手清潔，常用肥皂洗手、不要用手去揉眼睛。傳染病相關問題，請撥打 1922 傳染病諮詢專線洽詢，或請參閱該局網站：<http://www.cdc.gov.tw>。

3. 登革熱病例研判採「一採判定」，將有助於提升防疫動員效能

疾病管制局為有效掌握登革熱防疫先機，採取「一採判定」之原則，以期能提升防疫動員的效率。有關登革熱檢驗結果判定修正內容，說明如下：

一、新增登革熱快速檢驗 (Dengue nonstructural 1, 簡稱 NS1)，並回溯自本 (97) 年 7 月 1 日起修正檢驗結果綜合判定之標準如下：

(一)檢驗陽性：第一次採檢之四項檢驗項目 (PCR、IgG、IgM、NS1) 任一陽性。

(二)檢驗陰性：第一次採檢之四項檢驗項目皆為陰性。

二、上述檢驗陽性者，判定為「確定病例」。

4. 報載高市爆首例出血性登革熱，疾管局澄清。

有關媒體報導以版頭報導「出血性登革熱，高市爆今年首例」，疾病管制局澄清，該案例係七月三日發病之舊病例，病患早已於七月十九日痊癒出院。

該局並表示，本案已於七月廿二日對外說明其疫調、擴大採血檢驗、環境噴藥等防疫作為，並呼籲民眾清除孳生源，非該報導內容「衛生署疾管局八月廿一日透露，發現今年首例本土出血性登革熱確定病例...」。為免誤導，該局特此澄清。

針對以上疫情資訊，若有相關衛教及防治問題，可至疾病管制局網頁 <http://www.cdc.gov.tw> 查詢，或可撥打疫情通報及諮詢專線 (1922)。



實驗室檢驗

檢體來源：(1) 合約實驗室所在醫學中心之醫院門診、急診及住院病人 (2) 定點採檢點之門診病人。

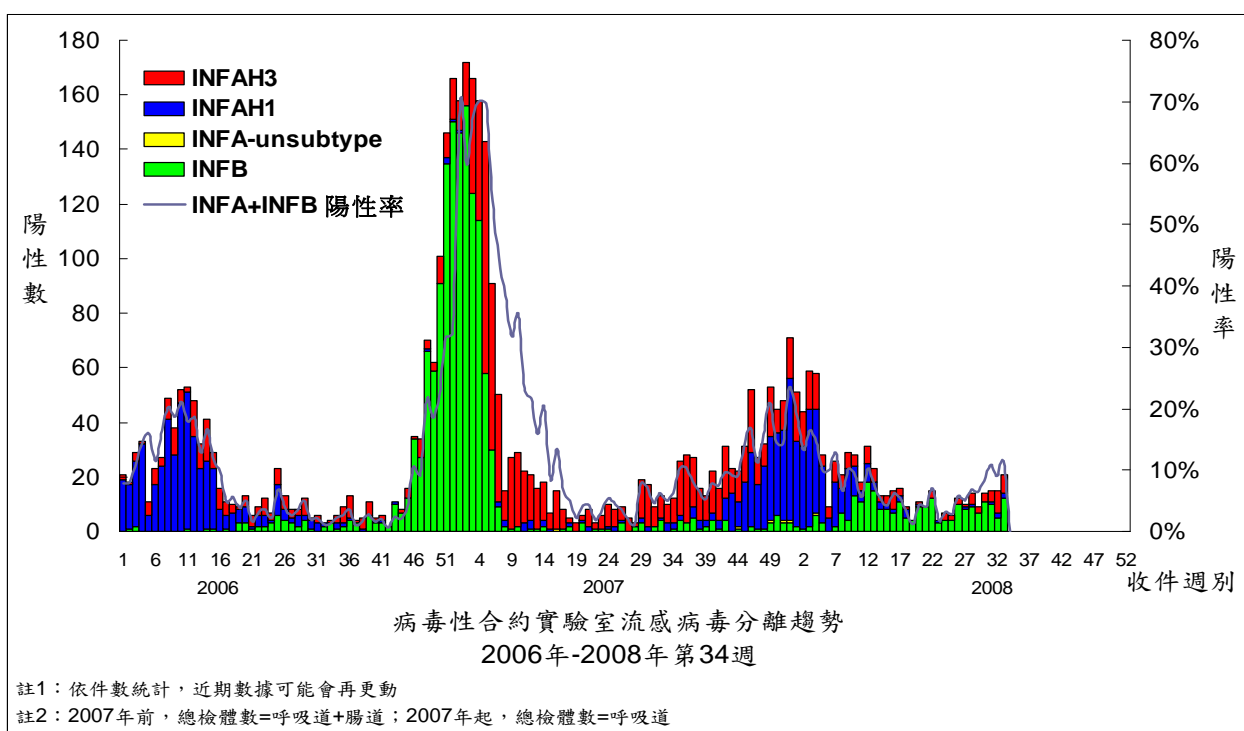
- 一、 呼吸道病毒合約實驗室檢驗結果：實驗室監測 2008 年第 29-34 週之採檢定醫檢體，病毒分離以檢出 B 型最多，其次為 INFAH3；其他呼吸道病毒則以 Adenovirus 及 HSV (Herpes simplex virus) 為主。

呼吸道病毒定點採檢點實驗室監測結果統計

(2007~2008年)期間	2007	2008		2008		2008		2008		2008
	1/1~12/31	7/13~7/19 (29週)	7/20~7/26 (30週)	7/27~8/2 (31週)	8/3~8/9 (32週)	8/10~8/16 (33週)	8/17~8/23 (34週)	1/1~8/23		
病毒型別										
INFAH1	316	0	0	1	2	2	0	251		
INFAH3	820	2	3	4	8	7	0	155		
INFA Other	5	0	0	0	0	0	0	1		
INFB	708	7	11	10	5	12	0	239		
PARAINF1	87	2	2	1	1	0	0	89		
PARAINF2	101	1	0	0	0	0	0	9		
PARAINF3	154	1	1	0	1	0	0	106		
PARAINF4	2	0	0	0	0	0	0	0		
ADENO	1204	11	11	19	11	4	1	737		
CMV	168	0	2	1	1	0	0	78		
HSV1	470	4	4	3	2	2	1	187		
HSV2	5	0	0	0	0	0	0	3		
RSV	76	1	0	1	0	0	0	34		
VZV	0	0	0	0	0	0	0	0		
流感病毒總分離數	4116	29	34	40	31	27	2	1889		
總檢體數(呼吸道)	10504	139	171	139	166	183	149	8309		
病毒總分離率	39.19%	20.86%	19.88%	28.78%	18.67%	14.75%	1.34%	22.73%		

註1：本表單位為「件數」，依實驗室檢體收件日統計，數據可能會再變動

2008.08.26製



二、腸病毒合約實驗室檢驗結果：實驗室監測2008年第29-34週之採檢定醫檢體，病毒分離流行株前3名排名順序為：CA2、EV71、CB4。

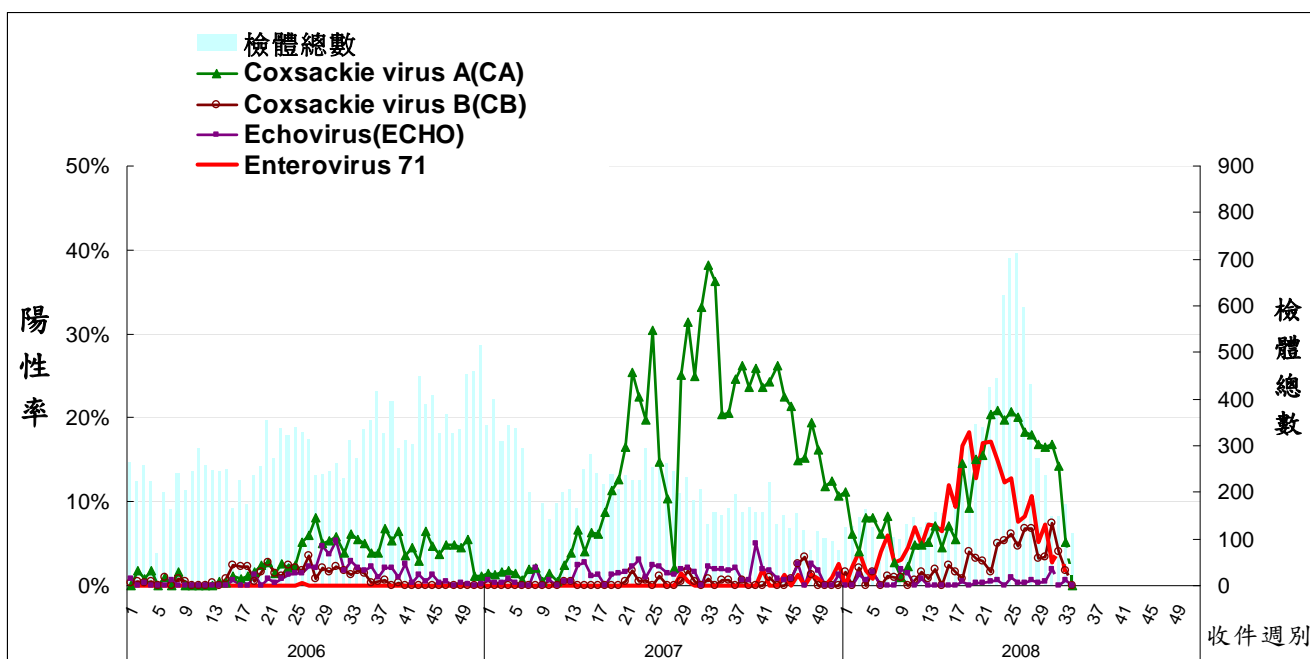
腸病毒定點採檢點實驗室監測結果統計

(2007~2008年)期間	2007 1/1~12/31	2008						2008 1/1~8/23
		7/13~7/19 (29週)	7/20~7/26 (30週)	7/27~8/2 (31週)	8/3~8/9 (32週)	8/10~8/16 (33週)	8/17~8/23 (34週)	
病毒型別								
CA2	14	40	32	23	15	9	0	928
CA4	93	3	2	0	2	0	0	64
CA5	26	0	0	0	1	0	0	36
CA6	393	0	0	0	0	0	0	3
CA9	3	2	1	2	0	0	0	11
CA10	355	1	1	0	2	0	0	52
CA16	492	0	3	0	1	0	0	108
CA24	33	0	0	0	0	0	0	0
CB1	4	0	2	2	4	1	0	37
CB2	10	1	0	0	0	0	0	4
CB3	1	0	0	0	0	0	0	1
CB4	20	8	6	9	2	2	0	262
CB5	9	1	0	0	0	0	0	25
ECHO4	11	1	0	3	0	0	0	10
ECHO6	67	0	0	0	0	0	0	5
ECHO9	7	0	0	0	0	0	0	1
ECHO11	2	0	0	0	0	0	0	0
ECHO30	43	0	1	0	0	1	0	22
ECHO untype	0	0	0	0	0	0	0	0
EV71	16	14	17	4	6	2	0	803
POLIO1	8	0	0	0	0	1	0	3
POLIO2	6	0	0	0	0	0	0	5
POLIO3	4	0	0	0	0	0	0	1
NPEV	342	14	4	3	4	1	1	181
腸病毒總分離數	1959	85	69	46	37	17	1	2562
總檢體數(腸道)	10452	274	236	149	148	174	115	8406
病毒總分離率	18.74%	31.02%	29.24%	30.87%	25.00%	9.77%	0.87%	30.48%

註1：本表單位為「件數」，依實驗室檢體收件日統計，數據可能會再變動

2008.08.26製

註2：NPEV為 Non-Polio Enterovirus。



病毒合約實驗室各類型腸病毒陽性率圖(陽性數/所有檢體)

2006年-2008年第34週

註1：依件數統計，近期數據可能會再變動

註2：2007年前，總檢體數=呼吸道+腸道；2007年起，總檢體數=腸道



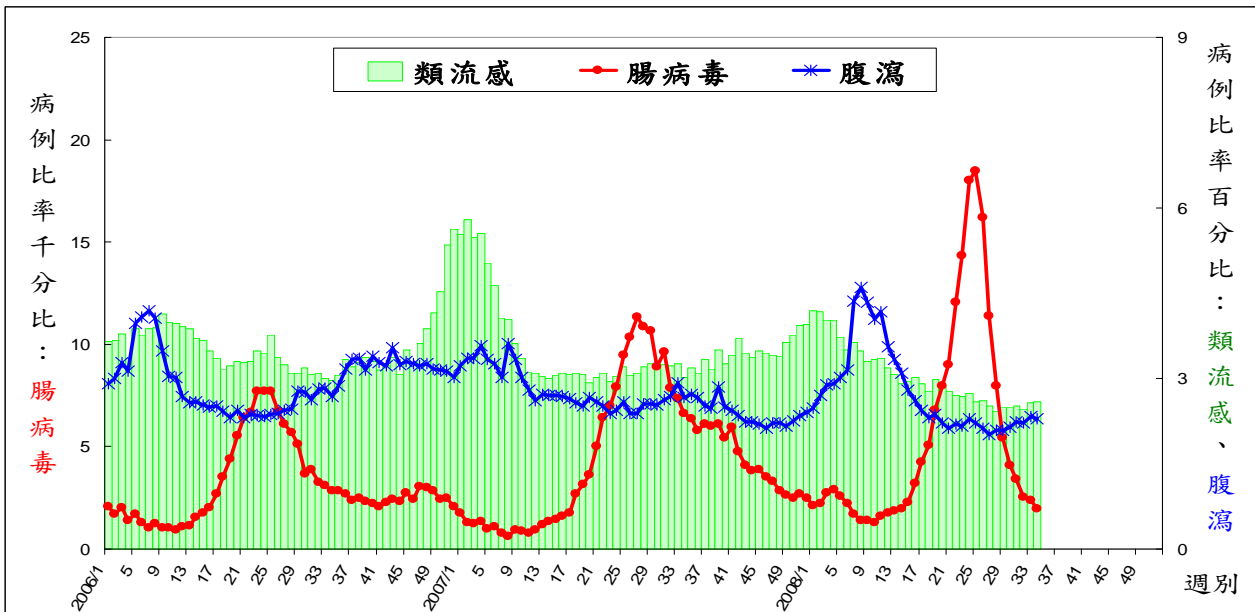
定點醫師監視通報資料

2008 年第 34 週 (2008/08/17~2008/08/23) 疫情摘要

註 1：2008 年第 34 週有 610 家定點醫師通報病例，以下內容均係定點醫師依據臨床診斷所提供資料分析之疫情摘要。以下統計值為病例比率（病例人次數/總門診人次數）。

註 2：2008 年定點醫師監視通報項目為：類流感、腹瀉、手足口病/疱疹性咽峽炎。

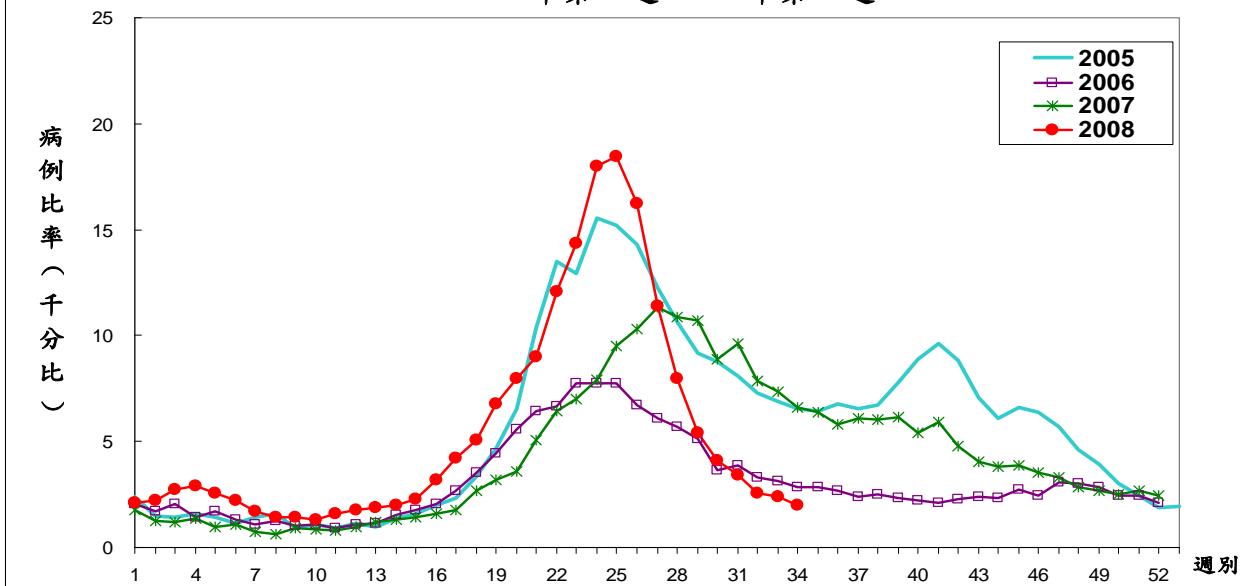
一、趨勢圖



定醫監視疾病病例比率趨勢圖(診所) 2006年~2008年34週

註：總門診數大於0之院所資料才列入病例比率統計，2005年第17週以後統計院所數佔90%以上之診所家數，之前平均約為30-50%

台灣地區歷年每週診所定點醫師通報腸病毒病例比率趨勢圖 2005年第01週~2008年第34週



註1：近期數據可能會再更動

註2：總門診數大於0之院所資料才列入病例比率統計，2005年第17週以後統計院所數佔90%以上之診所家數，之前平均約為30-50%

二、重點摘要

I. 類流感(通報定義:突然發病,有發燒(耳溫 $\geq 38^{\circ}\text{C}$)及呼吸道症狀,且有肌肉酸痛或頭痛或極度倦怠感。排除單純性流鼻水、扁桃腺炎與支氣管炎。)

診所定點醫師通報類流感病例比率較前 1 週高,且較前 3 週平均值增加 3.2%,較去年同期低,並低於該週期望值,近 4 週(2008 年第 31-34 週)類流感病例比率(%)為:2.51、2.45、2.56、2.59;與前 3 週平均值比較,北區及南區呈下降,其餘四區為上升趨勢。

※定點醫師特別反映事項:

高雄縣旗山地區陳醫師反映本週上呼吸道感染患者有增加情形。

II. 手足口病與疱疹性咽峽炎(通報定義:手足口病-口、手掌、腳掌及/或膝蓋、臀部出現小水泡;疱疹性咽峽炎-發燒、咽部出現小水泡或潰瘍。)

診所定點醫師通報腸病毒病例比率較前 1 週低,且較前 3 週平均值降低 29.0%,亦較去年同期低,並低於該週期望值。近 4 週(2008 年第 31-34 週)腸病毒病例比率(‰)為:3.42、2.54、2.38、1.97;與前 3 週平均值比較,東區呈上升,其餘五區為下降趨勢;手足口病及疱疹性咽峽炎亦同。

※定點醫師特別反映事項:

高雄縣鳳山地區黃醫師反映本週腸病毒病患有減少情形。

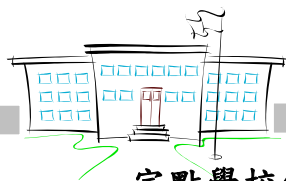
III. 腹瀉(通報定義:每日腹瀉三次以上,合併下列任何一項:嘔吐、發燒、黏液狀或血絲、水瀉。)

診所定點醫師通報腹瀉病例比率較前 1 週低,較前 3 週平均值增加 1.1%,較去年同期低;近 4 週(2008 年第 31-34 週)腹瀉病例比率(%)為:2.24、2.22、2.33、2.29;與前 3 週平均值比較,台北區、北區、中區呈上升,餘三區為下降趨勢。

※定點醫師特別反映事項:

高雄市三民區邱醫師反映本週輪狀病毒患者增加。

IV. 其他疾病反映事項:無



定點學校傳染病監視通報資料

※ 學校傳染病監視通報資料因暑假學校停課,資料暫停更新 ※

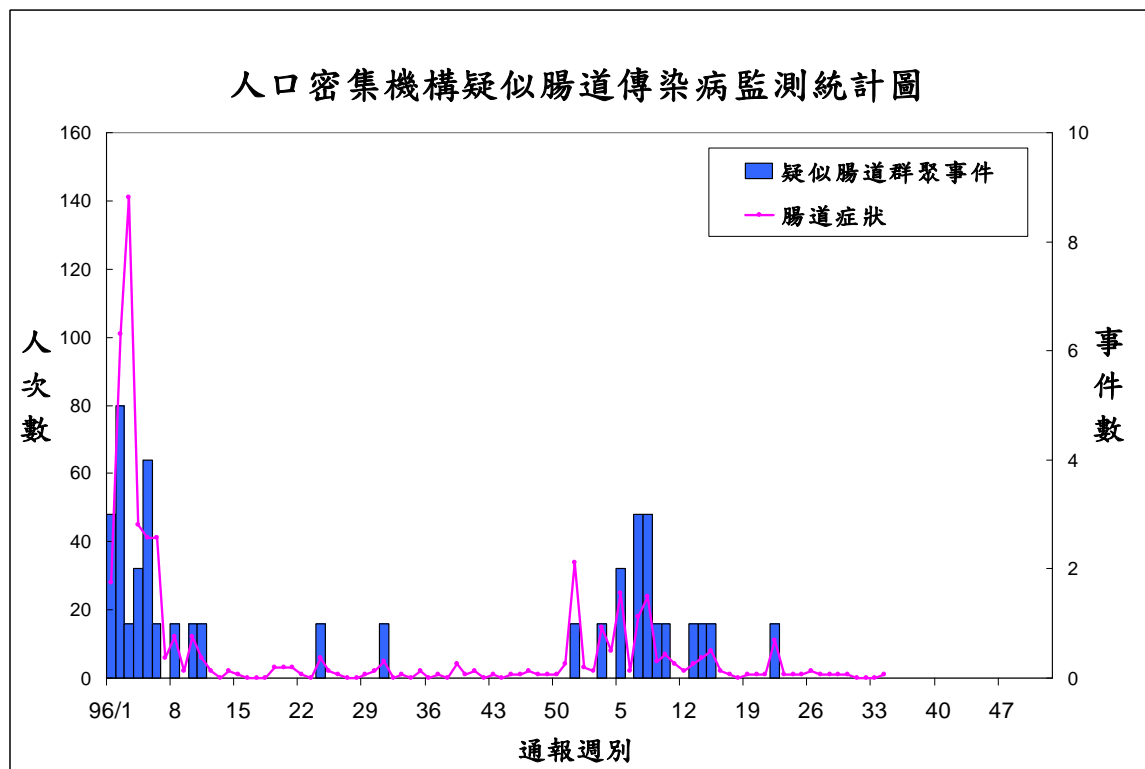
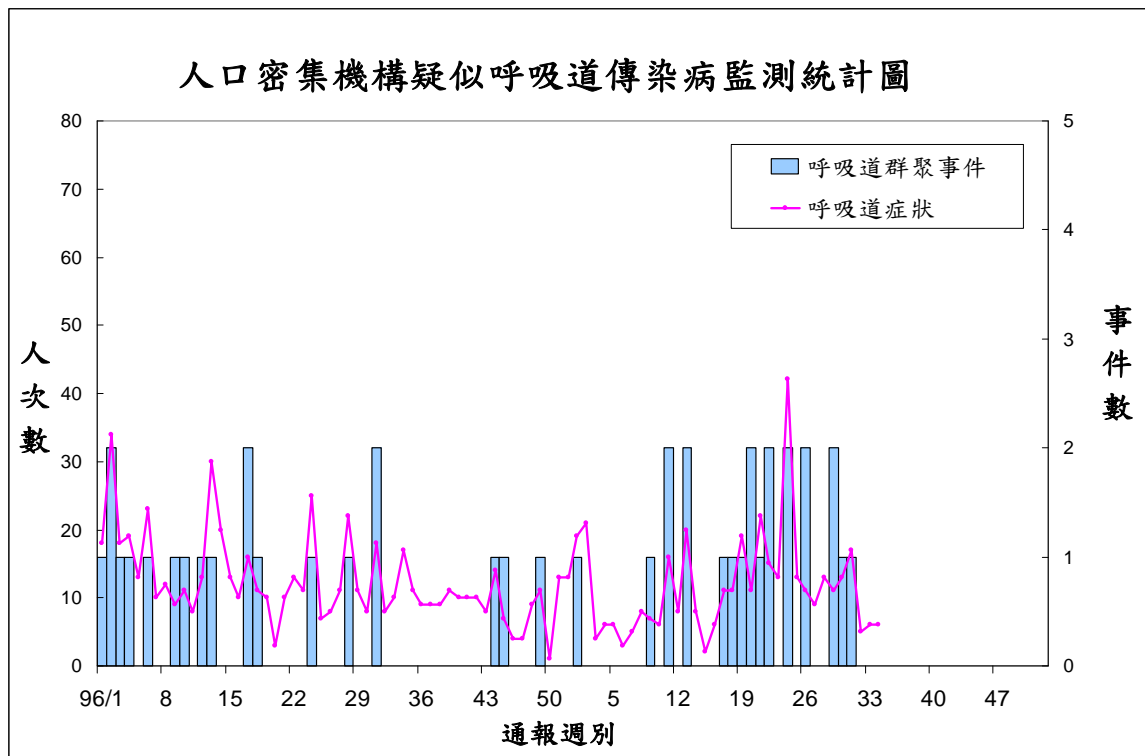
參加「學校傳染病監視通報系統」之各國民小學,97 學年度第 1 學期通報期間為 97 年 9 月 15 日(第 38 週)至 98 年 1 月 9 日(第 2 週)。



人口密集機構傳染病監視通報資料

2008 年第 34 週 (2008/08/17~2008/08/23) 疫情摘要

一、趨勢圖



二、重點摘要

1. 2008 年第 34 週人口密集機構已確認機構數 1905 家，出現呼吸道症狀 6 人次，腸道症狀 1 人次（較前週增加 1 人次），不明原因發燒 3 人次(較前週增加 2 人次)。
2. 本週確認率：100%。
3. 人口密集機構傳染病監視—依縣市別統計，分布於 8 個縣市：

縣市	機構數	總人次數	上呼吸道 感染	咳嗽持續 三週	腹瀉	不明原因 發燒
台北市	2	2	1	0	0	1
基隆市	1	1	0	0	0	1
台北縣	1	1	1	0	0	0
台中市	1	1	0	0	0	1
彰化縣	1	1	0	0	1	0
南投縣	1	1	1	0	0	0
高雄市	2	2	2	0	0	0
花蓮縣	1	1	0	1	0	0
總計	10	10	5	1	1	3

4. 人口密集機構傳染病監視—依機構別統計，分布於 7 類機構中：

機構別	機構數	總人次數	上呼吸道 感染	咳嗽持續 三週	腹瀉	不明原因 發燒
護理之家	3	3	2	0	0	1
康復之家	1	1	1	0	0	0
老人安養機構	1	1	1	0	0	0
身心障礙	2	2	0	0	0	2
榮家	1	1	0	0	1	0
矯正機關	1	1	0	1	0	0
育幼院	1	1	1	0	0	0
總計	10	10	5	1	1	3

5. 最近兩週群聚事件(2008/08/26 更新)。

通報週別	通報日期	縣市鄉鎮	機構類別	通報人數	發病日期	疑似群聚事件摘要
34						None
33						None



國際疫情

貝南、越南、印度－霍亂 (Cholera) (ProMED, 2008/8/25)

1. 貝南自 7 月發生之霍亂疫情，至 8/11 止已導致 90 人感染，另至少 1 人死亡。
2. 越南 7 月新增 390 餘例急性腹瀉病例，其中 73 例為霍亂陽性，自今年初迄今累計逾 4,500 例急性腹瀉病例，其中 722 例為霍亂陽性。
3. 印度 Yamuna 河近期發生水患，使沿岸居民霍亂疫情惡化，德里今年已通報 450 例霍亂。

貝南－禽類禽流感 (Avian influenza) (OIE, 2008/8/28)

世界動物衛生組織 (OIE) 公布，貝南 8/25 通報 7/29 發生 1 起 H5 高病原性禽流感疫情，Lokossa 市場檢出 2 隻帶病毒活雞，為該國今年首次通報，全球今年共計 24 國通報 485 起疫情。

菲律賓、印尼、千里達、巴西－登革熱 (Dengue Fever) (ProMED, 2008/8/26)

1. 菲律賓 Pangasinan 省 Calasiao 鎮發生登革熱疫情，今年 1-8 月疑似病例數達 134 例，採檢 5 件檢體檢出 2 件第 3 型登革熱病毒，Pangasinan 省今年累計 720 例登革熱疑似病例。Negros Oriental 省今年登革熱病例數較去年上升 16%，1 月至 8/10 累計 567 例，其中以 Dumaguete 市 (172 例) 最高。
2. 印尼北蘇門達臘 Tanjungbalai 市 1 月起發生登革熱，迄今病例數達 165 例，其中 8/1-8/18 新增 70 例。
3. 千里達目前至少 3 例登革熱確定病例住院治療，今年已有 2 名女童死亡，目前 Hindustan 及 Princes 鎮有登革熱流行。
4. 巴西里約熱內盧州今年至 8/20 止通報 230,860 例登革熱確定病例，其中 162 例死亡 (含 48 例登革出血熱)，以里約熱內盧市通報 120,358 例最多，死亡數 (93 例) 亦最多。

美國－麻疹 (Measles) (CDC, 2008/8/22)

美國 1-7 月通報 131 例麻疹，高於 2000-2007 年每年平均病例數 (63 例)，其中 106 例 (81%) 來自其間 7 件麻疹疫情。76% 患者小於 20 歲，91% 未曾接種疫苗 (63 例因宗教哲學理由未接種)。17 例 (13%) 為境外移入病例，分別來自義大利、瑞士各 3 例，比利時、印度、以色列各 2 例，中國、德國、巴基斯坦、菲律賓、俄羅斯各 1 例；99 例 (76%) 則與境外移入病例有關。病例分布於 15 州及 Columbia 特區，包括 Illinois 州 (32 例)、New York 州 (27 例)、Washington 州 (19 例)、Arizona 州 (14 例)、California 州 (14 例)、Wisconsin 州 (7 例)、Hawaii 州 (5 例)、Michigan 州 (4 例)、Arkansas 州 (2 例)，及 Columbia 特區、Georgia 州、Louisiana 州、Missouri 州、New Mexico 州、Pennsylvania 州、Virginia 州各 1 例。

新加坡－屈公病 (Chikungunya Fever) (新加坡衛生部, 2008/8/19)

新加坡衛生部 8/19 公布，今年共通報 128 例屈公病，其中 67 例為本土病例，61 例為境外移入病例 (馬來西亞 53 例、印尼 4 例、斯里蘭卡 2 例、印度 2 例)。Pasir Panjang 批發中心的屈公病聚集現共計 4 例；Kranji 路聚集迄今共計 33 例；Sungei Kadut 街聚集目前達 5 例。

WHO 公布之最新人類禽流感病例數統計，如下表：

禽流感

WHO：2008/6/19 之人類禽流感病例數統計：

國家	2003		2004		2005		2006		2007		2008		總計	
	確定	死亡	確定	死亡	確定	死亡	確定	死亡	確定	死亡	確定	死亡	確定	死亡
亞塞拜然	0	0	0	0	0	0	8	5	0	0	0	0	8	5
孟加拉	0	0	0	0	0	0	0	0	0	0	1	0	1	0
柬埔寨	0	0	0	0	4	4	2	2	1	1	0	0	7	7
中國	1	1	0	0	8	5	13	8	5	3	3	3	30	20
吉布地	0	0	0	0	0	0	1	0	0	0	0	0	1	0
埃及	0	0	0	0	0	0	18	10	25	9	7	3	50	22
印尼	0	0	0	0	20	13	55	45	42	37	18	15	135	110
伊拉克	0	0	0	0	0	0	3	2	0	0	0	0	3	2
寮國	0	0	0	0	0	0	0	0	2	2	0	0	2	2
緬甸	0	0	0	0	0	0	0	0	1	0	0	0	1	0
奈及利亞	0	0	0	0	0	0	0	0	1	1	0	0	1	1
巴基斯坦	0	0	0	0	0	0	0	0	3	1	0	0	3	1
泰國	0	0	17	12	5	2	3	3	0	0	0	0	25	17
土耳其	0	0	0	0	0	0	12	4	0	0	0	0	12	4
越南	3	3	29	20	61	19	0	0	8	5	5	5	106	52
總計	4	4	46	32	98	43	115	79	88	59	34	26	385	243

防疫速訊電子報 9734 期

1. 防治登革熱，大家一起來
2. 預防登革熱，清除孳生源，容器不積水
3. 登革熱病例研判採「一採判定」，將有助於提升防疫動員效能
4. 因應臺北市登革熱疫情，疾管局全力支援
5. 報載高市爆首例出血性登革熱，疾管局澄清。
6. 「遠離紅眼症」-勤洗手、保持個人衛生
7. 疾管局開發之抗鎖鏈蛇毒血清取得藥品許可證

【附錄】 本局病毒合約實驗室相關訊息：

疾病管制局病毒合約實驗室定期蒐集各地醫療院所相關檢體，進行腸病毒及流感病毒實驗室監視，以了解相關病毒流行的基因型別、地理分佈及季節性變化，定期回饋檢驗及監測結果供參考外，亦提供傳染病及時預警及防疫政策之參考。

為增加採檢點分佈以提升監測結果的代表性，誠摯邀請各位醫師踴躍參與成為本局合約實驗室的定點採檢醫師，配合本局各合約實驗室相關採檢送驗機制，可獲知季節病毒流行相關訊息，提供診斷參考。如有意願成為本局合約實驗室定點採檢院所者，歡迎與本局各區域合約實驗室或疾病管制局研究檢驗中心郭禮文、電話：02-26531366、傳真：02-27889890、e-mail：afef@cdc.gov.tw 聯繫，疾病管制局由衷感謝您的協助。

實驗室	姓名	職稱	E-mail	聯絡電話	責任區
三總	盧章智	主任	jil@ndmctsgg.edu.tw	02-87923311*17262 12570	院內檢體、台北縣及軍方醫院檢體
	賴佩吟	助理	jil_lab@ndmctsgg.edu.tw	02-87923311*17288 17284	
台大	高全良	副教授	clkao@ha.mc.ntu.edu.tw	02-23123456*6903	院內檢體、台北市、金門縣及連江縣
	陳建智	研究助理	yiyinmt@hotmail.com	02-23123456*6929	
北榮	詹宇鈞	科主任	yjchan@vghtpe.gov.tw	02-28757297	院內檢體、基隆市及宜蘭縣
	蔡正賢	技師	chtsai@vghtpe.gov.tw	02-28712121*2113	
林長	施信如	教授	srshih@mail.cgu.edu.tw	(03)2118800*5497	院內檢體、桃園縣、新竹縣及新竹市
	謝知穎	研究助理	cathup@mail.cgu.edu.tw	(03)3281200*8354	
中國	施木青	技術主任	mcsih@mail.cmu.edu.tw	04-22052121*1202-248	院內檢體、苗栗縣及台中市
	蘇美綺 賴靜憶	技術組長	t0160@www.cmuh.org.tw	04-22052121*1935 或 04-22052121-1202-308	
中榮	王約翰	部主任	shengw@vghtc.gov.tw	04-23592525轉5700	院內檢體、台中縣及南投縣(不含定醫)
	王立忠	醫檢師	lcwang@vghtc.gov.tw	04-23592525*4557	
彰基	林正修	主任	97688@cch.org.tw	04-7238595*5930	院內檢體、彰化縣及雲林縣
	林奇勇	組長	d6870@cch.org.tw	04-7238595*5939	
成大	王貞仁	主持人	jrwang@mail.ncku.edu.tw	06-2353535*5786 或2653	院內檢體、嘉義縣(市)、台南縣(市)
	柯芷文	研究助理	punpun30@mail.ncku.edu.tw	06-2353535*2653	
高榮	劉永慶	主任	ycliu@vghks.gov.tw	07-3422121*2029	院內檢體、高雄市
	陳僑珊	技師	ccschen@vghks.gov.tw	07-3422121*6028	
高長	邢福柳	部主任	eng6166@ms8.hinet.net	07-7317123*2161	院內檢體、高雄縣
	尤慧玲	組長	youhling@adm.cgmh.org.tw	07-7317123*2161 或2568	
高醫	林貴香	教授	kuhsli@ms3.hinet.net	07-3121101-7248	院內檢體、屏東縣及澎湖縣
	柯冠銘	助理	mirage-ke@yahoo.com.tw	07-3121101-7249	
慈濟	陳立光	教授	lk@tzuchi.com.tw	03-85618255*2090	院內檢體、花蓮縣及台東縣
	廖梅華	助理	clk@mail.tcu.edu.tw	03-85618255*2090	
中山	陳志豪	老師	chiho@csmu.edu.tw	04-24730022*11632	院內檢體、南投縣
	紀有財	醫檢師	cshb046@csh.org.tw	04-24730022*11636	

疾病管制局病毒合約實驗室相關資料詳見本局網站（網址為：<http://www.cdc.gov.tw/lp.asp?ctNode=1601&CtUnit=157&BaseDSD=7&mp=1>）

【97 年定點醫師合作滿意度調查問卷】

各位醫師您好：

感謝 您長久以來對本局定點醫師業務的支持，為瞭解您對今年本局定點醫師監視作業之滿意度，請撥冗完成此一問卷，您的意見將是我們成長與進步的動力，謝謝您的參與及配合。

行政院衛生署疾病管制局 敬上
97 年 6 月

請沿虛線剪下並寄回(或傳真)至各分局

1. 您所屬之醫療機構別為：診所 醫院
2. 縣市別：_____；院所名稱：_____
3. 請問目前您通報資料的方式？網路通報 傳真 由疾管局人員電話詢問，
4. 您通報資料的方式如為「網路通報」請協助回答下列： 是 否
 - (1) 您是否知道「定點醫師網際網路監視系統」有「意見信箱」功能？……………
 - (2) 您是否曾經使用過「定點醫師網際網路監視系統」之「意見信箱」……………
 - (3) 您是否知道「定點醫師網際網路監視系統」有「定點醫師討論區」功能？……
 - (4) 您是否曾經使用過「定點醫師網際網路監視系統」之「定點醫師討論區」……
 - (5) 您對「定點醫師網際網路監視系統」之「意見信箱」及「定點醫師討論區」有何建議：

5. 您通報資料的方式如為「傳真」或「由疾管局人員電話詢問」請協助回答下列：
 - (1) 您是否願意加入網路通報方式 願意 不願意
 - (2) 如不願意，請問原因為何？_____
6. 本局同仁與您的互動方式為何(排除通報資料的方式為「由疾管局人員電話詢問」)？
電話聯繫實際訪視其他_____
7. 本局同仁與您的互動頻率為何(排除通報資料的方式為「由疾管局人員電話詢問」)？
每年 1 次每年 2-5 次每年 5-10 次每年 10 次以上
8. 您對本局同仁與您的互動方式及頻率滿意嗎？……………
建議/原因：_____

非常滿意
滿意
不滿意
非常不滿意

【97 年定點醫師合作滿意度調查問卷】

非常滿意
滿意
不滿意
非常不滿意

9. 您參與本局定點醫師通報作業滿意嗎?
- 建議/原因: _____
10. 您對本局去(96)年贈送之書籍家庭醫師臨床手冊第二版滿意嗎?.....
- 建議/原因: _____
11. 請問您對本局每週寄發之「定點監視週報」, 刊載內容滿意嗎?
- 建議/原因: _____
12. 請問您通常在每週何時收到本局寄發之前一週「定點監視週報」?.....
- 星期三星期四星期五星期五以後
13. 請問您是否曾經參與本局辦理之「定點醫師教育訓練」?.....是 否
14. 請問您認為「定點醫師教育訓練」每隔多久舉辦一次較為恰當?
- 每1年一次每2年一次每三年一次
15. 您對本局「定點醫師監視通報」其他建議:
- _____
- _____

謝謝您的協助與配合! ☺

填問卷說明:

- 一、如您為網路通報, 請於接到此問卷後, 可直接上「定點醫師網際網路監視系統」登錄系統後填寫此問卷
- 二、如您為「傳真」或「由疾管局人員電話詢問」, 請於接到此問卷後完成問卷填寫, 並傳真或郵寄回覆至各分局

分局	聯絡人	傳真號碼	聯絡電話	地址
第一分局	劉美玲	0800-000-819	(02)26531429	11561 台北市南港區昆陽街 161 號
第二分局	于德榮	0800-201-555	(04)24739940#230	40855 台中市南屯區文心南三路 20 號
第三分局	廖碧嬋	0800-422-119	(04)24739940#214	40855 台中市南屯區文心南三路 20 號
第四分局	楊瑞珠	0800-367-666	(06)2696211#107	70256 台南市南區大同路二段 752 號
第五分局	周郁芳	0800-751-286	(07)5570025#611	81358 高雄市左營區自由二路 180 號 5 樓
第六分局	魏婉如	0800-381-021	(03)8223106#214	97058 花蓮市新興路 202 號

定點監視週報

原刊名：定醫監視週報（2005年7月15日更名）週刊

編者：行政院衛生署疾病管制局

總編輯：郭旭崧

主審：周志浩

主編群：顏哲傑、曾淑慧、張筱玲

編輯群1：陳奕禎、許玉芬、黃湘芸

編輯群2：劉美玲、于德榮、廖碧嬋、楊瑞珠、周郁芳、魏婉如

出版機關：行政院衛生署疾病管制局

地址：台北市林森南路6號

電話：(02) 2395-9825

網址：<http://www.cdc.gov.tw>

印刷：承印實業(股)公司

出版日期：2008年08月29日

創刊日期：2005年07月15日

定醫免付費專線：0800-880-995

定醫免付費傳真：0800-881-995

歡迎定點醫師來電提供建議

電子出版品說明：本刊同時登載於行政院衛生署疾病管制局網站

定價：每期新台幣85元

長期訂戶一年五十二期 新台幣1300元 請洽三民書局（郵資另計）

經銷處

台北

五南文化師大店 地址：106 台北市師大路 129 號 B1F 電話：(02)23684985

國家書坊 地址：台北市八德路三段 10 號 電話：(02)25781515 轉 643

三民書局 地址：台北市重慶南路一段 61 號 電話：(02)23617511

台中

五南文化台中總店 地址：400 台中市中山路 2 號 電話：(04)2260330

沙鹿店 地址：433 台中縣沙鹿鎮中正街 77 號 電話：(04)26631635

逢甲店 地址：407 台中市逢甲路 218 號 電話：(04)27055800

嶺東書坊 地址：408 台中市南屯區嶺東路 1 號 電話：(04)23853672

彰化

新進圖書廣場 地址：彰化市光復路 177 號 電話：(04)7252792

高雄

五南文化高雄一店 地址：800 高雄市中山一路 290 號 電話：(07)2351960

復興店 地址：800 高雄市復興一路 42 號 電話：(07)2265968

青年書局 地址：高雄市青年一路 141 號 電話：(07)3324910

屏東

五南文化屏東店 地址：900 屏東市民族路 104 號 2F 電話：(07)2265968

網路書店：國家書坊網路書店網址：<http://www.govbooks.com.tw/>

GPN：2009404139

ISSN 1817-647X



防疫視同作戰·團結專精實幹
網址：<http://www.cdc.gov.tw>
民眾疫情通報及諮詢服務專線
1922

ISSN 1817-647X



9 771817 647009

GPN : 2009404139

定價：新台幣 85 元