

ISSN 1817-647X

# 定點監視週報

週刊  
第 4 卷第 35 期

行政院衛生署疾病管制局

2008 年 09 月 05 日

**本期內容** 2008年第35週(08/24-08/30)

# 定點監視週報

**Sentinel Surveillance Weekly Report**

訊息交流：委託中研院研發抗人類流感及禽流感的雙效 DNA 疫苗有成。開學第一課：勤洗手，清除孳生源，校園衛生又安全。避免感染及傳染家人，前往麻疹流行地區，應採取預防措施。	1
實驗室檢驗：病毒性合約實驗室檢驗結果	3
定點醫師監視資料	5
定點學校傳染病監視資料	6
人口密集機構監視資料	7
國際疫情	9
防疫速訊 9735 期	10
「97 年定點醫師合作滿意度調查」問卷	12

為響應環保並加速資訊傳遞，若您願意由紙本郵寄改為 **E-mail** 方式收取本刊物，請電話或傳真告知本局第五組陳奕禎小姐。電話：0800-880995；傳真：0800-881995

有意願參與本局病毒合約實驗室之定點採檢醫師者，請參閱 **p.11** 訊息。

「97 年定點醫師合作滿意度調查」自 7/1 起展開，敬請各醫師踴躍參與。

疾病管制局自 97 年 7 月 1 日起展開「97 年定點醫師合作滿意度調查」，敬請各醫師踴躍參與，問卷填寫可採紙本或網路二種方式：

- (1) 網路：請由疾病管制局「定點醫師網際網路監視系統」(<https://dt.cdc.gov.tw/>) 登錄填寫。
- (2) 紙本：相關問卷內容請參考本期 p.12~p13。並於填寫完畢後，傳真至疾病管制局各分局。傳真電話詳見本期 p.13。

## 訊 息 交 流

### 1. 委託中研院研發抗人類流感及禽流感的雙效 DNA 疫苗有成

由中研院翁啟惠院長所領導基因體研究中心之研發團隊新開發的「抗人類流感及禽流感的雙效 DNA 疫苗」，目前已有重大進展，其研發成果將發表於 9 月 2 日 105 卷第 35 期之美國著名的權威科學刊物《美國科學院期刊》(PNAS)上，並獲選為封面故事。此成果再度證實國內具備開發疫苗之潛力與實力。「抗人類流感及禽流感的雙效 DNA 疫苗」之計畫，由疾管局委託辦理，為衛生署人用疫苗研發計畫中的流感疫苗研發分支計畫其中之一項。疾管局今日特向中研院致敬意。

上述雙效 DNA 疫苗開發計畫所使用的策略是結合中研院研發團隊已發展的兩種技術：1.由何大一院士針對愛滋病所研發的技術，利用 DNA 載體或牛痘病毒(vaccinia)載體表現標的抗原；2.由翁啟惠院士所領導之基因體研究中心團隊所發展的新型醣脂，作為建構疫苗的佐劑，該醣脂並可同時加強免疫反應。研究團隊利用疫苗載體表現 H5 或 M2 的高保留序列重組為融合基因，這些 DNA 疫苗在小型動物試驗能誘導其產生抗 H5 或 M2 以及其他變種流感病毒的抗體。攻毒試驗結果顯示 DNA 混合醣脂佐劑能有效抵抗四種不同的 H5N1 病毒，且達到至少 80%的保護效價。

流感疫苗研發計畫執行將屆三年，所建立之基礎架構及研發團隊，包括流感季資訊之掌握與預測團隊、流感疫苗接種效益及社區抗體盛行率調查團隊、疫苗株製備與緊急疫苗生產相關團隊、法規諮詢及輔導機制與動物試驗平台相關團隊等，業已於 2007 年底流行季進行演練並確認整體成效。今年度已針對去年演練發現的缺失與建議做更進一步的修正與改進，

並就計畫未臻完善部份再行補強，目的在於強化整體防疫戰力，以早日達到我國流感疫苗自給自足之目標。

## 2. 開學第一課：勤洗手，清除孳生源，校園衛生又安全

暑假即將結束，開學後，腸病毒感染機會可能因學童間互動頻繁隨之提高，同時，學童將腸病毒從學校帶回家，傳染給家中其他嬰幼童的機會也相對增加。而校園亦有可能因放暑假，沒有定期進行環境清理而造成蚊蟲孳生，值此開學之際，疾病管制局特別呼籲，不論家長、學童及各級學校，除了注意個人及環境衛生，時時勤洗手之外、避免蚊蟲叮咬及落實校園孳生源清除工作，以杜絕腸病毒及登革熱在校園發生。

今年腸病毒的疫情較前兩年嚴峻，主要流行之病毒株又是最容易引起中樞神經併發症的腸病毒 71 型，重症的案例從年初開始出現，至 6 月達到高峰，統計至 8 月 29 日共計有 348 例重症病例，雖然目前疫情已較平緩，但 4 到 9 月仍是腸病毒之流行期，該局呼籲民眾仍不可掉以輕心，腸病毒的傳染力極強，可藉由簡單的衛生保健習慣，如勤洗手，有效降低感染的機會；學童如果生病，應盡速就醫，請假在家休息，如經醫師診斷感染腸病毒時，家長要注意觀察病童（尤其 3 歲以下嬰幼童更應注意）是否出現腸病毒感染併發重症的前兆病徵，如有嗜睡、肌躍型抽搐、持續嘔吐、持續發燒等症狀時，請儘速妥善處置，必要時轉診，掌握治療黃金時間。

此外，依據該局資料顯示，今（97）年入夏以來至 8 月 29 日為止，已有 117 例登革熱本土確定病例，分布於 8 縣市，分別為高雄市、高雄縣、臺南市、臺南縣、彰化縣、桃園縣、臺北市及基隆市。該局提醒民眾，預防登革熱的不二法門是避免病媒蚊孳生及蚊蟲叮咬，唯有作好清除戶外的積水容器、每週定期澈底清洗換水室內盛水容器，適時做好防蚊措施，才能減少遭受病媒蚊叮咬而感染登革熱或其他病媒傳染病的機會。民眾應注意，若出現發燒、頭痛、噁心、全身倦怠、後眼窩痛、肌痛或關節痠痛等症狀，應迅速就醫診療。

## 3. 避免感染及傳染家人，前往麻疹流行地區，應採取預防措施。

衛生署疾病管制局近日確認 1 名 25 歲男性工程師前往泰國感染麻疹，回國後發病並傳染給家中未滿 10 個月的幼兒，因國人至中國大陸、東南亞經商及旅遊活動頻繁，該局提醒欲前往上述流行地區的民眾，應注意防範，避免感染以及傳染給家中尚未具有免疫力的幼兒。

麻疹是我國第二類法定傳染病，接種疫苗是預防麻疹最有效的方法。現行預防接種的時程為出生後 12-15 個月以及國小一年級各接種一劑麻疹、腮腺炎、德國麻疹混合疫苗（MMR）。該局特別呼籲，對於家中已達接種年齡但尚未完成接種者，應儘速攜往衛生所或合約院所接種，同時避免攜帶尚未完成疫苗接種的孩童前往流行地區探親或旅遊，若長期居留則應讓孩童在當地或安排回國依接種時程完成疫苗接種。

雖然國內麻疹相關疫苗接種之完成率歷年均高達 95% 以上，大部分民眾均已接種疫苗或曾自然感染，但仍有少數民眾有漏打或未建立免疫力的情形。因為麻疹仍在大陸、東南亞等國家流行，而近期亦時有國家發生麻疹流行疫情，故該局提醒民眾，如未曾感染麻疹且未曾接種過含麻疹疫苗者，在前往麻疹流行的高風險地區之前，可以自費接種一劑 MMR 疫苗，或是先行檢驗確定本身具有抗體後再行前往；回國後，若有疑似感染症狀，亦應儘速就醫，同時避免接觸尚未接種疫苗的幼兒，以免傳染甚而危害家人健康。

針對以上疫情資訊，若有相關衛教及防治問題，可至疾病管制局網頁 <http://www.cdc.gov.tw> 查詢，或可撥打疫情通報及諮詢專線（1922）。



## 實驗室檢驗

檢體來源：(1) 合約實驗室所在醫學中心之醫院門診、急診及住院病人 (2) 定點採檢點之門診病人。

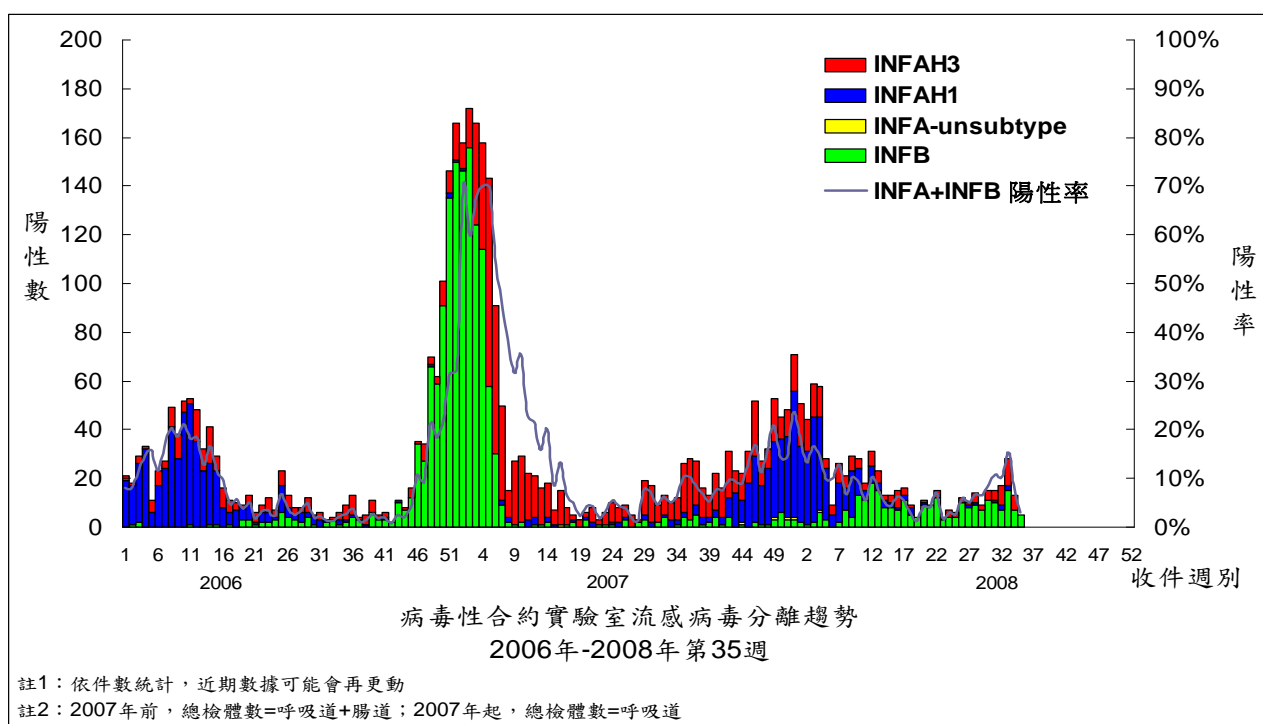
- 一、 呼吸道病毒合約實驗室檢驗結果：實驗室監測 2008 年第 30-35 週之採檢定醫檢體，病毒分離以檢出 B 型最多，其次為 INFAH3；其他呼吸道病毒則以 Adenovirus 及 HSV (Herpes simplex virus) 為主。

呼吸道病毒定點採檢點實驗室監測結果統計

(2007~2008年)期間	2007 1/1~12/31	2008 7/20~7/26 (30週)	2008 7/27~8/2 (31週)	2008 8/3~8/9 (32週)	2008 8/10~8/16 (33週)	2008 8/17~8/23 (34週)	2008 8/24~8/30 (35週)	2008 1/1~8/30
病毒型別								
INFAH1	316	0	1	2	2	0	0	251
INFAH3	820	4	4	8	11	6	0	166
INFA Other	5	0	0	0	0	0	0	1
INFB	708	11	10	7	15	7	5	256
PARAINF1	87	2	1	2	1	0	0	91
PARAINF2	101	0	0	0	1	0	0	10
PARAINF3	154	1	0	1	0	0	0	107
PARAINF4	2	0	0	0	0	0	0	0
ADENO	1204	11	19	12	4	5	0	742
CMV	168	2	1	1	0	0	0	78
HSV1	470	4	3	2	4	1	2	191
HSV2	5	0	0	0	0	0	0	3
RSV	76	0	1	0	1	1	0	36
VZV	0	0	0	0	0	0	0	0
流感病毒總分離數	4116	35	40	35	39	20	7	1932
總檢體數(呼吸道)	10504	171	139	166	184	149	165	8475
病毒總分離率	39.19%	20.47%	28.78%	21.08%	21.20%	13.42%	4.24%	22.80%

註1：本表單位為「件數」，依實驗室檢體收件日統計，數據可能會再變動

2008.09.02製



二、腸病毒合約實驗室檢驗結果：實驗室監測 2008 年第 30-35 週之採檢定醫檢體，病毒分離流行株前 3 名排名順序為：CA2、EV71、CB4。

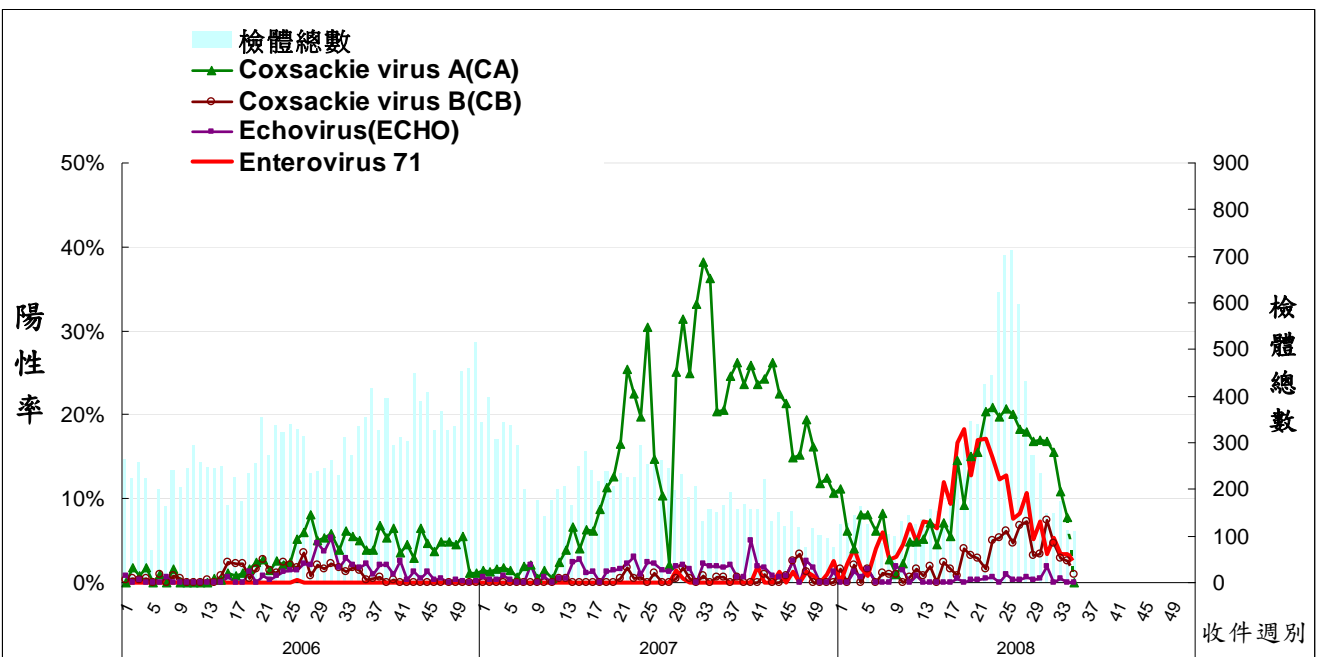
腸病毒定點採檢點實驗室監測結果統計

(2007~2008年)期間	2007 1/1~12/31	2008						2008 1/1~8/30
		7/20~7/26 (30週)	7/27~8/2 (31週)	8/3~8/9 (32週)	8/10~8/16 (33週)	8/17~8/23 (34週)	8/24~8/30 (35週)	
病毒型別								
CA2	14	33	23	17	17	9	0	948
CA4	93	2	0	2	1	0	0	65
CA5	26	0	0	1	0	0	0	36
CA6	393	0	0	0	0	0	0	3
CA9	3	1	2	0	0	0	0	11
CA10	355	1	0	2	0	0	0	52
CA16	492	3	0	1	1	0	0	109
CA24	33	0	0	0	0	0	0	0
CB1	4	2	2	4	2	1	0	39
CB2	10	0	0	0	0	0	0	4
CB3	1	0	0	0	0	0	0	1
CB4	20	6	9	3	3	2	1	269
CB5	9	0	0	1	0	1	0	27
ECHO4	11	0	3	0	0	0	0	10
ECHO6	67	0	0	0	0	0	0	5
ECHO9	7	0	0	0	0	0	0	1
ECHO11	2	0	0	0	0	0	0	0
ECHO30	43	1	0	0	1	0	0	22
ECHO untype	0	0	0	0	0	0	0	0
EV71	16	17	5	8	6	4	2	816
POLIO1	8	0	0	0	1	0	0	3
POLIO2	6	0	0	0	0	0	0	5
POLIO3	4	0	0	0	0	0	0	1
NPEV	342	4	4	4	1	3	2	186
腸病毒總分離數	1959	70	48	43	33	20	5	2613
總檢體數(腸道)	10452	236	149	148	176	115	112	8520
病毒總分離率	18.74%	29.66%	32.21%	29.05%	18.75%	17.39%	4.46%	30.67%

註1：本表單位為「件數」，依實驗室檢體收件日統計，數據可能會再變動

2008.09.02製

註2：NPEV為 Non-Polio Enterovirus。



病毒合約實驗室各類型腸病毒陽性率圖(陽性數/所有檢體)

2006年-2008年第35週

註1：依件數統計，近期數據可能會再更動

註2：2007年前，總檢體數=呼吸道+腸道；2007年起，總檢體數=腸道



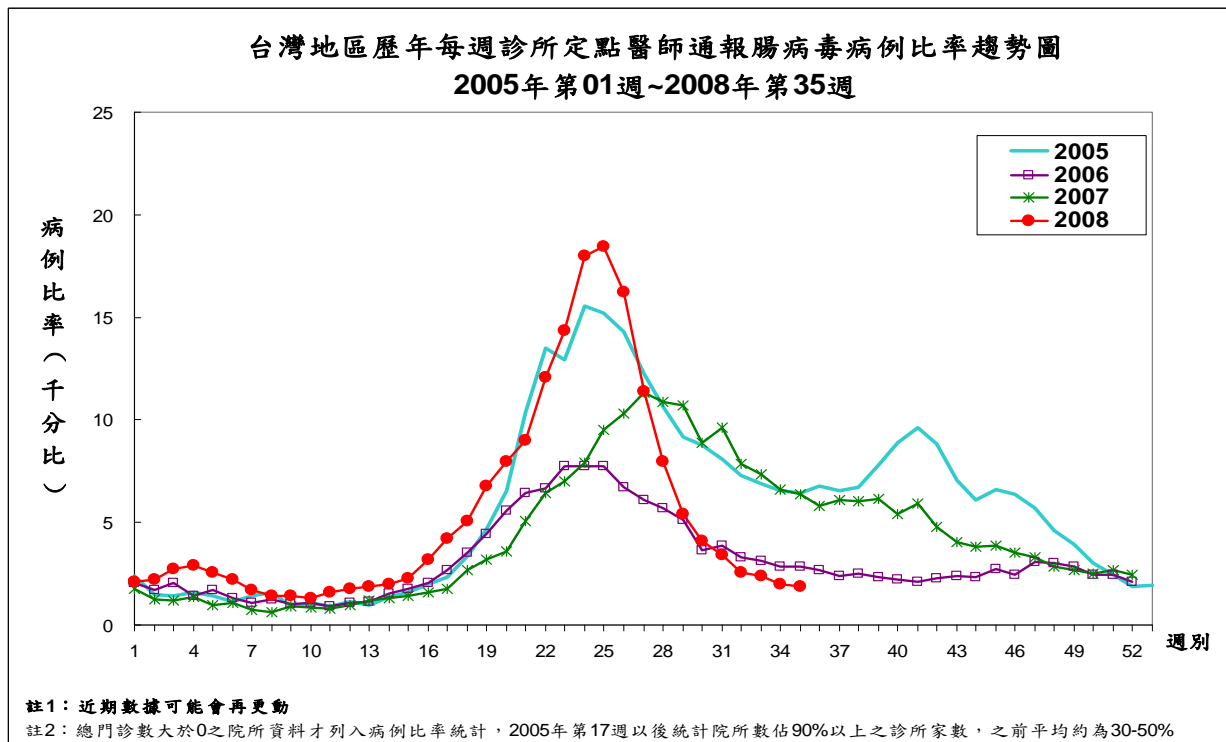
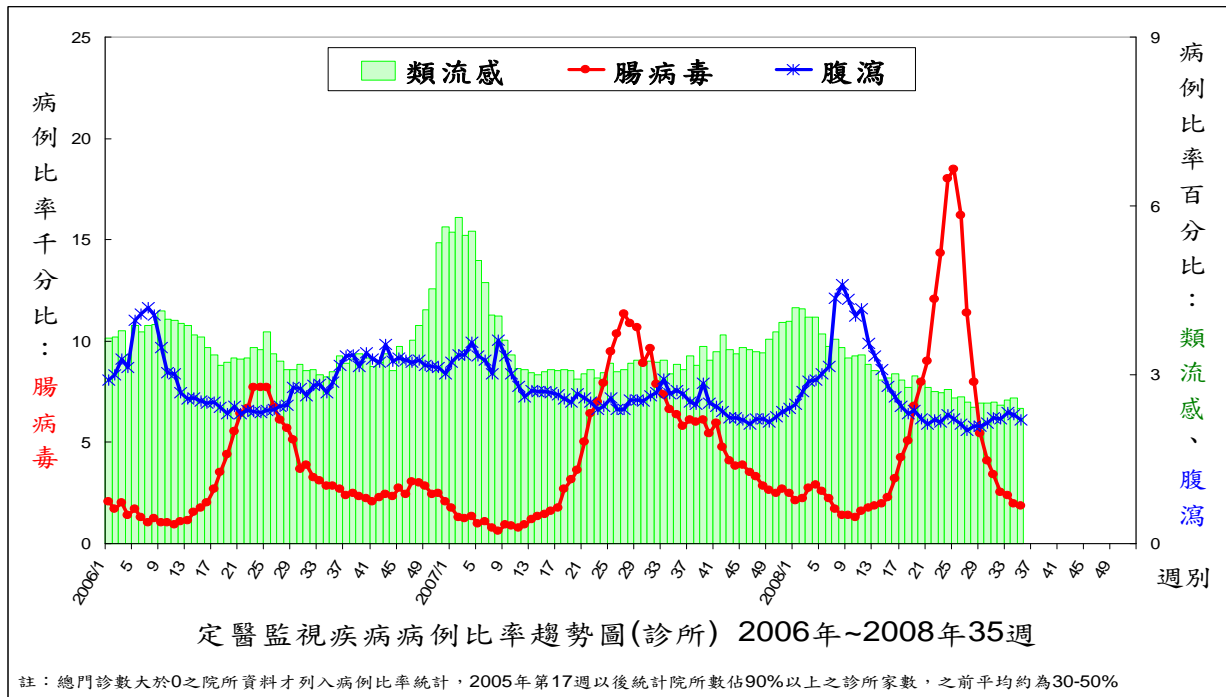
# 定點醫師監視通報資料

## 2008 年第 35 週 (2008/08/24~2008/08/30) 疫情摘要

註 1：2008 年第 35 週有 610 家定點醫師通報病例，以下內容均係定點醫師依據臨床診斷所提供資料分析之疫情摘要。以下統計值為病例比率（病例人次數/總門診人次數）。

註 2：2008 年定點醫師監視通報項目為：類流感、腹瀉、手足口病/疱疹性咽峽炎。

### 一、趨勢圖



## 二、重點摘要

### I. 類流感(通報定義:突然發病,有發燒(耳溫 $\geq 38^{\circ}\text{C}$ )及呼吸道症狀,且有肌肉酸痛或頭痛或極度倦怠感。排除單純性流鼻水、扁桃腺炎與支氣管炎。)

診所定點醫師通報類流感病例比率較前 1 週低,且較前 3 週平均值下降 5.1%,較去年同期低,並低於該週期望值,近 4 週(2008 年第 32-35 週)類流感病例比率(%)為:2.45、2.56、2.59、2.41;與前 3 週平均值比較,台北區呈上升,其餘五區為下降趨勢。

#### ※定點醫師特別反映事項:

高雄縣旗山地區陳醫師反映本週上呼吸道感染患者有減少現象。

### II. 手足口病與疱疹性咽峽炎(通報定義:手足口病-口、手掌、腳掌及/或膝蓋、臀部出現小水泡;疱疹性咽峽炎-發燒、咽部出現小水泡或潰瘍。)

診所定點醫師通報腸病毒病例比率較前 1 週低,且較前 3 週平均值降低 18.3%,亦較去年同期低,並低於該週期望值。近 4 週(2008 年第 32-35 週)腸病毒病例比率(‰)為:2.54、2.39、1.97、1.88;與前 3 週平均值比較,南區呈上升,其餘五區為下降趨勢;手足口病及疱疹性咽峽炎為下降趨勢。

#### ※定點醫師特別反映事項:

台南縣佳里鎮賴醫師反映 1 例大人經由家中小孩感染手足口病,且最近此病常出現高燒症狀。

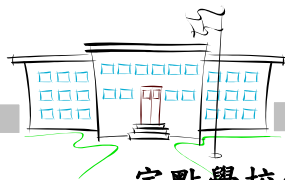
### III. 腹瀉(通報定義:每日腹瀉三次以上,合併下列任何一項:嘔吐、發燒、黏液狀或血絲、水瀉。)

診所定點醫師通報腹瀉病例比率較前 1 週低,且較前 3 週平均值下降 3.5%,較去年同期低;近 4 週(2008 年第 32-35 週)腹瀉病例比率(%)為:2.22、2.33、2.28、2.20;與前 3 週平均值比較,台北區及東區呈上升,餘四區為下降趨勢。

#### ※定點醫師特別反映事項:

高雄縣岡山地區洪醫師反映本週腹瀉患者有減少情形。

### IV. 其他疾病反映事項:無



## 定點學校傳染病監視通報資料

※ 學校傳染病監視通報資料因暑假學校停課,資料暫停更新 ※

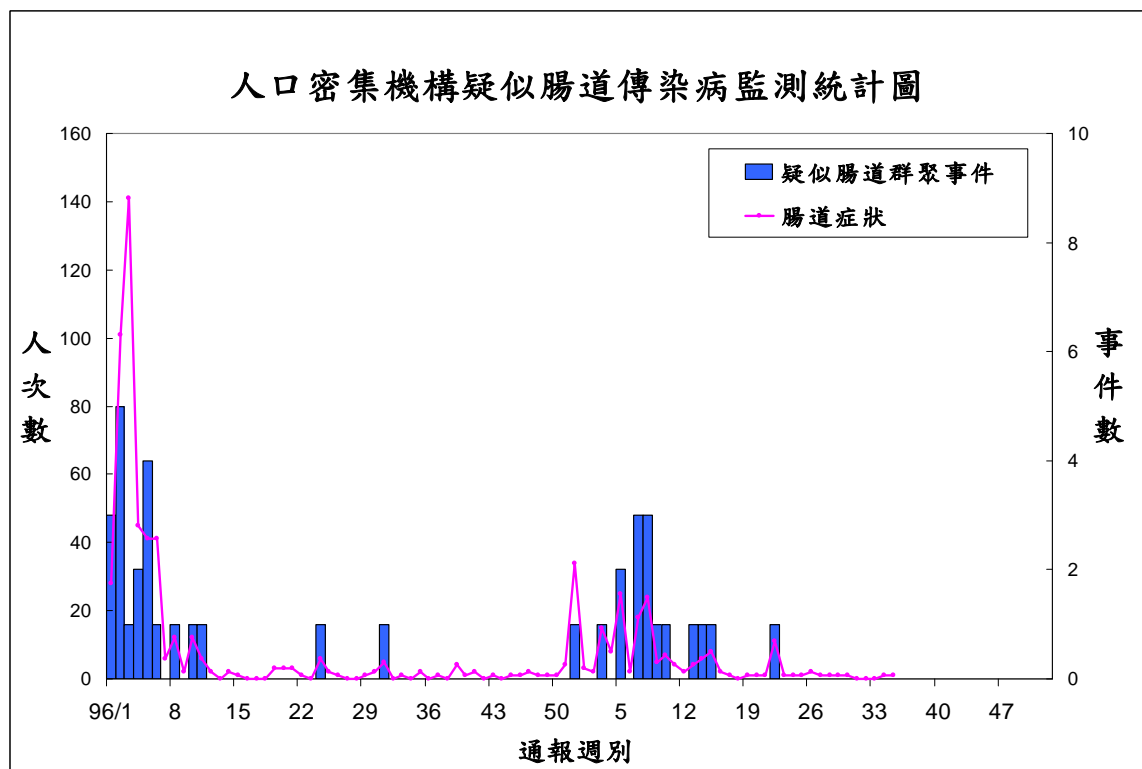
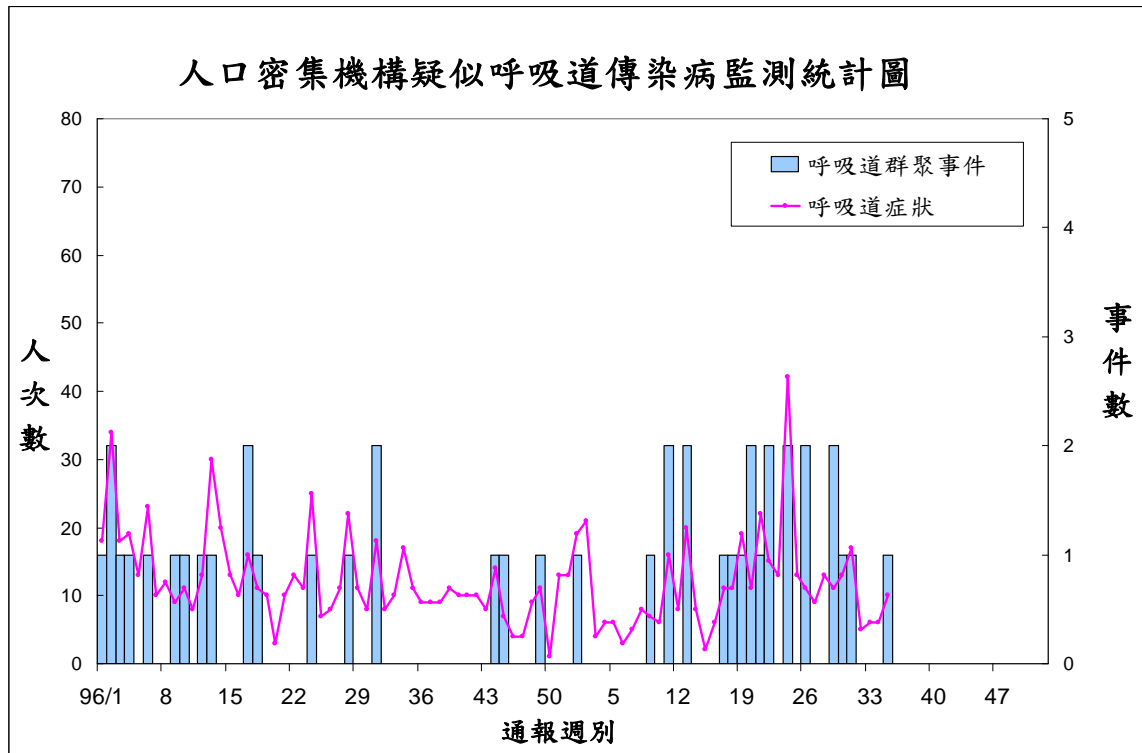
參加「學校傳染病監視通報系統」之各國民小學,97 學年度第 1 學期通報期間為 97 年 9 月 15 日(第 38 週)至 98 年 1 月 9 日(第 2 週)。



## 人口密集機構傳染病監視通報資料

2008 年第 35 週 (2008/08/24~2008/08/30) 疫情摘要

### 一、趨勢圖





## 二、重點摘要

1. 2008 年第 35 週人口密集機構已確認機構數 1906 家，出現呼吸道症狀 10 人次（較前週增加 4 人次），腸道症狀 1 人次，不明原因發燒 30 人次（較前週增加 27 人次）。
2. 本週確認率：100%。
3. 人口密集機構傳染病監視—依縣市別統計，分布於 7 個縣市：

縣市	機構數	總人次數	上呼吸道 感染	腹瀉	不明原因 發燒	其他
台北市	1	1	1	0	0	0
台北縣	1	1	0	0	1	0
台中市	1	1	0	0	1	0
台中縣	1	2	0	0	1	1
彰化縣	1	5	5	0	0	0
雲林縣	1	31	4	0	27	0
花蓮縣	1	1	0	1	0	0
<b>總計</b>	<b>7</b>	<b>42</b>	<b>10</b>	<b>1</b>	<b>30</b>	<b>1</b>

4. 人口密集機構傳染病監視—依機構別統計，分布於 4 類機構中：

機構別	機構數	總人次數	上呼吸道 感染	腹瀉	不明原因 發燒	其他
康復之家	1	1	0	1	0	0
老人安養機構	2	3	1	0	1	1
身心障礙	3	7	5	0	2	0
矯正機關	1	31	4	0	27	0
<b>總計</b>	<b>7</b>	<b>42</b>	<b>10</b>	<b>1</b>	<b>30</b>	<b>1</b>

5. 最近兩週群聚事件(2008/09/02 更新)。

通報週別	通報日期	縣市鄉鎮	機構類別	通報人數	發病日期	疑似群聚事件摘要
35	970829-970830	雲林縣 (虎尾鎮)	矯正機關	31	970827-970829	970829起陸續通報不明原因發燒，自8/27起有收容人出現不明原因發燒症狀，個案均已就醫，截至目前共通報31例，檢驗結果12例流感AH3陽性、13例陰性。
	970829-970830	彰化縣 (二林鎮)	身心障礙	5	970828-970829	970829通報3例上呼吸道感染，自8/28起陸續有住民出現上呼吸道感染症狀，截至目前共通報5例，採檢4例，檢體檢驗中。
34	None					



## 國際疫情

**香港、泰國、馬來西亞、越南、菲律賓、帛琉—登革熱 (Dengue Fever)** (香港政府新聞網, 2008/9/3; 泰國公共衛生部, 2008/9/1; 駐馬來西亞代表處經濟組, 2008/8/29; ProMED, 2008/9/1)

1. 香港衛生防護中心 9/3 證實 1 例登革熱境外移入病例, 患者為 25 歲男性, 8/23-8/25 曾至菲律賓, 8/31 發病, 9/1 住院, 情況穩定。香港今年累計 28 例登革熱境外移入病例, 去年通報 58 例。
2. 泰國公共衛生部 9/1 公布, 今年至 8/23 止累計通報 52,622 例登革熱, 其中 68 例死亡, 以曼谷的累計病例數 (4,845 例) 及死亡數 (7 例) 最多, 發生率以 Rayong 省 (303.19 例/10 萬人口) 最高。
3. 馬來西亞近來雨量大增, 致登革熱疫情持續加劇, 第 34 週 (8/17-8/23) 通報 1,003 例登革熱, 4 例死亡, 其中 Perak 州、Selangor 州、N.Sembilan 州、Melaka 州、Johor 州、Terengganu 州、Kelantan 州、WP Labuan 州及 WP Putrajaya 州病例有上升趨勢, 占一週總數 74% (743 例)。馬來西亞截至 8/23 止共通報 29,942 例登革熱疑似病例, 71 例死亡。
4. 越南今年通報近 36,900 例登革熱, 33 例死亡, 病例數較去年同期下降 24%, 以南部省市感染最嚴重, 約佔總病例數之 80-85%, 其中胡志明市 (6,100 餘例) 病例數最高, 其次依序為 Ca Mau 省、Soc Trang 省及 Tien Giang 省。另, 北部河內市今年通報 222 例登革熱, 較去年同期減少 21%。
5. 菲律賓 Pangasinan 省 Calasiao 市爆發登革熱疫情, 共通報 118 例確定病例, 1 例死亡。當地去年至 8/15 止僅通報 6 例登革熱。
6. 帛琉登革熱已達流行警戒, 8 月通報 31 例確定病例。

**巴西—流行性腦脊髓膜炎 (ProMED, 2008/9/3)**

巴西 Sao Paulo 州今年截至 8/26 共通報 264 例腦膜炎, 24 例為流行性腦脊髓膜炎, 為去年 2 倍 (2007 年 1-12 月通報 362 例腦膜炎, 其中 12 例為流行性腦脊髓膜炎), 其中 7 例來自 Sao Jose do Rio Preto 地區, Novo Horizonte 地區 8 月證實 1 例 C 群流行性腦脊髓膜炎確定病例, Urupes 地區 8 月有 1 例死亡。

**香港—腸病毒 (Enterovirus)** (香港衛生防護中心, 2008/8/31; 香港政府新聞網, 2008/9/3)

1. 香港衛生防護中心 8/31 公布, 1 名居住於中國廣東省海豐的 11 個月大男嬰, 8/29 疑似肺炎住院, 8/30 死亡, 檢體證實對腸病毒 71 型呈陽性。其 3 歲姊姊亦因發燒和四肢紅疹 8/31 至香港住院, 初步化驗顯示對 71 型腸病毒呈陽性反應。
2. 香港衛生防護中心 9/31 證實 1 例腸病毒 71 型感染病例, 患者為 24 歲女性, 8/23 於中國內地發病, 8/25 返抵香港, 8/28 住院, 9/1 出院。其 1 名 14 歲同行女童於 8/28 出現手足口病症狀, 現已痊癒。香港今年累計 82 例腸病毒 71 型感染病例, 去年通報 12 例。

**印度、奈及利亞—小兒麻痺症 (Poliomyelitis)** (Global Polio Eradication, 2008/9/3)

1. 全球小兒麻痺症根除計劃 9/3 公布, 印度新增 12 例小兒麻痺症 (2 例第 1 型及 10 例第 3 型), 最後 1 例 8/12 發病, 該國今年累計 381 例。
2. 全球小兒麻痺症根除計劃 9/3 公布, 奈及利亞新增 15 例第 1 型小兒麻痺症, 最後 1 例 8/5 發病, 該國今年累計 612 例。
3. 全球小兒麻痺症根除計劃 9/3 公布, 巴基斯坦新增 4 例第 1 型小兒麻痺症, 最後 1 例 8/13 發病, 該國今年累計 41 例。

WHO 公布之最新人類禽流感病例數統計，如下表：

禽流感

WHO：2008/6/19 之人類禽流感病例數統計：

國家	2003		2004		2005		2006		2007		2008		總計	
	確定	死亡	確定	死亡	確定	死亡	確定	死亡	確定	死亡	確定	死亡	確定	死亡
亞塞拜然	0	0	0	0	0	0	8	5	0	0	0	0	8	5
孟加拉	0	0	0	0	0	0	0	0	0	0	1	0	1	0
柬埔寨	0	0	0	0	4	4	2	2	1	1	0	0	7	7
中國	1	1	0	0	8	5	13	8	5	3	3	3	30	20
吉布地	0	0	0	0	0	0	1	0	0	0	0	0	1	0
埃及	0	0	0	0	0	0	18	10	25	9	7	3	50	22
印尼	0	0	0	0	20	13	55	45	42	37	18	15	135	110
伊拉克	0	0	0	0	0	0	3	2	0	0	0	0	3	2
寮國	0	0	0	0	0	0	0	0	2	2	0	0	2	2
緬甸	0	0	0	0	0	0	0	0	1	0	0	0	1	0
奈及利亞	0	0	0	0	0	0	0	0	1	1	0	0	1	1
巴基斯坦	0	0	0	0	0	0	0	0	3	1	0	0	3	1
泰國	0	0	17	12	5	2	3	3	0	0	0	0	25	17
土耳其	0	0	0	0	0	0	12	4	0	0	0	0	12	4
越南	3	3	29	20	61	19	0	0	8	5	5	5	106	52
<b>總計</b>	<b>4</b>	<b>4</b>	<b>46</b>	<b>32</b>	<b>98</b>	<b>43</b>	<b>115</b>	<b>79</b>	<b>88</b>	<b>59</b>	<b>34</b>	<b>26</b>	<b>385</b>	<b>243</b>

防疫速訊電子報 9735 期

1. 開學第一課：勤洗手，清除孳生源，校園衛生又安全
2. 登革熱病例研判採「一採判定」，將有助於提升防疫動員效能
3. 委託中研院研發抗人類流感及禽流感的雙效 DNA 疫苗有成
4. 避免感染及傳染家人，前往麻疹流行地區，應採取預防措施
5. 疾病管制局防疫戰鬥營已於 7 月 1 日正式開幕

【附錄】本局病毒合約實驗室相關訊息：

疾病管制局病毒合約實驗室定期蒐集各地醫療院所相關檢體，進行腸病毒及流感病毒實驗室監視，以了解相關病毒流行的基因型別、地理分佈及季節性變化，定期回饋檢驗及監測結果供參考外，亦提供傳染病及時預警及防疫政策之參考。

為增加採檢點分佈以提升監測結果的代表性，誠摯邀請各位醫師踴躍參與成為本局合約實驗室的定點採檢醫師，配合本局各合約實驗室相關採檢送驗機制，可獲知季節病毒流行相關訊息，提供診斷參考。如有意願成為本局合約實驗室定點採檢院所者，歡迎與本局各區域合約實驗室或疾病管制局研究檢驗中心郭禮文、電話：02-26531366、傳真：02-27889890、e-mail：afef@cdc.gov.tw 聯繫，疾病管制局由衷感謝您的協助。

實驗室	姓名	職稱	E-mail	聯絡電話	責任區
三總	盧章智	主任	<a href="mailto:jil@ndmctsgg.edu.tw">jil@ndmctsgg.edu.tw</a>	02-87923311*17262 12570	院內檢體、台北縣及軍方醫院檢體
	賴佩吟	助理	<a href="mailto:jil_lab@ndmctsgg.edu.tw">jil_lab@ndmctsgg.edu.tw</a>	02-87923311*17288 17284	
台大	高全良	副教授	<a href="mailto:clkao@ha.mc.ntu.edu.tw">clkao@ha.mc.ntu.edu.tw</a>	02-23123456*6903	院內檢體、台北市、金門縣及連江縣
	陳建智	研究助理	<a href="mailto:yiyinmt@hotmail.com">yiyinmt@hotmail.com</a>	02-23123456*6929	
北榮	詹宇鈞	科主任	<a href="mailto:yjchan@vghtpe.gov.tw">yjchan@vghtpe.gov.tw</a>	02-28757297	院內檢體、基隆市及宜蘭縣
	蔡正賢	技師	<a href="mailto:chtsai@vghtpe.gov.tw">chtsai@vghtpe.gov.tw</a>	02-28712121*2113	
林長	施信如	教授	<a href="mailto:srshih@mail.cgu.edu.tw">srshih@mail.cgu.edu.tw</a>	(03)2118800*5497	院內檢體、桃園縣、新竹縣及新竹市
	謝知穎	研究助理	<a href="mailto:cathup@mail.cgu.edu.tw">cathup@mail.cgu.edu.tw</a>	(03)3281200*8354	
中國	施木青	技術主任	<a href="mailto:mcsih@mail.cmu.edu.tw">mcsih@mail.cmu.edu.tw</a>	04-22052121*1202-248	院內檢體、苗栗縣及台中市
	蘇美綺 賴靜憶	技術組長	<a href="mailto:t0160@www.cmuh.org.tw">t0160@www.cmuh.org.tw</a>	04-22052121*1935 或 04-22052121-1202-308	
中榮	王約翰	部主任	<a href="mailto:shengw@vghtc.gov.tw">shengw@vghtc.gov.tw</a>	04-23592525轉5700	院內檢體、台中縣及南投縣(不含定醫)
	王立忠	醫檢師	<a href="mailto:lcwang@vghtc.gov.tw">lcwang@vghtc.gov.tw</a>	04-23592525*4557	
彰基	林正修	主任	<a href="mailto:97688@cch.org.tw">97688@cch.org.tw</a>	04-7238595*5930	院內檢體、彰化縣及雲林縣
	林奇勇	組長	<a href="mailto:d6870@cch.org.tw">d6870@cch.org.tw</a>	04-7238595*5939	
成大	王貞仁	主持人	<a href="mailto:jrwang@mail.ncku.edu.tw">jrwang@mail.ncku.edu.tw</a>	06-2353535*5786 或2653	院內檢體、嘉義縣(市)、台南縣(市)
	柯芷文	研究助理	<a href="mailto:punpun30@mail.ncku.edu.tw">punpun30@mail.ncku.edu.tw</a>	06-2353535*2653	
高榮	劉永慶	主任	<a href="mailto:ycliu@vghks.gov.tw">ycliu@vghks.gov.tw</a>	07-3422121*2029	院內檢體、高雄市
	陳僑珊	技師	<a href="mailto:ccschen@vghks.gov.tw">ccschen@vghks.gov.tw</a>	07-3422121*6028	
高長	邢福柳	部主任	<a href="mailto:eng6166@ms8.hinet.net">eng6166@ms8.hinet.net</a>	07-7317123*2161	院內檢體、高雄縣
	尤慧玲	組長	<a href="mailto:youhling@adm.cgmh.org.tw">youhling@adm.cgmh.org.tw</a>	07-7317123*2161 或2568	
高醫	林貴香	教授	<a href="mailto:kuhsli@ms3.hinet.net">kuhsli@ms3.hinet.net</a>	07-3121101-7248	院內檢體、屏東縣及澎湖縣
	柯冠銘	助理	<a href="mailto:mirage-ke@yahoo.com.tw">mirage-ke@yahoo.com.tw</a>	07-3121101-7249	
慈濟	陳立光	教授	<a href="mailto:lk@tzuchi.com.tw">lk@tzuchi.com.tw</a>	03-85618255*2090	院內檢體、花蓮縣及台東縣
	廖梅華	助理	<a href="mailto:clk@mail.tcu.edu.tw">clk@mail.tcu.edu.tw</a>	03-85618255*2090	
中山	陳志豪	老師	<a href="mailto:chiho@csmu.edu.tw">chiho@csmu.edu.tw</a>	04-24730022*11632	院內檢體、南投縣
	紀有財	醫檢師	<a href="mailto:cshb046@csh.org.tw">cshb046@csh.org.tw</a>	04-24730022*11636	

疾病管制局病毒合約實驗室相關資料詳見本局網站（網址為：<http://www.cdc.gov.tw/lp.asp?ctNode=1601&CtUnit=157&BaseDSD=7&mp=1>）

【97 年定點醫師合作滿意度調查問卷】

各位醫師您好：

感謝 您長久以來對本局定點醫師業務的支持，為瞭解您對今年本局定點醫師監視作業之滿意度，請撥冗完成此一問卷，您的意見將是我們成長與進步的動力，謝謝您的參與及配合。

行政院衛生署疾病管制局 敬上  
97 年 6 月

請沿虛線剪下並寄回(或傳真)至各分局

1. 您所屬之醫療機構別為：診所 醫院
2. 縣市別：\_\_\_\_\_；院所名稱：\_\_\_\_\_
3. 請問目前您通報資料的方式？網路通報 傳真 由疾管局人員電話詢問，
4. 您通報資料的方式如為「網路通報」請協助回答下列： 是 否
  - (1) 您是否知道「定點醫師網際網路監視系統」有「意見信箱」功能？……………
  - (2) 您是否曾經使用過「定點醫師網際網路監視系統」之「意見信箱」……………
  - (3) 您是否知道「定點醫師網際網路監視系統」有「定點醫師討論區」功能？……
  - (4) 您是否曾經使用過「定點醫師網際網路監視系統」之「定點醫師討論區」……
  - (5) 您對「定點醫師網際網路監視系統」之「意見信箱」及「定點醫師討論區」有何建議：  
\_\_\_\_\_
5. 您通報資料的方式如為「傳真」或「由疾管局人員電話詢問」請協助回答下列：
  - (1) 您是否願意加入網路通報方式 願意 不願意
  - (2) 如不願意，請問原因為何？\_\_\_\_\_
6. 本局同仁與您的互動方式為何(排除通報資料的方式為「由疾管局人員電話詢問」)？  
電話聯繫實際訪視其他\_\_\_\_\_
7. 本局同仁與您的互動頻率為何(排除通報資料的方式為「由疾管局人員電話詢問」)？  
每年 1 次每年 2-5 次每年 5-10 次每年 10 次以上
8. 您對本局同仁與您的互動方式及頻率滿意嗎？……………     
建議/原因：\_\_\_\_\_

非常滿意  
滿意  
不滿意  
非常不滿意

【97 年定點醫師合作滿意度調查問卷】

非常滿意  
滿意  
不滿意  
非常不滿意

9. 您參與本局定點醫師通報作業滿意嗎? .....
- 建議/原因: \_\_\_\_\_
10. 您對本局去(96)年贈送之書籍家庭醫師臨床手冊第二版滿意嗎?.....
- 建議/原因: \_\_\_\_\_
11. 請問您對本局每週寄發之「定點監視週報」, 刊載內容滿意嗎? .....
- 建議/原因: \_\_\_\_\_
12. 請問您通常在每週何時收到本局寄發之前一週「定點監視週報」?.....
- 星期三星期四星期五星期五以後
13. 請問您是否曾經參與本局辦理之「定點醫師教育訓練」?.....是 否
14. 請問您認為「定點醫師教育訓練」每隔多久舉辦一次較為恰當?
- 每1年一次每2年一次每三年一次
15. 您對本局「定點醫師監視通報」其他建議:
- \_\_\_\_\_
- \_\_\_\_\_

謝謝您的協助與配合! ☺

填問卷說明:

- 一、如您為網路通報, 請於接到此問卷後, 可直接上「定點醫師網際網路監視系統」登錄系統後填寫此問卷
- 二、如您為「傳真」或「由疾管局人員電話詢問」, 請於接到此問卷後完成問卷填寫, 並傳真或郵寄回覆至各分局

分局	聯絡人	傳真號碼	聯絡電話	地址
第一分局	劉美玲	0800-000-819	(02)26531429	11561 台北市南港區昆陽街 161 號
第二分局	于德榮	0800-201-555	(04)24739940#230	40855 台中市南屯區文心南三路 20 號
第三分局	廖碧嬋	0800-422-119	(04)24739940#214	40855 台中市南屯區文心南三路 20 號
第四分局	楊瑞珠	0800-367-666	(06)2696211#107	70256 台南市南區大同路二段 752 號
第五分局	周郁芳	0800-751-286	(07)5570025#611	81358 高雄市左營區自由二路 180 號 5 樓
第六分局	魏婉如	0800-381-021	(03)8223106#214	97058 花蓮市新興路 202 號

## 定點監視週報

原刊名：定醫監視週報（2005年7月15日更名）週刊

編者：行政院衛生署疾病管制局

總編輯：郭旭崧

主審：周志浩

主編群：顏哲傑、曾淑慧、張筱玲

編輯群1：陳奕禎、許玉芬、黃湘芸

編輯群2：劉美玲、于德榮、廖碧嬋、楊瑞珠、周郁芳、魏婉如

出版機關：行政院衛生署疾病管制局

地址：台北市林森南路6號

電話：(02) 2395-9825

網址：<http://www.cdc.gov.tw>

印刷：承印實業(股)公司

出版日期：2008年09月05日

創刊日期：2005年07月15日

定醫免付費專線：0800-880-995

定醫免付費傳真：0800-881-995

歡迎定點醫師來電提供建議

電子出版品說明：本刊同時登載於行政院衛生署疾病管制局網站

定價：每期新台幣85元

長期訂戶一年五十二期 新台幣1300元 請洽三民書局（郵資另計）

### 經銷處

#### 台北

五南文化師大店 地址：106 台北市師大路 129 號 B1F 電話：(02)23684985

國家書坊 地址：台北市八德路三段 10 號 電話：(02)25781515 轉 643

三民書局 地址：台北市重慶南路一段 61 號 電話：(02)23617511

#### 台中

五南文化台中總店 地址：400 台中市中山路 2 號 電話：(04)2260330

沙鹿店 地址：433 台中縣沙鹿鎮中正街 77 號 電話：(04)26631635

逢甲店 地址：407 台中市逢甲路 218 號 電話：(04)27055800

嶺東書坊 地址：408 台中市南屯區嶺東路 1 號 電話：(04)23853672

#### 彰化

新進圖書廣場 地址：彰化市光復路 177 號 電話：(04)7252792

#### 高雄

五南文化高雄一店 地址：800 高雄市中山一路 290 號 電話：(07)2351960

復興店 地址：800 高雄市復興一路 42 號 電話：(07)2265968

青年書局 地址：高雄市青年一路 141 號 電話：(07)3324910

#### 屏東

五南文化屏東店 地址：900 屏東市民族路 104 號 2F 電話：(07)2265968

網路書店：國家書坊網路書店網址：<http://www.govbooks.com.tw/>

GPN：2009404139

ISSN 1817-647X



防疫視同作戰·團結專精實幹  
網址：<http://www.cdc.gov.tw>  
民眾疫情通報及諮詢服務專線  
**1922**

ISSN 1817-647X



9 771817 647009

GPN : 2009404139

定價：新台幣 85 元