

ISSN 1817-647X

# 定點監視週報

*Sentinel Surveillance Weekly Report*

週刊

第 5 卷第 51 期 2009 年 12 月

行政院衛生署疾病管制局

# 定點監視週報

Sentinel Surveillance Weekly Report

本期內容 2009 年第 51 週 (12/13-12/19)

訊息交流	1
實驗室檢驗：病毒性合約實驗室檢驗結果	3
定點醫師監視通報資料	5
定點學校傳染病監視通報資料	7
國際疫情	8
疫情監測速訊 9851 期	10
防疫速訊 9851 期	10

1. 定點監視週報將於今年年底停刊，感謝各位定點醫師這 20 年來的支持與合作。停刊後，相關的疫情資訊與疾病監測資料請至本局全球資訊網查詢。
2. 自 6/19 起 (公告函請參閱 p.12)，如看診時發現疑似因 H1N1 新型流感併發重症病人，請依第四類法定傳染病之流感併發重症報告時限，至本局「法定傳染病監視通報系統」中進行通報。
3. 有意願參與本局病毒合約實驗室之定點採檢醫師者，請參閱 p.11 訊息。

## 訊息交流

### 1. 流感諮詢委員會：第三波疫情難測，仍需加速接種，謹慎防範

指揮中心表示，「衛生署傳染病防治諮詢委員會-流感防治組」於 12 月 18 日召開第十四次會議，由劉武哲教授主持，與會專家針對國內未來是否會有第三波流感疫情進行討論。專家一致認為目前疫情雖明顯降溫，顯示防治策略得宜，但因病毒短期間仍會持續存在，且估計國人具有免疫力的人數 (已感染者及已接種疫苗者) 未及三成，因此，未來發生第三波疫情的可能性絕對無法排除，仍應籲請未具免疫力之民眾應儘速接種疫苗。

當日與會的委員包含：李明亮教授、謝維銓教授、陳培哲教授、李秉穎教授、台大醫院陳宜君主任、高全良副主任、成功大學王貞仁教授、成大醫院劉清泉主任。

最新 H1N1 疫苗接種進度，截至 12 月 21 日上午十時止，總計完成接種 4,744,930 劑，全國接種比例已突破總人口數 20%，其中連江縣已達該縣市人口數 35.1%，另有 14 個縣市疫苗接種比例超過縣市人口數 20%，包含：嘉義市、台中市、桃園縣、台中縣、花蓮縣、宜蘭縣、彰化縣、台東縣、苗栗縣、南投縣、新竹縣、澎湖縣、台南縣及台南市。

### 2. 疾管局將提請修法，對疑似疫苗死亡個案必要時強制解剖

針對中部劉姓七歲男童疑似疫苗死亡乙案，疾管局已於 12 月 22 日晚間配合台中地檢署偵辦，由該局第三分局開始移送相關資料，期盼早日釐清案情。

疾管局表示，該局對於所有疑似疫苗接種不良反應事件，均本著兼顧「審慎」與「明快」的原則處理。惟現行法令僅針對為了解傳染病病因或控制流行之情形下，始得強制要求病理解剖，但對疑似疫苗死亡案例並不適用，因此未獲當事人同意之下，無法進行解剖。此外，由於預防接種受害救濟審議委員會(VICP)的處理流程是須由請求權人提出申請後，方可進入審議程序。因此為釐清事件發生之原委，對於未申請救濟的案件或在當事人提出申請之前，

疾管局有必要於第一時間邀集相關領域之專家學者進行討論，以利評估接種政策是否需要立即調整，並適度消除社會疑慮。外界對該局釐清原因之作為，有人批評不夠慎重，有人批評不夠明快，該局對此表示無奈，經考量後決定提請修法，對於疑似疫苗死亡事件賦予強制解剖之法令依據，以期可慎重並快速釐清死亡原因，消除大眾疑慮。

指揮中心強調，疫苗安全是接種政策最重要的考量，疾管局除嚴密監控疫苗安全性外，並鼓勵民眾通報，對於嚴重不良反應事件均會進行調查，若發現有任何超出預期或異常情況，就會提報疫苗安全小組，邀集專家學者及藥政主管單位共同研商，並對外說明。疾管局特別強調，疫情的透明公開是該局的第二生命，懇請外界無需疑慮。

### 3. 預防接種受害救濟審議小組 (VICP) 完成五例審議

指揮中心表示，根據「預防接種受害救濟審議小組 (VICP)」所提供的資料，截至 12 月 25 日為止，H1N1 疫苗接種者申請預防接種受害救濟件數，共計 31 件，其中 8 件已由審議小組完成審議，均判定不予救濟。審議小組於本月 22 日召集會議，針對申請案件中 5 件相關病歷資料收集完備者進行審議。根據 VICP 的報告書，「該 5 名疑似因接種 H1N1 疫苗引起不良反應而申請受害救濟個案，經審議小組委員依據申請人所提受害事實之各種狀況，參酌就醫臨床病歷、檢驗報告、治療及其病程發展、個案過往病史以及可能相關之疫苗特性等，就學術專業、文獻報告及臨床經驗，充分探討受害事實與預防接種間造成因果關係之可能性後，審定均與接種之 H1N1 疫苗無關。

有關此 5 名完成審議之個案，案 1 為 3 歲幼兒，接種疫苗次日上午因微笑時出現嘴角往右側偏斜情形，經檢查後診斷為顏面神經麻痺，本案經審議，研判個案於接種疫苗約半日後即出現顏面神經麻痺情形，其發作時間與疫苗注射時間間隔太短，與目前已知神經免疫反應發生時間不符；案 2 為 28 歲女性，接種疫苗次日有頭痛情形，之後出現右眼淚流不止現象，後又因右臉麻痺、右眼皮無法闔起及左嘴角偏斜症狀，至醫院就醫診斷為右側顏面神經麻痺，依據相關病毒指數檢查結果，研判其於接種疫苗後出現顏面神經麻痺之症狀，可能與自身之病毒感染或再活化有關；案 3 為 8 歲男童，接種疫苗 4 日後因發燒、嘴角破皮及喉嚨痛等症狀至診所就醫，後經轉診醫院，經檢查發現有草莓舌，腹部壓痛並有反彈痛，全身有類似沙紙之紅疹，流感快篩陰性，咽喉部 A 型鏈球菌抗原呈現陽性，轉入加護病房繼續治療，最後因出現呼吸窘迫、血壓不穩及心律過速等症狀，雖經施予氣管內插管並裝置葉克膜體外循環機 (ECMO)，仍於同日晚間死亡，研判個案之死亡為 A 型鏈球菌感染引起毒性休克症候群；案 4 為 12 歲女童，接種疫苗約 10 分鐘後出現頭暈、噁心及胸悶等症狀，當日至醫院急診，相關理學檢查並無明顯異常，經治療並留院觀察，於症狀緩解後出院，後曾因微燒、頭痛、頭暈、肩部及膝部疼痛等症狀，陸續至診所就醫。研判個案於接種疫苗後出現之症狀，乃為接種疫苗後之暈針現象，不符合預防接種受害救濟之給付要件；案 5 為 50 歲男性，有高血壓、糖尿病及末期腎臟病等疾病史，每週固定接受血液透析，接種疫苗約 10 分鐘後感覺左臉麻木，休息後症狀緩解返家，之後接受例行性血液透析，並無任何不舒服情形，於接種後第 4 日進行血液透析，出現左側身體無力及頭臉麻痺等症狀，經救護車送至醫院急診並轉入加護病房治療，當時腦部電腦斷層檢查顯示有右側視丘出血、併腦室出血及急性水腦等病症，醫師建議進行手術引流及減壓，但其家屬拒絕並簽署 DNR (拒絕心肺復甦術)，之後死亡，研判個案之臨床症狀及死亡應與其顱內出血有關。」

針對以上疫情資訊，若有相關衛教及防治問題，可至疾病管制局網頁 <http://www.cdc.gov.tw> 查詢，或可撥打疫情通報及諮詢專線 (1922)。



## 實驗室檢驗

檢體來源：(1) 合約實驗室所在醫學中心之醫院門診、急診及住院病人 (2) 定點採檢點之門診病人。

一、 合約實驗室呼吸道病毒檢驗結果：實驗室監測 **2009年46週-2009年51週** 之採檢定醫檢體，**流感病毒** 分離以檢出 **Novel H1N1** 最多，**其他呼吸道病毒** 則以 **HSV1** 最多。

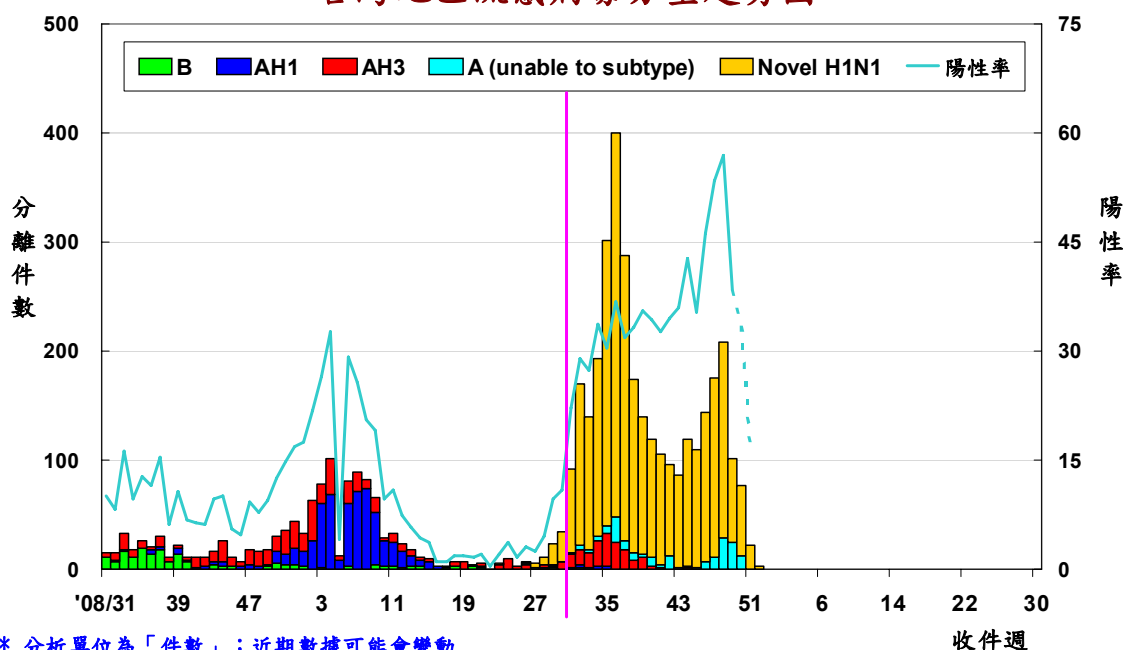
### 呼吸道病毒定點採檢點實驗室監測結果統計

病毒分型	2008 1/1~12/31	2009 11/8~11/14 (46週)	2009 11/15~11/21 (47週)	2009 11/22~11/28 (48週)	2009 11/29~12/5 (49週)	2009 12/6~12/12 (50週)	2009 12/13~12/19 (51週)	2009 累計
<b>Novel H1N1</b>	0	<b>138</b>	<b>165</b>	<b>180</b>	<b>77</b>	<b>64</b>	<b>22</b>	<b>2980</b>
Inf AH1	366	0	0	0	0	0	0	521
Inf AH3	380	0	0	0	0	0	0	393
Inf A untype	2	7	11	29	25	13	0	177
Inf B	414	0	0	0	0	0	0	56
<b>Adeno</b>	1311	<b>2</b>	<b>5</b>	<b>4</b>	<b>5</b>	<b>2</b>	<b>1</b>	<b>1027</b>
RSV	87	0	0	0	1	0	0	72
Paralnf 1	167	0	0	0	4	0	0	123
Paralnf 2	21	4	2	3	2	0	0	121
Paralnf 3	166	0	0	0	0	0	0	174
Paralnf 4	0	0	0	0	0	0	0	1
CMV	230	1	1	3	0	0	0	92
<b>HSV1</b>	843	<b>12</b>	<b>5</b>	<b>12</b>	<b>11</b>	<b>5</b>	<b>10</b>	<b>658</b>
HSV2	5	0	0	0	0	0	0	4
總陽性件數 (A)	3941	164	189	231	125	84	33	6364
總檢體件數 (B)	13062	313	329	367	265	228	133	17723
陽性率 (A/B)	30.2	52.4	57.4	62.9	47.2	36.8	24.8	35.9

2008年有51件檢體分離出2種呼吸道病毒。

2009年有34件檢體分離出2種呼吸道病毒。

### 台灣地區流感病毒分型趨勢圖

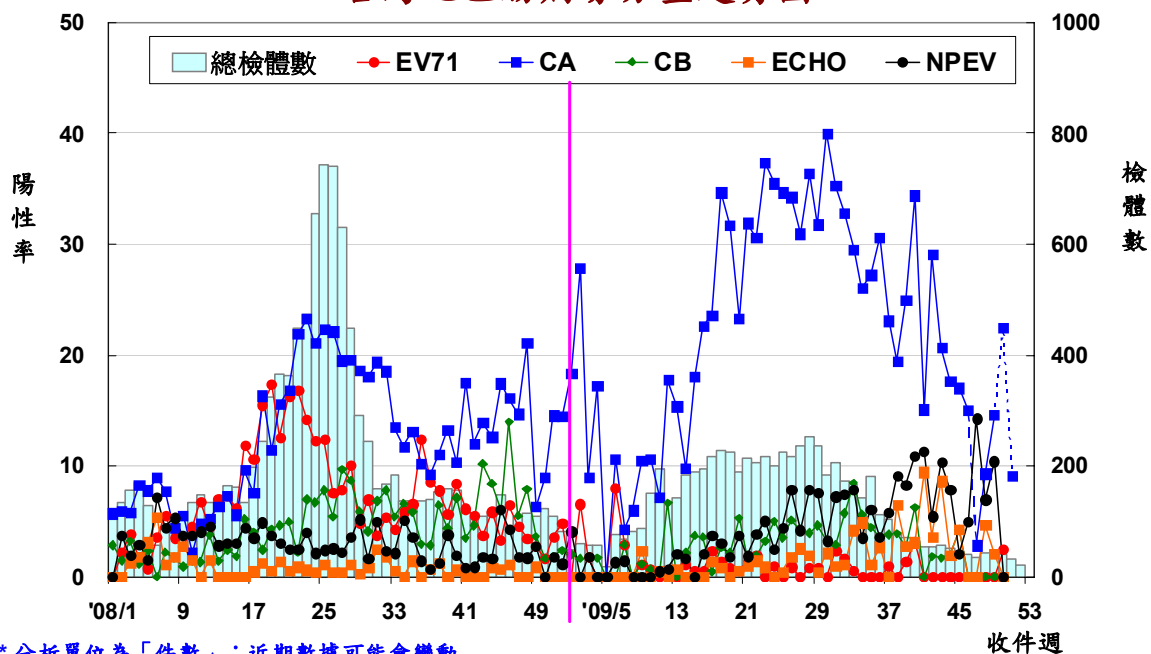


二、 合約實驗室腸病毒檢驗結果：實驗室監測 2009 年 46 週-2009 年 51 週之採檢定醫檢體，  
 腸病毒分離株前 3 名依序為：CA4、CA16、CA10；2009 年 1 週-51 週腸病毒分離株前  
 3 名依序為：CA6、CA10、CA4。

腸病毒定點採檢點實驗室監測結果統計

病毒分型	2008 1/1~12/31	2009 11/8~11/14 (46週)	2009 11/15~11/21 (47週)	2009 11/22~11/28 (48週)	2009 11/29~12/5 (49週)	2009 12/6~12/12 (50週)	2009 12/13~12/19 (51週)	2009 累計
CA2	1200	0	0	0	1	0	0	6
CA3	0	0	0	0	0	0	0	23
CA4	94	1	1	4	2	7	1	288
CA5	58	0	0	0	1	1	0	112
CA6	54	1	0	0	0	1	0	631
CA9	35	0	0	0	0	0	0	8
CA10	126	2	0	0	1	0	1	570
CA16	142	2	0	0	2	0	1	32
CA24	10	0	0	0	0	0	0	5
CA untype	10	0	0	0	0	0	0	10
CB1	144	0	0	0	0	0	0	189
CB2	7	0	0	0	0	0	0	2
CB3	3	0	0	0	0	0	0	0
CB4	381	0	0	0	0	0	0	7
CB5	50	0	0	0	0	0	0	7
CB untype	0	0	0	0	0	0	0	1
ECHO4	15	0	0	0	0	0	0	8
ECHO6	11	0	0	0	0	0	0	3
ECHO9	6	0	0	0	0	0	0	13
ECHO11	0	0	0	1	1	0	0	43
ECHO30	53	0	0	1	0	0	0	16
ECHO untype	0	0	0	0	0	0	0	0
EV71	975	0	0	0	0	1	0	59
NPEV	322	2	5	3	5	0	0	272
POLIO1	5	0	0	0	0	0	0	13
POLIO2	14	0	0	0	0	0	0	2
POLIO3	9	0	0	0	0	0	0	5
總陽性件數 (A)	3724	8	6	9	13	10	3	2325
總檢體件數 (B)	11150	40	35	43	48	40	33	6574
陽性率 (A/B)	33.4	20.0	17.1	20.9	27.1	25.0	9.1	35.4

台灣地區腸病毒分型趨勢圖





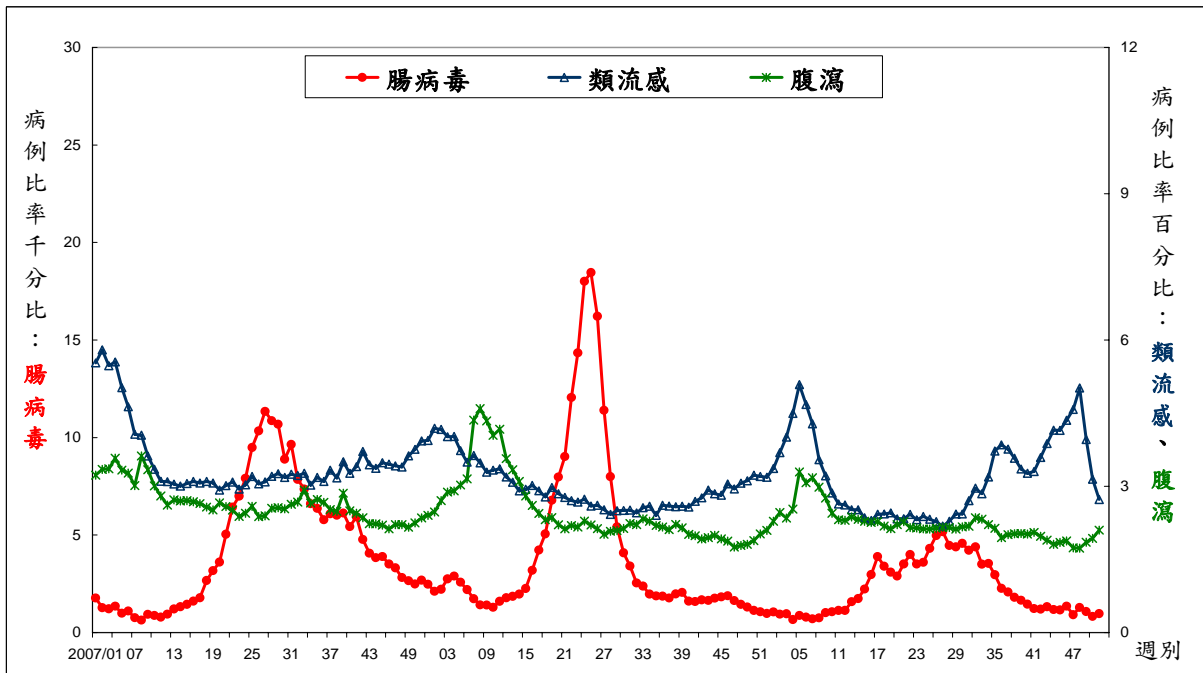
# 定點醫師監視通報資料

## 2009 年第 51 週 (2009/12/13~2009/12/19) 疫情摘要

註 1：2009 年第 51 週有 **614 家診所**、**共 655 位** 定點醫師通報臨床診斷的病例數據，本局加以彙整分析，所有統計值皆為病例比率（病例人次數／總門診人次數）。

註 2：2009 年定點醫師監視通報項目為：類流感、腹瀉、手足口病／疱疹性咽峽炎。

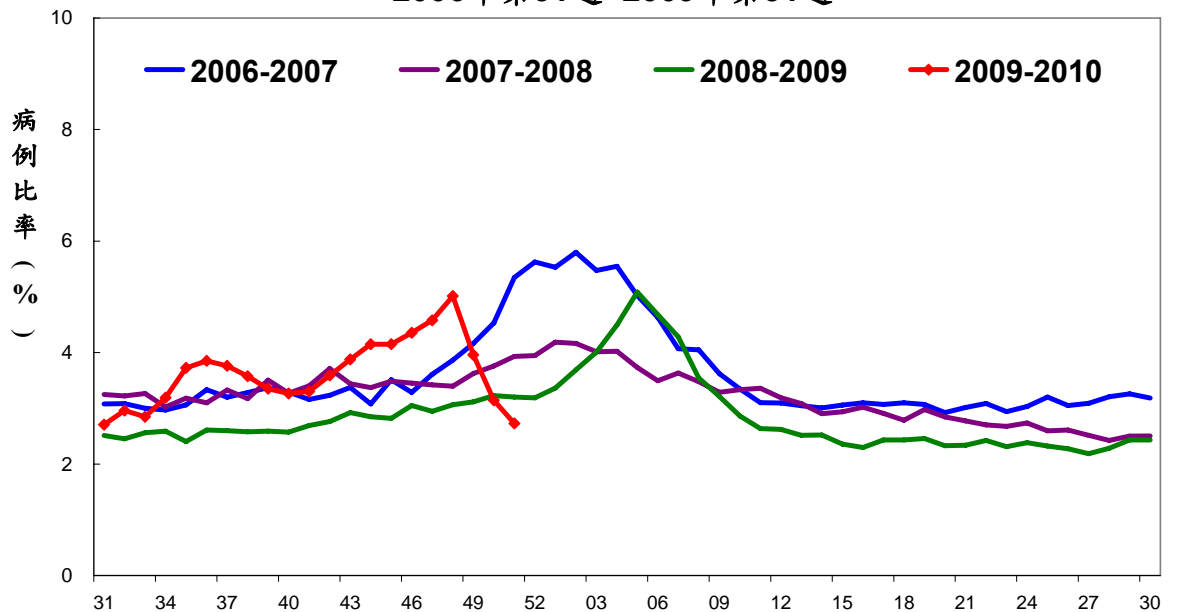
### 一、趨勢圖



定醫監視疾病病例比率趨勢圖(診所) 2007年~2009年51週

註：總門診數大於0之院所資料才列入病例比率統計，2005年第17週以後統計院所數佔90%以上之診所家數，之前平均約為30-50%

### 台灣地區歷年同期診所定點醫師通報類流感病例比率趨勢圖 2006年第31週~2009年第51週



註1：近期數據可能會再變動

註2：總門診數大於0之院所資料才列入病例比率統計，2005年第17週以後統計院所數佔90%以上之診所家數，之前平均約為30-50%



## 二、重點摘要

(1) 類流感(通報定義:突然發病,有發燒(耳溫 $\geq 38^{\circ}\text{C}$ )及呼吸道症狀,且有肌肉酸痛或頭痛或極度倦怠感。排除單純性流鼻水、扁桃腺炎與支氣管炎。)

本週診所定點醫師通報類流感平均病例比率較前 1 週低,較前 3 週平均值減少 32.4%,較去年同期減少,低於該週期望值,近 4 週(2009 年 48 週-2009 年 51 週)類流感病例比率(%)為:5.02、3.96、3.14、2.73;與前 3 週平均值比較,全國 6 區皆為下降趨勢。

※定點醫師特別反映事項:

1. 台北縣瑞芳鎮許醫師反映一天有 15 例類流感個案。
2. 第三分局轄區 15 家定點醫師反映本週 A 型流感快篩陽性合計 67 例。
3. 中區四縣市本週通報類流感人數,均呈下降趨勢。
4. 高雄市三民區陳醫師反映有 7 例 A 型流感快篩陽性個案。
5. 高雄市楠梓區陳醫師及三民區莊醫師各反映有 2 例及 1 例 A 型流感快篩陽性個案,均較上週減少。
6. 高雄縣旗山鎮陳醫師反映有 218 例上呼吸道感染個案。

(2) 手足口病與疱疹性咽峽炎(通報定義:手足口病-口、手掌、腳掌及/或膝蓋、臀部出現小水泡;疱疹性咽峽炎-發燒、咽部出現小水泡或潰瘍。)

本週診所定點醫師通報腸病毒平均病例比率較前 1 週高,較前 3 週平均值減少 8.3%,較去年同期減少,低於該週期望值。近 4 週(2009 年 48 週-2009 年 51 週)腸病毒病例比率(‰)為:1.28、1.08、0.83、0.98;與前 3 週平均值比較,除北區、中區及南區外,其餘 3 區為上升趨勢;手足口病較前週下降,疱疹性咽峽炎較前週上升。

※定點醫師特別反映事項:無

(3) 腹瀉(通報定義:每日腹瀉三次以上,合併下列任何一項:嘔吐、發燒、黏液狀或血絲、水瀉。)

本週診所定點醫師通報腹瀉平均病例比率較前 1 週高,較前 3 週平均值增加 14.3%,較去年同期增加;近 4 週(2009 年 48 週-2009 年 51 週)腹瀉病例比率(%)為:1.73、1.85、1.93、2.10;與前 3 週平均值比較,全國 6 區皆為上升趨勢。

※定點醫師特別反映事項:台北縣新莊市彭醫師反映一週有 10 例疑似輪狀病毒感染個案。

(4) 其他疾病反映事項:

※定點醫師特別反映事項:

1. 台北市文山區鍾醫師、基隆市中山區羅醫師各反映有 1 例帶狀疱疹個案。
2. 台北市信義區鄭醫師反映有 1 例口腔疱疹個案。
3. 台北縣新莊市王醫師反映發燒病患有增多現象。
4. 台中市北屯區吳醫師反映有 3 例口腔疱疹性齒齦炎個案。
5. 南投縣埔里鎮林醫師反映有 1 例帶狀疱疹個案。
6. 高雄市苓雅區顏醫師反映有 1~2 例帶狀疱疹個案。
7. 高雄縣鳳山市李醫師反映有 5 例蕁麻疹、4 例皮下膿瘍個案。

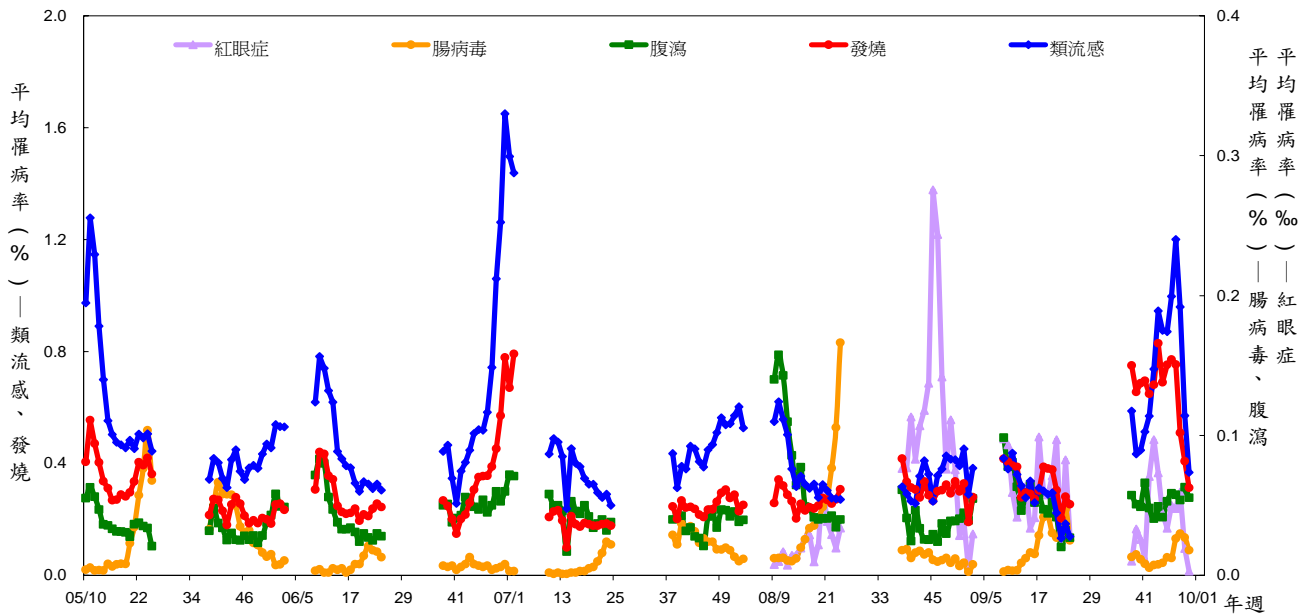


## 定點學校傳染病監視通報資料

2009年第51週 (2009/12/13~2009/12/19) 疫情摘要

### 一、趨勢圖

台灣地區學校傳染病監視通報平均罹病率歷年趨勢圖--疾病別  
2005年第10週~2009年第51週



註：1.學校罹病率=該校生病人數/該校學生總人數\*100%  
2.平均罹病率：該週有通報學校之罹病率平均值

### 二、疫情統計分析：

#### 1. 全國平均罹病率分析：

疾病名稱	平均罹病率				
	本週	前三週平均值	較前三週平均值增減	較期望值增減	較2008年同期增減
類流感	0.37	0.91	▼	▼	▼
腸病毒	0.02	0.03	▼	▲	▲
腹瀉	0.06	0.06	▼	▲	▲

#### 2. 各區平均罹病率分析：

疾病名稱	類流感		腸病毒		腹瀉	
	本週	較前三週平均值增減	本週	較前三週平均值增減	本週	較前三週平均值增減
台北區	0.35	▼	0.01	▼	0.06	▲
北區	0.42	▼	0.00	▼	0.05	▼
中區	0.30	▼	0.01	▼	0.06	▲
南區	0.36	▼	0.01	▲	0.04	▼
高屏區	0.42	▼	0.05	▼	0.07	▲
東區	0.31	▼	0.00	▼	0.05	▼





## 國際疫情

WHO 公布之最新 H5N1 流感疫情如下表：

**WHO：2009/12/18 公布之 A(H5N1) 流感病例数统计：**

國家	2003		2004		2005		2006		2007		2008		2009		總計	
	確定	死亡	確定	死亡	確定	死亡	確定	死亡	確定	死亡	確定	死亡	確定	死亡	確定	死亡
亞塞拜然	0	0	0	0	0	0	8	5	0	0	0	0	0	0	8	5
孟加拉	0	0	0	0	0	0	0	0	0	0	1	0	0	0	1	0
柬埔寨	0	0	0	0	4	4	2	2	1	1	1	0	1	0	9	7
中國	1	1	0	0	8	5	13	8	5	3	4	4	7	4	38	25
吉布地	0	0	0	0	0	0	1	0	0	0	0	0	0	0	1	0
埃及	0	0	0	0	0	0	18	10	25	9	8	4	38	4	89	27
印尼	0	0	0	0	20	13	55	45	42	37	24	20	0	0	141	115
伊拉克	0	0	0	0	0	0	3	2	0	0	0	0	0	0	3	2
寮國	0	0	0	0	0	0	0	0	2	2	0	0	0	0	2	2
緬甸	0	0	0	0	0	0	0	0	1	0	0	0	0	0	1	0
奈及利亞	0	0	0	0	0	0	0	0	1	1	0	0	0	0	1	1
巴基斯坦	0	0	0	0	0	0	0	0	3	1	0	0	0	0	3	1
泰國	0	0	17	12	5	2	3	3	0	0	0	0	0	0	25	17
土耳其	0	0	0	0	0	0	12	4	0	0	0	0	0	0	12	4
越南	3	3	29	20	61	19	0	0	8	5	6	5	5	5	112	57
總計	4	4	46	32	98	43	115	79	88	59	44	33	51	13	446	263

### 美國—漢他病毒 (CDC, 2009/12/25)

美國 CDC 於 12/25 公布，美國今年 5/16-11/25 共 4 州發生 5 例漢他病毒肺症候群兒童病例，患者均曾接觸齧齒目動物，包括 Arizona 州的 9 歲女童、California 州的 13 歲男童、Colorado 州的 2 名 6 歲男童及 Washington 州的 14 歲男童，其中 Colorado 州的 1 名男童死亡。美國自 1995 年至 2009/12/18 止累計通報 537 例漢他病毒肺症候群病例，致死率為 36%，每年約發生 20-40 例，其中 17 歲以下兒童比率低於 7%，10 歲以下兒童僅 4 例（含今年的 3 例）。

### 英國—猩紅熱 (Health Protection Agency, 2009/12/24)

英國健康防護局 12/24 公布，英格蘭及威爾斯第 51 週（12/12-12/18）通報 32 例猩紅熱，今年累計 4,104 例，去年同期 2,876 例。

### 香港—布氏桿菌症 (香港衛生防護中心, 2009/12/24)

香港衛生防護中心 12/19 證實 1 例布氏桿菌症病例，患者為 1 名 26 歲巴基斯坦籍男性，曾接觸活體動物、處理生肉或動物製品，亦曾於該國進食家庭自製優格，2 個月前抵達香港，12/9 發病，12/10 就醫住院，情況穩定。

### 香港—諾羅病毒 (香港政府新聞網、明報, 2009/12/23-24)

1. 香港衛生防護中心 12/24 公布，沙田 1 間安老院爆發腸胃炎，共 17 名院友及 3 名員工 12/18 起陸續出現症狀，患者包括 2 名男性及 18 名女性，其中 14 人就醫，2 人住院，3 人證實感染諾羅病毒。
2. 香港青山醫院自 12/20 起先後有 5 名 69-84 歲病人出現腹瀉，均對諾羅病毒呈陽性反應。

### 中國大陸—愛滋病 (新華網, 2009/12/21)

中國大陸 2000-2009 年 50 歲以上 HIV 感染者和 AIDS 病人數明顯上升, 65 歲以上比例從 0.34% 增加至 3.4%, 以男性居多。近 3 年學生的 HIV 感染者和 AIDS 病人數呈逐年上升趨勢, 比例由 0.96% 上升為 1.37%, 其中 20-24 歲學生的 HIV 感染者比例從 20.3% 上升至 39.8%, 同性傳播比例從 2 年前的 8% 上升為目前的 36.9%。中國大陸估計截至 2009 年底存活 HIV 感染者約 74 萬人, 其中 AIDS 病人為 10.5 萬人; 而目前中國大陸每年新增 HIV 感染者則由 2005 年的 7 萬人下降為 2009 年的 4.8 萬人。

### 美國—沙門氏菌 (CDC, 2009/12/21)

美國 CDC 於 12/21 公布, 多州發生與接觸水蛙有關之 Typhimurium 型沙門氏菌疫情, 截至 12/21 共 31 州 83 人感染, 包括 Alabama (1 例)、Arizona (1 例)、California (4 例)、Colorado (4 例)、Florida (1 例)、Georgia (1 例)、Idaho (1 例)、Illinois (5 例)、Indiana (1 例)、Kentucky (1 例)、Louisiana (1 例)、Massachusetts (3 例)、Maryland (2 例)、Michigan (4 例)、Minnesota (1 例)、Missouri (4 例)、Mississippi (1 例)、Nebraska (1 例)、New Jersey (2 例)、New Mexico (1 例)、New York (2 例)、Nevada (1 例)、Ohio (2 例)、Pennsylvania (4 例)、South Dakota (3 例)、Tennessee (3 例)、Texas (4 例)、Utah (13 例)、Virginia (3 例)、Washington (7 例) 及 Wisconsin (1 例), 患者發病日為 5/24-11/16, 80% 小於 10 歲, 49% 為女性, 16 例住院, 初步分析接觸蛙類為可能感染源, 包括非洲侏儒蛙 (African Dwarf Frog) 之類的水蛙, 3 名患者家中飼養水蛙的水族箱檢出 Typhimurium 型沙門氏菌。

### 香港—H9N2 流感 (香港政府新聞網、明報, 2009/12/21)

香港衛生防護中心於 12/23 公布, 1 名居住於沙田的 35 個月大女童證實感染 H9N2 流感, 11 月底發病住院, 12/11 出院。香港累計通報 7 例人類 H9N2 禽流感病毒感染病例, 先前於 1999 年、2003 年、2007 年、2008 年及 2009 年共有 5 女 1 男感染 H9 病毒。

### 印度—瘧疾 (ProMED, 2009/12/20)

印度 Mizoram 州 1-10 月爆發瘧疾, 估計造成 119 人死亡, 採檢 151,631 件檢體檢出 8426 件陽性。

### 英國、美國—腮腺炎 (Health Protection Agency、ProMED, 2009/12/19-24)

1. 英國健康防護局 12/24 公布, 英格蘭及威爾斯第 51 週 (12/12-12/18) 通報 207 例腮腺炎, 今年累計 18,348 例, 去年同期僅 7,694 例。
2. 美國 New York、New Jersey 及 Connecticut 州發生跨州腮腺炎疫情, 截至 12/1, 紐約市累計 247 例, 其他州 131 例, 首例為 1 名 11 歲男童, 至英國旅行後 8 月於紐約 Sullivan 郡參加猶太夏令營而擴散開來, 為 2006 年以來最大的腮腺炎疫情。

### 埃及、柬埔寨—H5N1 流感 (WHO, 2009/12/18-21)

1. 世界衛生組織 (WHO) 12/21 公布, 埃及衛生部 12/19 通報新增 1 例 H5N1 流感確定病例, 患者為 Gharbia 州 El Tanta 區的 21 歲女性, 曾宰殺病禽, 12/15 發病住院, 情況穩定。該國累計通報 90 例 H5N1 流感病例, 27 例死亡; 2003 年起至今全球總計 15 國確診 447 例, 其中 263 例死亡。
2. 世界衛生組織 (WHO) 12/18 公布, 柬埔寨證實該國今年首例 H5N1 流感人類病例, 患者是

Kampong Cham 省 Ponhea Kreak 區的 57 歲男性，12/11 發病，12/16 住院，情況穩定，感染途徑正調查中。柬埔寨歷年累計確診 9 例，其中 7 例死亡。全球今年累計 4 國確診 51 例，其中 13 例死亡；2003 年起至今全球總計 15 國確診 446 例，其中 263 例死亡。

#### 馬來西亞、澳洲、美洲—登革熱 (ProMED、PAHO、新華網，2009/12/14-21)

1. 馬來西亞 Sarawak 州發出登革熱紅色警戒，累計通報 4,000 例，為去年同期 3 倍，已 5 例死亡 (Miri 市 4 例，Kuching 市 1 例)，Miri 市累計 873 例，約每日新增 8-10 例住院。
2. 澳洲昆士蘭北部 Townsville 市發生 2 起登革熱疫情，迄今 Garbutt、Heatley 及 Wulguru 共證實 9 例第 1 型本土病例及 2 例第 3 型病例。
3. 宏都拉斯今年登革熱病例數已超過 13,000 例，其中 438 例為登革出血熱，12 例死亡，其中 8 例為 14 歲以下兒童。
4. 貝里斯今年通報 795 例登革熱，158 例確診。
5. 哥斯大黎加今年通報 4,319 例登革熱。
6. 薩爾瓦多今年通報 14,200 例登革熱，6,941 確診，10 例死亡。
7. 瓜地馬拉今年通報 9,452 例登革熱，1,704 確診，28 例死亡。
8. 墨西哥今年通報 165,748 例登革熱，31,836 確診，5 例死亡。
9. 尼加拉瓜今年通報 13,527 例登革熱，1,945 確診，8 例死亡。
10. 巴拿馬今年通報 3,098 例登革熱，2,144 例確診，4 例死亡。
11. 玻利維亞今年通報 82,159 例登革熱，6,998 例確診，25 例死亡。
12. 哥倫比亞今年通報 61,365 例登革熱，47 例死亡。
13. 委內瑞拉今年通報 42,434 例登革熱，5,282 例確診。
14. 阿根廷今年通報 25,989 例登革熱，744 例確診，5 例死亡。
15. 巴西今年通報 406,883 例登革熱，75,068 例確診，166 例死亡。
16. 巴拉圭今年通報登革熱 5,880 例，4,031 例確診。
17. 多明尼加今年通報 6,518 例登革熱，2,202 例確診，58 例死亡。
18. 美屬波多黎各今年通報 5,788 例登革熱，1,844 例確診，2 例死亡。

#### 疫情監測速訊 9851 期

詳細內容請至「本局全球資訊網/疫情統計/疫情監測速訊/疫情監測速訊 9851 期」參閱。

#### 防疫速訊電子報 9851 期

詳細電子報內容請至「本局全球資訊網/電子報/電子報-防疫速訊/防疫速訊 9851 期」參閱。

**【附錄】** 本局病毒合約實驗室相關訊息：

疾病管制局病毒合約實驗室定期蒐集各地醫療院所相關檢體，進行腸病毒及流感病毒實驗室監視，以了解相關病毒流行的基因型別、地理分佈及季節性變化，定期回饋檢驗及監測結果供參考外，亦提供傳染病及時預警及防疫政策之參考。

為增加採檢點分佈以提升監測結果的代表性，誠摯邀請各位醫師踴躍參與成為本局合約實驗室的定點採檢醫師，配合本局各合約實驗室相關採檢送驗機制，可獲知季節性病毒流行相關訊息，提供診斷參考。如有意願成為本局合約實驗室定點採檢院所者，歡迎與本局各區合約實驗室或疾病管制局研究檢驗中心郭禮文聯繫（電話：02-26531366、傳真：02-27889890、e-mail：afef@cdc.gov.tw），疾病管制局由衷感謝您的協助。

實驗室	姓名	職稱	E-mail	聯絡電話	責任區
三總	闕宗熙	主任	<a href="mailto:drche0523@gmail.com">drche0523@gmail.com</a>	02-87923311#13568	院內檢體、台北縣、基隆市、 宜蘭縣及軍方醫院檢體
	彭成立	組長	<a href="mailto:pcl@ndrmtsgh.edu.tw">pcl@ndrmtsgh.edu.tw</a>	02-87923311#12928	
台大	高全良	副教授	<a href="mailto:chuanliang@ntu.edu.tw">chuanliang@ntu.edu.tw</a>	02-23123456#66903	院內檢體、台北市、金門縣及連江縣
	陳建智	研究助理	<a href="mailto:yivinmt@hotmail.com">yivinmt@hotmail.com</a>	02-23123456#66929	
林長	施信如	教授	<a href="mailto:srshih@mail.cgu.edu.tw">srshih@mail.cgu.edu.tw</a>	03-2118800#5497	院內檢體、桃園縣(市)、新竹縣及新竹市
	謝知穎	研究助理	<a href="mailto:cathup@mail.cgu.edu.tw">cathup@mail.cgu.edu.tw</a>	03-3281200#8354	
中國	盧章智	部主任	<a href="mailto:janglu45@gmail.com">janglu45@gmail.com</a>	04-22052121#1202-248	院內檢體、苗栗縣(市)及台中市
	蘇美綺	技術組長	<a href="mailto:t13842@www.cmuh.org.tw">t13842@www.cmuh.org.tw</a>	04-22052121#1202-308	
中榮	王鈞翰	部主任	<a href="mailto:shengw@vghtc.gov.tw">shengw@vghtc.gov.tw</a>	04-23592525#5700	院內檢體、台中縣及南投縣
	王立忠	醫檢師	<a href="mailto:lcwang@vghtc.gov.tw">lcwang@vghtc.gov.tw</a>	04-23592525#4557	
彰基	林正修	主任	<a href="mailto:97688@cch.org.tw">97688@cch.org.tw</a>	04-7238595#5930	院內檢體、雲林縣及彰化縣(市)
	林奇勇	組長	<a href="mailto:94659@cch.org.tw">94659@cch.org.tw</a>	04-7238595#5939	
成大	王貞仁	主持人	<a href="mailto:irwang@mail.ncku.edu.tw">irwang@mail.ncku.edu.tw</a>	06-2353535#5786 或 2653	院內檢體、嘉義縣(市)、台南縣(市)
	柯芷彤	研究助理	<a href="mailto:punpun30@mail.ncku.edu.tw">punpun30@mail.ncku.edu.tw</a>	06-2353535#2653	
高榮	陳堯生	主任	<a href="mailto:jswang@vghks.gov.tw">jswang@vghks.gov.tw</a>	07-3468299	院內檢體、高雄市
	黃采菽	技師	<a href="mailto:tsishuhuang@gmail.com">tsishuhuang@gmail.com</a>	07-3422121#6024	
高醫	盧柏樑	主任	<a href="mailto:d830166@cc.kmu.edu.tw">d830166@cc.kmu.edu.tw</a>	07-3121101#5677	院內檢體、高雄縣、屏東縣及澎湖縣
	楊淵傑	組長	<a href="mailto:yuanchieh@seed.net.tw">yuanchieh@seed.net.tw</a>	07-3121101#7243	
慈濟	陳立光	教授	<a href="mailto:lkc@tzuchi.com.tw">lkc@tzuchi.com.tw</a>	03-8561825#2090	院內檢體、花蓮縣(市)及台東縣(市)
	廖梅華	助理	<a href="mailto:clk@mail.tcu.edu.tw">clk@mail.tcu.edu.tw</a>	03-8561825#2090	



正 本

檔 號：

保存年限：

## 行政院衛生署

公告

發文日期：中華民國98年6月19日  
發文字號：署授疾字第0980000829號  
附件：傳染病分類



主旨：公告修正傳染病分類如附件，自即日起生效。

依據：傳染病防治法第三條規定。

說明：

- 一、本次修正係將H1N1新型流感自第一類傳染病刪除，罹患流感併發重症屬H1N1新型流感病毒感染者，請依第四類傳染病之報告時限、通報及相關防治措施規定辦理。
- 二、各類傳染病之通報定義及相關防治措施，請參考「傳染病防治工作手冊」或至本署疾病管制局網站查詢，網址：<http://www.cdc.gov.tw>。

署長 葉金川

# 定點監視週報 ( Sentinel Surveillance Weekly Report )

原刊名：定醫監視週報

2005年7月15日更名

刊期頻率：週刊

編者：行政院衛生署疾病管制局

總編輯：郭旭崧

主審：周志浩

主編群：吳和生、李麗俐、張筱玲

編輯群：蔡宜臻、孫芝佩、黃湘芸

吳幸真、于德榮、施淑真、楊瑞珠、郭韋琳、賴俊麟

出版機關：行政院衛生署疾病管制局

地址：台北市中正區林森南路6號

電話：(02) 2395-9825

網址：<http://www.cdc.gov.tw>

印刷：良機事務機器有限公司

出版日期：2009年12月25日

創刊日期：2005年07月15日

定醫免付費專線：0800-880-995

定醫免付費傳真：0800-881-995

電子出版品說明：本刊同時登載於行政院衛生署疾病管制局網站

定價：每期新台幣85元

長期訂戶一年五十二期新台幣1300元（郵資另計）

長期訂閱請洽各展售門市

展售處：

台北	國家書店松江門市	地址：104 台北市松江路 209 號 1 樓	電話：(02)25180207
	誠品信義旗艦店	地址：110 台北市信義區松高路 11 號	電話：(02)87893388
	三民書局	地址：100 台北市重慶南路一段 61 號	電話：(02)23617511
台中	五南文化台中總店	地址：400 台中市中山路 2 號	電話：(04)22260330
	沙鹿店	地址：433 台中縣沙鹿鎮中正街 77 號	電話：(04)26631635
	逢甲店	地址：407 台中市逢甲路 218 號	電話：(04)27055800
	嶺東書坊	地址：408 台中市南屯區嶺東路 1 號	電話：(04)23853672
高雄	五南文化高雄一店	地址：800 高雄市中山一路 290 號	電話：(07)2351960
	復興店	地址：800 高雄市復興一路 42 號	電話：(07)2265968
屏東	五南文化屏東店	地址：900 屏東市民族路 104 號 2F	電話：(08)7324020

網路書店：國家網路書店 網址：<http://www.govbooks.com.tw>

五南網路書店 網址：<http://www.wunanbooks.com.tw/>

誠品網路書店 網址：<http://www.eslitebooks.com/>

博客來網路書店 網址：<http://www.books.com.tw/>

GPN：2009404139

ISSN 1817-647X

請尊重智慧財產權，欲利用內容者，須徵求本局同意或書面授權

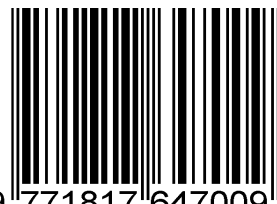






防疫視同作戰 · 團結專精實幹  
網址：<http://www.cdc.gov.tw>  
民眾疫情通報及諮詢專線 1922

**ISSN 1817-647X**



9 771817 647009

**GPN : 2009404139**

定價：每期新台幣 85 元  
一年新台幣 1300 元