

ISSN 1817-647X

定點監視週報

Sentinel Surveillance Weekly Report

週刊

第 4 卷第 52 期 2008 年 12 月

行政院衛生署疾病管制局

本期內容 2008 年第 52 週 (12/21-12/27)

訊息交流：疾管局呼籲元旦假期，南北往返旅遊頻繁，應注意防範流感侵襲；精進未來防疫物資供應鏈，物流專家會診防疫整備；結核防治生力軍—國內首座規格化負壓取痰室研發成功實驗室檢驗：病毒性合約實驗室檢驗結果	1
定點醫師監視資料	3
定點學校傳染病監視資料	5
人口密集機構監視資料	7
國際疫情	9
防疫速訊 9752 期	10
	12

定點監視週報

Sentinel Surveillance Weekly Report

1. 為響應環保並加速資訊傳遞，若您願意由紙本郵寄改為 E-mail 方式收取本刊物，請電話或傳真告知本局第五組陳奕禎小姐。電話：0800-880995；傳真：0800-881995
 2. 有意願參與本局病毒合約實驗室之定點採檢醫師者，請參閱 p.11 訊息。

訊 息 交 流

1. 疾管局呼籲元旦假期，南北往返旅遊頻繁，應注意防範流感侵襲。

依據疾病管制局症狀通報系統監視資料顯示，本流感季自 2008 年 7 月迄今共通報 12 起類流感群聚，近 2 個月中有 6 起佔 50%，發生場所依序為醫院 3 起、學校 2 起、及人口密集機構 1 起；另，定點醫師通報系統近 4 週（第 48-51 週）類流感病例比率依序為 3.07、3.12、3.23、3.20，依據往年定點醫師類流感監測資料，預測本季流感疫情將於明年初達高峰期。流感和一般感冒不同，為流感病毒所引起的呼吸道傳染病，症狀較為嚴重，主要係經由打噴嚏、咳嗽等飛沫傳染，通常潛伏期為 1 至 3 天，之後會出現高燒、寒顫、喉嚨痛、頭痛、肌肉酸痛、疲倦、鼻塞與咳嗽等全身性不適的症狀，其痊癒的時間也會比一般感冒長，嚴重時還會引起併發症，甚至導致死亡。流感併發重症屬第四類法定傳染病，依法須於一週內通報。適逢元旦假期來臨，南北往返旅遊頻繁，恐增加流感傳播機會，疾管局呼籲民眾儘量避免出入公共場所，並注意個人衛生、勤洗手、避免接觸傳染；如有出現發燒、咳嗽症狀請及早就醫，就醫後宜儘量在家休息；如有外出，請記得戴上口罩，並注意咳嗽禮節，咳嗽或打噴嚏時，以手帕或衛生紙掩住口鼻，避免病毒隨飛沫飛散而傳播。如有傳染病相關問題，請參閱該局網站：<http://www.cdc.gov.tw> 或撥打 1922 傳染病諮詢專線洽詢。

2. 精進未來防疫物資供應鏈，物流專家會診防疫整備

存多怕過期浪費，存少又擔心不足以因應疫情之需，防疫整備對全球各國而言總是陷於兩難。疾病管制局為突破困境，近日舉辦「增強台灣防疫體系應變能力與建立協作機制架構專家座談研討會」。會中專家達成共識，如何加強公私協力，並突破法規限制，以促成公私部門間儲備物資之流通，甚至進行亞太區域防疫物資的整合，將是未來推動的方向。

該座談會係疾病管制局與東吳大學供應鏈及物流研究室共同舉辦，探討如何讓防疫物資儲備成為一潭活水。會中邀請供應端、物流端、與各防疫需求端的產官學界專家們，針對全國防疫物資準備狀況，與未來供應鏈的規劃設計進行研商。

為避免 SARS 期間一「罩」難求的窘境再度重演，行政院衛生署自 SARS 後期即規劃在全國各衛生主管機關及各醫療院所，建立充足之個人防護裝備安全庫存，並將 N95 口罩、外科口罩，平面口罩及防護衣等列入控管，以確保於疫情發生時第一線防疫人員的安全。疾病管制局表示：目前庫存的防疫用物資品項，平常的使用量相當低，而國內勞安市場規模有限，

能夠代為週轉消耗的比率不高。在存多了怕過期浪費，存少了又擔心不夠用的兩難下，如何整合國內物資供應鏈，或透過跨國的區域供應鏈來流通，以通暢防疫物資整備的任督二脈，成為與會各庫存單位與專家學者們關注的議題。

現今全球為因應流感大流行及其他生物病原災害，皆積極地規劃儲備大量防疫物資，而我國醫療衛生體系目前列入控管的 N95 口罩數量就高達近 200 餘萬個，相當於全國人口的 9%，與澳洲的 10% 相近，雖然相較於美國的 33%，新加坡的 43%，我國庫存量相對較低，但透過精密估算安全庫存量之設計，以彌補疫情初期市場供給能量還未及防疫需求之差異為儲備目標，在疫情初發時即進行後續採購，當可順利因應緊急疫情之需。

3. 結核防治生力軍—國內首座規格化負壓取痰室研發成功

疾病管制局與行政院勞委會勞工安全衛生研究所成功研發國內首座規格化之「負壓取痰室」樣本，未來在各醫院推廣普及之後，有助於增加取痰的便利與安全，並可降低院內感染發生的可能性。

驗痰工作對於結核病防治非常重要，執行採痰應在生物安全環境下進行，以預防院內感染事件發生。然而傳統之負壓取痰室造價昂貴且需要佔用較大空間，因此較難以普及至國內各醫院。該局為達到結核病十年減半的施政目標，及早發現傳染性病患並預防院內感染及聚集事件發生，於今年度委託勞委會勞安所協助設計符合國內醫院環境適用之「負壓取痰室」，參考美國的經驗，在短短四個月內就設計完成並打造出樣本，採用規格化且安裝便利的設計，加上造價不高，相信可以有效提高醫院的採用意願，使得負壓取痰的設施可以儘早在國內普及。

新設計完成的負壓取痰室除了符合負壓的設計、保護院內的工作人員、病人及訪客外，另外兼具以下五大特色：(一)小而美：整體完成的外部尺寸僅長 2 公尺、寬 1.51 公尺和高 2.4 公尺，不需要占醫院太大的空間，也不需要額外的工程施工，可以節省醫院的設備成本。

(二)輪椅可進出：雖然整體外部尺寸不大，但是內部空間足可容納最大型電動輪椅（包括踏板與點滴架）進出，而且病人乘輪椅進入後仍有調整咳痰姿勢的空間餘裕。(三)有透明觀景窗：可以由外部觀察到病人在內部的安全，同時也減少病人被密閉隔離的感覺。(四)安全殺菌設施：確保下一位病人不被傳染的安全環境。(五)負壓免備援：排氣過濾裝置可快速拆下、推運到適當地點再更換內部高效能濾網。

規格化的負壓取痰室設計可說是國內結核病防治的生力軍，可望大幅降低醫院設置相關設備的困難度，有助於結核病十年減半目標的達成，疾病管制局未來也將致力於負壓取痰室的推廣與普及。

針對以上疫情資訊，若有相關衛教及防治問題，可至疾病管制局網頁 <http://www.cdc.gov.tw> 查詢，或可撥打疫情通報及諮詢專線（1922）。



實驗室檢驗

檢體來源：(1) 合約實驗室所在醫學中心之醫院門診、急診及住院病人 (2) 定點採檢點之門診病人。

- 一、 呼吸道病毒合約實驗室檢驗結果：實驗室監測 **2008 年第 47-52 週** 之採檢定醫檢體，**流感病毒** 分離以檢出 **INFAH3 最多**，其他呼吸道病毒則以 **HSV1 及 Adeno** 最多。此外，需注意 AH1 有漸增之趨勢。

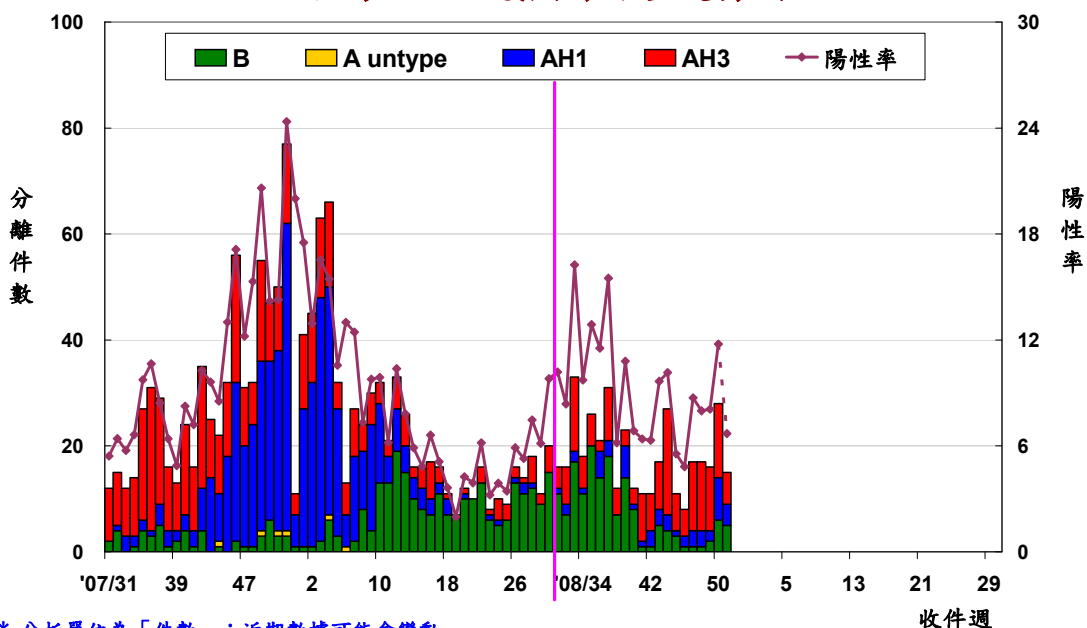
呼吸道病毒定點採檢點實驗室監測結果統計

病毒分型	2007 1/1~12/31	2008 11/16~11/22 (47週)	2008 11/23~11/29 (48週)	2008 11/30~12/6 (49週)	2008 12/7~12/13 (50週)	2008 12/14~12/20 (51週)	2008 12/21~12/27 (52週)	2008 累計
Inf AH1	338	3	3	2	8	4	0	333
Inf AH3	875	13	13	12	14	6	0	327
Inf A untype	5	0	0	0	0	0	0	2
Inf B	715	1	1	2	6	5	0	404
Adeno	1362	13	16	13	12	7	6	1268
RSV	84	2	1	1	0	0	0	87
Parainf 1	101	5	5	3	3	0	0	162
Parainf 2	111	0	0	0	0	0	0	16
Parainf 3	170	0	1	1	1	0	0	165
Parainf 4	2	0	0	0	0	0	0	0
CMV	228	1	0	1	1	0	0	222
HSV1	653	13	19	10	18	21	6	813
HSV2	5	0	0	0	0	0	0	5
總陽性件數 (A)	4578	50	59	45	63	43	12	3759
總檢體件數 (B)	11329	195	213	198	238	224	222	12866
陽性率 (A/B)	40.4	25.6	27.7	22.7	26.5	19.2	5.4	29.2

2007 年有 69 件檢體分離出 2 種呼吸道病毒，1 件分離出 3 種呼吸道病毒。

2008 年有 45 件檢體分離出 2 種呼吸道病毒。

台灣地區流感病毒分型趨勢圖

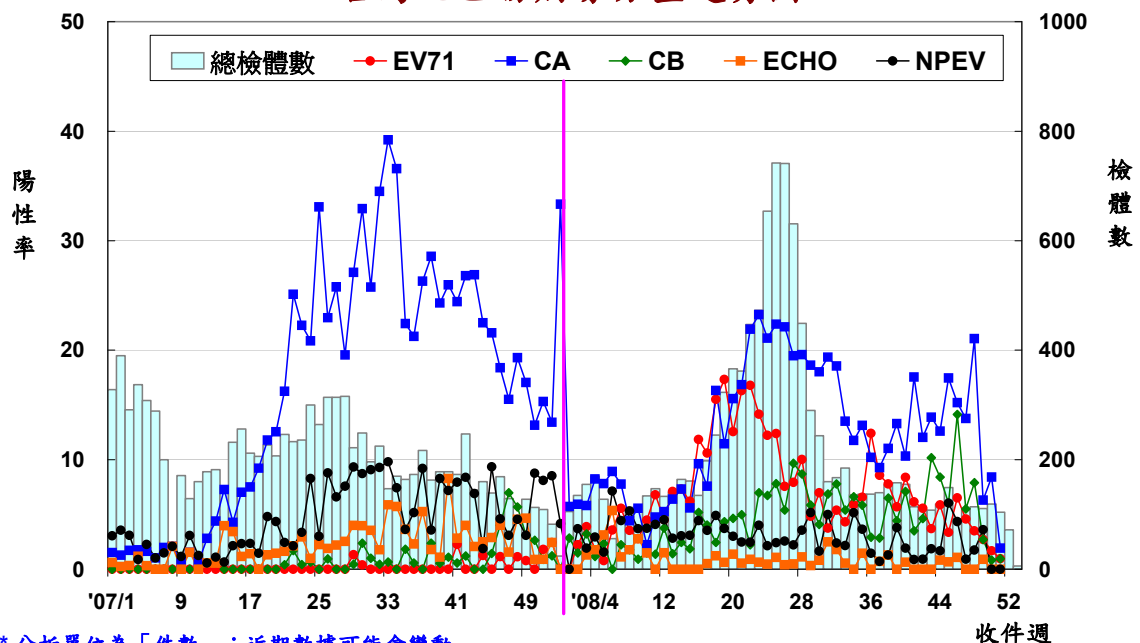


二、 腸道病毒合約實驗室檢驗結果：實驗室監測 **2008 年第 47-52 週**之採檢定醫檢體，腸道病毒分離株前 3 名依序為：**CA10**、**CB1**、**EV71**。

腸道病毒定點採檢點實驗室監測結果統計

病毒分型	2007 1/1~12/31	2008 11/16~11/22 (47週)	2008 11/23~11/29 (48週)	2008 11/30~12/6 (49週)	2008 12/7~12/13 (50週)	2008 12/14~12/20 (51週)	2008 12/21~12/27 (52週)	2008 累計
CA2	18	2	3	1	0	1	0	1199
CA4	105	1	2	1	0	0	0	94
CA5	34	5	0	1	1	0	0	55
CA6	466	1	7	2	4	0	0	38
CA9	4	0	1	0	0	0	0	34
CA10	436	4	9	1	4	1	0	111
CA16	578	2	2	1	1	0	0	137
CA24	39	0	0	0	0	0	0	10
CA untype	2	0	0	0	0	0	0	10
CB1	7	6	7	3	1	1	0	138
CB2	19	0	0	0	0	0	0	7
CB3	1	0	0	0	0	0	0	3
CB4	29	0	2	0	0	0	0	381
CB5	14	0	0	0	0	0	0	50
ECHO4	13	0	0	0	0	0	0	15
ECHO6	100	0	0	0	0	0	0	11
ECHO9	12	0	0	1	0	0	0	6
ECHO11	2	0	0	0	0	0	0	0
ECHO30	81	0	0	0	0	0	0	53
ECHO untype	2	0	0	0	0	0	0	0
EV71	16	5	4	3	2	1	0	966
NPEV	489	1	2	4	0	0	0	319
POLIO1	13	0	0	0	0	0	0	5
POLIO2	11	0	0	0	0	0	0	14
POLIO3	6	0	0	0	0	0	0	9
總陽性件數 (A)	2497	27	39	18	13	4	0	3665
總檢體件數 (B)	10710	109	114	111	119	104	72	11096
陽性率 (A/B)	23.3	24.8	34.2	16.2	10.9	3.8	0.0	33.0

台灣地區腸病毒分型趨勢圖





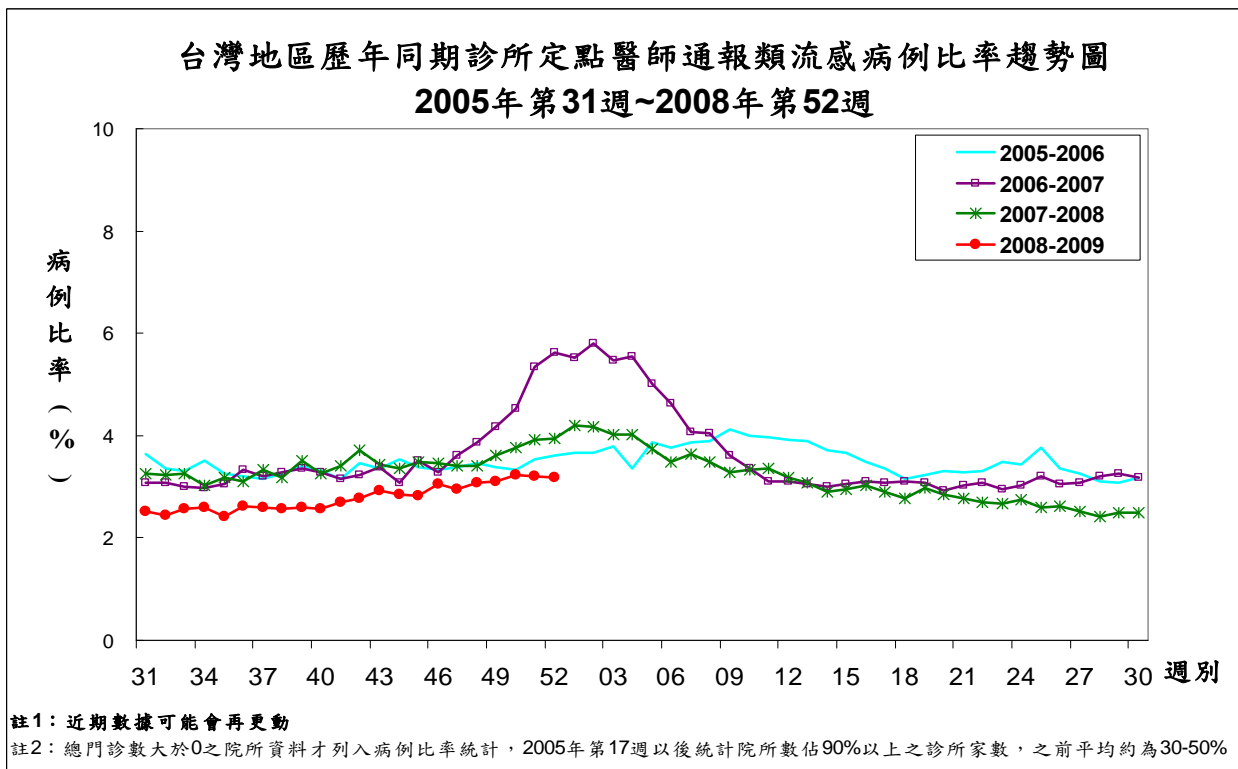
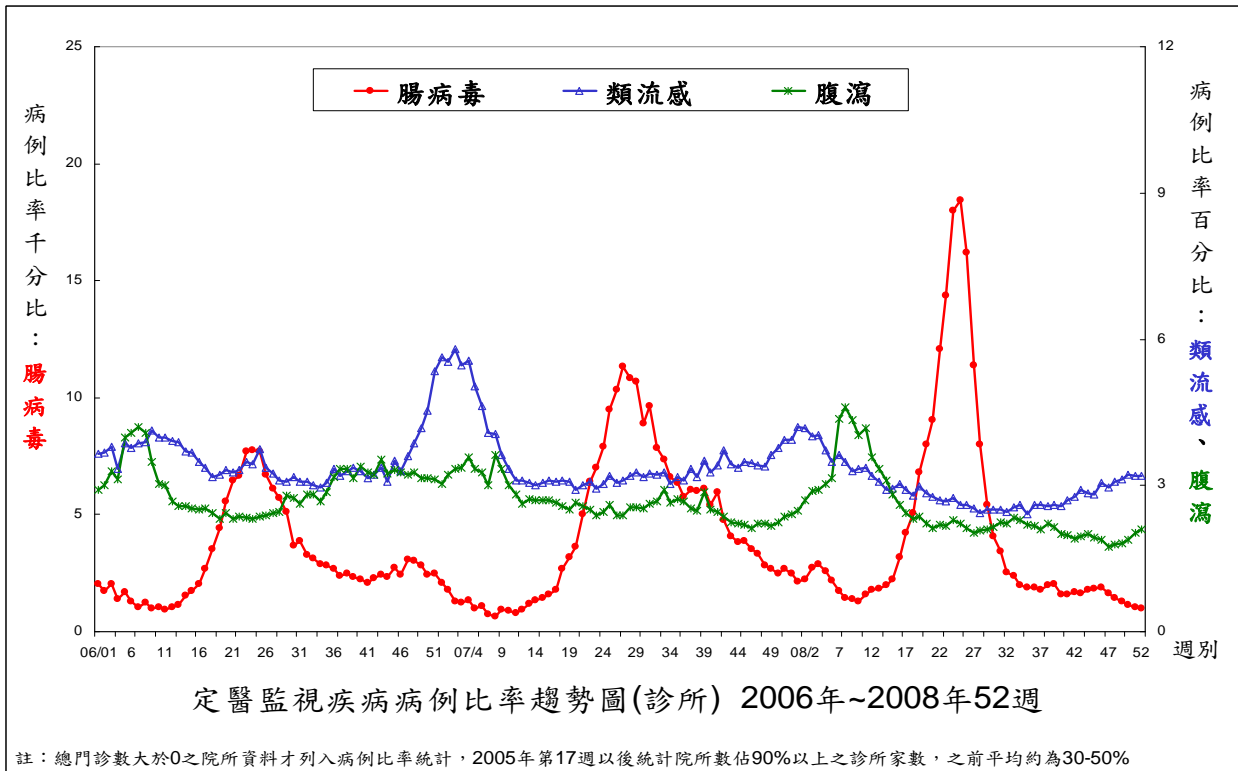
定點醫師監視通報資料

2008 年第 52 週 (2008/12/21~2008/12/27) 疫情摘要

註 1：2008 年第 52 週有 **616 家** 定點醫師通報病例，以下內容均係定點醫師依據臨床診斷所提供資料分析之疫情摘要。以下統計值為病例比率（病例人次數/總門診人次數）。

註 2：2008 年定點醫師監視通報項目為：類流感、腹瀉、手足口病/疱疹性咽峽炎。

一、趨勢圖



二、重點摘要

- I. 類流感(通報定義:突然發病,有發燒(耳溫 $\geq 38^{\circ}\text{C}$)及呼吸道症狀,且有肌肉酸痛或頭痛或極度倦怠感。排除單純性流鼻水、扁桃腺炎與支氣管炎。)

本週診所定點醫師通報類流感平均病例比率較前 1 週低,但較前 3 週平均值增加 0.2%,較去年同期低,並低於該週期望值,近 4 週(2008 年第 49-52 週)類流感病例比率(%)為:3.12、3.23、3.20、3.19;與前 3 週平均值比較,台北區、南區及高屏區為下降,其餘三區為上升趨勢。

※定點醫師特別反映事項:

1. 高雄市苓雅區邱醫師反應一般感冒個案增多。
2. 高雄市新興區蘇醫師反應發燒個案增多。

- II. 手足口病與疱疹性咽峽炎(通報定義:手足口病-口、手掌、腳掌及/或膝蓋、臀部出現小水泡;疱疹性咽峽炎-發燒、咽部出現小水泡或潰瘍。)

本週診所定點醫師通報腸病毒平均病例比率較前 1 週低,且較前 3 週平均值減少 15.5%,較去年同期低,並低於該週期望值。近 4 週(2008 年第 49-52 週)腸病毒病例比率(‰)為:1.31、1.13、1.06、0.99;與前 3 週平均值比較,除北區為上升,其餘五區皆為下降趨勢;手足口病及疱疹性咽峽炎亦為下降趨勢。

※定點醫師特別反映事項:

無

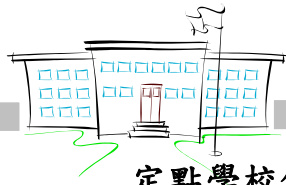
- III. 腹瀉(通報定義:每日腹瀉三次以上,合併下列任何一項:嘔吐、發燒、黏液狀或血絲、水瀉。)

本週診所定點醫師通報腹瀉平均病例比率較前 1 週高,且較前 3 週平均值增加 9.9%,較去年同期低;近 4 週(2008 年第 49-52 週)腹瀉病例比率(%)為:1.81、1.89、2.02、2.10;與前 3 週平均值比較,除台北區為下降,其餘五區皆為上升趨勢。

※定點醫師特別反映事項:

1. 台北縣新莊市彭醫師反應疑似有發生數例輪狀病毒個案。
2. 高雄市苓雅區劉醫師、屏東縣萬丹鄉陳醫師反應上週腹瀉個案增加。

- IV. 其他疾病反映事項:無

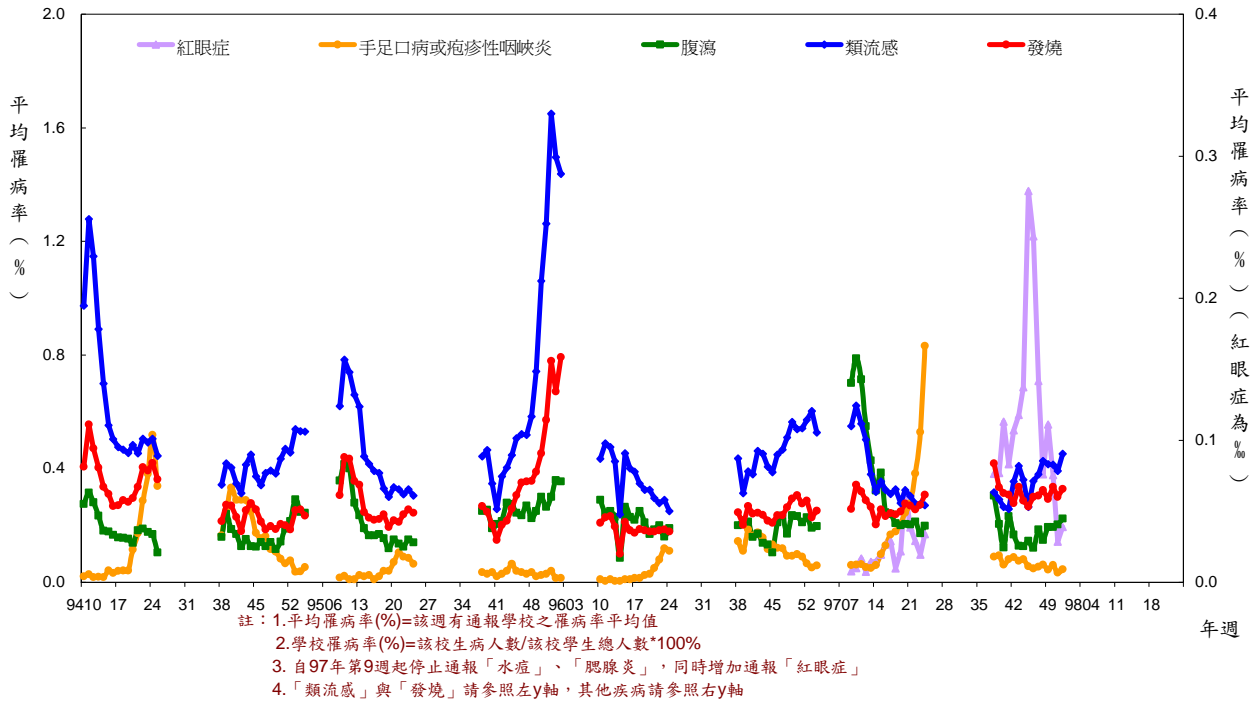


定點學校傳染病監視通報資料

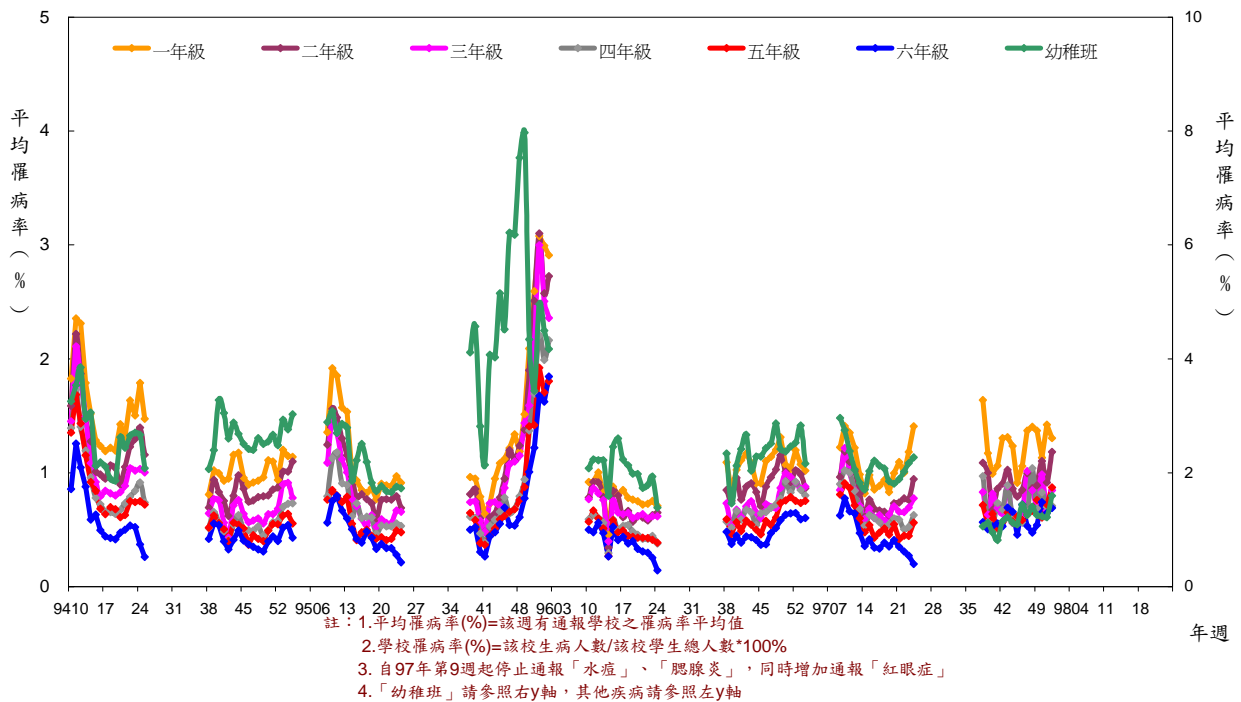
2008 年第 52 週 (2008/12/21~2008/12/27) 疫情摘要

一、趨勢圖

台灣地區學校傳染病監視通報平均罹病率歷年趨勢圖--疾病別



台灣地區學校傳染病監視通報平均罹病率歷年趨勢圖--年級別



二、 疫情統計分析：

1. 全國各項疾病平均罹病率分析：

疾病名稱	平均罹病率				
	本週	前三週平均值	較前三週平均值增減	較期望值增減	較2007年同期增減
類流感	0.45	0.41	▲	▼	▼
腸病毒	0.01	0.01	▼	▼	▼
腹瀉	0.04	0.04	▲	▼	▼

2. 各區各項疾病平均罹病率分析：

疾病名稱	類流感		腸病毒		腹瀉	
	本週	較前三週平均值增減	本週	較前三週平均值增減	本週	較前三週平均值增減
台北區	0.55	▲	0.01	▼	0.04	▼
北區	0.38	▼	0.01	▲	0.04	▲
中區	0.32	▲	0.02	▲	0.08	▲
南區	0.38	▲	0.01	▼	0.05	▲
高屏區	0.48	▲	0.00	▼	0.04	▼
東區	0.96	▲	0.00	—	0.00	▼

3. 各縣市各項疾病平均罹病率分析：

類流感

腸病毒

腹瀉

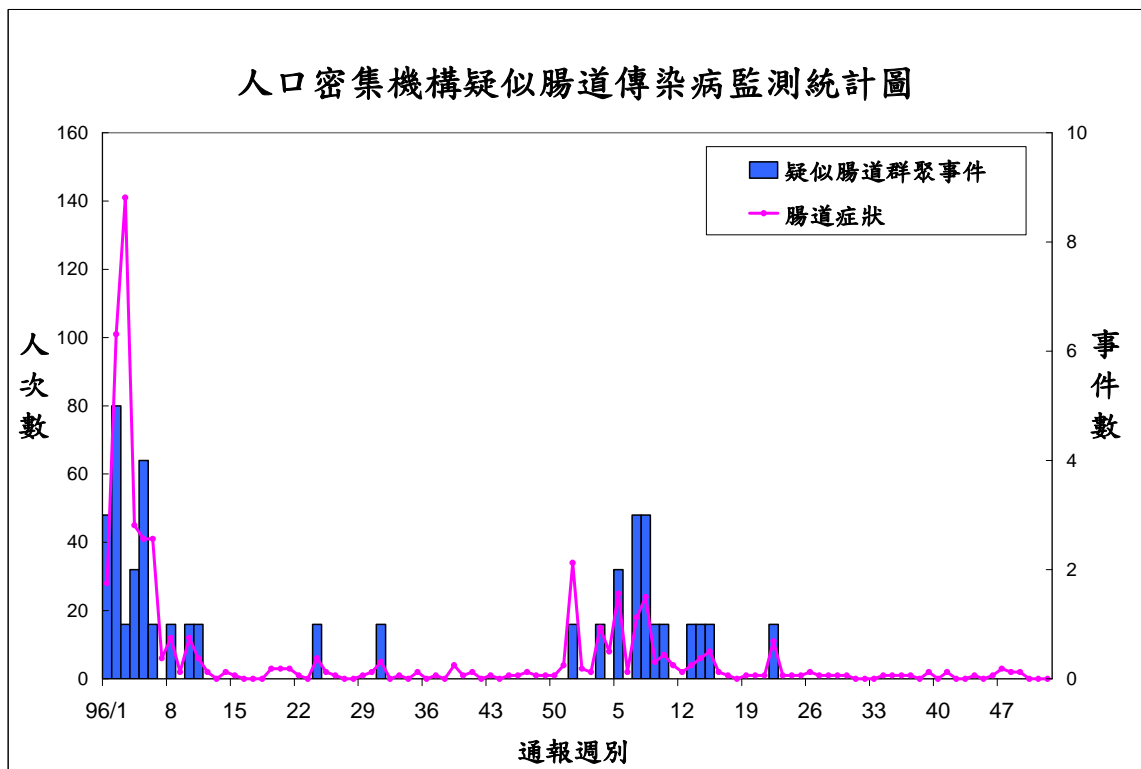
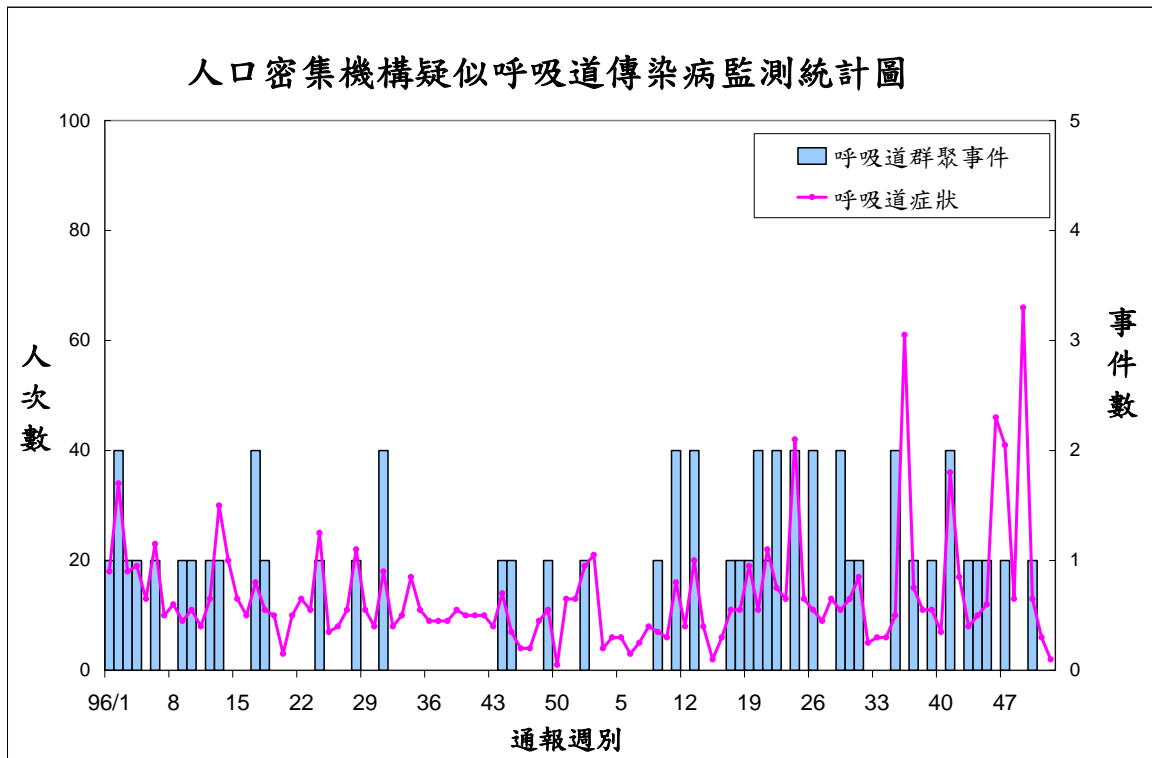
區別	縣市別	類流感			區別	縣市別	腸病毒			區別	縣市別	腹瀉		
		51週	52週	與前3週平均值增減			51週	52週	與前3週平均值增減			51週	52週	與前3週平均值增減
台北區	臺北市	0.35	0.32	▼	台北區	臺北市	0.011	0.018	▲	台北區	臺北市	0.03	0.04	▼
	基隆市	0.14	0.39	▲		基隆市	0.020	0.014	▲		基隆市	0.06	0.02	▼
	臺北縣	0.37	0.42	▼		臺北縣	0.010	0.004	▼		臺北縣	0.05	0.03	▼
	宜蘭縣	0.52	0.88	▲		宜蘭縣	0.000	0.000	▼		宜蘭縣	0.06	0.04	▲
	金門縣	0.66	0.89	▲		金門縣	0.096	0.096	▼		金門縣	0.15	0.09	▼
	連江縣	0.18	0.82	▲		連江縣	0.000	0.000	—		連江縣	0.00	0.00	—
北區	新竹市	0.27	0.29	▲	北區	新竹市	0.000	0.013	▲	北區	新竹市	0.06	0.09	▲
	桃園縣	0.61	0.57	▲		桃園縣	0.009	0.022	▲		桃園縣	0.04	0.01	▼
	新竹縣	0.49	0.29	▼		新竹縣	0.006	0.002	▼		新竹縣	0.07	0.02	▼
	苗栗縣	0.26	0.30	▲		苗栗縣	0.007	0.010	▲		苗栗縣	0.03	0.06	▲
中區	臺中市	0.20	0.21	▲	中區	臺中市	0.005	0.008	▼	中區	臺中市	0.05	0.04	▼
	臺中縣	0.09	0.17	▲		臺中縣	0.010	0.008	▼		臺中縣	0.04	0.03	▼
	彰化縣	0.25	0.43	▲		彰化縣	0.002	0.000	▼		彰化縣	0.01	0.12	▲
	南投縣	0.44	0.61	▲		南投縣	0.000	0.065	▲		南投縣	0.04	0.15	▲
南區	臺南市	0.49	0.60	▲	南區	臺南市	0.000	0.000	▼	南區	臺南市	0.05	0.06	▲
	嘉義市	0.29	0.20	▼		嘉義市	0.000	0.000	▼		嘉義市	0.07	0.07	▼
	雲林縣	0.22	0.25	▼		雲林縣	0.000	0.003	▲		雲林縣	0.01	0.03	▲
	嘉義縣	0.38	0.46	▲		嘉義縣	0.036	0.036	▲		嘉義縣	0.05	0.06	▲
	臺南縣	0.12	0.37	▲		臺南縣	0.006	0.000	▼		臺南縣	0.03	0.03	▲
高屏區	高雄市	0.51	0.59	▲	高屏區	高雄市	0.012	0.003	▼	高屏區	高雄市	0.05	0.04	▼
	高雄縣	0.44	0.69	▲		高雄縣	0.002	0.000	▼		高雄縣	0.02	0.01	▼
	屏東縣	0.49	0.37	▼		屏東縣	0.000	0.003	▲		屏東縣	0.06	0.05	▲
	澎湖縣	0.00	0.09	▲		澎湖縣	0.000	0.000	—		澎湖縣	0.00	0.11	▲
東區	花蓮縣	0.23	0.14	▼	東區	花蓮縣	0.000	0.000	—	東區	花蓮縣	0.00	0.00	▼
	臺東縣	1.21	1.42	▲		臺東縣	0.000	0.000	—		臺東縣	0.04	0.00	▼



人口密集機構傳染病監視通報資料

2008 年第 52 週 (2008/12/21~2008/12/27) 疫情摘要

一、趨勢圖



二、重點摘要

1. 2008 年第 52 週人口密集機構已確認機構數 1938 家，出現呼吸道症狀 2 人次（較前週減少 5 人次），腸道症狀 0 人次，不明原因發燒 3 人次（較前週增加 3 人次）。
2. 本週確認率：100%
3. 人口密集機構傳染病監視—依縣市別統計，分布於 2 個縣市：

縣市	機構數	總人次數	上呼吸道 感染	不明原因 發燒
台北市	2	3	2	1
花蓮縣	2	2	0	2
總計	4	5	2	3

4. 人口密集機構傳染病監視—依機構別統計，分布於 2 類機構中：

機構別	機構數	總人次數	上呼吸道 感染	不明原因 發燒
護理之家	3	4	2	2
榮家	1	1	0	1
總計	4	5	2	3

5. 最近兩週群聚事件(2008/12/30 更新)。

通報週別	通報日期	縣市鄉鎮	機構類別	通報人次	發病日期	疑似群聚事件摘要
52					None	
51					None	



國際疫情

剛果民主共和國—伊波拉出血熱 (WHO, 2008/12/26)

世界衛生組織 (WHO) 12/26 公布，剛果民主共和國衛生部 12/25 宣布 Kasai Occidental 省 Mweka 區發生伊波拉出血熱疫情，2 人檢體檢出伊波拉病毒，截至 12/26 共通報 34 例疑似病例，9 例死亡，致死率 26%。

辛巴威/南非/波札那—霍亂 (WHO, 2008/12/26)

世界衛生組織 (WHO) 12/26 公布，辛巴威目前發生該國史上最大的霍亂疫情，12/14-12/20 新增 5,000 餘例，截至 12/25 累計通報 26,497 例，1,518 例死亡。該國 10 省均有病例，患者主要來自 Harare 省（尤其是西南 Budiriro 區），其次是 Matabeleland South 省 Beitbridge 區及 Mashonaland East 省 Mudzi 區。致死率 5.7%，高於一般大規模疫情的致死率 1%，農村地區更

高達 50%。疫情擴及鄰近國家：南非截至 12/26 共通報 1,279 例，12 例死亡，致死率 0.9%，其中 Limpopo 地區占 1194 例；波札那 Palm Tree 亦有病例。

柬埔寨、比利時—禽類禽流感 (OIE, 2008/12/25; OIE, 2008/12/23)

1. 世界動物衛生組織 (OIE) 公布，柬埔寨 12/25 通報 Kandal 省 12/16 發生 1 起 H5N1 高病原性禽流感疫情，464 隻家禽中，40 隻鴨及 80 隻雞感染死亡，銷毀 344 隻，為該國今年首次通報，全球今年共計 31 國通報 555 起疫情。
2. 世界動物衛生組織 (OIE) 公布，比利時 12/23 通報 12/16 及 12/19 共發生 2 起 H5N2 低病原性禽流感疫情，Limburg 省及 Oost-Vlaanderen 省各 1 起 6,480 隻家禽中，2 隻感染，銷毀 1,480 隻，為該國今年首次通報，全球今年共計 30 國通報 554 起疫情。

日本—流感 (IDWR, 2008/12/26)

日本國立感染症研究所 12/26 公布，日本第 41 週起流感病例持續增加，第 50 週(12/8-12/14) 通報 13,286 例流感，約為上週 (7,707 例) 之 1.7 倍，定醫平均報告數 2.79，以北海道最高且增加顯著，北海道與本州各地之流行持續擴大。本季迄今(2008 年 36-50 週)定醫累計通報 31,390 例，患者以 5-9 歲年齡層最多 (占 34.0%)，共分離出 239 件流感病毒檢體，其中 58 件 (24.3%) 為 A(H1) 型，111 件 (46.4%) 為 A(H3) 型，710 件 (29.3%) 為 B 型。

中國大陸—腮腺炎 (中國中央人民政府, 2008/12/24)

中國大陸中央人民政府 12/19 公布，陝西省今年流行性腮腺炎病例較去年同期上升 65.96%，且入冬以來發生學校和托幼機構聚集，該省衛生廳 12/18 要求學校和托幼機構落實每日晨檢制度。

泰國—登革熱 (泰國公共衛生部, 2008/12/26)

泰國公共衛生部 12/26 公布，今年至 12/20 止累計通報 85,513 例登革熱，其中 99 例死亡，以曼谷的累計病例數 (11,355 例) 及死亡數 (14 例) 最多，發生率以 Ratchaburi 省 (371.04 例/10 萬人口) 及 Rayong 省 (367.63) 最高。

新加坡、法國—屈公病 (ProMED, 2008/12/26; Institut de veille sanitaire, 2008/12/22)

1. 新加坡屈公病自 7 月底起呈明顯上升趨勢，近 3 週每週新增 40 餘例，12/8-12/14 新增 43 例，包括 39 例本土病例及 4 例馬來西亞境外移入病例，1/1-9/5 共通報 178 例，至 12 月中旬共計 388 例本土病例及 158 例境外移入病例 (主要來自馬來西亞)。該國衛生部 12/19 將屈公病列為法定傳染病。
2. 法國公共衛生研究院 9/11 公布，法屬留尼旺島 (Réunion Island) 2005 年 4 月爆發大規模屈公病疫情，至 2006/4/2 近 244,000 人 (逾 35% 人口) 感染，法國衛生部 2007/4/19 宣布留尼旺島處於屈公病流行期。2007/4/19-2008/4/18 共通報 215 例，1 例死亡，6 例為極可能病例 (2007 年及 2008 年各 3 例)，無聚集。

香港—豬鏈球菌感染症 (香港衛生防護中心, 2008/12/23)

香港衛生防護中心 12/23 證實 1 例豬鏈球菌感染症病例，患者是於中國大陸廣東省深圳市工作的 46 歲男性，12/10 發病，12/15 返回香港住院，情況穩定。香港今年累計 6 例豬鏈球菌感染症病例，2005-2007 年分別通報 13 例、8 例及 6 例。

WHO 公布之最新人類禽流感病例數統計，如下表：

禽流感

WHO：2008/12/16之人類禽流感病例數統計：

國家	2003		2004		2005		2006		2007		2008		總計	
	確定	死亡	確定	死亡	確定	死亡	確定	死亡	確定	死亡	確定	死亡	確定	死亡
亞塞拜然	0	0	0	0	0	0	8	5	0	0	0	0	8	5
孟加拉	0	0	0	0	0	0	0	0	0	0	1	0	1	0
柬埔寨	0	0	0	0	4	4	2	2	1	1	1	0	8	7
中國	1	1	0	0	8	5	13	8	5	3	3	3	30	20
吉布地	0	0	0	0	0	0	1	0	0	0	0	0	1	0
埃及	0	0	0	0	0	0	18	10	25	9	8	4	51	23
印尼	0	0	0	0	20	13	55	45	42	37	22	18	139	113
伊拉克	0	0	0	0	0	0	3	2	0	0	0	0	3	2
寮國	0	0	0	0	0	0	0	0	2	2	0	0	2	2
緬甸	0	0	0	0	0	0	0	0	1	0	0	0	1	0
奈及利亞	0	0	0	0	0	0	0	0	1	1	0	0	1	1
巴基斯坦	0	0	0	0	0	0	0	0	3	1	0	0	3	1
泰國	0	0	17	12	5	2	3	3	0	0	0	0	25	17
土耳其	0	0	0	0	0	0	12	4	0	0	0	0	12	4
越南	3	3	29	20	61	19	0	0	8	5	5	5	106	52
總計	4	4	46	32	98	43	115	79	88	59	40	30	391	247

防疫速訊電子報 9752 期

1. 疾管局呼籲元旦假期，南北往返旅遊頻繁，應注意防範流感侵襲。
2. 流感預防無假期，出入公共場所應加強自我防護。
3. 精進未來防疫物資供應鏈，物流專家會診防疫整備。
4. 疾病管制局發布「扎傷及血液、體液暴觸之感染控制措施指引」、「醫療照護相關感染監測定義」及「侵入性醫療裝置相關感染監測定義」等三份文件，歡迎各界前往下載運用。

【附錄】本局病毒合約實驗室相關訊息：

疾病管制局病毒合約實驗室定期蒐集各地醫療院所相關檢體，進行腸病毒及流感病毒實驗室監視，以了解相關病毒流行的基因型別、地理分佈及季節性變化，定期回饋檢驗及監測結果供參考外，亦提供傳染病及時預警及防疫政策之參考。

為增加採檢點分佈以提升監測結果的代表性，誠摯邀請各位醫師踴躍參與成為本局合約實驗室的定點採檢醫師，配合本局各合約實驗室相關採檢送驗機制，可獲知季節病毒流行相關訊息，提供診斷參考。如有意願成為本局合約實驗室定點採檢院所者，歡迎與本局各區域合約實驗室或疾病管制局研究檢驗中心郭禮文、電話：02-26531366、傳真：02-27889890、e-mail：afef@cdc.gov.tw 聯繫，疾病管制局由衷感謝您的協助。

實驗室	姓名	職稱	E-mail	聯絡電話	責任區
三總	盧章智	主任	jil@ndmctsgg.edu.tw	02-87923311*17262 12570	院內檢體、台北縣及軍方醫院檢體
	賴佩吟	助理	jil_lab@ndmctsgg.edu.tw	02-87923311*17288 17284	
台大	高全良	副教授	clkao@ha.mc.ntu.edu.tw	02-23123456*6903	院內檢體、台北市、金門縣及連江縣
	陳建智	研究助理	yiyinmt@hotmail.com	02-23123456*6929	
北榮	詹宇鈞	科主任	yjchan@vghtpe.gov.tw	02-28757297	院內檢體、基隆市及宜蘭縣
	蔡正賢	技師	chtsai@vghtpe.gov.tw	02-28712121*2113	
林長	施信如	教授	srshih@mail.cgu.edu.tw	(03)2118800*5497	院內檢體、桃園縣、新竹縣及新竹市
	謝知穎	研究助理	cathup@mail.cgu.edu.tw	(03)3281200*8354	
中國	施木青	技術主任	mcsih@mail.cmu.edu.tw	04-22052121*1202-248	院內檢體、苗栗縣及台中市
	蘇美綺 賴靜憶	技術組長	t0160@www.cmuh.org.tw	04-22052121*1935 或 04-22052121-1202-308	
中榮	王約翰	部主任	shengw@vghtc.gov.tw	04-23592525轉5700	院內檢體、台中縣及南投縣(不含定醫)
	王立忠	醫檢師	lcwang@vghtc.gov.tw	04-23592525*4557	
彰基	林正修	主任	97688@cch.org.tw	04-7238595*5930	院內檢體、彰化縣及雲林縣
	林奇勇	組長	d6870@cch.org.tw	04-7238595*5939	
成大	王貞仁	主持人	jrwang@mail.ncku.edu.tw	06-2353535*5786 或2653	院內檢體、嘉義縣(市)、台南縣(市)
	柯芷文	研究助理	punpun30@mail.ncku.edu.tw	06-2353535*2653	
高榮	劉永慶	主任	ycliu@vghks.gov.tw	07-3422121*2029	院內檢體、高雄市
	陳僑珊	技師	ccschen@vghks.gov.tw	07-3422121*6028	
高長	邢福柳	部主任	eng6166@ms8.hinet.net	07-7317123*2161	院內檢體、高雄縣
	尤慧玲	組長	youhling@adm.cgmh.org.tw	07-7317123*2161 或2568	
高醫	林貴香	教授	kuhsli@ms3.hinet.net	07-3121101-7248	院內檢體、屏東縣及澎湖縣
	柯冠銘	助理	mirage-ke@yahoo.com.tw	07-3121101-7249	
慈濟	陳立光	教授	lk@tzuchi.com.tw	03-85618255*2090	院內檢體、花蓮縣及台東縣
	廖梅華	助理	clk@mail.tcu.edu.tw	03-85618255*2090	
中山	陳志豪	老師	chiho@csmu.edu.tw	04-24730022*11632	院內檢體、南投縣
	紀有財	醫檢師	cshb046@csh.org.tw	04-24730022*11636	

疾病管制局病毒合約實驗室相關資料詳見本局網站（網址為：<http://www.cdc.gov.tw/lp.asp?ctNode=1601&CtUnit=157&BaseDSD=7&mp=1>）

定點監視週報 (Sentinel Surveillance Weekly Report)

原刊名：定醫監視週報

2005年7月15日更名

刊期頻率：週刊

編者：行政院衛生署疾病管制局

總編輯：郭旭崧

主審：周志浩

主編群：顏哲傑、曾淑慧、張筱玲

編輯群：陳奕禎、許玉芬、黃湘芸、洪思嘉

劉美玲、于德榮、廖碧嬋、楊瑞珠、彭若瑄、吳慶展

出版機關：行政院衛生署疾病管制局

地址：台北市林森南路6號

電話：(02) 2395-9825

網址：<http://www.cdc.gov.tw>

印刷：承印實業(股)公司

出版日期：2008年12月31日

創刊日期：2005年07月15日

定醫免付費專線：0800-880-995

定醫免付費傳真：0800-881-995

電子出版品說明：本刊同時登載於行政院衛生署疾病管制局網站

定價：每期新台幣85元

長期訂戶一年五十二期新台幣1300元(郵資另計)

長期訂閱請洽各展售門市

展售處：

- | | | | |
|----|----------|-------------------------|------------------|
| 台北 | 國家書店松江門市 | 地址：104 台北市松江路 209 號 1 樓 | 電話：(02)25180207 |
| | 誠品信義旗艦店 | 地址：台北市信義區松高路 11 號 | 電話：(02)87893388 |
| | 三民書局 | 地址：台北市重慶南路一段 61 號 | 電話：(02)23617511 |
| 台中 | 五南文化台中總店 | 地址：400 台中市中山路 2 號 | 電話：(04)22260330 |
| | 沙鹿店 | 地址：433 台中縣沙鹿鎮中正街 77 號 | 電話：(04) 26631635 |
| | 逢甲店 | 地址：407 台中市逢甲路 218 號 | 電話：(04) 27055800 |
| | 嶺東書坊 | 地址：408 台中市南屯區嶺東路 1 號 | 電話：(04) 23853672 |
| 高雄 | 五南文化高雄一店 | 地址：800 高雄市中山一路 290 號 | 電話：(07) 2351960 |
| | 復興店 | 地址：800 高雄市復興一路 42 號 | 電話：(07) 2265968 |
| 屏東 | 五南文化屏東店 | 地址：900 屏東市民族路 104 號 2F | 電話：(08) 7324020 |

網路書店：國家網路書店 網址：<http://www.govbooks.com.tw>

五南網路書店 網址：<http://www.wunanbooks.com.tw/>

誠品網路書店 網址：<http://www.eslitebooks.com/>

博客來網路書店 網址：<http://www.books.com.tw/>

GPN：2009404139

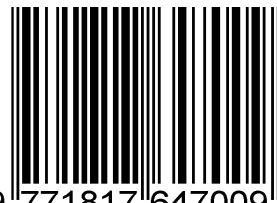
ISSN 1817-647X

請尊重智慧財產權，欲利用內容者，須徵求本局同意或書面授權



防疫視同作戰 · 團結專精實幹
網址：<http://www.cdc.gov.tw>
民眾疫情通報及諮詢專線 1922

ISSN 1817-647X



9 771817 647009

GPN : 2009404139

定價：每期新台幣 85 元

一年新台幣 1300 元