

ISSN 1817-647X

定點監視週報

Sentinel Surveillance Weekly Report

週刊

第 5 卷第 05 期 2009 年 2 月

行政院衛生署疾病管制局

本期內容 2009 年第 05 週 (01/25-01/31)

定點監視週報

Sentinel Surveillance Weekly Report

訊息交流：出國防蚊叮咬，避免屈公病上身；流感疫苗仍具保護力，可有效降低流感重症與死亡發生；自東南亞返台民眾，請加強自我健康管理，共同防範登革熱；近日類流感急診患者大增，春節寒流籠罩，請民眾小心防範	1
實驗室檢驗：病毒性合約實驗室檢驗結果	3
定點醫師監視資料	5
人口密集機構監視資料	7
國際疫情	9
防疫速訊 9805 期	10

1. 為響應環保並加速資訊傳遞，若您願意由紙本郵寄改為 E-mail 方式收取本刊物，請電話或傳真告知本局。電話：0800-880995；傳真：0800-881995
2. 有意願參與本局病毒合約實驗室之定點採檢醫師者，請參閱 p.11 訊息。

訊 息 交 流

1. 出國防蚊叮咬，避免屈公病上身

衛生署疾病管制局於 2 月 5 日確認本 (2009) 年首例屈公病境外移入病例，個案係 40 歲女性，於本年 1 月 22 日赴馬來西亞探親，1 月 30 日開始出現發燒、關節痛、出疹等症狀，當日返國後直接至醫院就醫，並由醫師通報。本案是衛生署自 2007 年 10 月 15 日公告將屈公病納入第二類法定傳染病以來，除經由機場篩檢而被發現的 11 名個案之外，首例由醫師通報之確定個案。

該局表示，屈公病 (Chikungunya fever) 是由屈公病毒 (Chikungunya virus) 感染所引起，傳播媒介與登革熱同為埃及斑蚊及白線斑蚊，主要症狀為發燒、頭痛、噁心、嘔吐等，但更常見因關節疼痛而無法站直的情形。潛伏期約為 2-12 天，平均 3-7 天。全球流行區域涵蓋非洲撒哈拉沙漠以南、亞洲及南美洲的熱帶及亞熱帶區域，於泰國、馬來西亞、緬甸、菲律賓、印尼等鄰近東南亞國家，以及印度、斯里蘭卡等南亞國家均曾發生流行。

我國去 (2008) 年共有 9 例屈公病境外移入確定病例，皆是由機場發燒篩檢所發現，分別來自印尼 4 例、馬來西亞 3 例、印度及孟加拉各 1 例。

該局呼籲，民眾至東南亞旅遊、洽公，可穿著長袖衣褲及善用防蚊液，以避免被病媒蚊叮咬而感染屈公病或其他蟲媒傳染病；回國後如發現身體不適，請立即就醫，並告知醫師旅遊史，以利醫師診斷，並請醫師通報轄區衛生局、所，儘快展開相關防疫措施，有效避免疫情擴散。

2. 流感疫苗仍具保護力，可有效降低流感重症與死亡發生

衛生署疾病管制局重申，流感疫苗仍具有相當保護效果，已接種之民眾將可有效避免流感重症、甚至因而致死。另關於流感病毒 H1N1 對克流感藥物產生抗藥性之情形，係屬國際性普遍現象，目前也仍有其他有效的抗病毒藥物可供臨床醫師使用，因此民眾無須憂慮。

根據國內今年流感季罹病之 13 位流感重症病患資料顯示，這些病患均未及時接種疫苗，以致體內無抗體產生，因而導致重症。根據國外知名期刊所發表的一項針對數十萬名民眾的十年大型研究結果，顯示注射流感疫苗可以減少 27% 的肺炎患者住院，及避免 48% 因流感所引發的死亡病例，足證接種流感疫苗可有效降低流感重症與死亡的發生，是極為有效的公共衛生預防措施。

該局呼籲，在流感流行期間，民眾仍應勤洗手，並攜帶幼童避免到人潮擁擠場所，以減

少被傳染機會，民眾如出現發燒、咳嗽等上呼吸道感染症狀，應儘速就醫；就醫後宜儘量在家休息，若需外出時，應戴上口罩，並注意咳嗽禮節，於咳嗽或打噴嚏時，以手捂住口鼻，若有痰涎或鼻涕，應用紙巾包好後，棄於垃圾桶內；處理飛沫後，需以肥皂清洗雙手。

3. 自東南亞返台民眾，請加強自我健康管理，共同防範登革熱

依據疾管局資料統計，今（98）年截至 1 月 23 日，登革熱境外移入病例已有 17 例，其中印尼 10 例、越南 4 例、泰國 2 例及印度 1 例，與去年相較明顯增加。去年同期僅 4 例境外移入病例，其中印尼 2 例、越南及菲律賓各 1 例。

進一步分析發現，該 17 例境外移入病例中，經由入境旅客體溫篩檢確認的有 12 例，占 71%；而在 1 月 20 日至 22 日（本週）通報者即有 8 例，占 47%，其中 6 例是由入境旅客體溫篩檢確認。上述資料顯示，由於年節將至，在東南亞經商旅遊之民眾紛紛返鄉過年，而東南亞各國登革熱疫情亦較往年嚴峻，使得我國今年前 4 週登革熱境外移入病例數再創新高。為防範登革熱境外移入造成本土疫情，疾管局特別呼籲民眾，自登革熱流行地區返國，務請注意身體健康，做好自我健康管理，若有發燒、頭痛、全身倦怠、後眼窩痛、肌肉痠痛或關節痠痛等登革熱疑似症狀，請迅速就醫，並將出國史一併告知醫師。而過年期間計劃到流行地區度假之民眾，亦須提高警覺，做好防蚊措施。

今（98）年截至 1 月 23 日尚無登革熱本土病例發生，顯示去年流行季以來的登革熱疫情已告解除，然而登革熱境外移入進而造成本土疫情的風險仍然存在，疾病管制局將持續密切監測疫情，持續加強國際機場入境旅客體溫篩檢等相關措施，同時呼籲民眾，清除孳生源仍是阻斷登革熱傳播的不二法門，可藉由過年前大掃除的機會，澈底清除家戶內外的病媒蚊孳生源，減少病媒蚊孳生機會，共同防範登革熱。

4. 近日類流感急診患者大增，春節寒流籠罩，請民眾小心防範

疾病管制局根據該局建置的「即時疫情監視及預警系統」，發現全國急診之類流感病患就診比例急遽爬升且仍持續上升中，預計在大年初二（1 月 27 日）達高峰，屆時各大醫院急診室均將爆滿，其中約 25%-30%為類流感病患，請民眾在此波寒流來襲時特別注意感染症的防範，避免流感上身。醫院亦應妥適調度醫護人力，注意呼吸道傳染病在急診室之院內感染管控。

「即時疫情監視及預警系統」自 2006 年底開始收集全國 150 家主要醫院之急診就診資料，自動傳送至該局作類流感、腸病毒、腹瀉與紅眼症之即時監測。春節期間，由於全國診所大多休診，因此大量病患湧入急診室，根據過去兩年農曆春節假期的資料分析顯示，每年大年初二的急診量均是當年最高峰，2007 與 2008 年大年初二各有 20,386 與 25,943 人次急診病患到這些醫院就醫，類流感病患各占 5,052（24.8%）、5,806（22.4%）人次。今年可能由於年初至今寒流不斷，導致類流感患者大增，上星期日（1 月 18 日）急診病患人次已達 19,080，類流感病患占 3,935 人次（20.6%），流感疫情流行趨勢仍持續上升中，再加上寒流於今日來襲，預期春節期間類流感病患急診就診比例將再創高峰（約 25%-30%）。

今年春節連續假期共 9 天，該局再次提醒民眾，多利用假期到戶外走走，保持適當的運動，避免熬夜，以提升自我免疫力，並保持室內空氣流通；出現類流感症狀，如有發燒、咳嗽、喉嚨痛等症狀，請及早就醫，以防感染流感引起肺炎、腦炎等嚴重併發症；就醫後宜儘量在家休息，減少出入公共場所；若需外出時，請記得戴上口罩，並注意咳嗽禮節，於咳嗽或打噴嚏時，以手捂住口鼻，若有痰涎或鼻涕，應用紙巾包好後，棄於垃圾桶內；處理飛沫後，需以肥皂清洗雙手，避免病毒傳播。

針對以上疫情資訊，若有相關衛教及防治問題，可至疾病管制局網頁 <http://www.cdc.gov.tw> 查詢，或可撥打疫情通報及諮詢專線（1922）。



實驗室檢驗

檢體來源：(1) 合約實驗室所在醫學中心之醫院門診、急診及住院病人 (2) 定點採檢點之門診病人。

一、 呼吸道病毒合約實驗室檢驗結果：實驗室監測 **2008 年 52 週-2009 年 05 週** 之採檢定醫檢體，**流感病毒** 分離以檢出 **INFAH1 最多**，其他呼吸道病毒則以 **Adeno** 最多。

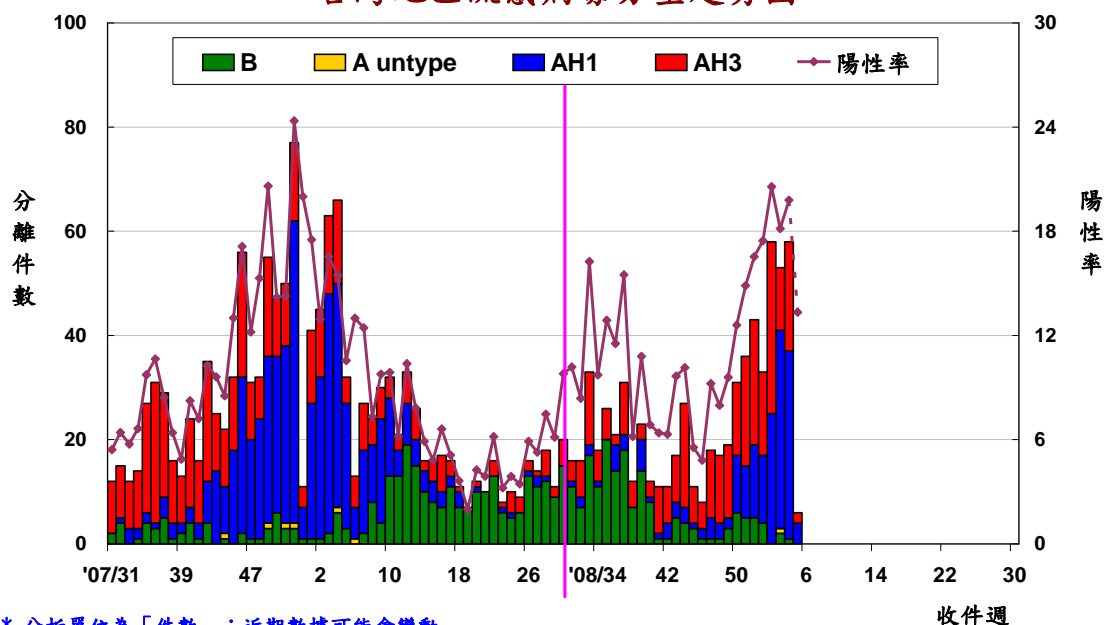
呼吸道病毒定點採檢點實驗室監測結果統計

病毒分型	2008 1/1~12/31	2008 12/21~12/27 (52週)	2009 12/28~1/3 (01週)	2009 1/4~1/10 (02週)	2009 1/11~1/17 (03週)	2009 1/18~1/24 (04週)	2009 1/25~1/31 (05週)	2009 累計
Inf AH1	365	14	13	25	38	36	4	108
Inf AH3	380	24	16	33	12	21	2	72
Inf A untype	2	0	0	0	1	0	0	1
Inf B	414	5	4	0	2	1	0	3
Adeno	1310	24	19	17	13	10	4	51
RSV	87	0	0	0	0	0	0	0
Parainf 1	167	2	0	6	0	0	0	6
Parainf 2	21	3	0	1	0	0	0	1
Parainf 3	166	1	0	1	1	1	0	3
Parainf 4	0	0	0	0	0	0	0	0
CMV	230	4	0	1	0	0	0	1
HSV1	840	22	9	14	15	9	3	43
HSV2	5	0	0	0	0	0	0	0
總陽性件數 (A)	3936	95	61	98	82	77	13	288
總檢體件數 (B)	13058	260	189	282	292	293	45	1151
陽性率 (A/B)	30.1	36.5	32.3	34.8	28.1	26.3	28.9	25.0

2008 年有 51 件檢體分離出 2 種呼吸道病毒。

2009 年有 1 件檢體分離出 2 種呼吸道病毒。

台灣地區流感病毒分型趨勢圖

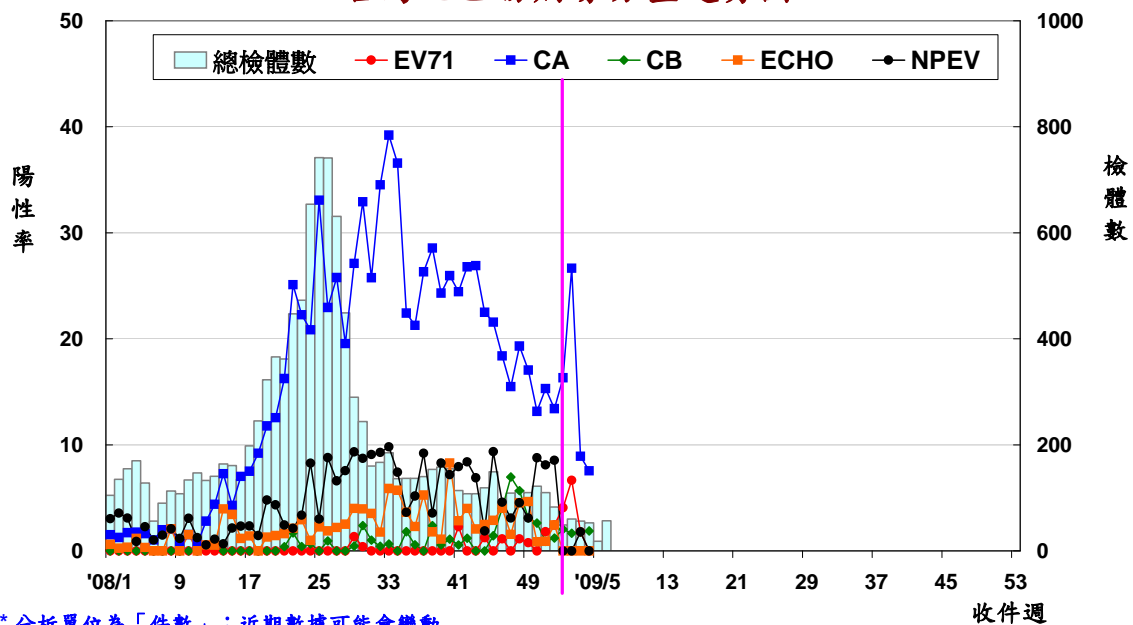


二、腸道病毒合約實驗室檢驗結果：實驗室監測 2008 年 52 週-2009 年 05 週 之採檢定醫檢體，腸道病毒分離株前 3 名依序為：CA6、CA10、EV71；2009 年 1 週-5 週共 254 件檢體，腸道病毒分離株前 3 名同為：CA6、CA10、EV71。

腸道病毒定點採檢點實驗室監測結果統計

病毒分型	2008 1/1~12/31	2008 12/21~12/27 (52週)	2009 12/28~1/3 (01週)	2009 1/4~1/10 (02週)	2009 1/11~1/17 (03週)	2009 1/18~1/24 (04週)	2009 1/25~1/31 (05週)	2009 累計
CA2	1199	0	0	0	1	0	0	1
CA4	94	0	0	1	0	0	0	1
CA5	57	0	0	3	0	0	0	3
CA6	54	5	4	10	1	1	0	12
CA9	34	0	0	0	0	0	0	0
CA10	126	5	4	2	2	3	0	8
CA16	139	2	0	0	1	0	0	1
CA24	10	0	0	0	0	0	0	0
CA untype	10	0	0	0	0	0	0	0
CB1	143	2	1	1	1	1	0	3
CB2	7	0	0	0	0	0	0	0
CB3	3	0	0	0	0	0	0	0
CB4	381	0	0	0	0	0	0	0
CB5	50	0	0	0	0	0	0	0
ECHO4	15	0	0	0	0	0	0	0
ECHO6	11	0	0	0	0	0	0	0
ECHO9	6	0	0	0	0	0	0	0
ECHO11	0	0	0	0	0	0	0	0
ECHO30	53	0	0	0	0	0	0	0
EV71	975	4	2	4	1	0	0	5
NPEV	320	0	0	0	1	0	0	1
POLIO1	5	0	0	0	0	0	0	0
POLIO2	14	0	0	0	0	0	1	1
POLIO3	9	0	0	0	0	0	0	0
總陽性件數 (A)	3715	18	11	21	8	5	1	36
總檢體件數 (B)	11149	83	49	60	56	53	18	254
陽性率 (A/B)	33.3	21.7	22.4	35.0	14.3	9.4	5.6	14.2

台灣地區腸病毒分型趨勢圖





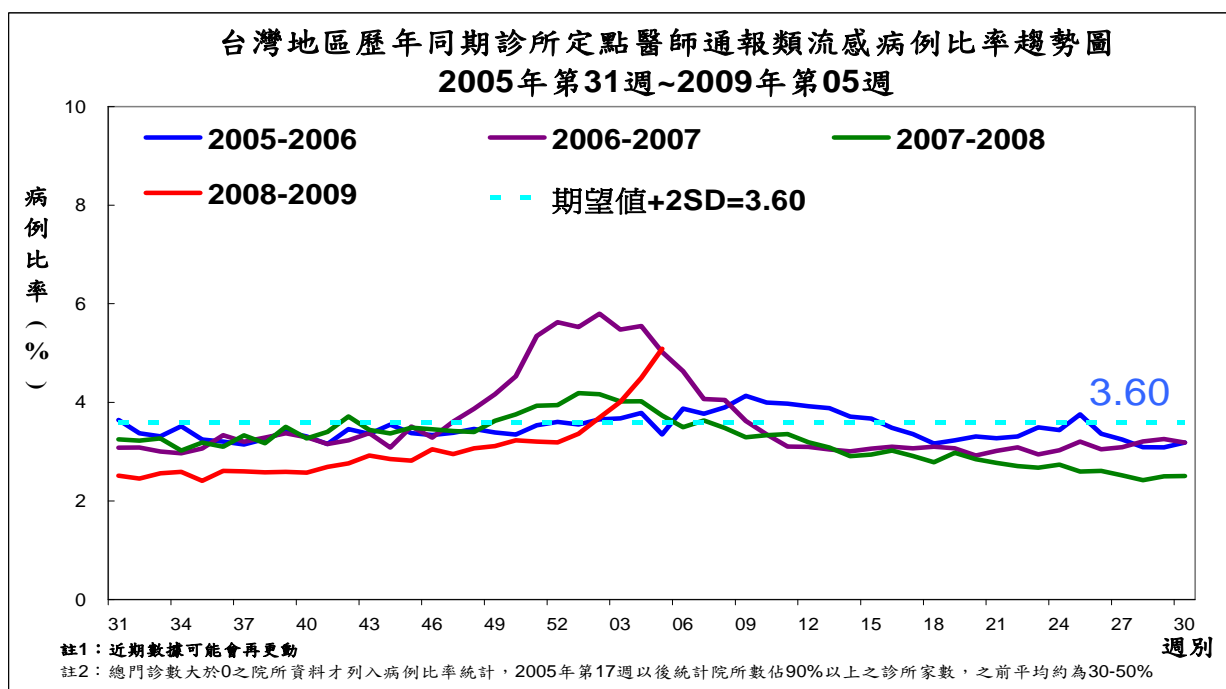
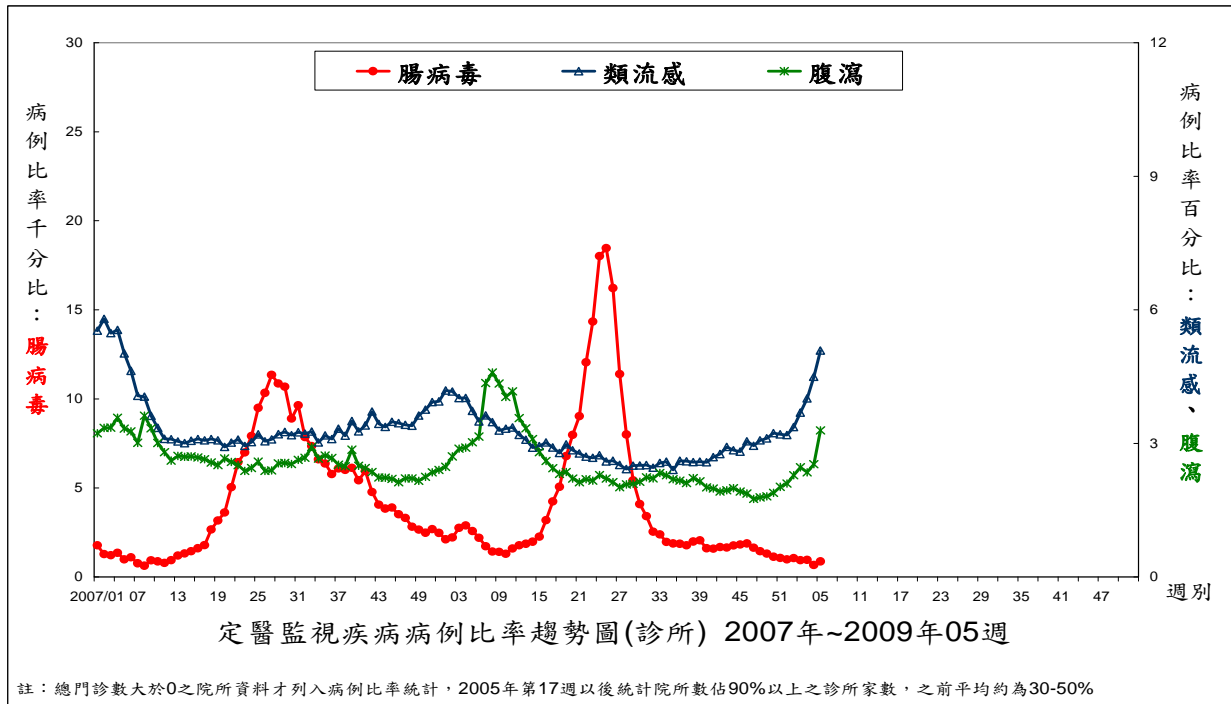
定點醫師監視通報資料

2009 年第 05 週 (2009/01/25~2009/01/31) 疫情摘要

註 1：2009 年第 05 週有 **481 家** 定點醫師通報病例，以下內容均係定點醫師依據臨床診斷所提供資料分析之疫情摘要。以下統計值為病例比率（病例人次數/總門診人次數）。

註 2：2009 年定點醫師監視通報項目為：類流感、腹瀉、手足口病/疱疹性咽峽炎。

一、趨勢圖



二、重點摘要

I. 類流感(通報定義:突然發病,有發燒(耳溫 $\geq 38^{\circ}\text{C}$)及呼吸道症狀,且有肌肉酸痛或頭痛或極度倦怠感。排除單純性流鼻水、扁桃腺炎與支氣管炎。)

本週診所定點醫師通報類流感平均病例比率較前 1 週高,且較前 3 週平均值增加 25.1%,與去年同期增加,高於該週期望值,近 4 週(2009 年 02 週-2009 年 05 週)類流感病例比率(%)為:3.69、4.01、4.49、5.08;與前 3 週平均值比較,六區皆為上升趨勢。

※定點醫師特別反映事項:

1. 新竹市葉佳全兒科葉醫師、台中縣后里鄉戴醫師反映類流感病例數有增加趨勢,有家庭成員相互傳染情形。
2. 高雄縣鳳山區陳重志聯合診所陳醫師反映上週 A 型流感人數增加,高雄市苓雅區邱靖媛小兒科診所邱醫師反映 B 型流感個案增多,高雄市鼓山區鼎新診所劉醫師反映感冒個案增多。

II. 手足口病與疱疹性咽峽炎(通報定義:手足口病-口、手掌、腳掌及/或膝蓋、臀部出現小水泡;疱疹性咽峽炎-發燒、咽部出現小水泡或潰瘍。)

本週診所定點醫師通報腸病毒平均病例比率較前 1 週高,且較前 3 週平均值增加 1.9%,較去年同期低,並低於該週期望值。近 4 週(2009 年 02 週-2009 年 05 週)腸病毒病例比率(‰)為:0.94、0.96、0.67、0.87;與前 3 週平均值比較,除台北區、中區、高屏區為上升,其餘三區為下降趨勢;手足口病及疱疹性咽峽炎皆較前週上升。

※定點醫師特別反映事項:

III. 腹瀉(通報定義:每日腹瀉三次以上,合併下列任何一項:嘔吐、發燒、黏液狀或血絲、水瀉。)

本週診所定點醫師通報腹瀉平均病例比率較前 1 週高,且較前 3 週平均值增加 34.5%,較去年同期高;近 4 週(2009 年 02 週-2009 年 05 週)腹瀉病例比率(%)為:2.46、2.35、2.53、3.29;與前 3 週平均值比較,六區皆為上升趨勢。

※定點醫師特別反映事項:

1. 新竹縣徐鈞平內科診所徐醫師反應腹瀉病例數持續明顯增多。
2. 台中市北屯區吳醫師、台中縣后里鄉戴醫師、高雄縣鳳山區陳重志聯合診所陳醫師反映本週腸胃炎有增加,腹瀉個案有上升趨勢,有家庭成員相互傳染情形。
3. 屏東縣九如鄉方晨瑋診所方醫師反映有輪狀病毒 5 名,高雄市鼓山區鼎新診所劉醫師反映輪狀病毒個案增多。

IV. 其他疾病反映事項:

※定點醫師特別反映事項:

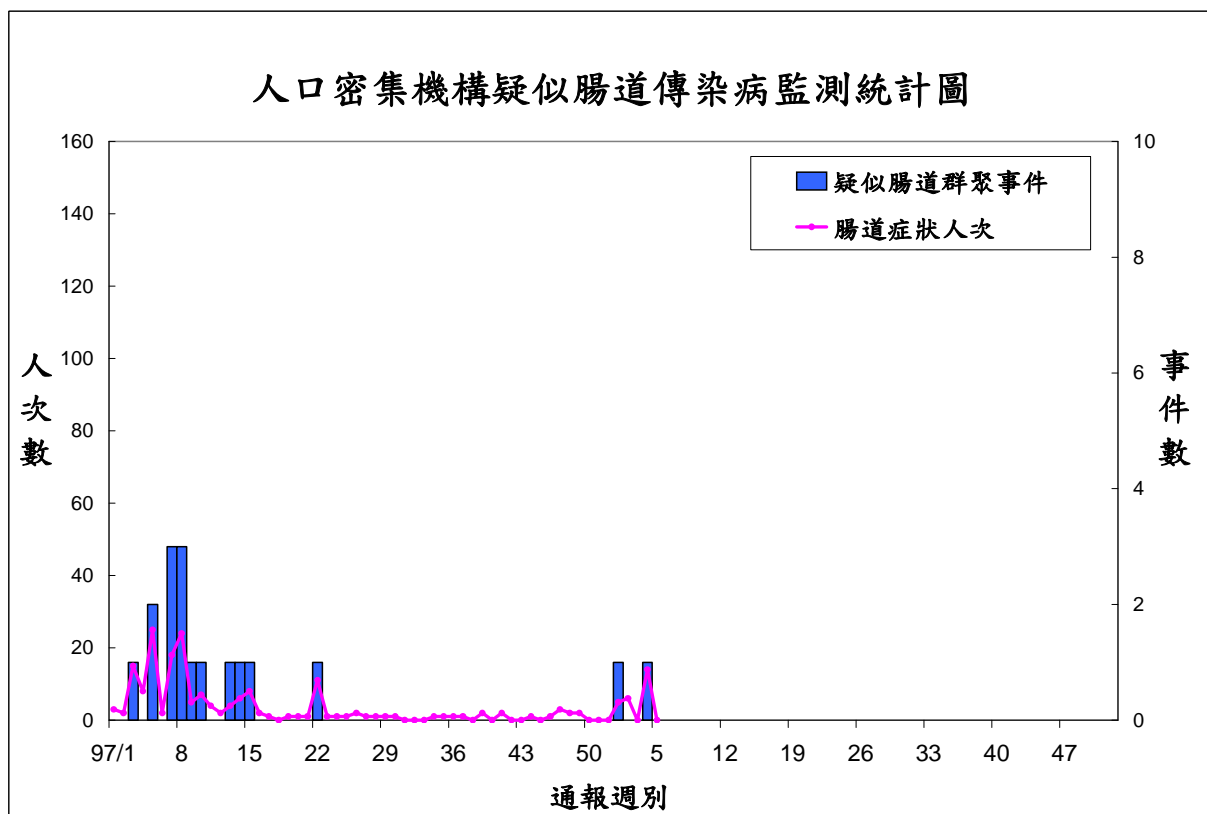
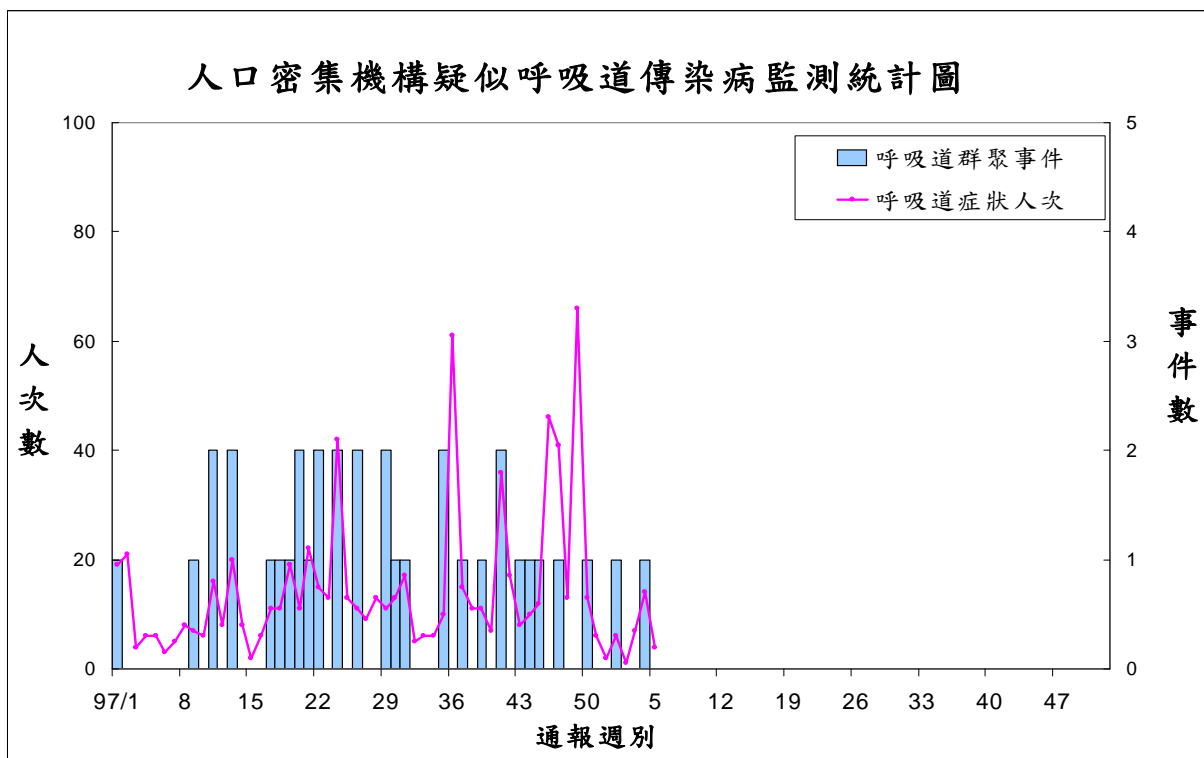
1. 台中縣神岡鄉林醫師通報一例水痘個案、彰化縣彰化基督教劉績醫師通報三例水痘個案。
2. 台中縣清水鎮吳醫師通報一例帶狀疱疹個案,台中縣大里市朱醫師通報一例疱疹性齒齦炎。
3. 高雄縣鳳山區奈良診所李醫師反映有蕁麻疹 3 名、皮下膿瘍 1 名。
4. 高雄縣鳳山區黃英豪診所黃醫師反映有腺病毒 3 名。
5. 高雄縣鳳山區劉內兒科診所劉醫師反映發燒人數增加。



人口密集機構傳染病監視通報資料

2009 年第 05 週 (2009/01/25~2009/01/31) 疫情摘要

一、趨勢圖



二、重點摘要

1. 2009 年第 5 週人口密集機構已確認機構數 1950 家，出現呼吸道症狀 4 人次，腸道症狀 0 人次，不明原因發燒 2 人次，其他 0 人次。
2. 本週確認率：99.7%
3. 人口密集機構傳染病監視—依縣市別統計，分布於 3 個縣市：

縣市	機構數	總人次數	上呼吸道感染	類流感	不明原因發燒
台北市	1	1	1	0	0
南投縣	1	3	2	0	1
花蓮縣	1	2	1	0	1
總計	3	6	4	0	2

4. 人口密集機構傳染病監視—依機構別統計，分布於 1 類機構中：

機構別	機構數	總人次數	上呼吸道感染	不明原因發燒
護理之家	3	6	4	2
總計	3	6	4	2

5. 最近兩週群聚事件(2009/02/4 更新)—共 3 件 (依通報日)。

通報週別	通報日期	縣市鄉鎮	機構類別	通報人次	發病日期	疑似群聚事件摘要
5	None					
4	980120-21	台北市 (大同區)	身心障礙	13	980119-21	980120起通報8例上呼吸道感染個案、3例腸胃炎個案及2例其他(嘔吐、發燒)個案，個案均已就醫治療。
4	980120-22	彰化縣 (二林鎮)	身心障礙	11	980112-21	980112起通報11例腹瀉個案，係1/12起有住民出現腹瀉症狀，個案均已就醫治療。
03-04	980112-20	台北縣 (新店市)	身心障礙	10	980112-20	980112起通報10例其他(腸病毒)個案，係於1/12起有住民出現腸病毒症狀，個案均已就醫治療。



國際疫情

埃及—H5N1 流感 (WHO/EMRO, 2009/2/4)

世界衛生組織 (WHO) 東地中海地區辦公室 2/4 公布, 埃及衛生及人口部 2/4 通報新增 1 例 H5N1 流感確定病例, 患者係 Suez 州 Ganain 區的 2 歲男童, 近期曾接觸死禽, 2/2 發病, 2/3 住院, 2/4 確診, 目前情況穩定, 該國累計通報 54 例 H5N1 流感病例, 23 例死亡。

孟加拉、法國、香港—禽類禽流感 (OIE, 2009/2/4; OIE, 2009/2/4; 香港政府新聞網, 2009/2/4)

1. 世界動物衛生組織 (OIE) 公布, 孟加拉 2/4 通報 Rajshahi 區 1/27 發生 1 起 H5N1 高病原性禽流感疫情, 595 隻家禽中, 5 隻感染死亡, 銷毀 590 隻, 該國今年累計 5 起疫情。
2. 世界動物衛生組織 (OIE) 公布, 法國 2/4 通報 Vendee 省 1/29 發生 1 起 H5N3 低病原性禽流感疫情, 農場 5,022 隻鴨中, 1/29-1/31 共 90 隻感染死亡, 2/1 銷毀 4,932 隻, 為該國今年首次通報。全球今年共計 6 國通報 13 起疫情。
3. 香港漁農自然護理署 2/4 表示, 1/29 及 1/31 於大嶼山沙螺灣檢獲之 3 具鴨鵝屍體證實對 H5N1 病毒測試呈陽性反應; 另, 2/4 於大嶼山大澳楊侯古廟對岸亦檢獲 2 具雞屍, 現正安排初步 H5 禽流感病毒測試。

越南—麻疹 (西貢解放日報, 2009/2/3)

越南北部爆發麻疹疫情, 河內及鄰近省份自 2008 年 12 月起已 340 餘人出現麻疹症狀住院, 其中 147 例確診, 不少患者為青年或中年。

日本/馬來西亞—屈公病 (ProMED, 2009/2/4)

居住於日本神戶的 1 名馬來西亞籍女性感染屈公病, 患者 2008/12/19-2009/1/3 至馬來西亞吉隆坡, 1/5 發病, 1/6 於日本就診, 1/15 確診。

安哥拉—狂犬病 (Reuters、ProMED, 2009/2/3、4)

安哥拉首都 Luanda 近 3 個月已 50 名兒童死於狂犬病, 當局 1 月已為 10 萬隻犬、貓及猴接種疫苗。Huambo 省 Caala 市 1 月有 5 人遭患狂犬病之犬隻咬傷, 當局 1 月已為近 500 隻犬、貓及猴接種疫苗。該國 Ukuma 鎮 2007 年 1 月亦曾發生 21 人遭患狂犬病之犬隻咬傷, 造成 1 人死亡。

拉脫維亞—A 型肝炎 (ProMED, 2009/2/3)

拉脫維亞 2007/11/20-2008/12/31 累計共通報 2,817 例 A 型肝炎確定病例, 發生率為 124 (每 10 萬人), 其中首都 Riga 病例數占 76% (2,132 例), 並發生 1 起學校聚集及 1 起餐廳聚集事件, 以 2008 年 10 月之通報病例數最高 (678 例), 91% 患者住院, 17 例死亡, 尚有 419 例疑似病例仍於檢測中。患者年齡介於 5 個月至 86 歲, 中位數為 31.7 歲; 男女比為 1.15:1。該國近 10 年平均每年通報約 100 例。

WHO 公布之最新人類禽流感病例數統計，如下表：

禽流感

WHO：2009/2/5公布之A(H5N1)流感病例數統計：

國家	2003		2004		2005		2006		2007		2008		2009		總計	
	確定	死亡	確定	死亡	確定	死亡	確定	死亡	確定	死亡	確定	死亡	確定	死亡	確定	死亡
亞塞拜然	0	0	0	0	0	0	8	5	0	0	0	0	0	0	8	5
孟加拉	0	0	0	0	0	0	0	0	0	0	1	0	0	0	1	0
柬埔寨	0	0	0	0	4	4	2	2	1	1	1	0	0	0	8	7
中國	1	1	0	0	8	5	13	8	5	3	4	4	7	4	38	25
吉布地	0	0	0	0	0	0	1	0	0	0	0	0	0	0	1	0
埃及	0	0	0	0	0	0	18	10	25	9	8	4	3	0	54	23
印尼	0	0	0	0	20	13	55	45	42	37	24	20	0	0	141	115
伊拉克	0	0	0	0	0	0	3	2	0	0	0	0	0	0	3	2
寮國	0	0	0	0	0	0	0	0	2	2	0	0	0	0	2	2
緬甸	0	0	0	0	0	0	0	0	1	0	0	0	0	0	1	0
奈及利亞	0	0	0	0	0	0	0	0	1	1	0	0	0	0	1	1
巴基斯坦	0	0	0	0	0	0	0	0	3	1	0	0	0	0	3	1
泰國	0	0	17	12	5	2	3	3	0	0	0	0	0	0	25	17
土耳其	0	0	0	0	0	0	12	4	0	0	0	0	0	0	12	4
越南	3	3	29	20	61	19	0	0	8	5	6	5	0	0	107	52
總計	4	4	46	32	98	43	115	79	88	59	44	33	10	4	405	254

防疫速訊電子報 9805 期

詳細電子報內容請至「本局全球資訊網/電子報/電子報-防疫速訊/防疫速訊 9805 期」參閱。

【附錄】 本局病毒合約實驗室相關訊息：

疾病管制局病毒合約實驗室定期蒐集各地醫療院所相關檢體，進行腸病毒及流感病毒實驗室監視，以了解相關病毒流行的基因型別、地理分佈及季節性變化，定期回饋檢驗及監測結果供參考外，亦提供傳染病及時預警及防疫政策之參考。

為增加採檢點分佈以提升監測結果的代表性，誠摯邀請各位醫師踴躍參與成為本局合約實驗室的定點採檢醫師，配合本局各合約實驗室相關採檢送驗機制，可獲知季節性病毒流行相關訊息，提供診斷參考。如有意願成為本局合約實驗室定點採檢院所者，歡迎與本局各區域合約實驗室

或疾病管制局研究檢驗中心郭禮文、電話：02-26531366、傳真：02-27889890、e-mail：afef@cdc.gov.tw 聯繫，疾病管制局由衷感謝您的協助。

實驗室	姓名	職稱	E-mail	聯絡電話	責任區
三總	闕宗熙	主任	drche0523@gmail.com	02-87923311#13568	院內檢體、台北縣、基隆市、宜蘭縣及軍方醫院檢體
	彭成立	組長	pcl@ndmctsg.h.edu.tw	02-87923311#12928	
台大	高全良	副教授	chuanliang@ntu.edu.tw	02-23123456#66903	院內檢體、台北市、金門縣及連江縣
	陳建智	研究助理	yivirmt@hotmail.com	02-23123456#66929	
林長	施信如	教授	srshih@mail.cgu.edu.tw	03-2118800#5497	院內檢體、桃園縣(市)、新竹縣及新竹市
	謝知穎	研究助理	cathup@mail.cgu.edu.tw	03-3281200#8354	
中國	盧章智	部主任	janglu45@gmail.com	04-22052121#1202-248	院內檢體、苗栗縣(市)及台中市
	蘇美綺	技術組長	t13842@www.cmuh.org.tw	04-22052121#1202-308	
中榮	王約翰	部主任	shengw@vghrc.gov.tw	04-23592525#5700	院內檢體、台中縣及南投縣
	王立忠	醫檢師	lcwang@vghrc.gov.tw	04-23592525#4557	
彰基	林正修	主任	97688@cch.org.tw	04-7238595#5930	院內檢體、雲林縣及彰化縣(市)
	林奇勇	組長	94659@cch.org.tw	04-7238595#5939	
成大	王貞仁	主持人	irwang@mail.ncku.edu.tw	06-2353535#5786 或 2653	院內檢體、嘉義縣(市)、台南縣(市)
	柯芷彤	研究助理	punpun30@mail.ncku.edu.tw	06-2353535#2653	
高榮	陳焱生	主任	iswang@vghks.gov.tw	07-3468299	院內檢體、高雄市
	黃采菽	技師	tsishuhuang@gmail.com	07-3422121#6024	
高醫	盧柏樑	主任	d830166@cc.kmu.edu.tw	07-3121101#5677	院內檢體、高雄縣、屏東縣及澎湖縣
	楊淵傑	組長	yuanchieh@seed.net.tw	07-3121101#7243	
慈濟	陳立光	教授	lkc@tzuchi.com.tw	03-8561825#2090	院內檢體、花蓮縣(市)及台東縣(市)
	廖梅華	助理	clk@mail.tcu.edu.tw	03-8561825#2090	

定點監視週報 (Sentinel Surveillance Weekly Report)

原刊名：定醫監視週報

2005年7月15日更名

刊期頻率：週刊

編者：行政院衛生署疾病管制局

總編輯：郭旭崧

主審：周志浩

主編群：吳和生、李麗俐、張筱玲

編輯群：許玉芬、林秋香、黃湘芸

劉美玲、于德榮、施淑真、楊瑞珠、郭韋琳、吳慶展

出版機關：行政院衛生署疾病管制局

地址：台北市中正區林森南路6號

電話：(02) 2395-9825

網址：<http://www.cdc.gov.tw>

印刷：良機事務機器有限公司

出版日期：2009年02月06日

創刊日期：2005年07月15日

定醫免付費專線：0800-880-995

定醫免付費傳真：0800-881-995

電子出版品說明：本刊同時登載於行政院衛生署疾病管制局網站

定價：每期新台幣85元

長期訂戶一年五十二期新台幣1300元（郵資另計）

長期訂閱請洽各展售門市

展售處：

台北	國家書店松江門市	地址：104 台北市松江路 209 號 1 樓 電話：(02)25180207
	誠品信義旗艦店	地址：台北市信義區松高路 11 號 電話：(02)87893388
	三民書局	地址：台北市重慶南路一段 61 號 電話：(02)23617511
台中	五南文化台中總店	地址：400 台中市中山路 2 號 電話：(04)22260330
	沙鹿店	地址：433 台中縣沙鹿鎮中正街 77 號 電話：(04) 26631635
	逢甲店	地址：407 台中市逢甲路 218 號 電話：(04) 27055800
	嶺東書坊	地址：408 台中市南屯區嶺東路 1 號 電話：(04) 23853672
高雄	五南文化高雄一店	地址：800 高雄市中山一路 290 號 電話：(07) 2351960
	復興店	地址：800 高雄市復興一路 42 號 電話：(07) 2265968
屏東	五南文化屏東店	地址：900 屏東市民族路 104 號 2F 電話：(08) 7324020

網路書店：國家網路書店 網址：<http://www.govbooks.com.tw>

五南網路書店 網址：<http://www.wunanbooks.com.tw/>

誠品網路書店 網址：<http://www.eslitebooks.com/>

博客來網路書店 網址：<http://www.books.com.tw/>

GPN：2009404139

ISSN 1817-647X

請尊重智慧財產權，欲利用內容者，須徵求本局同意或書面授權



防疫視同作戰 · 團結專精實幹
網址：<http://www.cdc.gov.tw>
民眾疫情通報及諮詢專線 1922

ISSN 1817-647X



9 771817 647009

GPN : 2009404139

定價：每期新台幣 85 元
一年新台幣 1300 元