

ISSN 1817-647X

定點監視週報

Sentinel Surveillance Weekly Report

週刊

第 5 卷第 06 期 2009 年 2 月

行政院衛生署疾病管制局

本期內容 2009 年第 06 週 (02/01-02/07)

定點監視週報

Sentinel Surveillance Weekly Report

訊息交流：中國大旱恐爆疫情，國人出國赴大陸應小心防範；
印尼峇里島狂犬病疫情擴大；東南亞部分國家登革熱及屈公病
疫情高於往年，國人旅遊應提高警覺，做好防蚊措施；流感疫
苗仍具保護力，可有效降低流感重症與死亡發生

實驗室檢驗：病毒性合約實驗室檢驗結果

定點醫師監視資料

人口密集機構監視資料

國際疫情

防疫速訊 9806 期

1
3
5
7
9
10

1. 為響應環保並加速資訊傳遞，若您願意由紙本郵寄改為 E-mail 方式收取本刊物，請電話或傳真告知本局。電話：0800-880995；傳真：0800-881995
2. 有意願參與本局病毒合約實驗室之定點採檢醫師者，請參閱 p.11 訊息。

訊 息 交 流

1. 中國大旱恐爆疫情，國人出國赴大陸應小心防範

據中國官方媒體報導，中國華北及黃淮等地自從去年 11 月以來降水量持續減少，出現 59 年來最嚴重的旱災，嚴重受災的地區包括北京市、天津市、河北、山西、山東、河南、安徽、江蘇等地區。而中國國務院亦於近日要求各層級高度重視，落實各項抗旱措施，其重點包括加強高致病性禽流感等重大疫病防控。

為因應中國大陸地區旱災恐造成傳染病疫情的發生，疾病管制局特別提醒民眾，出國前往中國旱災地區旅遊、經商等，應特別注意前往地點的環境衛生情形，採取必要的預防措施，降低罹病的風險。該局表示旱災與傳染病相關性並不亞於風災水患，因旱災而影響的層面相當廣泛，需特別注意下列傳染病：

- (1) 呼吸道傳染病：在乾燥而寒冷的氣候適合流感等呼吸道疾病之傳播。
- (2) 腸道傳染病：旱災地區用水不足，飲用水及個人衛生難以維持，有利於霍亂、傷寒、痢疾及 A 型肝炎等疾病傳播。
- (3) 病媒傳染病：湖沼地區乾涸成為雜草叢生的低地，提供鼠類優越的生活環境；野生鼠類亦可能因食物減少侵入房舍，提高漢他病毒等疾病發生之風險。另河川斷流形成大量水窪，亦利於病媒蚊孳長，如瘧疾等。

呼吸道疾病主要是藉由飛沫傳染，為預防疾病傳播，該局提醒民眾，平時應保持適當運動及休息，提升自我免疫力，避免前往人口密集且封閉之場所，必要時可配戴口罩。在腸道傳染病預防方面，應注意飲食衛生，食物應充分煮熟並以熱食為宜，不吃生冷食物，飲用水須煮沸或使用瓶裝之礦泉水，落實飯前、便後洗手等良好個人衛生習慣（必要時可隨身攜帶乾洗手相關產品備用）。避免接觸鼠類等動物及其排泄物，並作好防蚊叮咬措施，可預防病媒傳染病。

民眾於國外（尤其中國旱災地區）若有出現不適症狀如發燒、咳嗽、嘔吐、腹瀉、皮膚出疹或黃疸等疑似傳染病症狀時，應適時就醫。於返國入境時，應主動向檢疫人員通報，並填寫「傳染病防制調查表」；如在返家後一個月內出現上述不適症狀，亦請儘速就醫並清楚告知旅遊史及接觸史，以提供醫師診治參考。

2. 印尼峇里島狂犬病疫情擴大，疾病管制局呼籲旅客提高警覺

印尼峇里島自 2008 年 11 月底起陸續發生犬隻感染狂犬病，疾病管制局並已於同年 12

月 24 日發布新聞稿提醒民眾注意，經該局持續監控疫情發展，近日當地狂犬病疫情似有擴大之虞，已波及著名海灘觀光勝地 Kuta 鎮，並傳出人類感染致死病例，該局再次呼籲民眾提高警覺，前往當地應避免接觸溫血動物，如不慎遭咬傷請立即就醫，施予預防破傷風及其他防護措施（狂犬病疫苗及免疫球蛋白）。

印尼農業部 1 月 26 日通報世界動物衛生組織（OIE）峇里島 Badung 及 Denpasar 地區 2008 年 12 月再新增 3 起狂犬病疫情，共 7 隻家犬及流浪犬死亡，採檢當地 52 件檢體，已完成檢驗的 22 件中檢出 10 件狂犬病陽性，當地 22,037 隻動物有感染風險，已撲殺 567 隻，13,954 隻犬完成施打疫苗。據雅加達郵報（The Jakarta Post）2 月 4 日之報導指出，峇里島狂犬病疫情迄今已導致 6 人死亡，其中已 1 例確診。

3. 東南亞部分國家登革熱及屈公病疫情高於往年，國人旅遊應提高警覺，做好防蚊措施

根據衛生署疾病管制局掌握東南亞各國傳染病疫情發現，馬來西亞、新加坡、泰國等東南亞國家，近期爆發嚴重登革熱與屈公病疫情，為維護國人健康，特別提醒民眾赴東南亞國家旅遊時，應做好防蚊措施，以維護自身健康安全。

馬來西亞爆發歷年來最嚴重的登革熱疫情，今年至 1/28 止已通報 5,062 例，14 例死亡（去年同期通報 2,855 例，5 例死亡），疫情集中於吉隆坡及 Selangor 州，而 54 個登革熱熱點區中，48 個位於 Selangor 州；據該國衛生部公布資料顯示，去年共通報 49,335 例登革熱，其中 6%（2,817 例）為登革熱出血熱，112 例死亡。馬來西亞今年首 2 週共通報 364 例屈公病，去年全年累計 4,271 例。

新加坡今年 1-4 週累計通報 617 例登革熱及 8 例登革出血熱，高於去年同期（465 例登革熱及 7 例登革出血熱），2008 年全年總計 6,948 例登革熱及 84 例登革出血熱。新加坡今年 1-4 週共通報 160 例屈公病，亦遠高於去年同期（11 例）。

泰國今年 1-3 週通報 938 例登革熱，2 例死亡，去年同期通報 815 例，1 例死亡；2008 年共通報 87,653 例，102 例死亡。泰國今年至 1/23 止通報 1,523 例屈公病。

本年台灣累計 18 例登革熱境外移入病例，其中印尼 10 例，越南 5 例，泰國 2 例，印度 1 例。疾病管制局呼籲近期欲前往東南亞之民眾應作好相關防蚊措施，回國後若有發燒、頭痛、關節痛、或後眼窩痛等疑似登革熱症狀時，應迅速就醫並告知出國旅遊史。

4. 流感疫苗仍具保護力，可有效降低流感重症與死亡發生

衛生署疾病管制局重申，流感疫苗仍具有相當保護效果，已接種之民眾將可有效避免流感重症、甚至因而致死。另關於流感病毒 H1N1 對克流感藥物產生抗藥性之情形，係屬國際性普遍現象，目前也仍有其他有效的抗病毒藥物可供臨床醫師使用，因此民眾無須憂慮。

根據國內今年流感季罹病之 13 位流感重症病患資料顯示，這些病患均未及時接種疫苗，以致體內無抗體產生，因而導致重症。根據國外知名期刊所發表的一項針對數十萬名民眾的十年大型研究結果，顯示注射流感疫苗可以減少 27% 的肺炎患者住院，及避免 48% 因流感所引發的死亡病例，足證接種流感疫苗可有效降低流感重症與死亡的發生，是極為有效的公共衛生預防措施。

該局呼籲，在流感流行期間，民眾仍應勤洗手，並攜帶幼童避免到人潮擁擠場所，以減少被傳染機會，民眾如出現發燒、咳嗽等上呼吸道感染症狀，應儘速就醫；就醫後宜儘量在家休息，若需外出時，應戴上口罩，並注意咳嗽禮節，於咳嗽或打噴嚏時，以手捂住口鼻，若有痰涎或鼻涕，應用紙巾包好後，棄於垃圾桶內；處理飛沫後，需以肥皂清洗雙手。

針對以上疫情資訊，若有相關衛教及防治問題，可至疾病管制局網頁 <http://www.cdc.gov.tw> 查詢，或可撥打疫情通報及諮詢專線（1922）。



實驗室檢驗

檢體來源：(1) 合約實驗室所在醫學中心之醫院門診、急診及住院病人 (2) 定點採檢點之門診病人。

一、 合約實驗室呼吸道病毒檢驗結果：實驗室監測 **2009 年 01 週-2009 年 06 週** 之採檢定醫檢體，**流感病毒** 分離以檢出 **AH1 最多**，**其他呼吸道病毒** 則以 **Adenovirus** 最多。

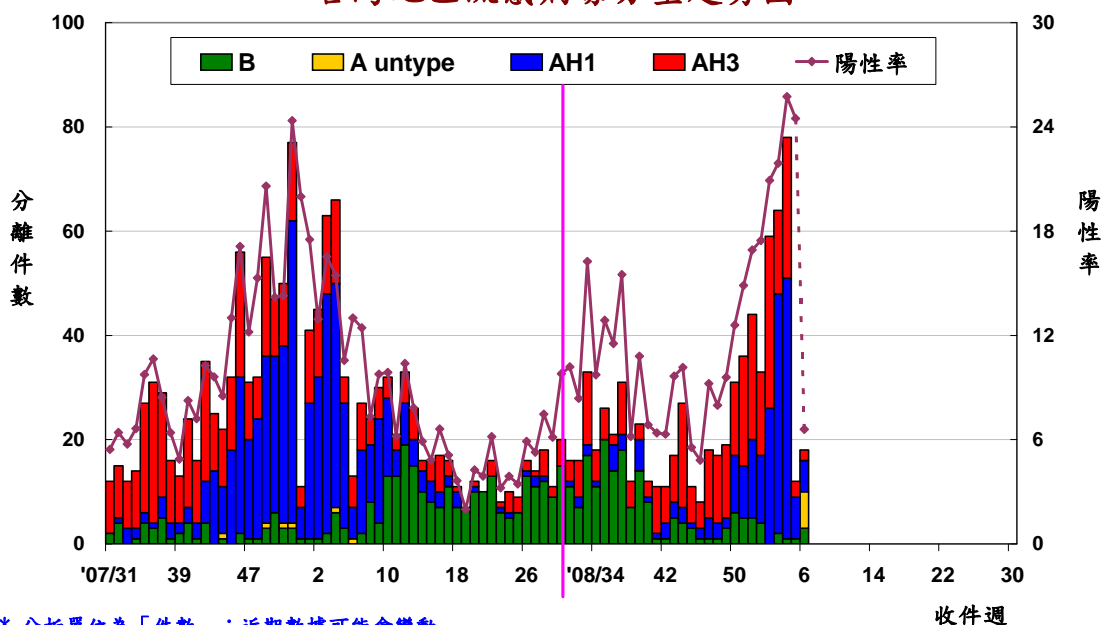
呼吸道病毒定點採檢點實驗室監測結果統計

病毒分型	2008 1/1-12/31	2009 12/28-1/3 (01週)	2009 1/4-1/10 (02週)	2009 1/11-1/17 (03週)	2009 1/18-1/24 (04週)	2009 1/25-1/31 (05週)	2009 2/1-2/7 (06週)	2009 累計
Inf AH1	366	13	26	46	50	8	6	141
Inf AH3	380	16	33	16	27	3	2	85
Inf A untype	2	0	0	0	0	0	7	7
Inf B	414	4	0	2	1	1	3	7
Adeno	1310	19	17	13	12	5	12	67
RSV	87	0	0	0	1	0	0	1
ParaInf 1	167	0	6	0	0	0	1	7
ParaInf 2	21	0	1	0	0	0	0	1
ParaInf 3	166	0	1	1	1	0	0	3
ParaInf 4	0	0	0	0	0	0	0	0
CMV	230	0	1	0	0	0	0	1
HSV1	842	9	14	15	10	5	10	57
HSV2	5	0	0	0	0	0	0	0
總陽性件數 (A)	3939	61	99	93	100	22	41	375
總檢體件數 (B)	13061	189	282	292	303	49	273	1470
陽性率 (A/B)	30.2	32.3	35.1	31.8	33.0	44.9	15.0	25.5

2008 年有 51 件檢體分離出 2 種呼吸道病毒。

2009 年有 2 件檢體分離出 2 種呼吸道病毒。

台灣地區流感病毒分型趨勢圖

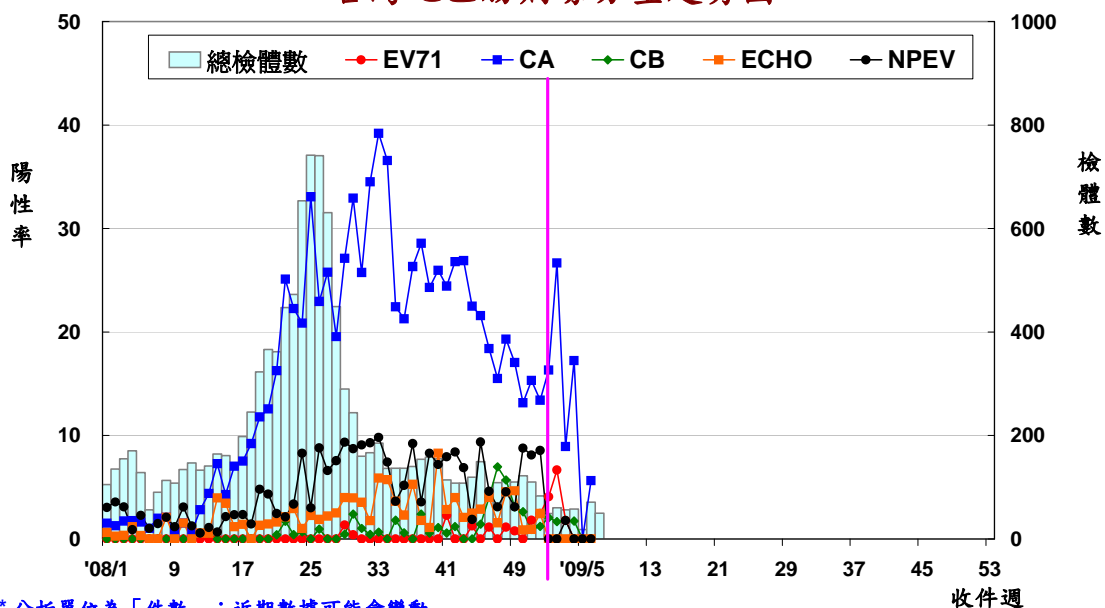


二、 合約實驗室腸病毒檢驗結果：實驗室監測 2009 年 01 週-2009 年 06 週之採檢定醫檢體，腸病毒分離株前 3 名依序為：CA10、CA6、EV71；2009 年 1 週-6 週共 323 件檢體，腸病毒分離株前 3 名同為：CA10、CA6、EV71。

腸病毒定點採檢點實驗室監測結果統計

病毒分型	2008 1/1~12/31	2009 12/28~1/3 (01週)	2009 1/4~1/10 (02週)	2009 1/11~1/17 (03週)	2009 1/18~1/24 (04週)	2009 1/25~1/31 (05週)	2009 2/1~2/7 (06週)	2009 累計
CA2	1199	0	0	1	0	0	0	1
CA4	94	0	1	0	0	0	0	1
CA5	58	0	3	0	0	0	1	4
CA6	54	4	10	1	1	0	1	13
CA9	34	0	0	0	0	0	0	0
CA10	126	4	2	2	9	0	2	16
CA16	139	0	0	1	0	0	0	1
CA24	10	0	0	0	0	0	0	0
CA untype	10	0	0	0	0	0	0	0
CB1	144	1	1	1	1	0	0	3
CB2	7	0	0	0	0	0	0	0
CB3	3	0	0	0	0	0	0	0
CB4	381	0	0	0	0	0	0	0
CB5	50	0	0	0	0	0	0	0
ECHO4	15	0	0	0	0	0	0	0
ECHO6	11	0	0	0	0	0	0	0
ECHO9	6	0	0	0	0	0	0	0
ECHO11	0	0	0	0	0	0	0	0
ECHO30	53	0	0	0	0	0	0	0
EV71	975	2	4	1	0	0	0	5
NPEV	321	0	0	1	0	0	0	1
POLIO1	5	0	0	0	0	0	0	0
POLIO2	14	0	0	0	0	1	0	1
POLIO3	9	0	0	0	0	0	0	0
總陽性件數 (A)	3718	11	21	8	11	1	4	46
總檢體件數 (B)	11149	49	60	56	58	18	71	323
陽性率 (A/B)	33.3	22.4	35.0	14.3	19.0	5.6	5.6	14.2

台灣地區腸病毒分型趨勢圖



* 分析單位為「件數」；近期數據可能會變動



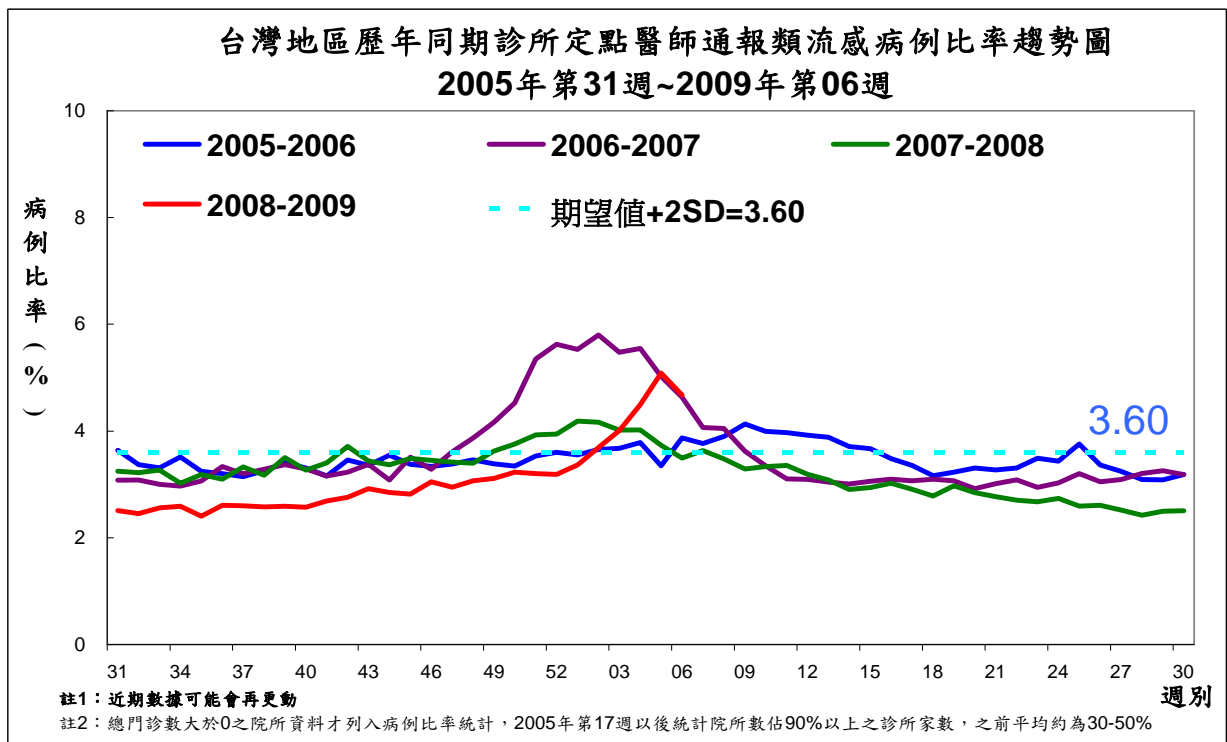
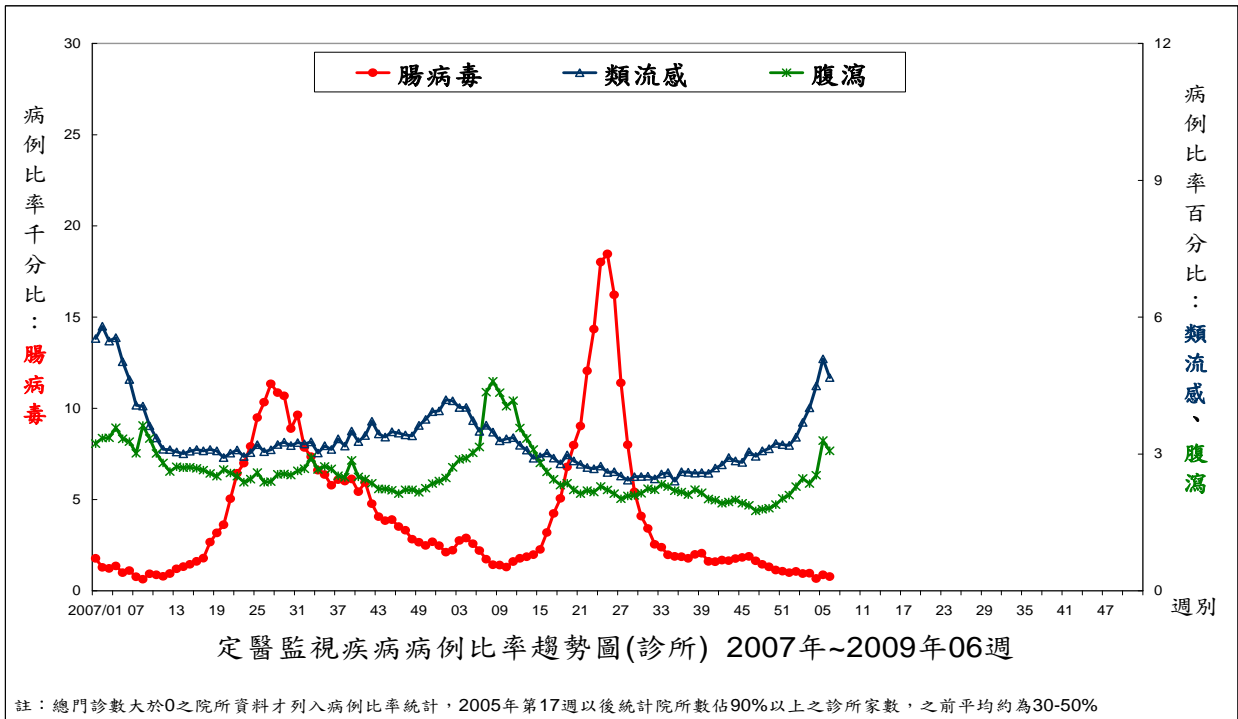
定點醫師監視通報資料

2009 年第 06 週 (2009/02/01~2009/02/07) 疫情摘要

註 1：2009 年第 06 週有 **632** 家定點醫師通報臨床診斷的病例數據，本局加以彙整分析，所有統計值皆為病例比率（病例人次數／總門診人次數）。

註 2：2009 年定點醫師監視通報項目為：類流感、腹瀉、手足口病／疱疹性咽峽炎。

一、趨勢圖



二、重點摘要

I. 類流感(通報定義:突然發病,有發燒(耳溫 $\geq 38^{\circ}\text{C}$)及呼吸道症狀,且有肌肉酸痛或頭痛或極度倦怠感。排除單純性流鼻水、扁桃腺炎與支氣管炎。)

本週診所定點醫師通報類流感平均病例比率較前 1 週低,但較前 3 週平均值增加 3.2%,較去年同期增加,高於該週期望值,近 4 週(2009 年 03 週-2009 年 06 週)類流感病例比率(%)為:4.01、4.49、5.08、4.67;與前 3 週平均值比較,除台北區、中區、高屏區為上升,其餘三區為下降趨勢。

※定點醫師特別反映事項:

1. 苗栗縣詹求情孚內兒科詹醫師、桃園縣許清泉小兒科許醫師反映類流感病例數較過年前下降。
2. 桃園縣郭明裕診所郭醫師、桃園縣佑生小兒科呂醫師、苗栗縣連進昌診所連醫師、苗栗縣陳內兒科陳醫師、新竹市邱診所邱醫師、新竹市劉復國兒科劉醫師、高雄縣岡山區王文才診所王醫師、高雄市鼓山區鼎新診所劉醫師、高雄市苓雅區邱靖媛小兒科診所邱醫師、高雄市前鎮區邱仲禮診所邱醫師、高雄市苓雅區中心小兒科診所劉醫師反映類流感病例數有增加趨勢。
3. 高雄縣旗山區小太陽診所陳醫師反映有上呼吸道感染 259 名。
4. 高雄市左營區柯小兒科家醫科診所柯醫師、新竹市劉復國兒科劉醫師反映仍有多數人已打過疫苗還是有得流感,並且是家族性的群聚。

II. 手足口病與疱疹性咽峽炎(通報定義:手足口病-口、手掌、腳掌及/或膝蓋、臀部出現小水泡;疱疹性咽峽炎-發燒、咽部出現小水泡或潰瘍。)

本週診所定點醫師通報腸病毒平均病例比率較前 1 週低,且較前 3 週平均值減少 7.2%,較去年同期減少,並低於該週期望值。近 4 週(2009 年 03 週-2009 年 06 週)腸病毒病例比率(‰)為:0.96、0.67、0.87、0.77;與前 3 週平均值比較,除南區、高屏區為上升,其餘四區為下降趨勢;手足口病較前週上升,疱疹性咽峽炎則較前週下降。

※定點醫師特別反映事項:

III. 腹瀉(通報定義:每日腹瀉三次以上,合併下列任何一項:嘔吐、發燒、黏液狀或血絲、水瀉。)

本週診所定點醫師通報腹瀉平均病例比率較前 1 週低,但較前 3 週平均值增加 12.5%,較去年同期減少;近 4 週(2009 年 03 週-2009 年 06 週)腹瀉病例比率(%)為:2.35、2.53、3.29、3.07;與前 3 週平均值比較,六區皆為上升趨勢。

※定點醫師特別反映事項:

1. 苗栗縣連進昌診所連醫師、桃園縣郭明裕診所郭醫師、桃園縣佑生小兒科呂醫師、高雄縣鳳山區劉內兒科診所劉醫師反應腹瀉人數較多。

IV. 其他疾病反映事項:

※定點醫師特別反映事項:

1. 台北縣新莊市幸福小兒科診所彭醫師反應口腔疱疹有 5 例;台北市信義區鄭光志小兒科診所鄭醫師反應口腔疱疹有 3 例;台北縣中和市家安診所王醫師反應呼吸道融合病毒有 2 例;台北縣樹林市博愛家庭醫學科診所謝醫師反應帶狀疱疹有 1 例;基隆市中山區安定診所羅醫師反應帶狀疱疹有 1 例;台北市內湖區振興內兒科診所林醫師反應發燒 $> 38^{\circ}\text{C}$ 有 4 例。
2. 台中市西區吳醫師通報 1 例水痘個案、彰化縣社頭鄉張醫師通報 2 例水痘個案。
3. 高雄縣鳳山區奈良診所李醫師反映有蕁麻疹 6 名、皮下膿瘍 4 名;高雄縣鳳山區黃英

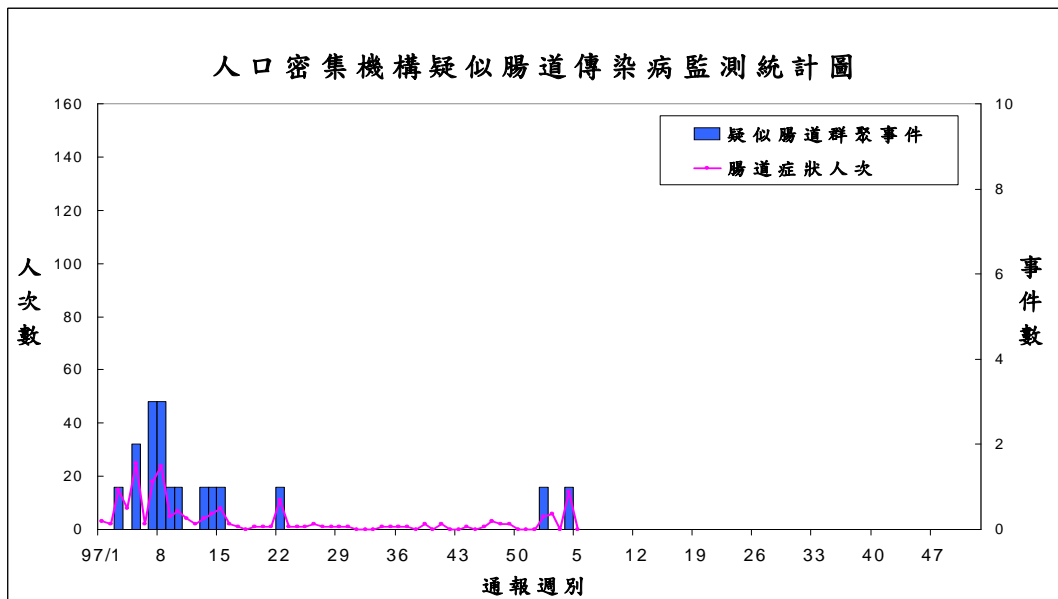
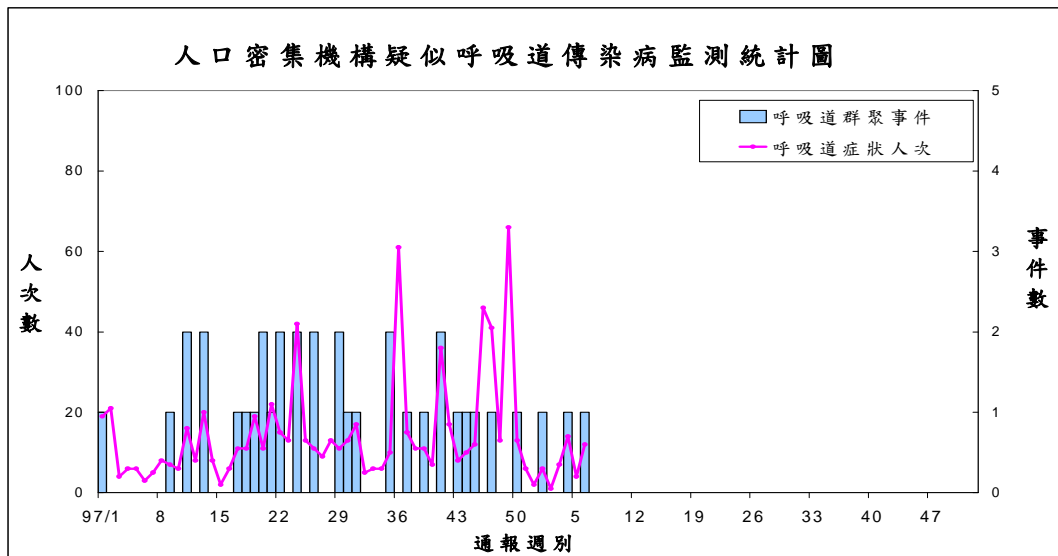
- 豪診所黃醫師反映有腺病毒 1 名。
- 屏東縣枋寮鄉芳源中興診所洪醫師反映春節後病患倍增、高雄縣鳳山區劉內兒科診所劉醫師反映發燒人數增加。
 - 台中市北屯區吳醫師通報 3 例口腔齒齦炎個案、台中縣大肚鄉林醫師通報 1 例玫瑰疹個案[幼兒]。



人口密集機構傳染病監視通報資料

2009 年第 06 週 (2009/02/01~2009/02/07) 疫情摘要

一、趨勢圖



二、重點摘要

1. 2009 年第 6 週人口密集機構已確認機構數 1956 家，出現呼吸道症狀 12 人次/5 家，腸道症狀 0 人次，不明原因發燒 1 人次/1 家，其他 0 人次。
2. 本週確認率：100%
3. 人口密集機構傳染病監視—依縣市別統計，分布於 5 個縣市：

縣市	機構數	總人次數	上呼吸道感染	不明原因發燒
台北市	1	1	1	0
宜蘭縣	1	1	1	0
苗栗縣	1	8	8	0
台中縣	2	2	1	1
花蓮縣	1	1	1	0
總計	6	13	12	1

4. 人口密集機構傳染病監視—依機構別統計，分布於 4 類機構中：

機構別	機構數	總人次數	上呼吸道感染	不明原因發燒
護理之家	1	1	1	0
康復之家	1	1	1	0
老人安養機構	3	3	2	1
身心障礙	1	8	8	0
總計	6	13	12	1

5. 最近兩週群聚事件(2009/02/10 更新)—共 1 件 (依通報日)。

通報週別	通報日期	縣市鄉鎮	機構類別	通報人次	發病日期	疑似群聚事件摘要
6	980209	宜蘭縣 (三星鄉)	身心障礙	8	980123-0203	980123起通報8例上呼吸道感染個案，個案均已就醫治療。
5	None					



國際疫情

中國大陸、孟加拉、法國、香港—禽類禽流感 (OIE、中國農業部, 2009/2/10; OIE, 2009/2/10; OIE, 2009/2/10; 香港漁農自然護理署, 2009/2/10)

1. 世界動物衛生組織 (OIE) 公布及中國大陸農業部 2/10 公布, 新疆維吾爾自治區和田地區墨玉縣札瓦鄉糧站發生 1 起 H5N1 高病原性禽流感疫情, 13,737 隻家禽中, 1,330 隻感染, 519 隻死亡, 撲殺 13,218 隻, 為該國今年首起疫情, 去年累計 8 起。
2. 世界動物衛生組織 (OIE) 公布, 孟加拉 2/10 通報 Dhaka 省 2/6 發生 1 起 H5N1 高病原性禽流感疫情, 1,500 隻家禽中, 661 隻感染死亡, 銷毀 839 隻, 該國今年累計 6 起疫情。
3. 世界動物衛生組織 (OIE) 公布, 法國 2/10 通報 Vendee 省 1/29 發生 1 起 H5N3 低病原性禽流感疫情, 2/9 銷毀農場 5,000 隻鴨, 該國今年累計發生 2 起疫情。全球今年共計 7 國通報 19 起疫情。
4. 香港漁農自然護理署 2/10 公布, 2/5 於大嶼山駿群路古窯公園拾獲的大嘴烏鴉屍體證實帶有 H5N1 病毒。

越南—水痘 (西貢解放日報, 2009/2/5)

越南南部胡志明市爆發水痘疫情, 近 2 週病例數增加, 自 1 月底起, 每日新增 6-7 例住院病患及數十例門診病患, 感染人數恐達流行標準。

全球—小兒麻痺症 (Global Polio Eradication Initiative, 2009/2/4)

根據全球小兒麻痺症根除計劃統計, 今年至 2/3 止, 全球累計小兒麻痺症 11 例, 其中奈及利亞 (4 例)、印度 (3 例)、巴基斯坦 (3 例) 等流行國家共 10 例; 尼日境外移入 1 例。

中國大陸—法定傳染病 (中國衛生部, 2009/2/10)

中國大陸衛生部 2/10 公布 1 月及 2008 年法定傳染病報告。1 月甲、乙類傳染病共通報 241,484 例, 死亡 593 人, 發病數居前 5 位的疾病為 B 型肝炎、肺結核、梅毒、痢疾和 C 型肝炎, 死亡數居前 5 位者為愛滋病、肺結核、狂犬病、B 型肝炎和 C 型肝炎; 1 月通報 20 例霍亂, 7 例 H5N1 流感確定病例 (4 例死亡)。丙類傳染病通報 66,459 例, 死亡 10 人, 發病數居前 3 位的疾病為其他感染性腹瀉病、流行性腮腺炎和手足口病。2008 年法定傳染病共通報 5,262,758 例, 死亡 12,622 人。甲、乙類發病數居前 5 位的疾病為 B 型肝炎、肺結核、痢疾、梅毒和麻疹, 死亡數居前 5 位者為愛滋病、肺結核、狂犬病、B 型肝炎和新生兒破傷風; 丙類傳染病發病數居前 5 位的疾病為其他感染性腹瀉病、手足口病、流行性腮腺炎、德國麻疹和流感, 死亡數居前 3 位者為手足口病、其他感染性腹瀉病和流感。2008 年共通報 2 例鼠疫 (均死亡), 168 例霍亂 (較 2007 年增加 4 例, 無死亡), 4 例 H5N1 流感 (均死亡)。

WHO 公布之最新人類禽流感病例數統計，如下表：

禽流感

WHO：2009/2/9公布之A(H5N1)流感病例數統計：

國家	2003		2004		2005		2006		2007		2008		2009		總計	
	確定	死亡	確定	死亡	確定	死亡	確定	死亡	確定	死亡	確定	死亡	確定	死亡	確定	死亡
亞塞拜然	0	0	0	0	0	0	8	5	0	0	0	0	0	0	8	5
孟加拉	0	0	0	0	0	0	0	0	0	0	1	0	0	0	1	0
柬埔寨	0	0	0	0	4	4	2	2	1	1	1	0	0	0	8	7
中國	1	1	0	0	8	5	13	8	5	3	4	4	7	4	38	25
吉布地	0	0	0	0	0	0	1	0	0	0	0	0	0	0	1	0
埃及	0	0	0	0	0	0	18	10	25	9	8	4	4	0	55	23
印尼	0	0	0	0	20	13	55	45	42	37	24	20	0	0	141	115
伊拉克	0	0	0	0	0	0	3	2	0	0	0	0	0	0	3	2
寮國	0	0	0	0	0	0	0	0	2	2	0	0	0	0	2	2
緬甸	0	0	0	0	0	0	0	0	1	0	0	0	0	0	1	0
奈及利亞	0	0	0	0	0	0	0	0	1	1	0	0	0	0	1	1
巴基斯坦	0	0	0	0	0	0	0	0	3	1	0	0	0	0	3	1
泰國	0	0	17	12	5	2	3	3	0	0	0	0	0	0	25	17
土耳其	0	0	0	0	0	0	12	4	0	0	0	0	0	0	12	4
越南	3	3	29	20	61	19	0	0	8	5	6	5	0	0	107	52
總計	4	4	46	32	98	43	115	79	88	59	44	33	11	4	406	254

防疫速訊電子報 9806 期

詳細電子報內容請至「本局全球資訊網/電子報/電子報-防疫速訊/防疫速訊 9806 期」參閱。

【附錄】 本局病毒合約實驗室相關訊息：

疾病管制局病毒合約實驗室定期蒐集各地醫療院所相關檢體，進行腸病毒及流感病毒實驗室監視，以了解相關病毒流行的基因型別、地理分佈及季節性變化，定期回饋檢驗及監測結果供參考外，亦提供傳染病及時預警及防疫政策之參考。

為增加採檢點分佈以提升監測結果的代表性，誠摯邀請各位醫師踴躍參與成為本局合約實驗室的定點採檢醫師，配合本局各合約實驗室相關採檢送驗機制，可獲知季節性病毒流行相關訊息，提供診斷參考。如有意願成為本局合約實驗室定點採檢院所者，歡迎與本局各區域合約實驗室

或疾病管制局研究檢驗中心郭禮文、電話：02-26531366、傳真：02-27889890、e-mail：afef@cdc.gov.tw 聯繫，疾病管制局由衷感謝您的協助。

實驗室	姓名	職稱	E-mail	聯絡電話	責任區
三總	闕宗熙	主任	drche0523@gmail.com	02-87923311#13568	院內檢體、台北縣、基隆市、宜蘭縣及軍方醫院檢體
	彭成立	組長	pcl@ndmctsg.h.edu.tw	02-87923311#12928	
台大	高全良	副教授	chuanliang@ntu.edu.tw	02-23123456#66903	院內檢體、台北市、金門縣及連江縣
	陳建智	研究助理	yivirmt@hotmail.com	02-23123456#66929	
林長	施信如	教授	srshih@mail.cgu.edu.tw	03-2118800#5497	院內檢體、桃園縣(市)、新竹縣及新竹市
	謝知穎	研究助理	cathup@mail.cgu.edu.tw	03-3281200#8354	
中國	盧章智	部主任	ianglu45@gmail.com	04-22052121#1202-248	院內檢體、苗栗縣(市)及台中市
	蘇美綺	技術組長	t13842@www.cmuh.org.tw	04-22052121#1202-308	
中榮	王約翰	部主任	shengw@vghrc.gov.tw	04-23592525#5700	院內檢體、台中縣及南投縣
	王立忠	醫檢師	lcwang@vghrc.gov.tw	04-23592525#4557	
彰基	林正修	主任	97688@cch.org.tw	04-7238595#5930	院內檢體、雲林縣及彰化縣(市)
	林奇勇	組長	94659@cch.org.tw	04-7238595#5939	
成大	王貞仁	主持人	irwang@mail.ncku.edu.tw	06-2353535#5786 或 2653	院內檢體、嘉義縣(市)、台南縣(市)
	柯芷彤	研究助理	punpun30@mail.ncku.edu.tw	06-2353535#2653	
高榮	陳焱生	主任	iswang@vghks.gov.tw	07-3468299	院內檢體、高雄市
	黃采菽	技師	tsishuhuang@gmail.com	07-3422121#6024	
高醫	盧柏樑	主任	d830166@cc.kmu.edu.tw	07-3121101#5677	院內檢體、高雄縣、屏東縣及澎湖縣
	楊淵傑	組長	yuanchieh@seed.net.tw	07-3121101#7243	
慈濟	陳立光	教授	lkc@tzuchi.com.tw	03-8561825#2090	院內檢體、花蓮縣(市)及台東縣(市)
	廖梅華	助理	clk@mail.tcu.edu.tw	03-8561825#2090	

定點監視週報 (Sentinel Surveillance Weekly Report)

原刊名：定醫監視週報

2005年7月15日更名

刊期頻率：週刊

編者：行政院衛生署疾病管制局

總編輯：郭旭崧

主審：周志浩

主編群：吳和生、李麗俐、張筱玲

編輯群：許玉芬、林秋香、黃湘芸

劉美玲、于德榮、施淑真、楊瑞珠、郭韋琳、吳慶展

出版機關：行政院衛生署疾病管制局

地址：台北市中正區林森南路6號

電話：(02) 2395-9825

網址：<http://www.cdc.gov.tw>

印刷：良機事務機器有限公司

出版日期：2009年02月13日

創刊日期：2005年07月15日

定醫免付費專線：0800-880-995

定醫免付費傳真：0800-881-995

電子出版品說明：本刊同時登載於行政院衛生署疾病管制局網站

定價：每期新台幣85元

長期訂戶一年五十二期新台幣1300元（郵資另計）

長期訂閱請洽各展售門市

展售處：

台北	國家書店松江門市	地址：104 台北市松江路 209 號 1 樓 電話：(02)25180207
	誠品信義旗艦店	地址：台北市信義區松高路 11 號 電話：(02)87893388
	三民書局	地址：台北市重慶南路一段 61 號 電話：(02)23617511
台中	五南文化台中總店	地址：400 台中市中山路 2 號 電話：(04)22260330
	沙鹿店	地址：433 台中縣沙鹿鎮中正街 77 號 電話：(04) 26631635
	逢甲店	地址：407 台中市逢甲路 218 號 電話：(04) 27055800
	嶺東書坊	地址：408 台中市南屯區嶺東路 1 號 電話：(04) 23853672
高雄	五南文化高雄一店	地址：800 高雄市中山一路 290 號 電話：(07) 2351960
	復興店	地址：800 高雄市復興一路 42 號 電話：(07) 2265968
屏東	五南文化屏東店	地址：900 屏東市民族路 104 號 2F 電話：(08) 7324020

網路書店：國家網路書店 網址：<http://www.govbooks.com.tw>

五南網路書店 網址：<http://www.wunanbooks.com.tw/>

誠品網路書店 網址：<http://www.eslitebooks.com/>

博客來網路書店 網址：<http://www.books.com.tw/>

GPN：2009404139

ISSN 1817-647X

請尊重智慧財產權，欲利用內容者，須徵求本局同意或書面授權



防疫視同作戰 · 團結專精實幹
網址：<http://www.cdc.gov.tw>
民眾疫情通報及諮詢專線 1922

ISSN 1817-647X



9 771817 647009

GPN : 2009404139

定價：每期新台幣 85 元
一年新台幣 1300 元