

ISSN 1817-647X

定點監視週報

Sentinel Surveillance Weekly Report

週刊

第 5 卷第 10 期 2009 年 3 月

行政院衛生署疾病管制局

本期內容 2009年第10週(03/01-03/07)

訊息交流：腸病毒流行期已近，家有嬰幼兒的民眾及教保育機構務必加強防範；澳洲今年登革熱病例數為歷年同期最高，前往旅客請採取防蚊措施；結核病人被限制出境，確保旅客健康	1
實驗室檢驗：病毒性合約實驗室檢驗結果	3
定點醫師監視資料	5
定點學校傳染病監視資料	7
人口密集機構監視資料	9
國際疫情	10
防疫速訊 9810期	11

定點監視週報

Sentinel Surveillance Weekly Report

1. 為響應環保並加速資訊傳遞，若您願意由紙本郵寄改為 E-mail 方式收取本刊物，請電話或傳真告知本局。電話：0800-880995；傳真：0800-881995
2. 有意願參與本局病毒合約實驗室之定點採檢醫師者，請參閱 p.11 訊息。

訊 息 交 流

1. 腸病毒流行期已近，家有嬰幼兒的民眾及教保育機構務必加強防範

疾病管制局於今(3/10)日公布新增 2 例腸病毒重症個案，分別為 2 歲 6 個月及 3 歲之幼童，檢驗結果均為腸病毒 71 型感染。根據疫調結果，兩個案均於南部地區同一托兒所同一班級就讀，該托兒所已於 3 月 6 日開始停課 10 天，衛生單位並對相關接觸者進行健康監測。該局呼籲：家有嬰幼兒的民眾以及教保育機構，應隨時注意個人、嬰幼兒及學童個人衛生；加強洗手好習慣，降低感染腸病毒的機會；如有疑似重症前兆病徵，應儘速轉送大醫院小兒科，掌握治療黃金時間。

疾管局表示：腸病毒的傳染力極強，在人與人密切接觸、互動頻繁的處所，如家庭與教保育機構（幼稚園、托兒所、安親班）等地方最容易傳播，而 3 歲以下嬰幼兒因為免疫力較低，且本身無足夠能力管理自身衛生，容易經由大人摟抱、親吻，或與其他孩童遊戲互動時而受到感染。由於 3 歲以下嬰幼兒是腸病毒感染併發重症的高危險群，因此民眾要特別注意自身與嬰幼兒的衛生習慣，自外面回家後，在摟抱、餵食嬰幼兒前，大人及小孩務必正確洗手，以降低嬰幼兒感染腸病毒的機會。

該局提醒家長：若家中嬰幼兒經醫師診斷感染腸病毒時，應在家休息，不要上學；且儘可能不讓病童與其他幼童同室，並儘量減少接觸；病患之排泄物（糞便、口鼻分泌物）應小心處理，且處理完畢也要立即洗手；並請注意觀察家中患者是否出現腸病毒感染併發重症的前兆病徵，例如「嗜睡、意識不清、活力不佳、手腳無力」、「肌抽躍（無故驚嚇或突然間全身肌肉收縮）」、「持續嘔吐」與「呼吸急促或心跳加快」等。一旦出現上述病徵，請務必立即轉送大醫院接受適當治療，以免錯過治療的黃金時間！

2. 澳洲今年登革熱病例數為歷年同期最高，前往旅客請採取防蚊措施

澳洲今年登革熱病例數異常升高，截至今(2009)年 3 月 10 日止通報病例數達 657 例，已超越近 5 年（2004~2008 年）各年的全年總病例數（187~556 例），並為 1991 年以來歷年同期最高紀錄。疾病管制局呼籲民眾如欲前往澳洲之登革熱流行地區應格外留意，作好相關防蚊措施，回國後若有發燒、頭痛、關節痛、或後眼窩痛等疑似登革熱症狀時，應迅速就醫並告知出國旅遊史。

澳洲登革熱病例數於今年 1 月通報 328 例（歷年同期為 1~65 例），2 月通報 325 例（歷年同期為 2~112 例）；地區分佈主要集中於昆士蘭州北部海岸開恩茲（Cairns）及湯士維

(Townsville) 兩旅遊重鎮，占 88.7% (583 例)。而台灣今年迄今累計 33 例境外移入登革熱病例，感染地分別為：印尼 19 例，越南 10 例，泰國 2 例，緬甸及印度各 1 例。

3. 結核病人被限制出境，確保旅客健康

移民署派駐桃園機場人員於今 (3/9) 日發現一名限制搭機之結核病患擬搭機出境，經移民署及疾管局檢疫人員攔阻且衛教後，續由地方衛生主管機關安排至醫療單位住院治療。

該局表示：為了大眾的健康，以維護公共衛生，自 96 年 9 月 1 日起實施「限制傳染性結核病人搭乘大眾航空器出國 (境)」，該政策之執行係參照世界衛生組織對於有關結核病與搭機旅遊的健康指引之建議，並依據傳染病防治法第 58 條，為了維護同機旅客之健康權益，傳染性結核病患若有飛行計畫(特別是八小時以上之長途飛行旅程)，須延遲搭機，治療至不具傳染性即可健康搭機。

該局呼籲：結核病人除應照顧自己健康外，如有危害他人健康之虞者，衛生機關為達公共衛生、保障國人健康之目的，必要時則需採取強制之作為，包括隔離治療及限制搭乘大眾航空器等。該局強調：傳染性結核病人只要好好規則的服藥，即會轉為非傳染性，尤其現在可加入都治計畫，每天都有關懷員關懷及提醒服藥。

該局再次呼籲：「如果現在仍是傳染性結核病患，為了自己的健康，也尊重別人，請按規定服藥，延緩搭機。」

針對以上疫情資訊，若有相關衛教及防治問題，可至疾病管制局網頁 <http://www.cdc.gov.tw> 查詢，或可撥打疫情通報及諮詢專線 (1922)。



實驗室檢驗

檢體來源：(1) 合約實驗室所在醫學中心之醫院門診、急診及住院病人 (2) 定點採檢點之門診病人。

一、 合約實驗室呼吸道病毒檢驗結果：實驗室監測 **2009 年 05 週-2009 年 10 週** 之採檢定醫檢體，**流感病毒** 分離以檢出 **AH1 最多**，**其他呼吸道病毒** 則以 **Adenovirus** 最多。

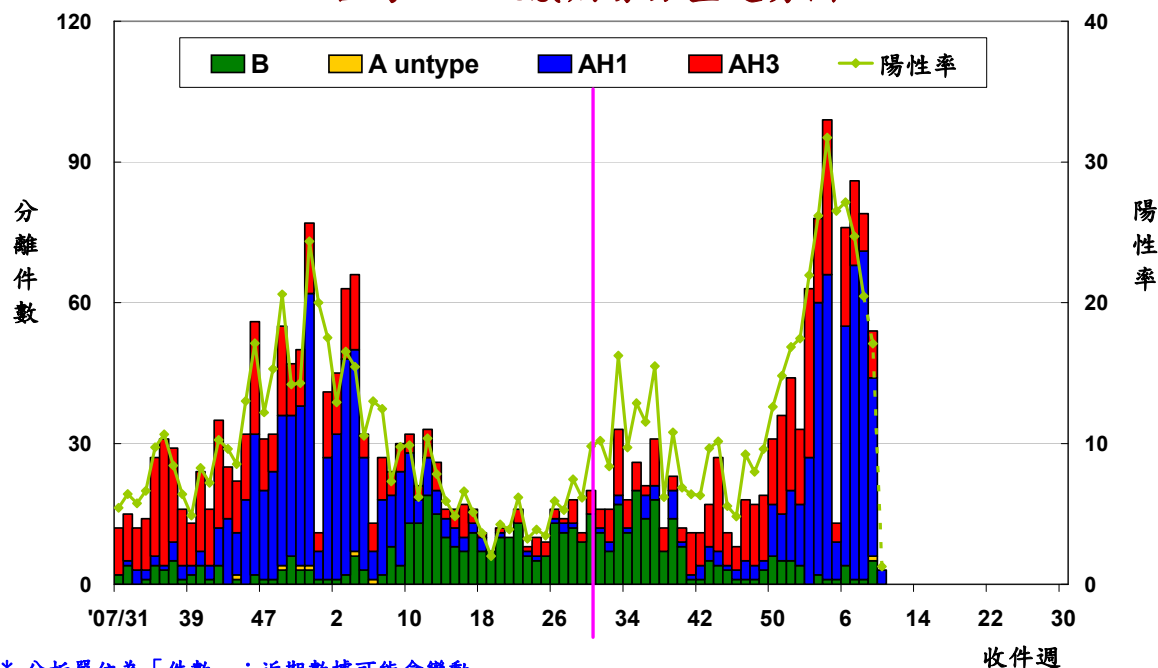
呼吸道病毒定點採檢點實驗室監測結果統計

病毒分型	2008 1/1~12/31	2009 1/25~1/31 (05週)	2009 2/1~2/7 (06週)	2009 2/8~2/14 (07週)	2009 2/15~2/21 (08週)	2009 2/22~2/28 (09週)	2009 3/1~3/7 (10週)	2009 累計
Inf AH1	366	8	51	67	70	38	3	392
Inf AH3	380	4	21	18	8	10	0	152
Inf A untype	2	0	0	0	0	1	0	1
Inf B	414	1	4	1	1	5	0	15
Adeno	1310	5	16	32	27	26	10	167
RSV	87	0	0	0	1	0	0	2
ParaInf 1	167	0	1	0	2	0	2	12
ParaInf 2	21	0	0	0	0	0	0	1
ParaInf 3	166	0	1	2	0	1	3	10
ParaInf 4	0	0	0	0	0	0	0	0
CMV	230	0	2	2	0	2	0	8
HSV1	842	5	11	12	14	11	10	107
HSV2	5	0	0	0	0	0	0	0
總陽性件數 (A)	3939	23	107	132	120	93	28	859
總檢體件數 (B)	13061	49	280	348	386	316	241	2740
陽性率 (A/B)	30.2	46.9	38.2	37.9	31.1	29.4	11.6	31.4

2008 年有 51 件檢體分離出 2 種呼吸道病毒。

2009 年有 8 件檢體分離出 2 種呼吸道病毒。

台灣地區流感病毒分型趨勢圖

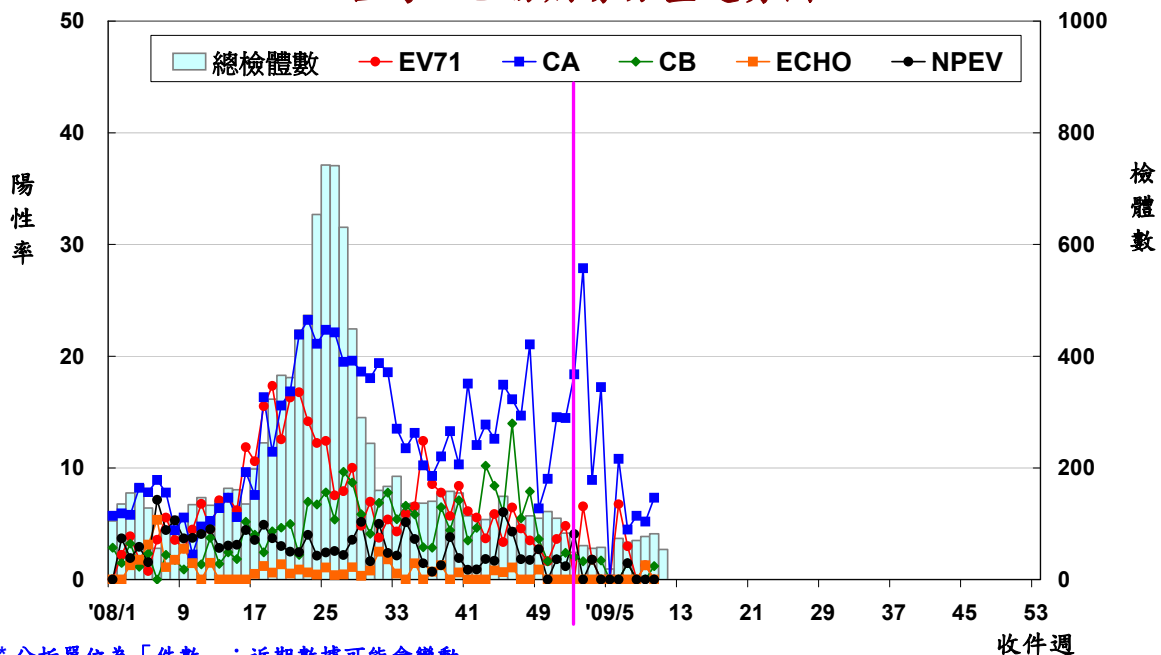


二、 合約實驗室腸病毒檢驗結果：實驗室監測 2009 年 05 週-2009 年 10 週之採檢定醫檢體，
 腸病毒分離株前 3 名依序為：CA10、CA6、EV71；2009 年 1 週-10 週共 628 件檢體，
 腸病毒分離株前 3 名依序為：CA10、CA6、EV71。

腸病毒定點採檢點實驗室監測結果統計

病毒分型	2008 1/1-12/31	2009 1/25-1/31 (05週)	2009 2/1-2/7 (06週)	2009 2/8-2/14 (07週)	2009 2/15-2/21 (08週)	2009 2/22-2/28 (09週)	2009 3/1-3/7 (10週)	2009 累計
CA2	1199	0	0	0	0	0	0	1
CA4	94	0	0	0	1	1	0	3
CA5	58	0	1	0	0	0	1	5
CA6	54	0	1	0	0	3	5	22
CA9	35	0	0	1	0	0	0	1
CA10	126	0	5	2	3	0	0	24
CA16	139	0	1	0	0	0	0	2
CA24	10	0	0	0	0	0	0	0
CA untype	10	0	0	0	0	0	0	0
CB1	144	0	0	0	0	0	1	4
CB2	7	0	0	0	0	0	0	0
CB3	3	0	0	0	0	0	0	0
CB4	381	0	0	1	0	0	0	1
CB5	50	0	0	0	0	0	0	0
ECHO4	15	0	0	0	0	1	0	1
ECHO6	11	0	0	0	0	0	0	0
ECHO9	6	0	0	0	0	0	0	0
ECHO11	0	0	0	0	0	0	0	0
ECHO30	53	0	0	0	0	0	0	0
EV71	975	0	5	2	0	1	0	13
NPEV	322	0	0	1	0	0	0	2
POLIO1	5	0	0	1	0	0	0	1
POLIO2	14	1	0	0	0	0	0	1
POLIO3	9	0	0	0	0	1	0	1
總陽性件數 (A)	3720	1	13	8	4	7	7	82
總檢體件數 (B)	11055	19	74	67	70	77	82	628
陽性率 (A/B)	33.6	5.3	17.6	11.9	5.7	9.1	8.5	13.1

台灣地區腸病毒分型趨勢圖



* 分析單位為「件數」；近期數據可能會變動



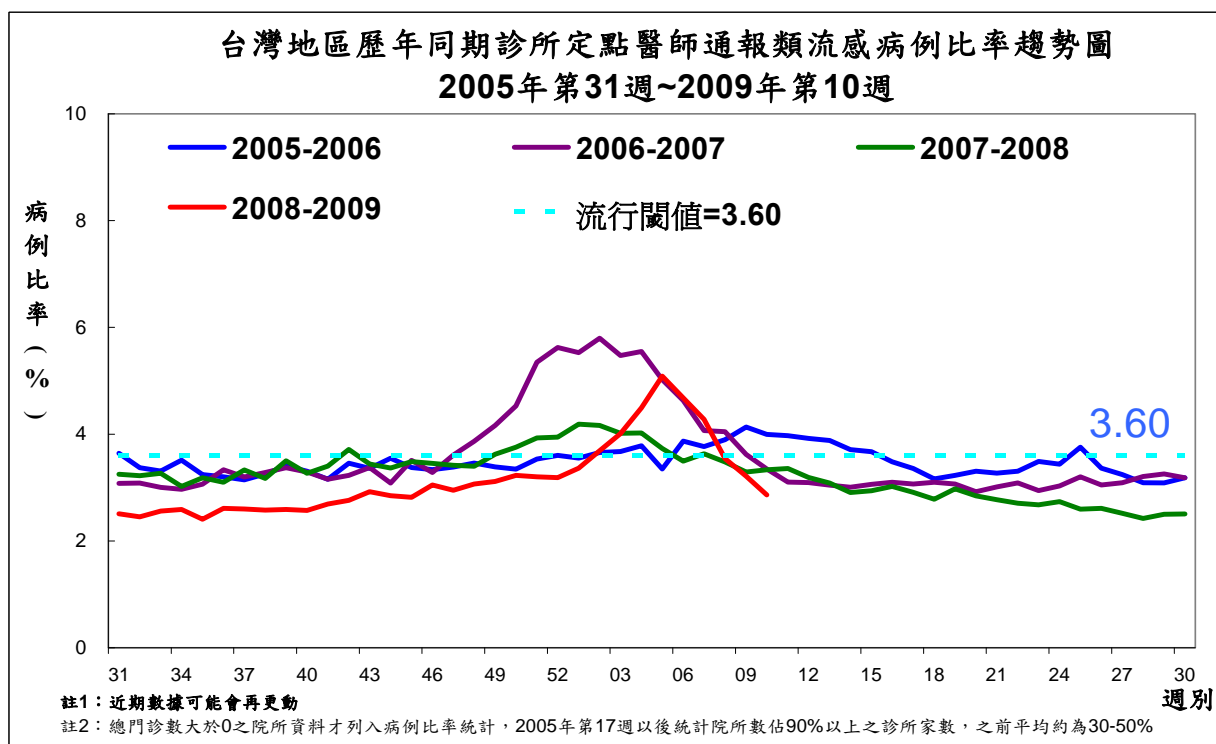
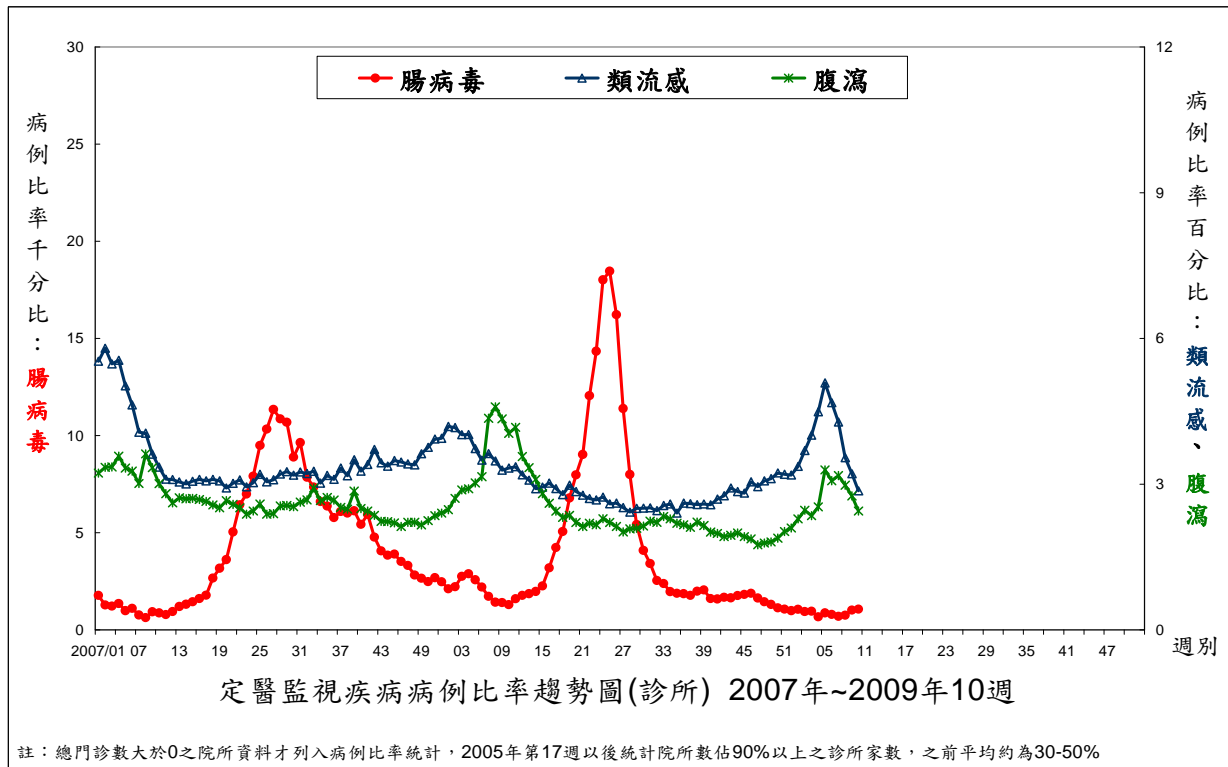
定點醫師監視通報資料

2009 年第 10 週 (2009/03/01~2009/03/07) 疫情摘要

註 1：2009 年第 10 週有 **632 家診所**、**共 674 位** 定點醫師通報臨床診斷的病例數據，本局加以彙整分析，所有統計值皆為病例比率（病例人次數／總門診人次數）。

註 2：2009 年定點醫師監視通報項目為：類流感、腹瀉、手足口病／疱疹性咽峽炎。

一、趨勢圖



二、重點摘要

I. 類流感(通報定義:突然發病,有發燒(耳溫 $\geq 38^{\circ}\text{C}$)及呼吸道症狀,且有肌肉酸痛或頭痛或極度倦怠感。排除單純性流鼻水、扁桃腺炎與支氣管炎。)

本週診所定點醫師通報類流感平均病例比率較前 1 週低,亦較前 3 週平均值減少 22.2%,較去年同期減少,低於該週期望值,近 4 週(2009 年 07 週-2009 年 10 週)類流感病例比率(%)為:4.28、3.54、3.22、2.86;與前 3 週平均值比較,六區皆為下降趨勢。

※定點醫師特別反應事項:

1. 台北縣樹林市博愛家醫科診所謝醫師、台中縣后里鄉戴醫師分別反應類流感病例數減少。
2. 屏東縣屏東市小太陽內兒科段醫師反應 2 例流感。

II. 手足口病與疱疹性咽峽炎(通報定義:手足口病-口、手掌、腳掌及/或膝蓋、臀部出現小水泡;疱疹性咽峽炎-發燒、咽部出現小水泡或潰瘍。)

本週診所定點醫師通報腸病毒平均病例比率較前 1 週高,較前 3 週平均值增加 29.4%,較去年同期減少,並低於該週期望值。近 4 週(2009 年 07 週-2009 年 10 週)腸病毒病例比率(‰)為:0.70、0.75、1.02、1.07;與前 3 週平均值比較,六區皆為上升趨勢;手足口病與疱疹性咽峽炎皆較前週增加。

※定點醫師特別反應事項:

1. 高雄市苓雅區邱靖媛小兒科診所邱醫師反應須注意腸病毒疫情。

III. 腹瀉(通報定義:每日腹瀉三次以上,合併下列任何一項:嘔吐、發燒、黏液狀或血絲、水瀉。)

本週診所定點醫師通報腹瀉平均病例比率較前 1 週低,且較前 3 週平均值減少 17.6%,較去年同期減少;近 4 週(2009 年 07 週-2009 年 10 週)腹瀉病例比率(%)為:3.18、2.98、2.76、2.45;與前 3 週平均值比較,六區皆為下降趨勢。

※定點醫師特別反應事項:無

IV. 其他疾病反映事項:

※定點醫師特別反應事項:

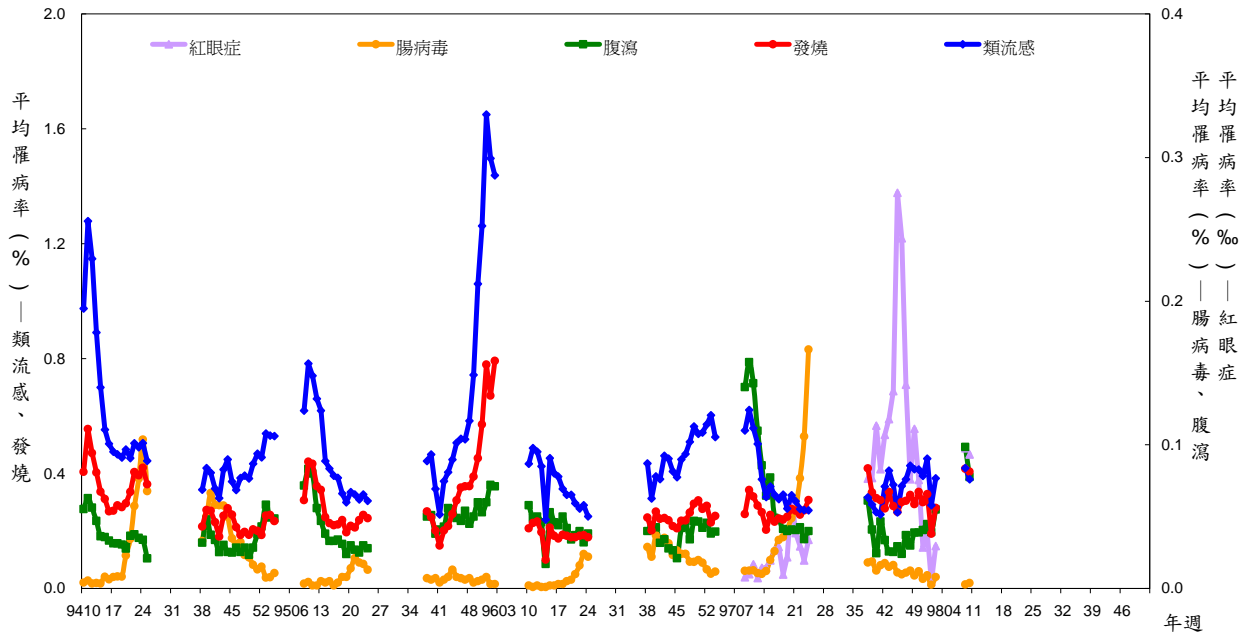
1. 台北縣樹林市博愛家醫科診所謝醫師反應有感冒症狀者合併腹瀉居多。
2. 台中市北屯區吳醫師反應 4 例口腔齒齦炎個案。
3. 彰化縣彰化市吳醫師、彰化縣員林鎮李醫師、彰化縣溪湖鎮許醫師分別反應 1 例水痘個案。
4. 高雄縣鳳山區奈良診所李醫師反應 9 例蕁麻疹及 4 例皮下膿瘍個案。
5. 高雄縣阿蓮鄉衛生所汪醫師反應 2 例急性結膜炎個案。
6. 高雄縣旗山區小太陽診所陳醫師反應 203 例上呼吸道感染個案。
7. 高雄市苓雅區邱靖媛小兒科診所邱醫師反應感染腺病毒個案增多。
8. 屏東縣九如鄉方晨瑋診所方醫師反應 3 例化膿性扁桃腺炎及 2 例帶狀疱疹個案。



定點學校傳染病監視通報資料
2009年第10週(2009/03/01~2009/03/07) 疫情摘要

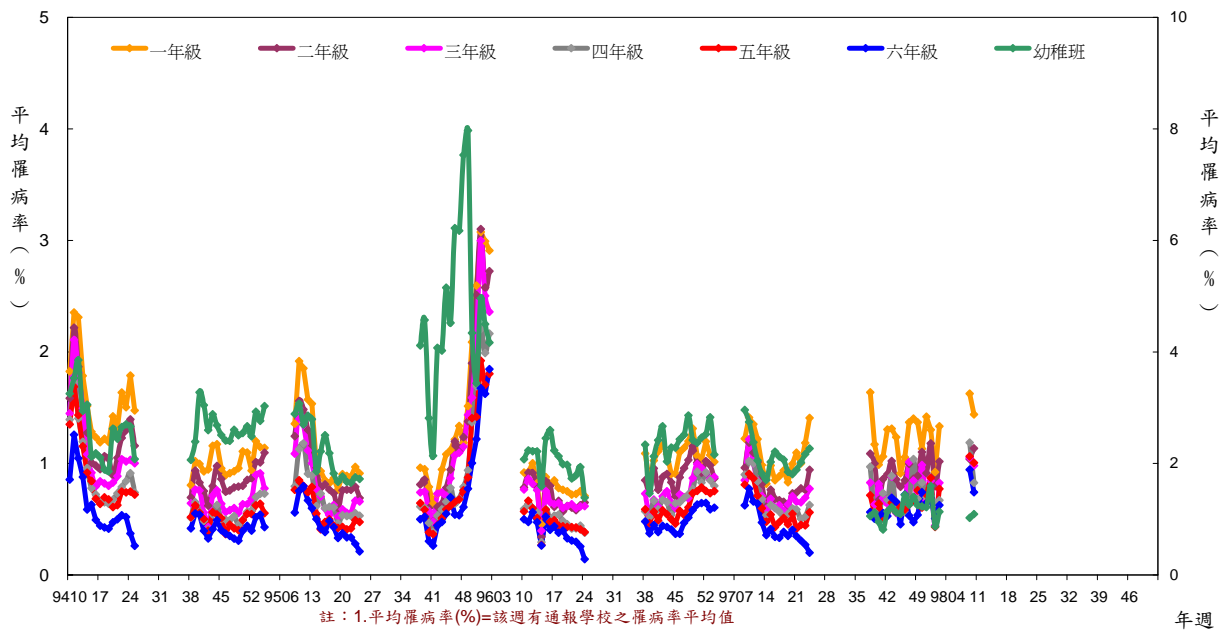
一、趨勢圖

台灣地區學校傳染病監視通報平均罹病率歷年趨勢圖--疾病別



註：1.平均罹病率(%)=該週有通報學校之罹病率平均值
2.學校罹病率(%)=該校生病人數/該校學生總人數*100%
3.自97年第9週起停止通報「水痘」、「腮腺炎」，同時增加通報「紅眼症」

台灣地區學校傳染病監視通報平均罹病率歷年趨勢圖--年級別



註：1.平均罹病率(%)=該週有通報學校之罹病率平均值
2.學校罹病率(%)=該校生病人數/該校學生總人數*100%
3.自97年第9週起停止通報「水痘」、「腮腺炎」，同時增加通報「紅眼症」
4.「幼稚班」請參照右y軸，其他年級請參照左y軸

二、疫情統計分析：

1. 全國平均罹病率分析：

疾病名稱	平均罹病率				
	本週	前一週	較前一週增減	較期望值增減	較2008年同期增減
類流感	0.38	0.42	▼	▼	▼
腸病毒	0.00	0.00	▲	▼	▼
腹瀉	0.08	0.10	▼	▼	▼

2. 各區平均罹病率分析：

疾病名稱	類流感		腸病毒		腹瀉	
	本週	較前一週增減	本週	較前一週增減	本週	較前一週增減
台北區	0.38	▼	0.00	▼	0.09	▼
北區	0.35	▼	0.01	▲	0.08	▼
中區	0.22	▲	0.00	▼	0.05	▼
南區	0.27	▲	0.00	▲	0.05	▼
高屏區	0.39	▼	0.01	▲	0.11	▲
東區	1.13	▼	0.00	—	0.06	▲

3. 各縣市平均罹病率分析：

類流感					腸病毒					腹瀉				
區別	縣市別	9週	10週	與前1週增減	區別	縣市別	9週	10週	與前1週增減	區別	縣市別	9週	10週	與前1週增減
台北區	臺北市	0.23	0.28	▲	台北區	臺北市	0.008	0.004	▼	台北區	臺北市	0.12	0.08	▼
	基隆市	0.26	0.37	▲		基隆市	0.034	0.000	▼		基隆市	0.04	0.02	▼
	臺北縣	0.31	0.27	▼		臺北縣	0.004	0.008	▲		臺北縣	0.06	0.05	▼
	宜蘭縣	0.61	0.59	▼		宜蘭縣	0.000	0.000	—		宜蘭縣	0.11	0.23	▲
	金門縣	1.31	0.54	▼		金門縣	0.000	0.000	—		金門縣	0.07	0.02	▼
	連江縣	1.38	0.38	▼		連江縣	0.000	0.000	—		連江縣	0.52	0.00	▼
北區	新竹市	0.19	0.34	▲	北區	新竹市	0.000	0.000	—	北區	新竹市	0.17	0.13	▼
	桃園縣	0.40	0.35	▼		桃園縣	0.016	0.006	▼		桃園縣	0.17	0.12	▼
	新竹縣	0.45	0.48	▲		新竹縣	0.000	0.000	—		新竹縣	0.05	0.09	▲
	苗栗縣	0.45	0.29	▼		苗栗縣	0.000	0.009	▲		苗栗縣	0.10	0.03	▼
中區	臺中市	0.11	0.11	▼	中區	臺中市	0.010	0.000	▼	中區	臺中市	0.09	0.06	▼
	臺中縣	0.18	0.16	▼		臺中縣	0.007	0.005	▼		臺中縣	0.06	0.04	▼
	彰化縣	0.22	0.28	▲		彰化縣	0.000	0.006	▲		彰化縣	0.07	0.09	▲
	南投縣	0.29	0.31	▲		南投縣	0.003	0.000	▼		南投縣	0.12	0.04	▼
南區	臺南市	0.45	0.30	▼	南區	臺南市	0.000	0.006	▲	南區	臺南市	0.13	0.08	▼
	嘉義市	0.22	0.22	▼		嘉義市	0.000	0.000	—		嘉義市	0.12	0.05	▼
	雲林縣	0.28	0.35	▲		雲林縣	0.005	0.005	▼		雲林縣	0.12	0.04	▼
	嘉義縣	0.19	0.33	▲		嘉義縣	0.000	0.000	—		嘉義縣	0.11	0.05	▼
	臺南縣	0.12	0.16	▲		臺南縣	0.000	0.000	—		臺南縣	0.11	0.03	▼
高屏區	高雄市	0.52	0.53	▲	高屏區	高雄市	0.000	0.022	▲	高屏區	高雄市	0.09	0.08	▼
	高雄縣	0.40	0.40	▲		高雄縣	0.002	0.010	▲		高雄縣	0.08	0.16	▲
	屏東縣	0.47	0.34	▼		屏東縣	0.000	0.001	▲		屏東縣	0.09	0.10	▲
	澎湖縣	0.21	0.43	▲		澎湖縣	0.000	0.000	—		澎湖縣	0.07	0.04	▼
東區	花蓮縣	0.71	0.15	▼	東區	花蓮縣	0.000	0.000	—	東區	花蓮縣	0.00	0.03	▲
	臺東縣	1.58	1.52	▼		臺東縣	0.000	0.000	—		臺東縣	0.06	0.07	▲



人口密集機構傳染病監視通報資料

2009 年第 10 週 (2009/03/01~2009/03/07) 疫情摘要

一、重點摘要

1. 2009 年第 10 週人口密集機構已確認機構數 1974 家，出現呼吸道症狀 6 人次/3 家，腸道症狀 8 人次/3 家，不明原因發燒 2 人次/2 家，其他 0 人次/0 家。
2. 本週確認率：100%。
3. 人口密集機構傳染病監視—依縣市別統計，分布 5 個縣市：

縣市	機構數	總人次數	上呼吸道 感染	類流感	腹瀉	不明原因 發燒
台北市	2	8	0	0	7	1
桃園縣	2	2	2	0	0	0
新竹縣	1	4	3	1	0	0
雲林縣	1	1	0	0	1	0
花蓮縣	1	1	0	0	0	1
總計	7	16	5	1	8	2

4. 人口密集機構傳染病監視—依機構別統計，分布於 4 類機構中：

機構別	機構數	總人次數	上呼吸道 感染	類流感	腹瀉	不明原因 發燒
護理之家	3	9	1	0	6	2
身心障礙	2	2	0	0	2	0
少年福利	1	4	3	1	0	0
育幼院	1	1	1	0	0	0
總計	7	16	5	1	8	2

5. 最近兩週群聚事件(2009/03/11 更新)—共 2 件 (依通報日)。

通報週別	通報日期	縣市鄉鎮	機構類別	通報人數	發病日期	疑似群聚事件摘要
10	None					
09-10	980224-980302	台北市大同區	護理之家	13	980224-980228	980224起通報13例腹瀉個案，個案均已就醫治療。
9	980223	新竹縣竹北市	少年福利	6	980220-980226	980220起通報6例上呼吸道感染個案，個案均已就醫治療。



國際疫情

埃及—H5N1 流感 (WHO, 2009/3/10、3/11)

世界衛生組織 (WHO) 3/10 及 3/11 公布，埃及衛生及人口部通報新增 2 例 H5N1 流感確定病例，1 例係 Alexandria 州 Amaria 區的 2 歲半男童，發病前曾接觸病死禽，3/3 發病，目前住院情況穩定，3/4 確診。另 1 例係 Menofia 州的 1 歲半女童，發病前曾接觸病死禽，3/6 發病，3/9 住院，目前情況穩定，3/10 確診。埃及歷年累計確診 58 例，其中 23 例死亡；2003 年起至今全球總計 15 國確診 411 例，其中 256 例死亡。

德國、英國—禽類禽流感 (OIE, 2009/3/11; Health Protection Agency, 2009/3/6)

1. 世界動物衛生組織 (OIE) 公布，德國 3/11 通報 Bayern 州 1/10 發生歐洲今年首起 H5N1 高病原性禽流感疫情，39 隻獵獲的野鳥中，1 隻感染。全球今年共計 13 國通報 74 起疫情。
2. 英國健康防護局 3/6 公布，英格蘭東部 2/26 發現 2 處農場的家禽感染禽流感病毒，2/27 證實為 H6N1 低病原性病毒。

安哥拉—狂犬病 (IRIN, 2009/3/11)

安哥拉首都 Luanda 爆發狂犬病疫情，近 3 個月至少 93 名兒童喪生，大量的流浪狗為疫情散佈主因，其他省份則有散發病例。

玻利維亞—登革熱 (Ministerio de Salud y Deportes, 2009/3/11)

玻利維亞衛生部公布，今年至 3/11 止共通報 45,208 例登革熱疑似病例，5,080 例確診，113 例為登革出血熱，22 例死亡。依泛美衛生組織 3/3 公布資料，美洲今年已通報 52,677 例登革熱，含 724 例登革出血熱，25 例死亡，主要與玻利維亞目前的疫情有關，其發生率較高的地區為 Pando 州、Santa Cruz 州、Tarija 州、Tarija 州及 Cochabamba 州。

丹麥/瑞典/挪威—沙門氏菌 (Eurosurveillance, 2009/3/12)

歐洲疾控中心 (ECDC) 3/12 於 Eurosurveillance 週刊公布，丹麥 2008 年 40-50 週共 37 人感染 U288 型 Typhimurium 沙門氏菌，4 名 75 歲以上長者死亡，30 名患者居住於 Zealand 島 挪威 43-52 週共 10 人感染 RDNC 型 Typhimurium 沙門氏菌 瑞典 44-51 週共 4 人感染 U302 型 Typhimurium 沙門氏菌，感染源來均自丹麥的豬肉製品。

辛巴威—霍亂 (WHO, 2009/3/11)

世界衛生組織 (WHO) 3/11 公布，辛巴威 3/10 共 18 區新增 283 例霍亂，6 例死亡，以 Masvingo 省 Chivi 區新增 141 例 (4 例死亡) 最多；迄今累計通報 89,649 例，4,041 例死亡，致死率 4.5%。

WHO 公布之最新人類禽流感病例數統計，如下表：

禽流感

WHO：2009/3/11公布之A(H5N1)流感病例數統計：

國家	2003		2004		2005		2006		2007		2008		2009		總計	
	確定	死亡	確定	死亡	確定	死亡	確定	死亡	確定	死亡	確定	死亡	確定	死亡	確定	死亡
亞塞拜然	0	0	0	0	0	0	8	5	0	0	0	0	0	0	8	5
孟加拉	0	0	0	0	0	0	0	0	0	0	1	0	0	0	1	0
柬埔寨	0	0	0	0	4	4	2	2	1	1	1	0	0	0	8	7
中國	1	1	0	0	8	5	13	8	5	3	4	4	7	4	38	25
吉布地	0	0	0	0	0	0	1	0	0	0	0	0	0	0	1	0
埃及	0	0	0	0	0	0	18	10	25	9	8	4	7	0	58	23
印尼	0	0	0	0	20	13	55	45	42	37	24	20	0	0	141	115
伊拉克	0	0	0	0	0	0	3	2	0	0	0	0	0	0	3	2
寮國	0	0	0	0	0	0	0	0	2	2	0	0	0	0	2	2
緬甸	0	0	0	0	0	0	0	0	1	0	0	0	0	0	1	0
奈及利亞	0	0	0	0	0	0	0	0	1	1	0	0	0	0	1	1
巴基斯坦	0	0	0	0	0	0	0	0	3	1	0	0	0	0	3	1
泰國	0	0	17	12	5	2	3	3	0	0	0	0	0	0	25	17
土耳其	0	0	0	0	0	0	12	4	0	0	0	0	0	0	12	4
越南	3	3	29	20	61	19	0	0	8	5	6	5	2	2	109	54
總計	4	4	46	32	98	43	115	79	88	59	44	33	16	6	411	256

防疫速訊電子報 9810 期

詳細電子報內容請至「本局全球資訊網/電子報/電子報-防疫速訊/防疫速訊 9810 期」參閱。

【附錄】 本局病毒合約實驗室相關訊息：

疾病管制局病毒合約實驗室定期蒐集各地醫療院所相關檢體，進行腸病毒及流感病毒實驗室監視，以了解相關病毒流行的基因型別、地理分佈及季節性變化，定期回饋檢驗及監測結果供參考外，亦提供傳染病及時預警及防疫政策之參考。

為增加採檢點分佈以提升監測結果的代表性，誠摯邀請各位醫師踴躍參與成為本局合約實驗室的定點採檢醫師，配合本局各合約實驗室相關採檢送驗機制，可獲知季節性病毒流行相關訊息，提供診斷參考。如有意願成為本局合約實驗室定點採檢院所者，歡迎與本局各區域合約實驗室

或疾病管制局研究檢驗中心郭禮文、電話：02-26531366、傳真：02-27889890、e-mail：afef@cdc.gov.tw 聯繫，疾病管制局由衷感謝您的協助。

實驗室	姓名	職稱	E-mail	聯絡電話	責任區
三總	關宗熙	主任	drche0523@gmail.com	02-87923311#13568	院內檢體、台北縣、基隆市、宜蘭縣及軍方醫院檢體
	彭成立	組長	pcl@ndmctsg.h.edu.tw	02-87923311#12928	
台大	高全良	副教授	chuanliang@ntu.edu.tw	02-23123456#66903	院內檢體、台北市、金門縣及連江縣
	陳建智	研究助理	yivirmt@hotmail.com	02-23123456#66929	
林長	施信如	教授	srshih@mail.cgu.edu.tw	03-2118800#5497	院內檢體、桃園縣(市)、新竹縣及新竹市
	謝知穎	研究助理	cathup@mail.cgu.edu.tw	03-3281200#8354	
中國	盧章智	部主任	ianglu45@gmail.com	04-22052121#1202-248	院內檢體、苗栗縣(市)及台中市
	蘇美綺	技術組長	t13842@www.cmuh.org.tw	04-22052121#1202-308	
中榮	王約翰	部主任	shengw@vghrc.gov.tw	04-23592525#5700	院內檢體、台中縣及南投縣
	王立忠	醫檢師	lcwang@vghrc.gov.tw	04-23592525#4557	
彰基	林正修	主任	97688@cch.org.tw	04-7238595#5930	院內檢體、雲林縣及彰化縣(市)
	林奇勇	組長	94659@cch.org.tw	04-7238595#5939	
成大	王貞仁	主持人	irwang@mail.ncku.edu.tw	06-2353535#5786 或 2653	院內檢體、嘉義縣(市)、台南縣(市)
	柯芷彤	研究助理	punpun30@mail.ncku.edu.tw	06-2353535#2653	
高榮	陳焱生	主任	iswang@vghks.gov.tw	07-3468299	院內檢體、高雄市
	黃采菽	技師	tsishuhuang@gmail.com	07-3422121#6024	
高醫	盧柏樑	主任	d830166@cc.kmu.edu.tw	07-3121101#5677	院內檢體、高雄縣、屏東縣及澎湖縣
	楊淵傑	組長	yuanchieh@seed.net.tw	07-3121101#7243	
慈濟	陳立光	教授	lkc@tzuchi.com.tw	03-8561825#2090	院內檢體、花蓮縣(市)及台東縣(市)
	廖梅華	助理	clk@mail.tcu.edu.tw	03-8561825#2090	

定點監視週報 (Sentinel Surveillance Weekly Report)

原刊名：定醫監視週報

2005年7月15日更名

刊期頻率：週刊

編者：行政院衛生署疾病管制局

總編輯：郭旭崧

主審：周志浩

主編群：吳和生、李麗俐、張筱玲

編輯群：許玉芬、林秋香、黃湘芸

劉美玲、于德榮、施淑真、楊瑞珠、郭韋琳、吳慶展

出版機關：行政院衛生署疾病管制局

地址：台北市中正區林森南路6號

電話：(02) 2395-9825

網址：<http://www.cdc.gov.tw>

印刷：良機事務機器有限公司

出版日期：2009年03月13日

創刊日期：2005年07月15日

定醫免付費專線：0800-880-995

定醫免付費傳真：0800-881-995

電子出版品說明：本刊同時登載於行政院衛生署疾病管制局網站

定價：每期新台幣85元

長期訂戶一年五十二期新台幣1300元（郵資另計）

長期訂閱請洽各展售門市

展售處：

台北	國家書店松江門市	地址：104 台北市松江路 209 號 1 樓	電話：(02)25180207
	誠品信義旗艦店	地址：110 台北市信義區松高路 11 號	電話：(02)87893388
	三民書局	地址：100 台北市重慶南路一段 61 號	電話：(02)23617511
台中	五南文化台中總店	地址：400 台中市中山路 2 號	電話：(04)22260330
	沙鹿店	地址：433 台中縣沙鹿鎮中正街 77 號	電話：(04)26631635
	逢甲店	地址：407 台中市逢甲路 218 號	電話：(04)27055800
	嶺東書坊	地址：408 台中市南屯區嶺東路 1 號	電話：(04)23853672
高雄	五南文化高雄一店	地址：800 高雄市中山一路 290 號	電話：(07)2351960
	復興店	地址：800 高雄市復興一路 42 號	電話：(07)2265968
屏東	五南文化屏東店	地址：900 屏東市民族路 104 號 2F	電話：(08)7324020

網路書店：國家網路書店 網址：<http://www.govbooks.com.tw>

五南網路書店 網址：<http://www.wunanbooks.com.tw/>

誠品網路書店 網址：<http://www.eslitebooks.com/>

博客來網路書店 網址：<http://www.books.com.tw/>

GPN：2009404139

ISSN 1817-647X

請尊重智慧財產權，欲利用內容者，須徵求本局同意或書面授權



防疫視同作戰 · 團結專精實幹
網址：<http://www.cdc.gov.tw>
民眾疫情通報及諮詢專線 1922

ISSN 1817-647X



9 771817 647009

GPN : 2009404139

定價：每期新台幣 85 元

一年新台幣 1300 元