

ISSN 1817-647X

定點監視週報

Sentinel Surveillance Weekly Report

週刊

第 5 卷第 14 期 2009 年 4 月

行政院衛生署疾病管制局

本期內容 2009年第14週(03/29-04/04)

訊息交流：今年首例腸病毒重症死亡個案現蹤；境外感染桿菌性痢疾，疾管局呼籲出國商旅注重飲食衛生安；登革熱本土病1例出現 民眾應主動清除積水容器	
實驗室檢驗：病毒性合約實驗室檢驗結果	3
定點醫師監視資料	5
定點學校傳染病監視資料	7
人口密集機構監視資料	9
國際疫情	10
防疫速訊 9814期	11

定點監視週報

Sentinel Surveillance Weekly Report

1. 為響應環保並加速資訊傳遞，若您願意由紙本郵寄改為 E-mail 方式收取本刊物，請電話或傳真告知本局。電話：0800-880995；傳真：0800-881995
2. 有意願參與本局病毒合約實驗室之定點採檢醫師者，請參閱 p.12 訊息。

訊 息 交 流

1. 境外感染桿菌性痢疾，疾管局呼籲出國商旅注重飲食衛生安全

疾病管制局發布今年(2009)首例腸病毒重症死亡個案，該個案為2歲5個月男童，3月31日發病，4月5日死亡，並經醫院通報疑似腸病毒重症，經該局檢驗為感染腸病毒71型。

該局表示個案家中共有6人，其中哥哥曾於3月28日出現手足口症，目前已痊癒，衛生局已立即對哥哥所讀的幼稚園進行疫情調查與環境消毒，目前同班同學中無人有感染症狀。該幼稚園為確保其他學童健康安全，已實施每日量體溫與健康監測，並落實生病不上課等保護措施。

依據該局監視資料顯示，臺灣全年都有腸病毒感染個案，其中以腸病毒71型較容易引起嚴重併發症及死亡，以去(2008)年為例，有93%的重症個案為感染該型腸病毒所致。本年截至4月5日止，共計有11例為確定病例，均為感染腸病毒71型個案。

目前時序已進入腸病毒好發季節，該局特別提醒家中有5歲以下幼兒之家長及教托育機構，務必要隨時注意個人及幼(學)童衛生習慣，時時正確洗手，以降低感染腸病毒的機會。若家中幼(學)童經醫師診斷感染腸病毒時，應在家休息，不要上學；且儘可能不讓病童與其他幼童同室，並儘量減少接觸；病患之排泄物(糞便、口鼻分泌物)應小心處理，且處理完畢也要立即洗手；並請注意觀察家中患者是否出現腸病毒感染併發重症的前兆病徵，例如「持續發燒、嗜睡、意識不清、活力不佳、手腳無力」、「肌抽躍(無故驚嚇或突然間全身肌肉收縮)」、「持續嘔吐」與「呼吸急促或心跳加快」等。一旦出現上述病徵，請務必立即轉送大醫院接受適當治療，以免錯過治療的黃金時間！

此外，該局亦呼籲臨床醫師提高警覺，並協助衛教的宣導，對於求診的病童之照顧者進行腸病毒重症前兆病徵之宣導，以提升照顧者對重症前兆病徵認知，掌握就醫的黃金時間，避免後遺症及死亡的發生。

若臨床醫師、教托育機構欲進行腸病毒相關宣導，歡迎至疾管局全球資訊網(<http://www.cdc.gov.tw>)衛教宣導專區下載相關素材，加以利用。

2. 境外感染桿菌性痢疾，疾管局呼籲出國商旅注重飲食衛生安全

今(2009)年3月17日，中部某醫院通報一例桿菌性痢疾個案(72歲女性)，該名個案於3月10日開始出現水樣便、發燒及腹痛等症狀，先於當地診所就醫未緩解，再赴醫院求治，

經採檢確定罹患桿菌性痢疾(志賀桿菌陽性 Sub-group B 2a)。經調查可能為其 32 歲之孫子赴柬埔寨工作遭感染，返國後於家庭內散播給家人，包括個案 52 歲之兒子亦同時遭受感染，疾管局特地呼籲國人出國商旅應注重飲食衛生安全，以確保自身及家人的健康安全。

當地衛生局疫情調查發現，個案的孫子曾於 2 月下旬至 3 月初赴柬埔寨工作，於 2 月 28 日起出現腹瀉、腹痛等症狀而住院治療，個案的兒子於 3 月 12 日至 17 日亦有腹瀉及腹痛症狀，肛門拭子檢體檢出志賀桿菌(Sub-group B 2a)，病原基因圖譜與其他柬埔寨境外移入案相似度高。依據疫情調查關聯研判可能為境外移入病例再傳染予家人。

桿菌性痢疾屬於第二類法定傳染病，潛伏期為 12 至 96 小時（通常 1 至 3 天），有時長達 1 週。症狀包括程度不等的腹瀉、發燒、噁心、嘔吐、痙攣及裏急後重（有便意，卻拉不出來）、血便及粘液便等症狀，無症狀感染者也可能發生。出國時如遭受桿菌性痢疾感染不但會嚴重影響旅遊情緒及行程，更可能將致病原帶入國內散播，危害家人及親友的健康。疾病管制局提醒民眾，桿菌性痢疾為東南亞等熱帶、亞熱帶地區之地方性流行病，前往當地旅遊或工作時應注重飲食及個人衛生，切勿生食生飲、不要購買路邊衛生不良的食品、用餐前務必洗手，以避免遭受桿菌性痢疾等腸道傳染病的感染。

旅客於行程中或返國入境時，若曾出現不適症狀，均應主動聯絡機場檢疫人員，並儘速就醫，就醫時應確實告知醫師其相關旅遊史，以利診斷並通報衛生單位執行必要之防疫措施，維護親友與國人的健康。

3. 登革熱本土病例出現 民眾應主動清除積水容器

衛生署疾病管制局於昨(3/29)日確認本(2009)年首例登革熱本土病例，該局呼籲民眾，應主動清除居家室內外積水容器，並配合疫情調查等登革熱防疫工作，與政府共同努力，快速阻斷疫情。

該名首例本土病例居住於高雄縣大寮鄉，白天於屏東縣內埔鄉從事鳳梨種植工作。個案於 3/22 起，出現發燒、骨頭痠痛、紅疹等登革熱典型症狀，3/27 至某醫學中心就醫時被通報。該病例同住之家人經採血檢驗後，已排除感染登革熱。

本年截至 3/30 止，累計已有 41 例登革熱病例（本土 1 例，境外移入 40 例），由於今年鄰近國家之疫情異常嚴峻，境外移入病例亦較去年同期大幅增加（去年同期 23 例），其中以印尼 23 例最多，其次依序為越南 13 例，泰國 2 例，緬甸及印度各 1 例。而去（2008）年在台北市、台北縣、基隆市及桃園縣等北部縣市，亦有登革熱本土病例發生，顯示除南部縣市外，北部民眾也不可掉以輕心！

該局提醒民眾，每週應至少 1 次巡視居家環境內外積水容器，並做好孳生源清除工作；戶外可能的孳生源包括：排水溝、遮雨棚、廢棄容器或舊輪胎、以及盆栽底盤等；室內容易積水的容器包括：冰箱底盤、花瓶、及花盆底盤等盛水容器。該局建議，民眾若於戶外種植盆栽可不使用底盤、澆水量適當勿使盆栽土表積水，戶內盆栽若使用底盤則應保持乾燥並定期刷洗，庭院中的荷花等水生植物觀賞容器可以養大肚魚或孔雀魚等食蚊魚，澆花種花所使用的容器不用時應倒置，以防止積水、杜絕登革熱病媒蚊孳生空間，降低登革熱疫情發生的風險。

若有發燒、頭痛、噁心、全身倦怠、後眼窩痛、肌痛或關節痠痛等症狀，請迅速就醫。如有旅遊史請一併告知醫師，以利醫師診療。民眾如懷疑自己被感染登革熱，主動至主管機關接受篩檢並證實感染者，依傳染病防治獎勵辦法，將發給通報獎金新臺幣 2,500 元。

針對以上疫情資訊，若有相關衛教及防治問題，可至疾病管制局網頁 <http://www.cdc.gov.tw> 查詢，或可撥打疫情通報及諮詢專線（1922）。



實驗室檢驗

檢體來源：(1) 合約實驗室所在醫學中心之醫院門診、急診及住院病人 (2) 定點採檢點之門診病人。

一、 合約實驗室呼吸道病毒檢驗結果：實驗室監測 **2009年09週-2009年14週** 之採檢定醫檢體，**流感病毒** 分離以檢出 **AH1** 最多，**其他呼吸道病毒** 則以 **Adenovirus** 最多。

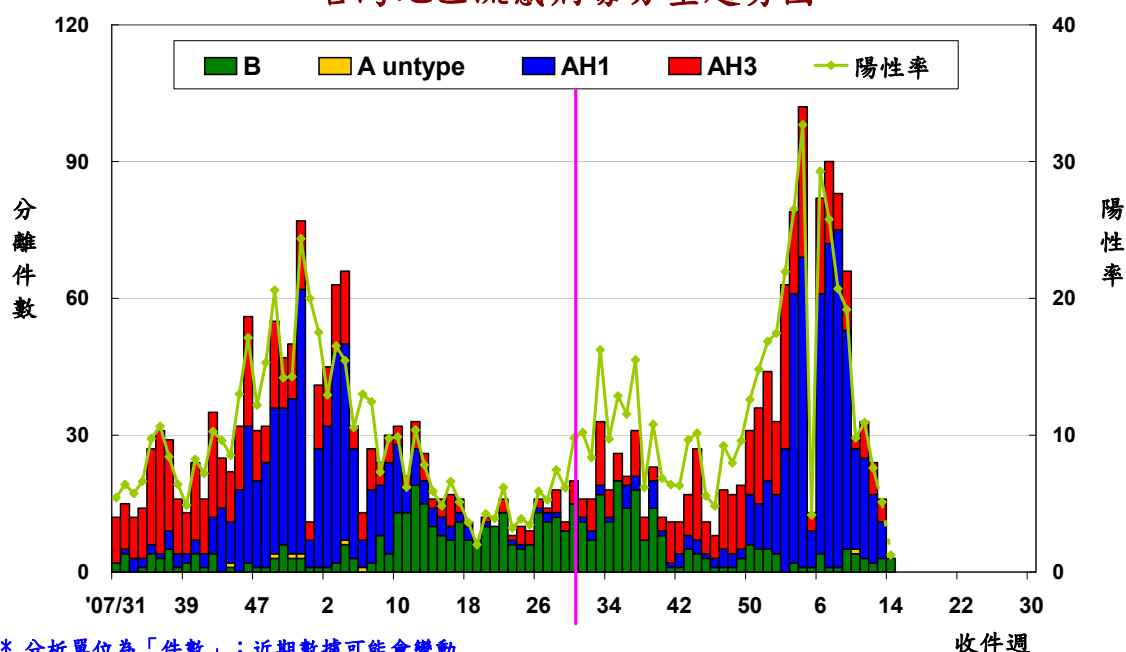
呼吸道病毒定點採檢點實驗室監測結果統計

病毒分型	2008 1/1~12/31	2009 2/22~2/28 (09週)	2009 3/1~3/7 (10週)	2009 3/8~3/14 (11週)	2009 3/15~3/21 (12週)	2009 3/22~3/28 (13週)	2009 3/29~4/4 (14週)	2009 累計
Inf AH1	366	48	22	22	15	8	0	484
Inf AH3	380	13	2	8	7	5	0	177
Inf A untype	2	0	1	0	0	0	0	1
Inf B	414	5	4	3	2	3	3	30
Adeno	1311	29	25	32	29	32	24	301
RSV	87	0	2	1	0	5	0	11
ParaInf 1	167	0	5	0	0	2	0	17
ParaInf 2	21	0	0	0	0	0	1	2
ParaInf 3	166	2	7	5	7	1	1	29
ParaInf 4	0	0	0	0	0	0	0	0
CMV	230	3	3	4	2	0	0	19
HSV1	843	11	14	16	22	22	18	196
HSV2	5	0	0	0	0	0	0	0
總陽性件數 (A)	3941	109	85	91	83	78	47	1256
總檢體件數 (B)	13062	344	296	302	316	313	243	3978
陽性率 (A/B)	30.2	31.7	28.7	30.1	26.3	24.9	19.3	31.6

2008年有51件檢體分離出2種呼吸道病毒。

2009年有11件檢體分離出2種呼吸道病毒。

台灣地區流感病毒分型趨勢圖

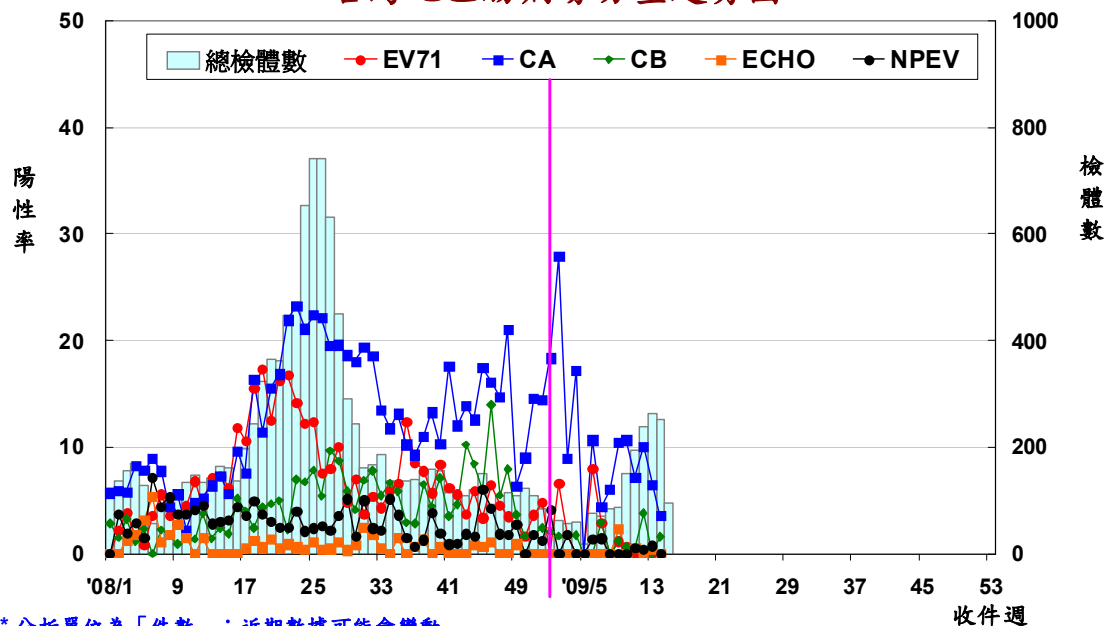


二、 合約實驗室腸病毒檢驗結果：實驗室監測 2009 年 09 週-2009 年 14 週之採檢定醫檢體，
 腸病毒分離株前 3 名依序為：CA6、CA10、CB1；2009 年 1 週-14 週共 1711 件檢體，
 腸病毒分離株前 3 名依序為：CA6、CA10、CB1。

腸病毒定點採檢點實驗室監測結果統計

病毒分型	2008 1/1~12/31	2009 2/22~2/28 (09週)	2009 3/1~3/7 (10週)	2009 3/8~3/14 (11週)	2009 3/15~3/21 (12週)	2009 3/22~3/28 (13週)	2009 3/29~4/4 (14週)	2009 累計
CA2	1200	0	0	0	0	0	0	1
CA4	94	1	1	1	2	2	1	10
CA5	58	1	1	0	0	0	2	8
CA6	54	4	9	6	9	8	4	54
CA9	35	0	0	1	0	0	0	2
CA10	126	3	1	6	11	5	2	52
CA16	142	0	2	0	2	1	0	8
CA24	10	0	0	0	0	0	0	0
CA untype	10	0	2	0	0	1	0	3
CB1	144	1	1	1	9	0	3	19
CB2	7	0	0	0	0	0	0	0
CB3	3	0	0	0	0	0	0	0
CB4	381	0	0	0	0	0	0	1
CB5	50	0	0	0	0	0	0	0
ECHO4	15	1	0	0	0	0	0	1
ECHO6	11	0	0	0	0	0	0	0
ECHO9	6	1	0	1	0	0	0	2
ECHO11	0	0	0	0	0	0	0	0
ECHO30	53	0	0	0	0	1	0	1
ECHO untype	0	0	0	0	0	0	0	0
EV71	975	1	1	0	0	0	0	15
NPEV	322	0	0	1	1	2	0	7
POLIO1	5	0	0	0	1	0	0	2
POLIO2	14	0	0	0	0	0	0	1
POLIO3	9	1	0	0	0	0	0	3
總陽性件數 (A)	3724	14	18	17	35	20	12	190
總檢體件數 (B)	11150	86	150	195	239	262	252	1711
陽性率 (A/B)	33.4	16.3	12.0	8.7	14.6	7.6	4.8	11.1

台灣地區腸病毒分型趨勢圖



*分析單位為「件數」；近期數據可能會變動



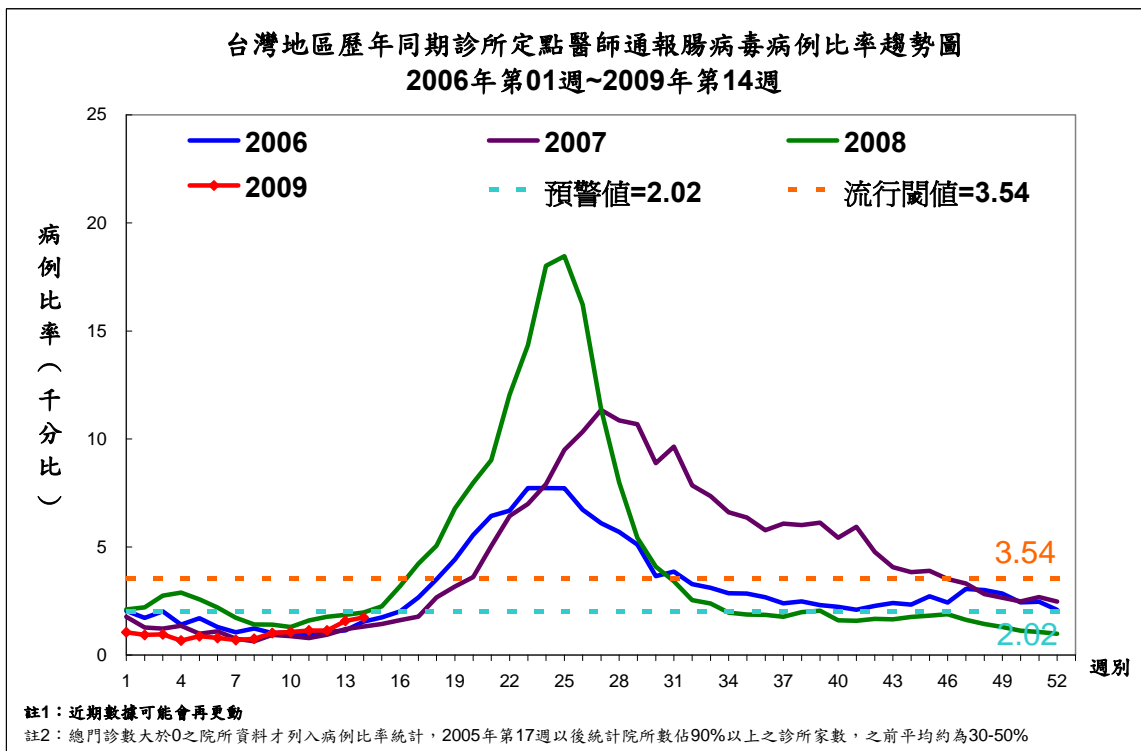
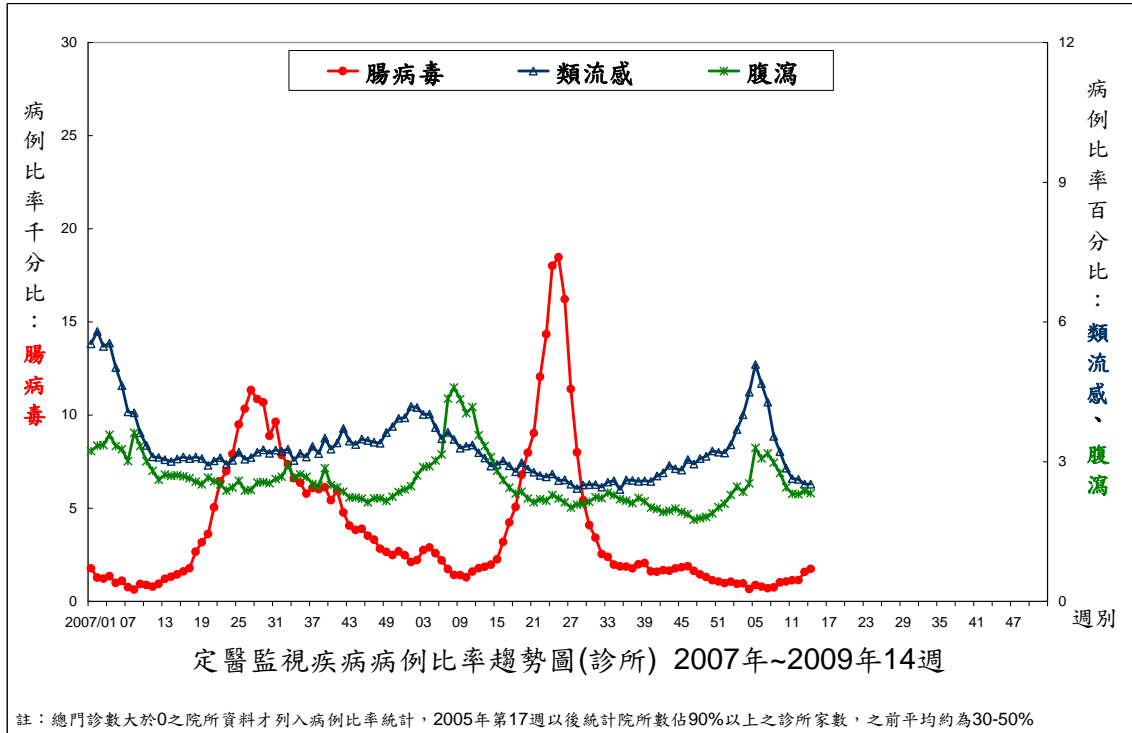
定點醫師監視通報資料

2009 年第 14 週 (2009/03/29~2009/04/07) 疫情摘要

註 1：2009 年第 14 週有 **626 家診所**、**共 668 位** 定點醫師通報臨床診斷的病例數據，本局加以彙整分析，所有統計值皆為病例比率（病例人次數／總門診人次數）。

註 2：2009 年定點醫師監視通報項目為：類流感、腹瀉、手足口病／疱疹性咽峽炎。

一、趨勢圖



二、重點摘要

- I. 類流感(通報定義:突然發病,有發燒(耳溫 $\geq 38^{\circ}\text{C}$)及呼吸道症狀,且有肌肉酸痛或頭痛或極度倦怠感。排除單純性流鼻水、扁桃腺炎與支氣管炎。)

本週診所定點醫師通報類流感平均病例比率較前 1 週持平,較前 3 週平均值減少 2.8%,較去年同期減少,低於該週期望值,近 4 週(2009 年 11 週-2009 年 14 週)類流感病例比率(%)為:2.64、2.62、2.52、2.52;與前 3 週平均值比較,除台北區上升,其餘五區皆為下降趨勢。

※定點醫師特別反應事項:無。

- II. 手足口病與疱疹性咽峽炎(通報定義:手足口病-口、手掌、腳掌及/或膝蓋、臀部出現小水泡;疱疹性咽峽炎-發燒、咽部出現小水泡或潰瘍。)

本週診所定點醫師通報腸病毒平均病例比率較前 1 週高,較前 3 週平均值增加 35.7%,較去年同期減少,高於該週期望值。近 4 週(2009 年 11 週-2009 年 14 週)腸病毒病例比率(‰)為:1.14、1.14、1.58、1.74;與前 3 週平均值比較,除台北區下降,其餘五區皆為上升趨勢;手足口病與疱疹性咽峽炎皆較前週增加。

※定點醫師特別反應事項:

1. 台中縣后里鄉戴醫師反應有零星疱疹性咽峽炎個案。

- III. 腹瀉(通報定義:每日腹瀉三次以上,合併下列任何一項:嘔吐、發燒、黏液狀或血絲、水瀉。)

本週診所定點醫師通報腹瀉平均病例比率較前 1 週低,較前 3 週平均值減少 25.1%,較去年同期減少;近 4 週(2009 年 11 週-2009 年 14 週)腹瀉病例比率(%)為:2.31、2.30、2.37、2.32;與前 3 週平均值比較,除北區、高屏區、東區上升,其餘三區為下降趨勢。

※定點醫師特別反應事項:無

IV. 其他疾病反映事項:

※定點醫師特別反應事項:

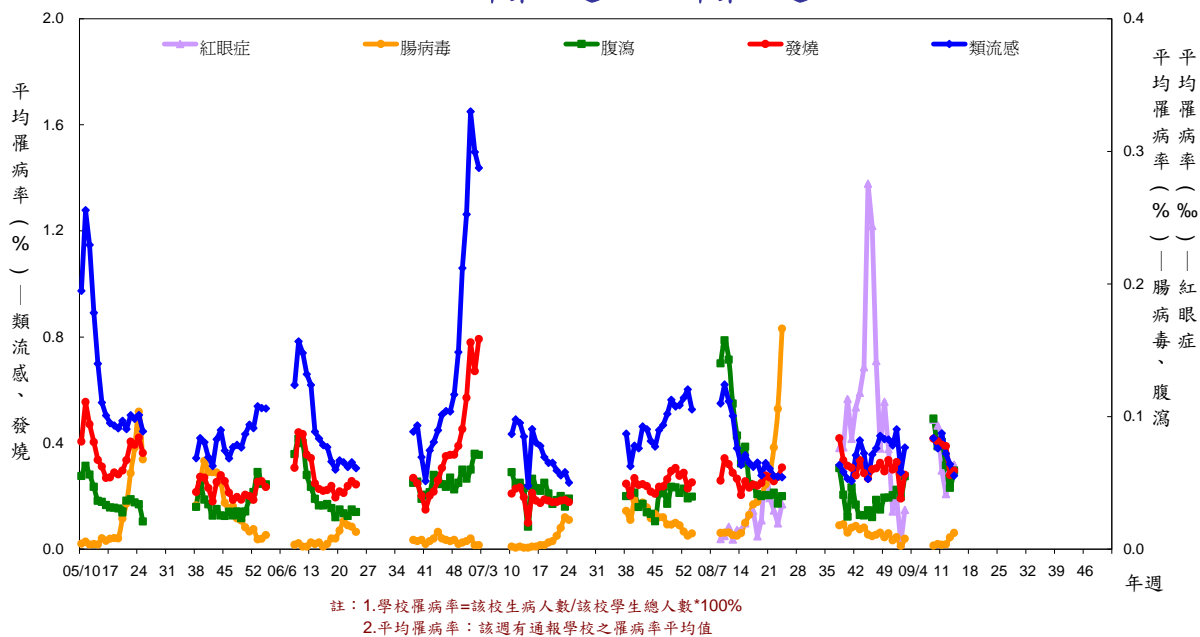
1. 台北縣新莊市幸福小兒科診所彭醫師反應 6 例口腔疱疹病毒個案。
2. 台北市內湖區振興內兒科診所林醫師反應 2 例嘔吐個案及 1 例發燒 $> 38^{\circ}\text{C}$ 個案。
3. 台中市北屯區吳醫師反應 3 例口腔齒齦炎個案。
4. 台中縣潭子鄉謝醫師、台中縣大甲鎮廖醫師、台中縣后里鄉戴醫師、台中縣潭子鄉游醫師、彰化縣社頭鄉張醫師分別反應 1 例、1 例、2 例、2 例、1 例水痘個案。
5. 台中縣大肚鄉林醫師反應 1 例腮腺炎個案。
6. 高雄縣旗山區小太陽診所陳醫師反應 199 例上呼吸道感染個案,較上週減少。
7. 高雄縣鳳山區奈良診所李醫師反應 12 例蕁麻疹個案及 4 例皮下膿瘍個案。
8. 高雄縣鳳山區陳重志聯合診所陳醫師反應帶狀皰疹個案增加。
9. 高雄市苓雅區邱靖媛小兒科診所邱醫師反應發燒個案多。
10. 高雄市苓雅區顏小兒科顏醫師反應感染單純性疱疹個案增多。



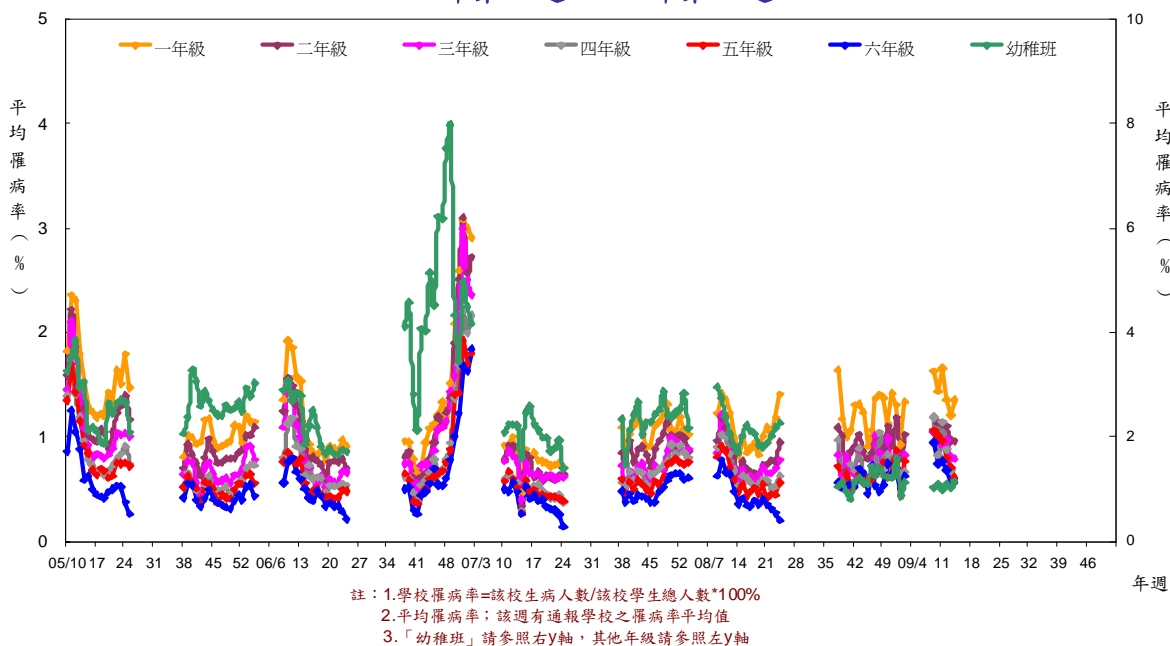
定點學校傳染病監視通報資料
2009年第14週(2009/03/29~2009/04/07)疫情摘要

一、趨勢圖

台灣地區學校傳染病監視通報平均罹病率歷年趨勢圖--疾病別
2005年第10週~2009年第14週



台灣地區學校傳染病監視通報平均罹病率歷年趨勢圖--年級別
2005年第10週~2009年第14週



二、疫情統計分析：

1. 全國平均罹病率分析：

疾病名稱	平均罹病率				
	本週	前三週平均值	較前三週平均值增減	較期望值增減	較2008年同期增減
類流感	0.28	0.37	▼	▼	▼
腸病毒	0.01	0.01	▲	▲	▲
腹瀉	0.06	0.06	▼	▲	▼

2. 各區平均罹病率分析：

疾病名稱	類流感		腸病毒		腹瀉	
	本週	較前三週平均值增減	本週	較前三週平均值增減	本週	較前三週平均值增減
台北區	0.37	▼	0.01	▲	0.05	▼
北區	0.34	▼	0.01	▼	0.05	▼
中區	0.14	▼	0.02	▲	0.05	▼
南區	0.19	▼	0.01	▲	0.06	▼
高屏區	0.28	▼	0.01	▲	0.07	▲
東區	0.52	▼	0.02	▲	0.08	▲

3. 各縣市平均罹病率分析：

類流感					腸病毒					腹瀉				
區別	縣市別	13週	14週	與前3週平均值增減	區別	縣市別	13週	14週	與前3週平均值增減	區別	縣市別	13週	14週	與前3週平均值增減
台北區	臺北市	0.22	0.24	▼	台北區	臺北市	0.026	0.038	▲	台北區	臺北市	0.08	0.08	▲
	基隆市	0.23	0.26	▲		基隆市	0.000	0.000	—		基隆市	0.05	0.03	▼
	臺北縣	0.44	0.49	▲		臺北縣	0.001	0.007	▲		臺北縣	0.05	0.02	▼
	宜蘭縣	0.79	0.27	▼		宜蘭縣	0.013	0.000	▼		宜蘭縣	0.05	0.11	▲
	金門縣	0.64	0.79	▲		金門縣	0.000	0.000	▼		金門縣	0.04	0.00	▼
連江縣	0.23	0.23	▼	連江縣	0.000	0.000	—	連江縣	0.00	0.00	▼			
北區	新竹市	0.34	0.28	▼	北區	新竹市	0.022	0.014	▲	北區	新竹市	0.07	0.05	▼
	桃園縣	0.49	0.34	▼		桃園縣	0.013	0.011	▲		桃園縣	0.01	0.02	▼
	新竹縣	0.47	0.37	▼		新竹縣	0.009	0.000	▼		新竹縣	0.09	0.08	▼
	苗栗縣	0.33	0.34	▼		苗栗縣	0.013	0.004	▼		苗栗縣	0.05	0.05	▼
中區	臺中市	0.07	0.12	▲	中區	臺中市	0.005	0.010	▲	中區	臺中市	0.06	0.06	▼
	臺中縣	0.12	0.12	▼		臺中縣	0.010	0.021	▲		臺中縣	0.04	0.02	▼
	彰化縣	0.26	0.17	▼		彰化縣	0.000	0.000	—		彰化縣	0.05	0.06	▼
	南投縣	0.07	0.19	▲		南投縣	0.000	0.051	▲		南投縣	0.04	0.09	▲
南區	臺南市	0.35	0.26	▼	南區	臺南市	0.002	0.002	▼	南區	臺南市	0.07	0.06	▼
	嘉義市	0.18	0.18	▲		嘉義市	0.018	0.019	▲		嘉義市	0.06	0.05	▼
	雲林縣	0.15	0.22	▼		雲林縣	0.000	0.000	▼		雲林縣	0.02	0.03	▲
	嘉義縣	0.12	0.23	▼		嘉義縣	0.000	0.002	▲		嘉義縣	0.00	0.12	▲
臺南縣	0.21	0.08	▼	臺南縣	0.007	0.035	▲	臺南縣	0.05	0.03	▼			
高屏區	高雄市	0.54	0.54	▲	高屏區	高雄市	0.007	0.016	▲	高屏區	高雄市	0.07	0.08	▼
	高雄縣	0.35	0.28	▼		高雄縣	0.004	0.010	▲		高雄縣	0.08	0.10	▲
	屏東縣	0.43	0.26	▼		屏東縣	0.010	0.003	▼		屏東縣	0.03	0.05	▼
	澎湖縣	0.00	0.05	▼		澎湖縣	0.055	0.020	▲		澎湖縣	0.01	0.08	▲
東區	花蓮縣	0.33	0.20	▼	東區	花蓮縣	0.042	0.000	▼	東區	花蓮縣	0.00	0.16	▲
	臺東縣	0.53	0.66	▼		臺東縣	0.000	0.031	▲		臺東縣	0.10	0.05	▼



人口密集機構傳染病監視通報資料

2009 年第 14 週 (2009/03/29~2009/04/04) 疫情摘要

一、重點摘要

1. 2009 年第 14 週人口密集機構已確認機構數 1976 家，出現呼吸道症狀 8 人次/5 家，腸道症狀 9 人次/2 家，不明原因發燒 5 人次/4 家，其他 1 人次/1 家。
2. 本週確認率：99.95% (除台北市確認率為 97.69%外，其餘各縣市確認率均為 100%)。
3. 人口密集機構傳染病監視—依縣市別統計，分布於 7 個縣市：

縣市	機構數	總人次數	上呼吸道感染	腹瀉	不明原因發燒	其他
台北市	1	1	1	0	0	0
新竹縣	1	1	0	0	0	1
台中縣	1	2	0	0	2	0
彰化縣	3	11	1	9	1	0
台南縣	2	3	3	0	0	0
高雄市	1	2	1	0	1	0
花蓮縣	1	3	2	0	1	0
總計	10	23	8	9	5	1

4. 人口密集機構傳染病監視—依機構別統計，分布於 3 類機構中：

機構別	機構數	總人次數	上呼吸道感染	腹瀉	不明原因發燒	其他
護理之家	4	8	6	0	2	0
老人安養機構	3	11	0	8	3	0
身心障礙	3	4	2	1	0	1
總計	10	23	8	9	5	1

5. 最近兩週群聚事件(2009/04/07 更新)—共 3 件 (依通報日)。

通報週別	通報日期	縣市鄉鎮	機構類別	通報人數	發病日期	疑似群聚事件摘要
14	980402	彰化縣 彰化市	老人安養機構	8	980329- 980402	980402起通報8例腹瀉個案，個案均已就醫治療。
13	980325	台北市 文山區	育幼院	3	980322- 980323	980325起通報3例上呼吸道感染個案，個案均已就醫治療。
13	980324- 980326	台南縣 永康鄉	護理之家	22	980311- 980324	980324起通報22例上呼吸道感染個案，個案均已就醫治療。



國際疫情

越南、埃及—H5N1 流感 (WHO, 2009/4/8; WHO, 2009/4/8)

1. 世界衛生組織 (WHO) 4/8 公布, 越南衛生部通報新增 1 例 H5N1 流感確定病例, 患者係 Dong Thap 省 Chau Thanh 區的 3 歲男童, 發病前曾接觸病死禽, 3/12 發病, 3/13 住院, 3/19 死亡。越南歷年累計確診 110 例, 其中 55 例死亡。
2. 世界衛生組織 (WHO) 4/8 公布, 埃及衛生及人口部通報新增 3 例 H5N1 流感確定病例。1 例係 El Behira 州 Kom Hamada 區的 2 歲男童, 發病前曾接觸病死禽, 3/27 發病, 3/30 住院, 情況穩定。第 2 例亦為 El Behira 州 Kom Hamada 區的另 1 名 2 歲男童, 發病前曾接觸病死禽, 3/31 發病, 4/1 住院, 情況穩定。另 1 例為 Qaliohia 州 Shubra El Khema 區的 6 歲男童, 發病前曾接觸病死禽, 3/22 發病, 3/28 住院, 情況嚴重。埃及歷年累計確診 63 例, 其中 23 例死亡; 2003 年起至今全球總計 15 國確診 417 例, 其中 257 例死亡。

中國大陸—腸病毒 (中國政府網、江蘇省衛生廳、安徽省衛生廳, 2009/4/3-9)

中國大陸中央人民政府 4/7 公布, 河南省截至 4/6 累計報告 19,922 例手足口病, 重症 344 例, 18 例死亡; 其中民權縣累計 709 例, 8 例死亡。江蘇省 3 月報告 5,391 例手足口病, 重症 10 例, 死亡 2 例。安徽省截至 4/3 累計報告 6,961 例手足口病, 重症 22 例, 死亡 2 例。

全球—小兒麻痺症 (Global Polio Eradication Initiative, 2009/4/8)

根據全球小兒麻痺症根除計劃統計, 今年至 4/8 止, 全球累計小兒麻痺症 232 例, 其中奈及利亞 (123 例)、印度 (22 例)、巴基斯坦 (9 例)、阿富汗 (5 例) 等流行國家共 159 例; 蘇丹 (25 例)、貝南 (11 例)、尼日 (10 例)、布吉納法索 (6 例)、烏干達 (6 例)、安哥拉 (4 例)、肯亞 (4 例)、多哥 (3 例)、馬利 (1 例)、迦納 (1 例)、象牙海岸 (1 例)、剛果民主共和國 (1 例) 等境外移入病例共 73 例。上週以奈及利亞新增 24 例最多, 迦納及剛果民主共和國均通報今年首例。

安哥拉/肯亞/莫三比克/馬拉威/納米比亞/南非/尚比亞—霍亂 (WHO、OCHA, 2009/4/6)

世界衛生組織 (WHO) 4/6 公布, 安哥拉累計通報 421 例霍亂, 2 例死亡, 致死率 0.4%。肯亞霍亂疫情已擴及 Nyanza 省、Rift valley 省、東南省及東部省的 16 區, 累計病例上升至 2,005 例, 41 例死亡, 致死率 3%。莫三比克的霍亂疫情已擴及所有省份, 第 12 週新增 698 例, 2 例死亡, 今年總計通報 14,448 例, 122 例死亡, 致死率 0.8%。馬拉威 2008/11/15-2009/3/29 共通報 5,042 例, 110 例死亡, 致死率 2.2%。納米比亞 2008/10/22-2009/3/14 共通報 287 例, 12 例死亡, 致死率 4.2%。南非 2008/11/15-2009/3/29 累計 12,740 例, 64 例死亡, 致死率 0.5%。尚比亞 2008/9/10-2009/3/26 共通報 6,624 例霍亂, 75 例死亡, 致死率 1.1%。

尼日/布吉納法索—流行性腦脊髓膜炎 (WHO, 2009/4/6)

世界衛生組織 (WHO) 4/6 公布, 尼日第 12 週新增 1,080 例流行性腦脊髓膜炎病例, 37 例死亡, 累計通報 6,999 例, 280 例死亡, 致死率 3.5%。現已 17 區感染, 其中 11 區達流行疫情標準, 6 區列為警戒。布吉納法索累計 2,479 例, 341 例死亡, 致死率 13.8%, 3 區列為警戒。

阿根廷—登革熱 (PAHO, 2009/4/3)

泛美衛生組織公布, 阿根廷今年截至 4/1 已通報 5,164 例登革熱確定病例, 3 例登革出血熱, 2 例死亡。感染最嚴重的地區為 Chaco 省 (2,900 例)、Salta 省 (1,040 例)、Catamarca 省 (939 例) 及 Jujuy 省 (283 例), 主要流行病毒型為 DEN-1。

WHO 公布之最新人類禽流感病例數統計，如下表：

禽流感

WHO：2009/4/8公布之A(H5N1)流感病例數統計：

國家	2003		2004		2005		2006		2007		2008		2009		總計	
	確定	死亡	確定	死亡	確定	死亡	確定	死亡	確定	死亡	確定	死亡	確定	死亡	確定	死亡
亞塞拜然	0	0	0	0	0	0	8	5	0	0	0	0	0	0	8	5
孟加拉	0	0	0	0	0	0	0	0	0	0	1	0	0	0	1	0
柬埔寨	0	0	0	0	4	4	2	2	1	1	1	0	0	0	8	7
中國	1	1	0	0	8	5	13	8	5	3	4	4	7	4	38	25
吉布地	0	0	0	0	0	0	1	0	0	0	0	0	0	0	1	0
埃及	0	0	0	0	0	0	18	10	25	9	8	4	12	0	63	23
印尼	0	0	0	0	20	13	55	45	42	37	24	20	0	0	141	115
伊拉克	0	0	0	0	0	0	3	2	0	0	0	0	0	0	3	2
寮國	0	0	0	0	0	0	0	0	2	2	0	0	0	0	2	2
緬甸	0	0	0	0	0	0	0	0	1	0	0	0	0	0	1	0
奈及利亞	0	0	0	0	0	0	0	0	1	1	0	0	0	0	1	1
巴基斯坦	0	0	0	0	0	0	0	0	3	1	0	0	0	0	3	1
泰國	0	0	17	12	5	2	3	3	0	0	0	0	0	0	25	17
土耳其	0	0	0	0	0	0	12	4	0	0	0	0	0	0	12	4
越南	3	3	29	20	61	19	0	0	8	5	6	5	3	3	110	55
總計	4	4	46	32	98	43	115	79	88	59	44	33	22	7	417	257

防疫速訊電子報 9814 期

詳細電子報內容請至「本局全球資訊網/電子報/電子報-防疫速訊/防疫速訊 9814 期」參閱。

【附錄】 本局病毒合約實驗室相關訊息：

疾病管制局病毒合約實驗室定期蒐集各地醫療院所相關檢體，進行腸病毒及流感病毒實驗室監視，以了解相關病毒流行的基因型別、地理分佈及季節性變化，定期回饋檢驗及監測結果供參考外，亦提供傳染病及時預警及防疫政策之參考。

為增加採檢點分佈以提升監測結果的代表性，誠摯邀請各位醫師踴躍參與成為本局合約實驗室的定點採檢醫師，配合本局各合約實驗室相關採檢送驗機制，可獲知季節性病毒流行相關訊息，提供診斷參考。如有意願成為本局合約實驗室定點採檢院所者，歡迎與本局各區合約實驗室或疾病管制局研究檢驗中心郭禮文聯繫（電話：02-26531366、傳真：02-27889890、e-mail：afef@cdc.gov.tw），疾病管制局由衷感謝您的協助。

實驗室	姓名	職稱	E-mail	聯絡電話	責任區
三總	閔宗熙	主任	drche0523@gmail.com	02-87923311#13568	院內檢體、台北縣、基隆市、宜蘭縣及軍方醫院檢體
	彭成立	組長	pcl@ndrmtsgh.edu.tw	02-87923311#12928	
台大	高全良	副教授	chuanliang@ntu.edu.tw	02-23123456#66903	院內檢體、台北市、金門縣及連江縣
	陳建智	研究助理	yivinmt@hotmail.com	02-23123456#66929	
林長	施信如	教授	srshih@mail.cgu.edu.tw	03-2118800#5497	院內檢體、桃園縣(市)、新竹縣及新竹市
	謝知穎	研究助理	cathup@mail.cgu.edu.tw	03-3281200#8354	
中國	盧章智	部主任	janglu45@gmail.com	04-22052121#1202-248	院內檢體、苗栗縣(市)及台中市
	蘇美綺	技術組長	t13842@www.cmuh.org.tw	04-22052121#1202-308	
中榮	王鈞翰	部主任	shengw@vghtc.gov.tw	04-23592525#5700	院內檢體、台中縣及南投縣
	王立忠	醫檢師	lcwang@vghtc.gov.tw	04-23592525#4557	
彰基	林正修	主任	97688@cch.org.tw	04-7238595#5930	院內檢體、雲林縣及彰化縣(市)
	林奇勇	組長	94659@cch.org.tw	04-7238595#5939	
成大	王貞仁	主持人	irwang@mail.ncku.edu.tw	06-2353535#5786 或 2653	院內檢體、嘉義縣(市)、台南縣(市)
	柯芷彤	研究助理	punpun30@mail.ncku.edu.tw	06-2353535#2653	
高榮	陳堯生	主任	jswang@vghks.gov.tw	07-3468299	院內檢體、高雄市
	黃采菽	技師	tsishuhuang@gmail.com	07-3422121#6024	
高醫	盧柏樑	主任	d830166@cc.kmu.edu.tw	07-3121101#5677	院內檢體、高雄縣、屏東縣及澎湖縣
	楊淵傑	組長	yuanchieh@seed.net.tw	07-3121101#7243	
慈濟	陳立光	教授	lkc@tzuchi.com.tw	03-8561825#2090	院內檢體、花蓮縣(市)及台東縣(市)
	廖梅華	助理	clk@mail.tcu.edu.tw	03-8561825#2090	

定點監視週報 (Sentinel Surveillance Weekly Report)

原刊名：定醫監視週報

2005年7月15日更名

刊期頻率：週刊

編者：行政院衛生署疾病管制局

總編輯：郭旭崧

主審：周志浩

主編群：吳和生、李麗俐、張筱玲

編輯群：許玉芬、林秋香、黃湘芸

劉美玲、于德榮、施淑真、楊瑞珠、郭韋琳、吳慶展

出版機關：行政院衛生署疾病管制局

地址：台北市中正區林森南路6號

電話：(02) 2395-9825

網址：<http://www.cdc.gov.tw>

印刷：良機事務機器有限公司

出版日期：2009年04月10日

創刊日期：2005年07月15日

定醫免付費專線：0800-880-995

定醫免付費傳真：0800-881-995

電子出版品說明：本刊同時登載於行政院衛生署疾病管制局網站

定價：每期新台幣85元

長期訂戶一年五十二期新台幣1300元（郵資另計）

長期訂閱請洽各展售門市

展售處：

台北	國家書店松江門市	地址：104 台北市松江路 209 號 1 樓	電話：(02)25180207
	誠品信義旗艦店	地址：110 台北市信義區松高路 11 號	電話：(02)87893388
	三民書局	地址：100 台北市重慶南路一段 61 號	電話：(02)23617511
台中	五南文化台中總店	地址：400 台中市中山路 2 號	電話：(04)22260330
	沙鹿店	地址：433 台中縣沙鹿鎮中正街 77 號	電話：(04)26631635
	逢甲店	地址：407 台中市逢甲路 218 號	電話：(04)27055800
	嶺東書坊	地址：408 台中市南屯區嶺東路 1 號	電話：(04)23853672
高雄	五南文化高雄一店	地址：800 高雄市中山一路 290 號	電話：(07)2351960
	復興店	地址：800 高雄市復興一路 42 號	電話：(07)2265968
屏東	五南文化屏東店	地址：900 屏東市民族路 104 號 2F	電話：(08)7324020

網路書店：國家網路書店 網址：<http://www.govbooks.com.tw>

五南網路書店 網址：<http://www.wunanbooks.com.tw/>

誠品網路書店 網址：<http://www.eslitebooks.com/>

博客來網路書店 網址：<http://www.books.com.tw/>

GPN：2009404139

ISSN 1817-647X

請尊重智慧財產權，欲利用內容者，須徵求本局同意或書面授權



防疫視同作戰 · 團結專精實幹
網址：<http://www.cdc.gov.tw>
民眾疫情通報及諮詢專線 1922

ISSN 1817-647X



9 771817 647009

GPN : 2009404139

定價：每期新台幣 85 元

一年新台幣 1300 元