

ISSN 1817-647X

# 定點監視週報

*Sentinel Surveillance Weekly Report*

週刊

第 5 卷第 21 期 2009 年 6 月

行政院衛生署疾病管制局

**本期內容** 2009年第21週(05/17-05/23)

訊息交流	1
實驗室檢驗：病毒性合約實驗室檢驗結果	3
定點醫師監視資料	5
定點學校傳染病監視資料	7
人口密集機構監視資料	8
國際疫情	9
疫情監測速訊 9821 期	11
防疫速訊 9821 期	11

# 定點監視週報

## Sentinel Surveillance Weekly Report

1. 截至 5/30 中午 12:00 止，WHO 公告出現確定病例國家共 54 國 15,510 例，其中 99 例死亡。請看診時務必詢問民眾相關旅遊史，如發現調查病例時，請立即至本局「法定傳染病監視通報系統」中進行通報。
2. 為響應環保並加速資訊傳遞，若您願意由紙本郵寄改為 E-mail 方式收取本刊物，請電話或傳真告知本局。電話：0800-880995；傳真：0800-881995
3. 有意願參與本局病毒合約實驗室之定點採檢醫師者，請參閱 p.12 訊息。

## 訊 息 交 流

### 1. 機場檢疫又發現一例，為我國第 13 例 H1N1 新型流感確定病例

指揮中心於 6/1 發布我國新增一例境外移入新流感確定病例，累計確定病例達 13 例。案十三係 8 歲女童，加拿大亞裔，5/29 隨父母擬自加拿大蒙特婁經溫哥華於台北轉機赴東浦寨探親。個案於溫哥華機場出現嘔吐、發燒、咳嗽等症狀。個案全家於登機後全程戴口罩，並告知空服人員，循異常通報登機檢疫程序處理。

案十三於 5/30 於溫哥華搭機，5/31 凌晨 05:30 抵台桃園國際機場，檢疫官登機檢疫後，由檢疫醫師診視後送。醫師診視後通報為調查病例，隨即採檢送驗並隔離治療；於晚間確定為新流感確定病例，目前個案已退燒，尚有咳嗽，其餘情況良好。因案母亦出現咳嗽症狀，也被醫師通報為調查病例，惟檢驗結果為陰性。

疫調結果顯示，個案係於溫哥華登機前發病，推測其應於加拿大蒙特婁感染，惟其全家人於途中全程戴口罩，指揮中心研判其密切接觸者遭傳染之風險並不高，故要求其自主健康管理，未來七日內如出現類流感症狀，應立即通知衛生局、所或致電 1922，請求協助就醫。經調查該班機前三、後三排之密切接觸者共計 54 人，其中 24 人入境，餘 30 人已轉機至他國。指揮中心已展開接觸者訪查，並於稍早透過 IHR 通報 WHO 及相關國家之聯繫窗口。另因個案為外籍人士，指揮中心已通知該國駐台辦事處，協助後續事宜。

由於該航班啟動異常通報登機檢疫程序，使個案於第一時間接受檢疫及後送就醫之處置，指揮中心再度呼籲，各航空公司應於旅客登機前確實勸導有發燒、咳嗽等類流感症狀之旅客延緩搭機，或令其取得適航證明後始可搭機。若於航行途中，旅客出現上述症狀，應立即提供口罩，並安排遠離其他旅客之座位；飛機入境前，請事先通知航管單位，以利執行異常通報登機檢疫。

### 2. 指揮中心啟動 H1N1 新型流感疫苗採購作業

指揮中心表示為因應新流感秋冬第二波疫情之需要，第一批疫苗採購案招標文件自 6/1 起公開閱覽(政府電子採購網，案號 LE098018)，正式啟動新流感疫苗採購招標之作業程序。

首批採購量計 250 萬劑，9 月底前交貨，只要產品合格，不限國內外廠商。依據疾病管制局初步了解，部分廠商應有供貨之能力。目前該採購案依據「公共工程招標文件公開閱覽制度實施要點」公開閱覽 5 天，之後即正式公告，如進行順利，預計於 6 月底可完成採購。指揮中心另表示，第二批採購案將陸續推出。

我國採購 H1N1 新流感疫苗之政策係依據 4/30 指揮中心第二次會議劉院長指示，政府一定以合理價格收購合格可用的疫苗成品，供國人使用；另外，預算部分亦於 5/26 行政院新流感防治策略檢討會議定。

據了解全球包含歐盟 14 國、英國、美國、澳洲、香港等二十餘國，已著手進行新流感疫苗採購。

### **3. 指揮中心發布國內第 12 例 H1N1 新型流感確定病例及疫情等級調降為第二級（黃燈）**

指揮中心於 5/31 發布我國新增一例境外移入新流感確定病例，累計確定病例達 12 例。案十二係 33 歲男性，本國籍貿易商，5/12 個案赴美國紐約拜訪客戶，期間並與父母同住紐約家中，且曾與有發燒症狀的姊姊一起用餐。

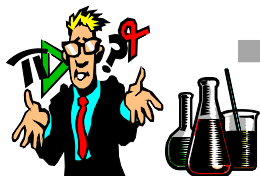
5/27 個案自紐約經香港轉機於 21:40 抵台桃園國際機場後，自行開車回家。個案自訴上飛機後（約台灣時間 5/27 凌晨）自覺有發燒現象、輕微咳嗽、流鼻水及疲倦現象及牙齦腫痛之感覺；5/28 出現輕微鼻塞及頭痛，故白天並未出門，當晚至 23:50 才與妻子及 3 名朋友外出去影城看電影。5/29 白天亦未出門，因有斷斷續續發燒現象，始於 22:00 至醫院急診就醫，經醫師診視後通報為調查病例，隨即採檢送驗，於昨日晚間確定為新流感確定病例後予以隔離治療，目前個案尚有咳嗽，其餘情況良好。

疫調結果顯示，案十二係於飛機上發病，推測其應於紐約感染。惟旅行途中及回國後之外出行程（看電影、就醫）均全程戴口罩，故研判其密切接觸者除案妻需預防性投藥外，其餘同航班抵台之前三排、後三排旅客及一起看電影之 3 名朋友遭傳染新流感之風險並不高，僅需處以自主健康管理即可，未來七日內如出現類流感症狀，應立即通知衛生局、所或電 1922，請求協助就醫。指揮中心表示，案十二之密切接觸者共 44 名，目前已掌握同航班之 40 名密切接觸者中之 38 人名單，已展開訪談。另 3 名同看電影之友人及案妻，截至發稿前，均未出現任何症狀。

指揮中心表示，相關防治作為持續由傳染病防治醫療網指揮官指揮該管衛生當局防疫人員進行中，防治工作順利。

另，因案七自 5/24 隔離日起至今已達七天，國內未出現任何境內傳染個案，指揮中心已將我國疫情等級調降為第二級（黃燈）。

針對以上疫情資訊，若有相關衛教及防治問題，可至疾病管制局網頁 <http://www.cdc.gov.tw> 查詢，或可撥打疫情通報及諮詢專線（1922）。



## 實驗室檢驗

檢體來源：(1) 合約實驗室所在醫學中心之醫院門診、急診及住院病人(2) 定點採檢點之門診病人。

一、 合約實驗室呼吸道病毒檢驗結果：實驗室監測 **2009 年 16 週-2009 年 21 週** 之採檢定醫檢體，**流感病毒** 分離以檢出 **B 最多**，其他呼吸道病毒則以 **Adenovirus** 最多。

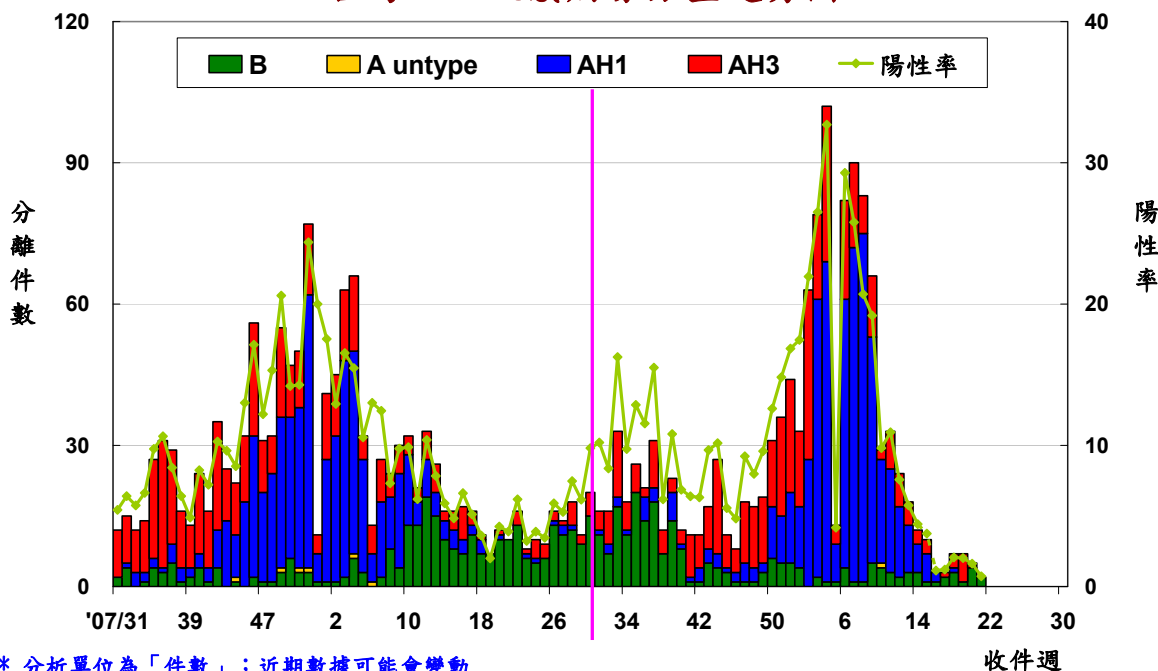
### 呼吸道病毒定點採檢點實驗室監測結果統計

病毒分型	2008 1/1~12/31	2009 4/12~4/18 (16週)	2009 4/19~4/25 (17週)	2009 4/26~5/2 (18週)	2009 5/3~5/9 (19週)	2009 5/10~5/16 (20週)	2009 5/17~5/23 (21週)	2009 累計
Inf AH1	366	2	0	1	0	0	0	501
Inf AH3	380	0	1	3	6	1	0	194
Inf A untype	2	0	0	0	0	0	0	1
<b>Inf B</b>	414	<b>1</b>	<b>2</b>	<b>3</b>	<b>1</b>	<b>4</b>	<b>2</b>	44
<b>Adeno</b>	1311	<b>36</b>	<b>41</b>	<b>25</b>	<b>35</b>	<b>30</b>	<b>23</b>	526
RSV	87	0	0	2	1	0	0	16
ParaInf 1	167	0	3	2	6	1	0	31
ParaInf 2	21	0	0	1	0	0	0	3
ParaInf 3	166	11	7	11	10	9	1	87
ParaInf 4	0	0	0	0	0	0	0	0
CMV	230	3	1	2	3	0	0	32
<b>HSV1</b>	843	<b>20</b>	<b>11</b>	<b>23</b>	<b>22</b>	<b>16</b>	<b>13</b>	322
HSV2	5	0	0	0	0	0	0	0
總陽性件數 (A)	3941	73	66	72	84	61	39	1744
總檢體件數 (B)	13062	265	248	340	345	307	273	6083
陽性率 (A/B)	30.2	27.5	26.6	21.2	24.3	19.9	14.3	28.7

2008 年有 51 件檢體分離出 2 種呼吸道病毒。

2009 年有 13 件檢體分離出 2 種呼吸道病毒。

### 台灣地區流感病毒分型趨勢圖

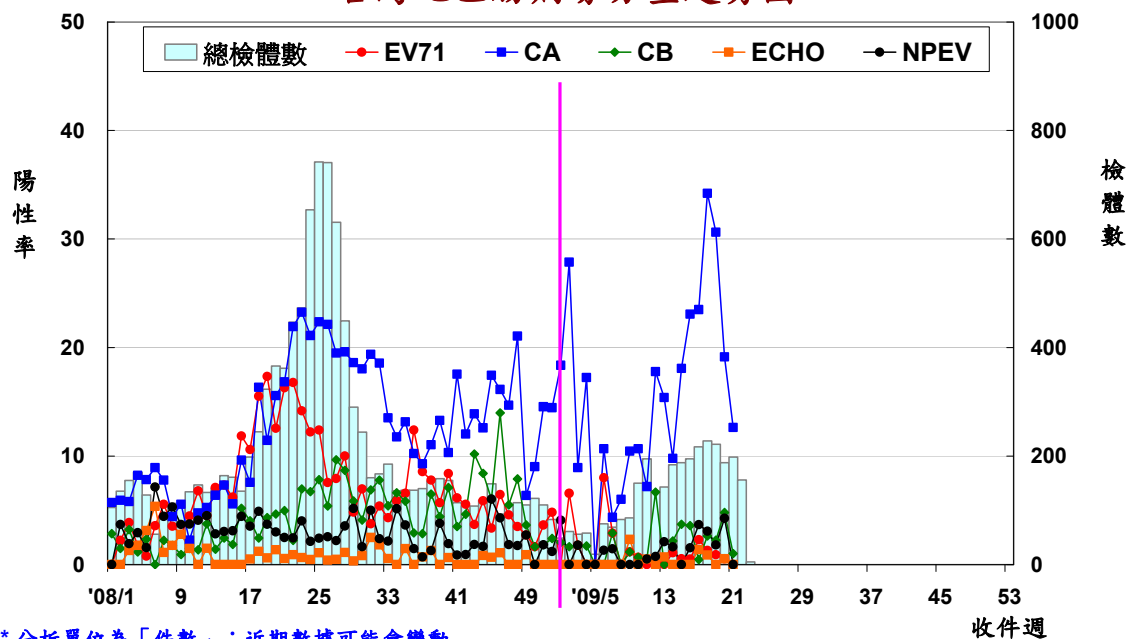


二、 合約實驗室腸病毒檢驗結果：實驗室監測 2009 年 16 週-2009 年 21 週之採檢定醫檢體，  
 腸病毒分離株前 3 名依序為：CA10、CA6、CA4；2009 年 1 週-21 週共 2921 件檢體，  
 腸病毒分離株前 3 名依序為：CA10、CA6、CB1。

**腸病毒定點採檢點實驗室監測結果統計**

病毒分型	2008 1/1~12/31	2009 4/12~4/18 (16週)	2009 4/19~4/25 (17週)	2009 4/26~5/2 (18週)	2009 5/3~5/9 (19週)	2009 5/10~5/16 (20週)	2009 5/17~5/23 (21週)	2009 累計
CA2	1200	0	0	0	0	0	0	1
CA4	94	9	8	7	5	7	1	51
CA5	58	5	2	4	6	0	0	30
CA6	54	17	17	30	24	8	4	172
CA9	35	0	0	0	1	1	0	5
CA10	126	14	22	36	30	17	16	203
CA16	142	0	2	1	2	0	1	16
CA24	10	0	0	0	0	0	0	0
CA untype	10	0	0	0	0	3	3	11
CB1	144	7	1	6	4	8	2	54
CB2	7	0	0	0	1	1	0	2
CB3	3	0	0	0	0	0	0	0
CB4	381	0	0	0	0	0	0	1
CB5	50	0	0	0	0	0	0	0
CB untype	0	0	0	0	0	0	0	1
ECHO4	15	0	1	0	0	0	0	2
ECHO6	11	0	0	1	0	0	0	1
ECHO9	6	0	1	1	0	1	0	5
ECHO11	0	0	0	0	0	0	0	0
ECHO30	53	0	1	0	0	0	0	2
ECHO untype	0	0	0	0	0	0	0	0
EV71	975	1	5	3	2	1	0	30
NPEV	322	3	8	7	4	8	0	41
POLIO1	5	1	1	0	1	0	0	8
POLIO2	14	0	0	0	0	0	0	1
POLIO3	9	0	0	0	0	0	0	4
總陽性件數 (A)	3724	57	69	96	80	55	27	641
總檢體件數 (B)	11150	195	217	228	222	188	198	2921
陽性率 (A/B)	33.4	29.2	31.8	42.1	36.0	29.3	13.6	21.9

**台灣地區腸病毒分型趨勢圖**



\* 分析單位為「件數」；近期數據可能會變動



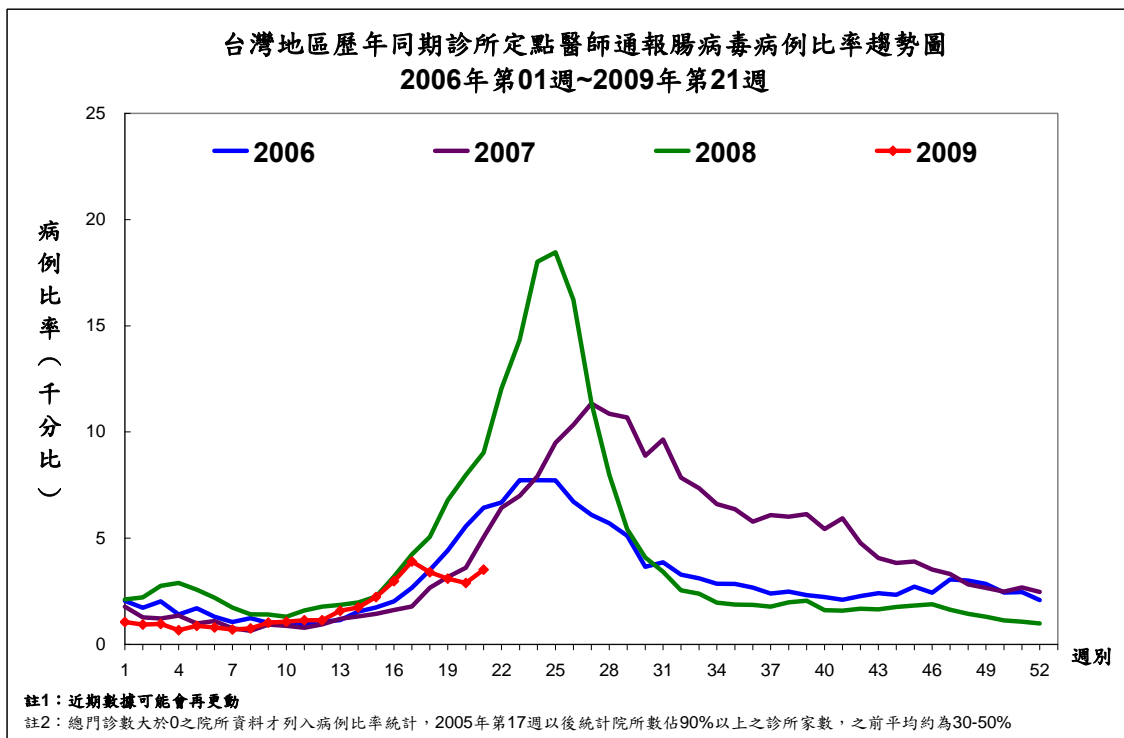
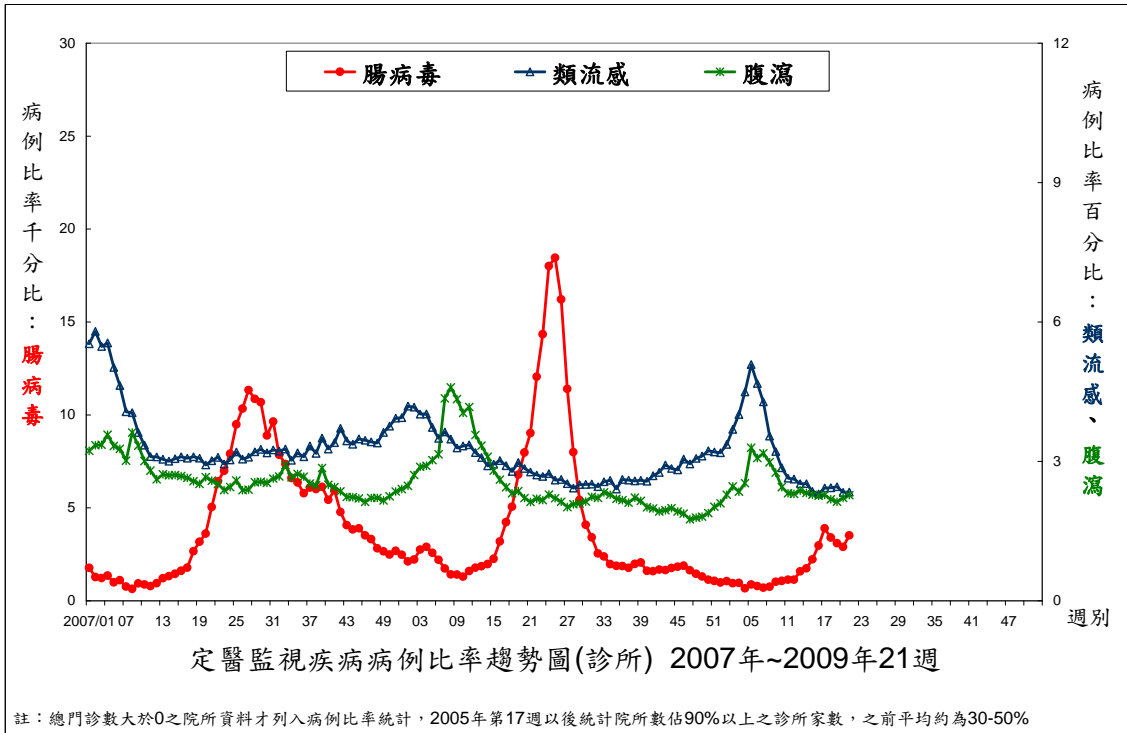
# 定點醫師監視通報資料

## 2009 年第 21 週 (2009/05/17~2009/05/23) 疫情摘要

註 1：2009 年第 21 週有 **625 家診所**、**共 666 位** 定點醫師通報臨床診斷的病例數據，本局加以彙整分析，所有統計值皆為病例比率（病例人次數／總門診人次數）。

註 2：2009 年定點醫師監視通報項目為：類流感、腹瀉、手足口病／疱疹性咽峽炎。

### 一、趨勢圖



## 二、重點摘要

- I. 類流感(通報定義:突然發病,有發燒(耳溫 $\geq 38^{\circ}\text{C}$ )及呼吸道症狀,且有肌肉酸痛或頭痛或極度倦怠感。排除單純性流鼻水、扁桃腺炎與支氣管炎。)

本週診所定點醫師通報類流感平均病例比率較前 1 週微高,較前 3 週平均值減少 2.8%,較去年同期減少,低於該週期望值,近 4 週(2009 年 18 週-2009 年 21 週)類流感病例比率(%)為:2.43、2.46、2.33、2.34;與前 3 週平均值比較,除北區上升,其餘五區為下降趨勢。

※定點醫師特別反應事項:無。

- II. 手足口病與疱疹性咽峽炎(通報定義:手足口病-口、手掌、腳掌及/或膝蓋、臀部出現小水泡;疱疹性咽峽炎-發燒、咽部出現小水泡或潰瘍。)

本週診所定點醫師通報腸病毒平均病例比率較前 1 週高,較前 3 週平均值增加 12.5%,較去年同期減少,低於該週期望值。近 4 週(2009 年 18 週-2009 年 21 週)腸病毒病例比率(‰)為:3.40、3.09、2.89、3.52;與前 3 週平均值比較,除台北區下降,其餘四區為上升趨勢;手足口病與疱疹性咽峽炎皆較前週上升。

※定點醫師特別反應事項:

1. 高雄市苓雅區邱靖媛小兒科診所邱醫師反應疱疹性咽峽炎個案增多。

- III. 腹瀉(通報定義:每日腹瀉三次以上,合併下列任何一項:嘔吐、發燒、黏液狀或血絲、水瀉。)

本週診所定點醫師通報腹瀉平均病例比率較前 1 週高,較前 3 週平均值增加 4.4%,較去年同期略增;近 4 週(2009 年 18 週-2009 年 21 週)腹瀉病例比率(%)為:2.19、2.13、2.21、2.27;與前 3 週平均值比較,除中區、高屏區下降,其餘四區為上升趨勢。

※定點醫師特別反應事項:

1. 高雄市苓雅區顏小兒科顏醫師反應腹瀉個案增多。

## IV. 其他疾病反映事項:

※定點醫師特別反應事項:

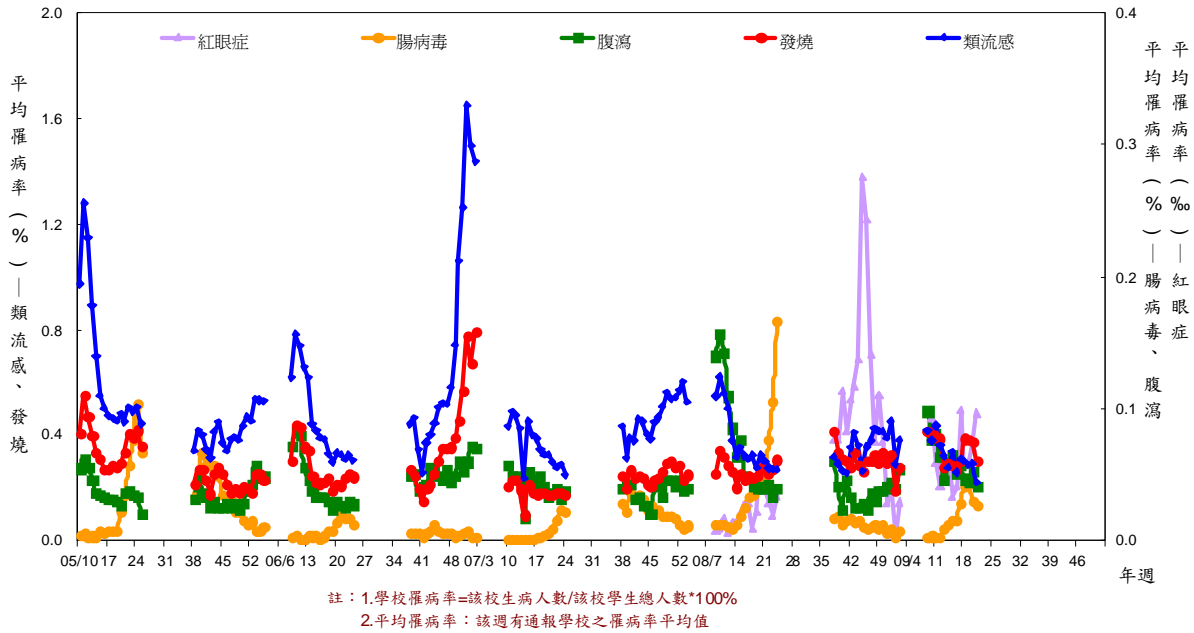
1. 台中市中區程醫師、台中縣潭子鄉游醫師、南投縣南投市葉醫師、南投縣集集鎮陳醫師分別反應 1 例水痘個案。
2. 南投縣南投市葉醫師分別反應 1 例帶狀疱疹個案。
3. 台中市北屯區吳醫師反應 3 例口腔齒齦炎個案。
4. 高雄縣旗山區小太陽診所陳醫師反應 168 例上呼吸道感染個案,較上週減少。
5. 高雄縣鳳山區奈良診所李醫師反應 124 例蕁麻疹個案及 10 例皮下膿瘍個案。
6. 高雄縣陳重志聯合診所陳醫師反應各疾病個案數均減少。
7. 屏東縣九如鄉方晨瑋診所方醫師反應 1 例輪狀病毒個案。
8. 高雄市苓雅區邱靖媛小兒科診所邱醫師反應腺病毒及黴漿菌感染個案增多。



**定點學校傳染病監視通報資料**  
**2009 年第 21 週 (2009/05/17~2009/05/23) 疫情摘要**

一、趨勢圖及疫情統計分析

**台灣地區學校傳染病監視通報平均罹病率歷年趨勢圖—疾病別**  
**2005 年第 10 週~2009 年第 21 週**



1. 全國平均罹病率分析：

疾病名稱	平均罹病率				
	本週	前三週平均值	較前三週平均值增減	較期望值增減	較2008年同期增減
類流感	0.22	0.30	▼	▼	▼
腸病毒	0.03	0.04	▼	▼	▼
腹瀉	0.04	0.05	▼	▲	▲

2. 各區平均罹病率分析：

疾病名稱	類流感		腸病毒		腹瀉	
	本週	較前三週平均值增減	本週	較前三週平均值增減	本週	較前三週平均值增減
台北區	0.31	▼	0.04	▲	0.06	▼
北區	0.27	▼	0.02	▼	0.05	▼
中區	0.10	▼	0.05	▲	0.07	▲
南區	0.22	▼	0.03	▼	0.02	▼
高屏區	0.23	▼	0.02	▼	0.04	▼
東區	0.19	▼	0.02	▼	0.03	▼





## 人口密集機構傳染病監視通報資料

2009 年第 21 週 (2009/05/17~2009/05/23) 疫情摘要

### 一、重點摘要

- 2009 年第 21 週人口密集機構已確認機構數 1990 家，出現呼吸道症狀 3 人次/2 家，腸道症狀 2 人次/1 家，不明原因發燒 9 人次/6 家，其他 4 人次/3 家。
- 本週確認率：99.85% (除雲林縣確認率為 94.44%及台南縣確認率為 99.11%外，其餘各縣市確認率均為 100%)。
- 人口密集機構傳染病監視—依縣市別統計，分布於 9 個縣市：

縣市	機構數	總人次數	上呼吸道感染	腹瀉	不明原因發燒	其他
台北縣	2	3	1	0	2	0
桃園縣	1	1	0	0	1	0
台中縣	1	2	0	0	2	0
彰化縣	2	4	0	2	0	2
南投縣	2	2	0	0	1	1
台南市	1	1	0	0	1	0
雲林縣	1	2	2	0	0	0
台南縣	1	1	0	0	0	1
花蓮縣	1	2	0	0	2	0
總計	12	18	3	2	9	4

- 人口密集機構傳染病監視—依機構別統計，分布於 3 類機構中：

機構別	機構數	總人次數	上呼吸道感染	腹瀉	不明原因發燒	其他
護理之家	3	5	0	0	4	1
老人安養機構	5	6	1	0	4	1
身心障礙	4	7	2	2	1	2
總計	12	18	3	2	9	4

- 最近兩週群聚事件(2009/05/26 更新)—共 1 件 (依通報日)。

通報週別	通報日期	縣市鄉鎮	機構類別	通報人數	發病日期	疑似群聚事件摘要
21	None					
20	980511-980513	嘉義縣東石鄉	身心障礙	3	980510-980513	980511起通報3例上呼吸道感染個案，個案均已就醫治療。



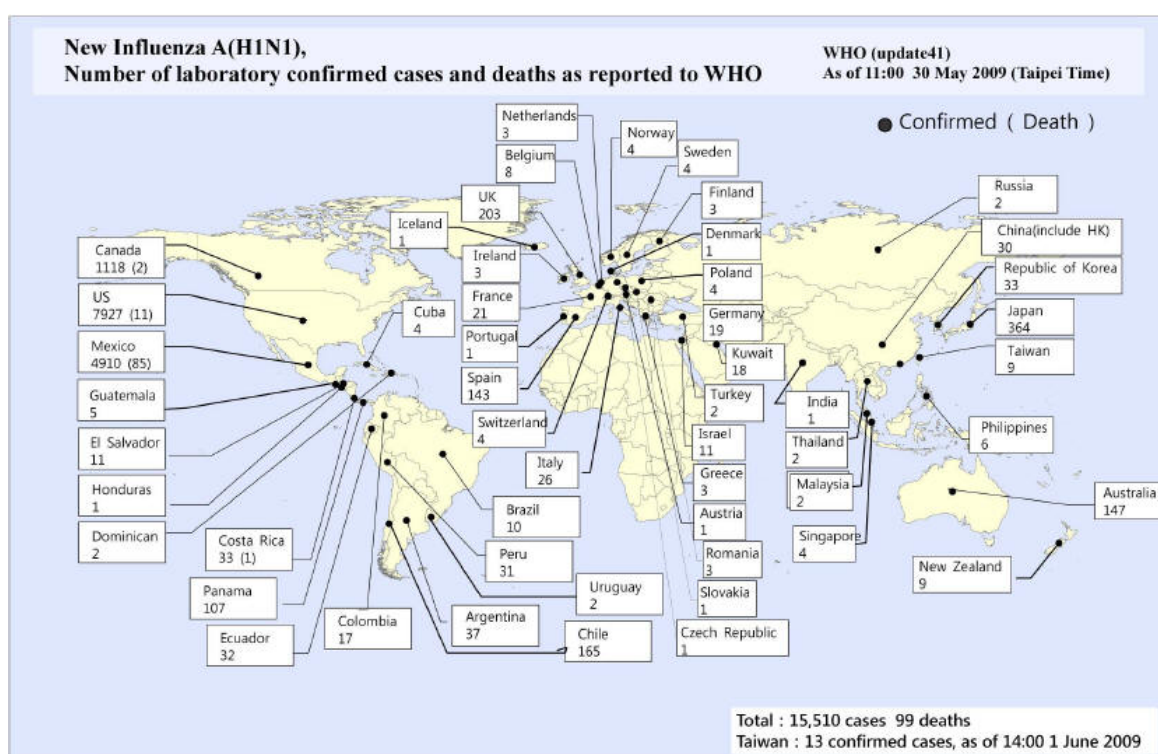
## 國際疫情

### H1N1 新型流感 (2009/5/30 PM 12:00)

1. WHO 於 5/29 公布全球最新 H1N1 新型流感疫情，目前已有 54 國合計 15,510 例確定病例，其中 99 例死亡。
2. 墨西哥衛生部公告該國 H1N1 新流感確診病例數為 5029 人，死亡 97 人。依流行曲線顯示：該國流行高峰主要出現在四月底至五月中之間，目前流行疫情已經趨於緩和。在該國死亡的 97 人中，年齡分佈為 20-29 歲 (26 人)、30-39 歲 (25 人)、40-49 歲 (15 人)、50-59 歲 (13 人)、0-9 歲 (9 人)、60 歲以上 (5 人)、10-19 歲 (4 人)。新發生個案 5029 人中，則是以 0-9 歲 1430 人、10-19 歲 1268 人以及 20-29 歲 1002 人為三組主要發生年齡。主要發生地區為墨西哥市 (Distrito Federal) 最多。
3. 中國大陸衛生部截至 5/31 止累計 34 名確定病例 (四川 1 例、山東 1 例、北京 8 例、廣東 12 例、福建 4 例、浙江 2 例、上海 5 例、湖南 1 例)。於 5/31 分別確定：
  - i. 6 例廣東省病例，該省累計 12 例。第 7 例為 23 歲女大學生，5/26 自委內瑞拉飛抵廣州。第 8 例為 22 歲女性廣州某影樓化妝師，被確認為廣東省第二例輸入性二代病例 (在這家影樓工作的另一位化妝師，24 歲女性已於 5/29 被確診為中國大陸內地首例輸入性二代病例)。第 9 例及第 10 例分別為 20 歲及 18 歲女性中國籍美國留學生，兩者為姐妹，現住深圳市，5/27 由美國紐約飛抵香港。第 11 例為 13 歲女性加拿大籍，5/29 由加拿大多倫多飛抵香港。第 12 例為 19 歲男性美國籍，個案沒有發熱及其他流感樣症狀，為之前深圳 2 例確診病例之密切接觸，5/19 他與兩名患者一行共 6 人經台北、香港抵達東莞，證明國內外專家提出的 H1N1 新型流感存在隱性感染者的假設。
  - ii. 1 例上海市病例，該市累計 5 例。患者為 23 歲女性中國籍，美國某大學就讀，5/28 由美國長島飛抵香港後，轉機抵達上海浦東國際機場。
  - iii. 1 例浙江省病例，該省累計 2 例。患者為 39 歲女性中國籍，5/18 住墨爾本親戚家，5/30 由澳大利亞墨爾本飛抵香港，轉搭港龍航空抵達杭州蕭山國際機場。
  - iv. 1 例北京市病例，該市累計 8 例。患者為 7 歲女孩，加拿大籍華人。在其母親陪護下由加拿大出發 5/30 飛抵上海。
4. 歐盟 European Center for Disease Prevention and Control (ECDC) 5/31 共計新增 32 例 H1N1 確定病例，新增病例國家分別為英國 15 例、法國 6 例、德國 5 例、比利時 2 例、瑞典 1 例、愛爾蘭 1 例、芬蘭 1 例、塞普勒斯 1 例。羅馬尼亞累計 3 例 (1 例為接觸者)，斯洛伐克累計 2 例 (1 例為接觸者)。
5. 歐洲 CDC 於 5/21 公布，西班牙新增 6 例 H1N1 新型流感確定病例，該國共累計 113 例確定病例，除 30 例外均有墨西哥旅遊史。
6. 巴西衛生部 5/31 公布，有六名個案為境內傳染 (在國家內傳播)，所有的個案都與境外個案有流病關連。
7. 泛美衛生組織 5/31 公布，牙買加證實該國首 2 例 H1N1 新型流感確定病例。
8. 烏拉圭公共衛生部 5/30 公布新增 5 例 H1N1 新型流感確定病例，均與先前有旅遊史之確定病例有關，先前的 6 例介於 14-62 歲，其中 5 例來自首都 Montevideo，1 例來自 Canelones，該國迄今累計 11 例確定病例。
9. 泛美衛生組織 5/30 公布，巴哈馬證實該國首例 H1N1 新型流感確定病例。
10. 澳洲衛生部 6/1 公布，該國共累計 302 例確定病例，分佈於 ACT(4)、NSW(57)、SA(6)、Qld(20)、Tas(1)、Vic(212)、WA(1) 及 NT(1)。
11. 愛爾蘭衛生及兒童部 5/31 公布新增 1 例 H1N1 新型流感病例，為居住於南部的男性，近期自美國紐約返國，目前居家隔離，與前 3 例無關聯。該國累計 4 例確定病例。

12. 英國衛生部 5/31 確認新增 15 名病例，該國目前累計 244 例，其中蘇格蘭 17 例、北愛爾蘭 1 例、威爾斯 1 例及英格蘭 225 例。新增的 15 名病例，5 例與先前確診病例有接觸史，7 例有旅遊史，其餘 3 例與尚持續調查的學校疫情有關。
13. 薩爾瓦多衛生部 5/30 公布，新增 16 例確定病例，累計確定病例 27 例，新增的 16 名病例為二所美國國際私人學校的學生及家長，其中 12 名是學生、4 名是學生的家長或親戚，目前正在調查病例感染來源。另有 3 例確定病例官方亦已初步證實。
14. 泰國公共衛生部 5/30-31 證實該國新增 2 例 H1N1 新型流感確定病例，為 5/25-26 期間自美返國的個案，其中 1 例經治療後已康復出院。目前該國共累計 4 例確定病例。
15. 新加坡衛生部 5/31 證實該國出現第 5 例 H1N1 新型流感確定病例，為 1 名 22 歲女性，5/13-5/28 期間至美國旅遊，5/29 晚上返國，5/30 出現發燒症狀並就醫，目前患者病情穩定。
16. 越南 5/31 表示胡志明市出現首例 H1N1 新型流感確定病例，為 1 名 23 歲自美返國的 23 歲留學生，5/25 出現症狀，目前已被隔離治療中。
17. 黎巴嫩衛生部 5/30 證實出現三例首例 H1N1 新型流感確定病例，該患者皆為境外移入，其中一名曾到西班牙參加研討會，另外兩名為加拿大國籍。
18. 塞普勒斯衛生部 5/30 證實出現首例 H1N1 新型流感確定病例，該患者是一名剛從美國返國的外籍女子。
19. 香港衛生防護中心 5/30 宣部，新增 3 例 H1N1 新型流感確診病例。新增患者皆為境外移入，其中第一例個案為男性 21 歲，5/28 從紐約乘坐美國大陸航空公司 CO099 航班返回香港；第二例個案為美國籍 8 歲男童，該患者與 3 名家人 5/30 從美國舊金山市乘坐新加坡航空公司 SQ1 航班；第三例個案為一名在美國就讀的 19 歲女性，5/28 從紐約返回香港。目前累計病例共 23 例。
20. 土耳其衛生部 5/30 公布該國新增 2 例 H1N1 新型流感確定病例，皆為自美(紐約及休士頓)返國者，已隔離治療且其密切接觸者也正在調查中。目前該國共累計 4 例確定病例。
21. 日本新潟縣衛生當局 5/31 表示，該縣出現首例 H1N1 新型流感病例，為 1 名 21 歲自美返國之女性留學生，目前日本累計病例共 378 例。
22. 南韓保健福祉家族部 5/31 公佈新增 4 例 H1N1 新型流感確定病例，為 5/25-5/30 期間自美返國者，目前該國共累計 39 例確定病例(韓籍：13 人、美籍：21 人)。

**WHO** 公布之最新 **H1N1** 新型流感病例數統計，如下圖：



**印度、蒙古—禽類禽流感** (OIE, 2009/5/28; OIE, 2009/5/28)

1. 世界動物衛生組織 (OIE) 公布，印度 5/28 通報 West Bengal 省 5/20 發生 1 起 H5N1 高病原性禽流感疫情，20 隻家禽感染死亡，該國今年累計 8 起疫情。
2. 世界動物衛生組織 (OIE) 公布，蒙古 5/28 通報 Arkhangai 省 5/22 發生 1 起 H5 高病原性禽流感疫情，9 隻野天鵝死亡，銷毀 1 隻，為該國今年首起疫情。全球今年共計 15 國通報 111 起疫情。

**紐西蘭—麻疹** (Institute of Environmental Science and Research Ltd, 2009/5/29)

紐西蘭環境科學研究學會 5/29 公布，1-3 月通報 28 例麻疹 (去年同期無病例)，發生率 0.9/每 10 萬人 (去年同期 0.4)。

**英國—腮腺炎** (Health Protection Agency, 2009/5/28)

英國健康防護局 5/28 公布，英格蘭及威爾斯第 21 週通報 554 例腮腺炎，今年至 5/22 止累計 9,178 例，去年同期僅 3,154 例。

**泰國—屈公病** (Thai Ministry of Public Health, 2009/5/28)

泰國公共衛生部 5/15 公布，今年截至 5/6 共 16 省累計 17,954 例屈公病。

**埃及—H5N1 流感** (Reuters, 2009/5/26)

埃及 Sharkiya 州 2 名 4 歲男童及女童感染 H5N1 流感。如獲 WHO 證實，該國將累計 76 例。

**疫情監測速訊 9821 期**

詳細內容請至「本局全球資訊網/疫情統計/疫情監測速訊/疫情監測速訊 9821 期」參閱。

**防疫速訊電子報 9821 期**

詳細電子報內容請至「本局全球資訊網/電子報/電子報-防疫速訊/防疫速訊 9821 期」參閱。

**【附錄】** 本局病毒合約實驗室相關訊息：

疾病管制局病毒合約實驗室定期蒐集各地醫療院所相關檢體，進行腸病毒及流感病毒實驗室監視，以了解相關病毒流行的基因型別、地理分佈及季節性變化，定期回饋檢驗及監測結果供參考外，亦提供傳染病及時預警及防疫政策之參考。

為增加採檢點分佈以提升監測結果的代表性，誠摯邀請各位醫師踴躍參與成為本局合約實驗室的定點採檢醫師，配合本局各合約實驗室相關採檢送驗機制，可獲知季節性病毒流行相關訊息，提供診斷參考。如有意願成為本局合約實驗室定點採檢院所者，歡迎與本局各區合約實驗室或疾病管制局研究檢驗中心郭禮文聯繫（電話：02-26531366、傳真：02-27889890、e-mail：afef@cdc.gov.tw），疾病管制局由衷感謝您的協助。

實驗室	姓名	職稱	E-mail	聯絡電話	責任區
三總	闕宗熙	主任	<a href="mailto:drche0523@gmail.com">drche0523@gmail.com</a>	02-87923311#13568	院內檢體、台北縣、基隆市、宜蘭縣及軍方醫院檢體
	彭成立	組長	<a href="mailto:pcl@ndrmtsgh.edu.tw">pcl@ndrmtsgh.edu.tw</a>	02-87923311#12928	
台大	高全良	副教授	<a href="mailto:chuanliang@ntu.edu.tw">chuanliang@ntu.edu.tw</a>	02-23123456#66903	院內檢體、台北市、金門縣及連江縣
	陳建智	研究助理	<a href="mailto:yivinmt@hotmail.com">yivinmt@hotmail.com</a>	02-23123456#66929	
林長	施信如	教授	<a href="mailto:srshih@mail.cgu.edu.tw">srshih@mail.cgu.edu.tw</a>	03-2118800#5497	院內檢體、桃園縣(市)、新竹縣及新竹市
	謝知穎	研究助理	<a href="mailto:cathup@mail.cgu.edu.tw">cathup@mail.cgu.edu.tw</a>	03-3281200#8354	
中國	盧章智	部主任	<a href="mailto:janglu45@gmail.com">janglu45@gmail.com</a>	04-22052121#1202-248	院內檢體、苗栗縣(市)及台中市
	蘇美綺	技術組長	<a href="mailto:t13842@www.cmuh.org.tw">t13842@www.cmuh.org.tw</a>	04-22052121#1202-308	
中榮	王鈞翰	部主任	<a href="mailto:shengw@vghtc.gov.tw">shengw@vghtc.gov.tw</a>	04-23592525#5700	院內檢體、台中縣及南投縣
	王立忠	醫檢師	<a href="mailto:lcwang@vghtc.gov.tw">lcwang@vghtc.gov.tw</a>	04-23592525#4557	
彰基	林正修	主任	<a href="mailto:97688@cch.org.tw">97688@cch.org.tw</a>	04-7238595#5930	院內檢體、雲林縣及彰化縣(市)
	林奇勇	組長	<a href="mailto:94659@cch.org.tw">94659@cch.org.tw</a>	04-7238595#5939	
成大	王貞仁	主持人	<a href="mailto:irwang@mail.ncku.edu.tw">irwang@mail.ncku.edu.tw</a>	06-2353535#5786 或 2653	院內檢體、嘉義縣(市)、台南縣(市)
	柯芷彤	研究助理	<a href="mailto:punpun30@mail.ncku.edu.tw">punpun30@mail.ncku.edu.tw</a>	06-2353535#2653	
高榮	陳堯生	主任	<a href="mailto:jswang@vghks.gov.tw">jswang@vghks.gov.tw</a>	07-3468299	院內檢體、高雄市
	黃采菽	技師	<a href="mailto:tsishuhuang@gmail.com">tsishuhuang@gmail.com</a>	07-3422121#6024	
高醫	盧柏樑	主任	<a href="mailto:d830166@cc.kmu.edu.tw">d830166@cc.kmu.edu.tw</a>	07-3121101#5677	院內檢體、高雄縣、屏東縣及澎湖縣
	楊淵傑	組長	<a href="mailto:yuanchieh@seed.net.tw">yuanchieh@seed.net.tw</a>	07-3121101#7243	
慈濟	陳立光	教授	<a href="mailto:lkc@tzuchi.com.tw">lkc@tzuchi.com.tw</a>	03-8561825#2090	院內檢體、花蓮縣(市)及台東縣(市)
	廖梅華	助理	<a href="mailto:clk@mail.tcu.edu.tw">clk@mail.tcu.edu.tw</a>	03-8561825#2090	

# 定點監視週報 (Sentinel Surveillance Weekly Report)

原刊名：定醫監視週報

2005年7月15日更名

刊期頻率：週刊

編者：行政院衛生署疾病管制局

總編輯：郭旭崧

主審：周志浩

主編群：吳和生、李麗俐、張筱玲

編輯群：許玉芬、林秋香、孫芝佩、黃湘芸

劉美玲、于德榮、施淑真、楊瑞珠、郭韋琳、吳慶展

出版機關：行政院衛生署疾病管制局

地址：台北市中正區林森南路6號

電話：(02) 2395-9825

網址：<http://www.cdc.gov.tw>

印刷：良機事務機器有限公司

出版日期：2009年06月01日

創刊日期：2005年07月15日

定醫免付費專線：0800-880-995

定醫免付費傳真：0800-881-995

電子出版品說明：本刊同時登載於行政院衛生署疾病管制局網站

定價：每期新台幣85元

長期訂戶一年五十二期新台幣1300元（郵資另計）

長期訂閱請洽各展售門市

展售處：

台北	國家書店松江門市	地址：104 台北市松江路 209 號 1 樓	電話：(02)25180207
	誠品信義旗艦店	地址：110 台北市信義區松高路 11 號	電話：(02)87893388
	三民書局	地址：100 台北市重慶南路一段 61 號	電話：(02)23617511
台中	五南文化台中總店	地址：400 台中市中山路 2 號	電話：(04)22260330
	沙鹿店	地址：433 台中縣沙鹿鎮中正街 77 號	電話：(04)26631635
	逢甲店	地址：407 台中市逢甲路 218 號	電話：(04)27055800
	嶺東書坊	地址：408 台中市南屯區嶺東路 1 號	電話：(04)23853672
高雄	五南文化高雄一店	地址：800 高雄市中山一路 290 號	電話：(07)2351960
	復興店	地址：800 高雄市復興一路 42 號	電話：(07)2265968
屏東	五南文化屏東店	地址：900 屏東市民族路 104 號 2F	電話：(08)7324020

網路書店：國家網路書店 網址：<http://www.govbooks.com.tw>

五南網路書店 網址：<http://www.wunanbooks.com.tw/>

誠品網路書店 網址：<http://www.eslitebooks.com/>

博客來網路書店 網址：<http://www.books.com.tw/>

GPN：2009404139

ISSN 1817-647X

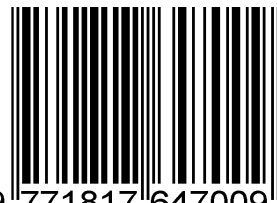
請尊重智慧財產權，欲利用內容者，須徵求本局同意或書面授權





防疫視同作戰 · 團結專精實幹  
網址：<http://www.cdc.gov.tw>  
民眾疫情通報及諮詢專線 1922

**ISSN 1817-647X**



9 771817 647009

**GPN : 2009404139**

定價：每期新台幣 85 元

一年新台幣 1300 元