

ISSN 1817-647X

定點監視週報

Sentinel Surveillance Weekly Report

週刊

第 5 卷第 25 期 2009 年 6 月

行政院衛生署疾病管制局

定點監視週報

Sentinel Surveillance Weekly Report

本期內容 2009年第25週(06/14-06/20)

訊息交流	1
實驗室檢驗：病毒性合約實驗室檢驗結果	3
定點醫師監視資料	5
定點學校傳染病監視資料	7
人口密集機構監視資料	7
國際疫情	8
疫情監測速訊 9825 期	10
防疫速訊 9825 期	10

1. 自 6/19 起 (公告函請參閱 p.12)，如看診時發現疑似因 H1N1 新型流感併發重症病人，請依第四類法定傳染病之流感併發重症報告時限，至本局「法定傳染病監視通報系統」中進行通報。
2. 為響應環保並加速資訊傳遞，若您願意由紙本郵寄改為 E-mail 方式收取本刊物，請電話或傳真告知本局。電話：0800-880995；傳真：0800-881995
3. 有意願參與本局病毒合約實驗室之定點採檢醫師者，請參閱 p.11 訊息。

訊息交流

1. 疾管局：預防 H1N1 社區感染已非現階段目標

依 WHO 證據顯示，目前 H1N1 新型流感之全球流行嚴重度屬溫和，與季節性流感相當，世衛並進一步指出，數字將日漸無法反映疫情，世衛總幹事亦表示：各國應隨疫情演變來調整應對方式。經濟合作與發展組織 (OECD) 之 30 個會員國中，至少已有 21 國發生社區傳染，顯示國際化已開發的國家產生社區性傳播是不可避免趨勢。現階段防治重點應著重於重症監測治療與疫苗儲備。疾管局表示，除非鎖國，否則社區感染一定發生。社區感染不可怕，可怕的是不知應變，及早作好減災準備，以減少重症傷亡。

各國因應此趨勢，美國目前已不再每日更新其國內病例數據；歐盟自 6 月 18 日起亦不再公布境內感染數字；英國於 5 月中旬取消對墨西哥之旅遊警告；日本取消入境檢查措施；中國 6 月 18 日起改採重點人群監控，輕症居家治療；香港 6 月 18 日起不再追蹤和隔離密切接觸者。

台灣目前雖尚未出現社區傳染群聚事件，也無 H1N1 新型流感之重症病例，但是發生社區傳染事件是早晚的事，特別是今冬流感季節發生的機率將大增，同時因感染者多，高危險族群發生重症之可能也將提高。因此本局除配合 WHO 流感防治重點外，為能長期維持國內防疫能量，於 6 月 19 日起將 H1N1 新型流感改列於第四類法定傳染病之流感併發重症之相關規範進行通報，指揮中心將利用全民健保資料結合社區病毒監測、肺炎及流感死亡即時監測，以及急診即時疫情監測及預警系統 (RODS)，更全面掌握流感疫情之趨勢變化，並密切注意國際間疫苗發展動態及利用情形，確保民眾健康。

2. 豪雨過後，儘速清除家戶內外積水容器，避免爆發登革熱疫情

豪雨過後，病媒蚊孳生機會大增，登革熱疫情可能一觸即發，疾管局籲請民眾，儘速清除家戶內外積水容器，避免爆發登革熱疫情。

豪雨過後，將會出現大量積水容器；且目前正值夏日氣候炎熱，如病媒蚊於積水產卵，約 1 週後就能羽化成蚊，成為登革病毒傳播媒介，威脅民眾健康安全，故加強清除積水容器為當務之急。為了預防登革熱疫情發生，疾管局呼籲民眾及社區必須加強動員，落實孳生源清除的工作。

環視今年全球登革熱疫情皆有加重的趨勢，泰國、馬來西亞及新加坡等東南亞國家及澳洲的登革熱疫情均較去年嚴峻。今年截至 6 月 22 日為止，台灣境外移入病例已有 88 例，相較於去年同期的 54 例，明顯增加許多。為避免境外移入登革熱病例造成本土疫情，民眾除落實清除孳生源外，前往登革熱流行地區時，要妥善做好防蚊措施，避免感染登革熱，回國後如有發燒、頭痛、出疹等疑似登革熱症狀，應儘速就醫，並告知醫師旅遊史。

依據中央氣象局氣象預報資料顯示，近日台灣地區仍有局部性大雨或豪雨發生機會。疾病管制局特別籲請民眾配合，主動清除戶內外積水容器，儲水容器不用時倒置，使用時加蓋；大樓地下室或陽台積水處，應儘速抽乾；公園及水溝積水處也須清除，避免病媒蚊孳生。

3. 腸病毒(Echo 30)引起無菌性腦膜炎，疾管局呼籲落實個人衛生習慣，遠離腸病毒威脅

衛生署疾病管制局近期接獲地方政府通報自 6/1-6/22 共有 14 名國中生因頭痛、嘔吐及發燒就醫，經診斷為無菌性腦膜炎，該局實驗室自檢體中分離出腸病毒 (Echo 病毒 30 型)，染病學生於就醫住院後均已恢復健康。疫調顯示該些學生多有同班、同補習班、同球隊或一起打球之流行病學相關史。

Echo 病毒 30 型為腸病毒的一種型別，台灣地區在民國 77 年及 82 年都曾發生過腸病毒腦膜炎的大流行，症狀常常像一般感冒或腸胃道引起的症狀，例如：發燒、寒顫、咳嗽及流鼻水等，比較不同的是還會出現頭痛、嘔吐及頸部僵硬等比較特別症狀。腸病毒等病原所引起的無菌性腦膜炎，其發炎反應都很輕微，一般來說預後良好，很少出現後遺症，在臨床上只需要給予一些減輕症狀的治療方法，病人都會自然痊癒。

該局特別提醒民眾，目前正值腸病毒流行期高峰，感染機會將因同儕團體間互動頻繁而隨之提高，同時，學童將腸病毒從學校帶回家，傳染給家中其他嬰幼兒的機會也相對增加。不論家長與學童，都務必落實勤洗手及呼吸道衛生的好習慣，共同保護自己與家中的嬰幼兒不受腸病毒威脅。此外，也請學校體系要善盡幼（學）童健康管理的責任，協助其養成良好的衛生習慣，並隨時注意其健康狀況，降低腸病毒感染機會。

針對以上疫情資訊，若有相關衛教及防治問題，可至疾病管制局網頁 <http://www.cdc.gov.tw> 查詢，或可撥打疫情通報及諮詢專線 (1922)。



實驗室檢驗

檢體來源：(1) 合約實驗室所在醫學中心之醫院門診、急診及住院病人 (2) 定點採檢點之門診病人。

一、 合約實驗室呼吸道病毒檢驗結果：實驗室監測 **2009年20週-2009年25週** 之採檢定醫檢體，**流感病毒** 分離以檢出 **AH3 最多**，**其他呼吸道病毒** 則以 **Adenovirus** 最多。

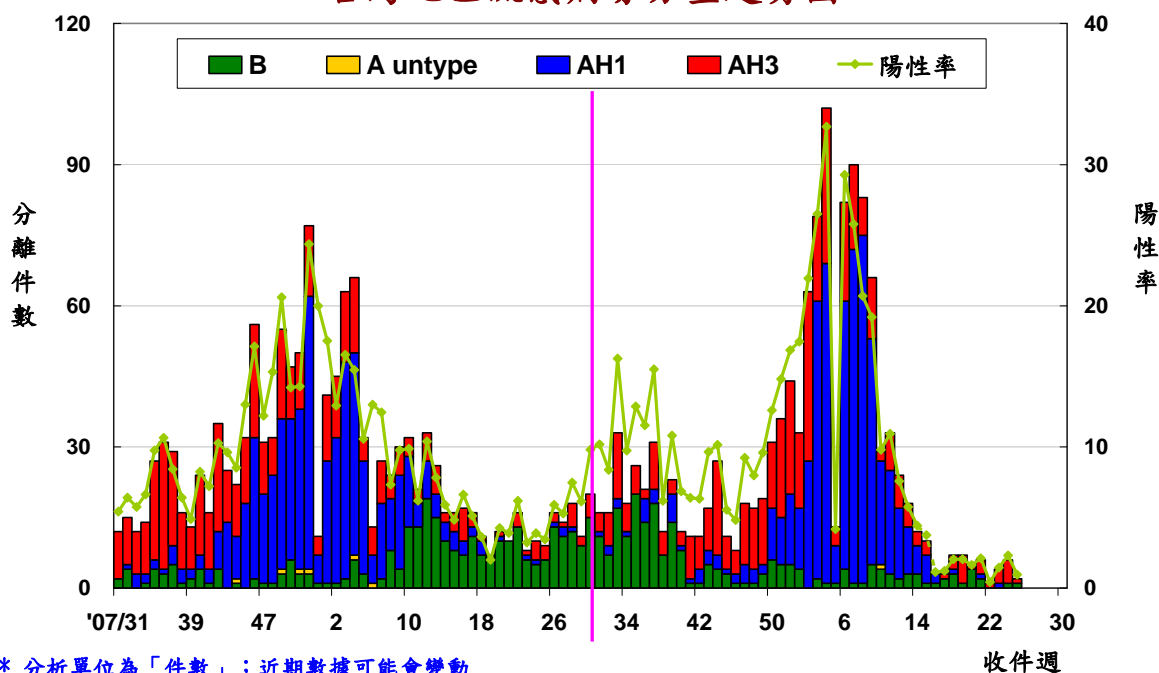
呼吸道病毒定點採檢點實驗室監測結果統計

病毒分型	2008 1/1~12/31	2009 5/10~5/16 (20週)	2009 5/17~5/23 (21週)	2009 5/24~5/30 (22週)	2009 5/31~6/6 (23週)	2009 6/7~6/13 (24週)	2009 6/14~6/20 (25週)	2009 累計
Inf AH1	366	0	1	0	1	0	0	503
Inf AH3	380	1	3	1	3	5	1	207
Inf A untype	2	0	0	0	0	0	0	1
Inf B	414	4	2	0	0	1	1	46
Adeno	1311	32	37	24	27	26	21	639
RSV	87	1	2	0	0	0	1	20
Parainf 1	167	2	7	3	4	6	0	52
Parainf 2	21	0	0	1	0	1	0	5
Parainf 3	166	11	12	6	6	3	0	115
Parainf 4	0	0	0	0	0	0	0	0
CMV	230	1	2	3	2	2	0	46
HSV1	843	16	15	11	12	16	16	378
HSV2	5	0	0	1	0	1	0	2
總陽性件數 (A)	3941	67	81	49	54	59	40	1996
總檢體件數 (B)	13062	307	285	235	276	259	209	7036
陽性率 (A/B)	30.2	21.8	28.4	20.9	19.6	22.8	19.1	28.4

2008年有51件檢體分離出2種呼吸道病毒。

2009年有18件檢體分離出2種呼吸道病毒。

台灣地區流感病毒分型趨勢圖

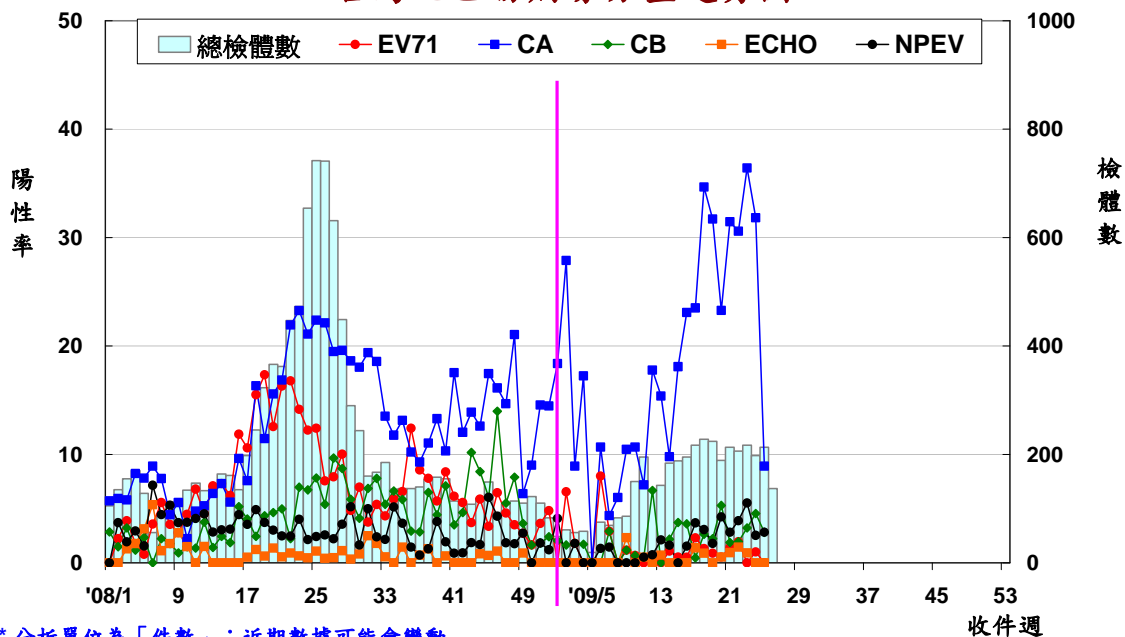


二、 合約實驗室腸病毒檢驗結果：實驗室監測 2009 年 20 週-2009 年 25 週之採檢定醫檢體，
 腸病毒分離株前 3 名依序為：CA6、CA10、CA4；2009 年 1 週-25 週共 3749 件檢體，
 腸病毒分離株前 3 名依序為：CA6、CA10、CA4。

腸病毒定點採檢點實驗室監測結果統計

病毒分型	2008 1/1~12/31	2009 5/10~5/16 (20週)	2009 5/17~5/23 (21週)	2009 5/24~5/30 (22週)	2009 5/31~6/6 (23週)	2009 6/7~6/13 (24週)	2009 6/14~6/20 (25週)	2009 累計
CA2	1200	0	0	0	0	0	0	1
CA4	94	7	12	13	7	6	5	94
CA5	58	0	4	4	4	4	2	48
CA6	54	15	25	27	35	30	3	299
CA9	35	1	0	0	0	0	0	5
CA10	126	20	25	18	32	20	9	294
CA16	142	0	1	1	1	2	0	20
CA24	10	0	0	0	0	0	0	0
CA untype	10	1	0	0	0	1	0	7
CB1	144	8	4	4	7	9	5	82
CB2	7	1	0	0	0	0	0	2
CB3	3	0	0	0	0	0	0	0
CB4	381	1	0	0	0	0	0	2
CB5	50	0	0	0	0	0	1	1
CB untype	0	0	0	0	0	0	0	1
ECHO4	15	0	0	0	0	0	0	2
ECHO6	11	0	0	2	0	0	0	3
ECHO9	6	1	0	0	0	0	0	5
ECHO11	0	0	0	0	0	0	0	0
ECHO30	53	0	2	1	2	0	0	7
ECHO untype	0	0	0	0	0	0	0	0
EV71	975	1	3	4	0	2	0	39
NPEV	322	8	6	8	12	5	6	78
POLIO1	5	0	0	0	0	0	1	9
POLIO2	14	0	0	0	0	0	0	1
POLIO3	9	0	0	0	0	0	0	4
總陽性件數 (A)	3724	64	82	82	100	79	32	1004
總檢體件數 (B)	11150	189	213	206	217	198	213	3749
陽性率 (A/B)	33.4	33.9	38.5	39.8	46.1	39.9	15.0	26.8

台灣地區腸病毒分型趨勢圖



* 分析單位為「件數」；近期數據可能會變動



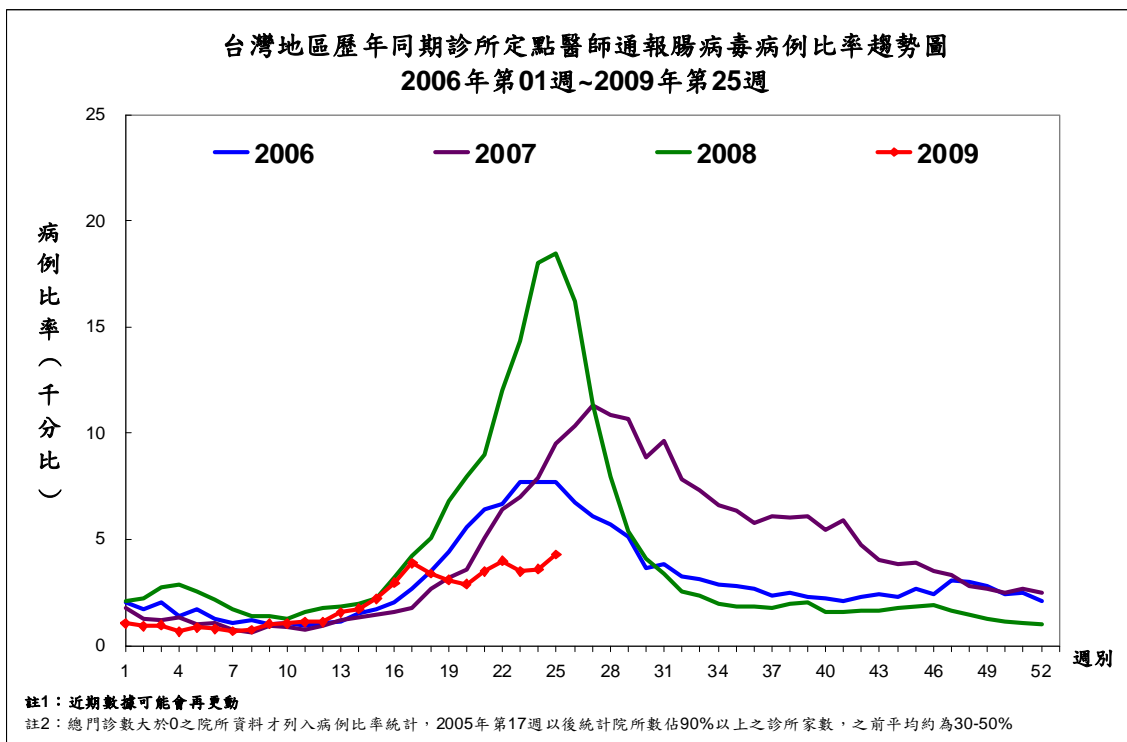
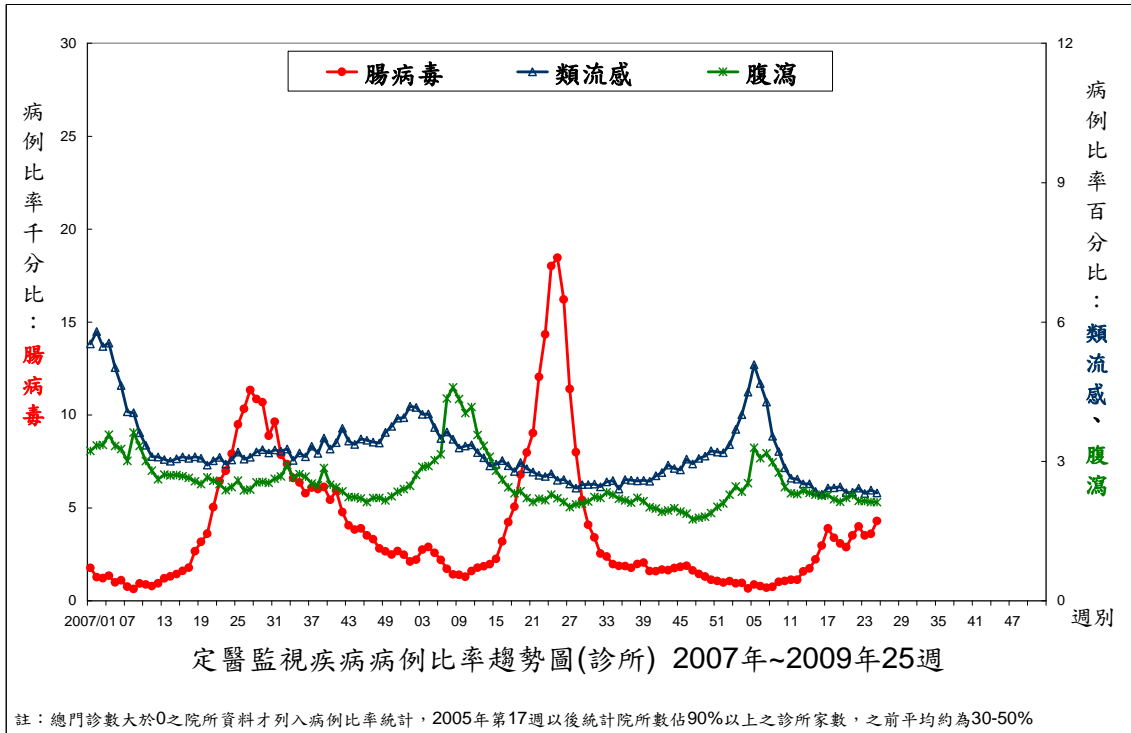
定點醫師監視通報資料

2009 年第 25 週 (2009/06/14~2009/06/20) 疫情摘要

註 1：2009 年第 25 週有 **627 家診所**、**共 669 位** 定點醫師通報臨床診斷的病例數據，本局加以彙整分析，所有統計值皆為病例比率（病例人次數／總門診人次數）。

註 2：2009 年定點醫師監視通報項目為：類流感、腹瀉、手足口病／疱疹性咽峽炎。

一、趨勢圖



二、重點摘要

- I. 類流感(通報定義:突然發病,有發燒(耳溫 $\geq 38^{\circ}\text{C}$)及呼吸道症狀,且有肌肉酸痛或頭痛或極度倦怠感。排除單純性流鼻水、扁桃腺炎與支氣管炎。)

本週診所定點醫師通報類流感平均病例比率較前 1 週低,較前 3 週平均值減少 2.1%,較去年同期減少,低於該週期望值,近 4 週(2009 年 22 週-2009 年 25 週)類流感病例比率(%)為:2.42、2.31、2.38、2.32;與前 3 週平均值比較,除台北區、南區上升,其餘四區為下降趨勢。

※定點醫師特別反應事項:無。

- II. 手足口病與疱疹性咽峽炎(通報定義:手足口病-口、手掌、腳掌及/或膝蓋、臀部出現小水泡;疱疹性咽峽炎-發燒、咽部出現小水泡或潰瘍。)

本週診所定點醫師通報腸病毒平均病例比率較前 1 週高,較前 3 週平均值增加 16.1%,較去年同期減少,低於該週期望值。近 4 週(2009 年 22 週-2009 年 25 週)腸病毒病例比率(‰)為:4.00、3.52、3.60、4.30;與前 3 週平均值比較,除南區、東區下降,其餘四區為上升趨勢;手足口病與疱疹性咽峽炎皆較前週上升。

※定點醫師特別反應事項:

1. 彰化縣花壇鄉蔡醫師反應腸病毒病例數有略增趨勢。
2. 高雄市左營區柯小兒科家醫科診所柯醫師反應 3 例腸病毒個案,皆為小朋友,已建議至大醫院就診。

- III. 腹瀉(通報定義:每日腹瀉三次以上,合併下列任何一項:嘔吐、發燒、黏液狀或血絲、水瀉。)

本週診所定點醫師通報腹瀉平均病例比率較前 1 週略低,較前 3 週平均值減少 0.8%,較去年同期減少;近 4 週(2009 年 22 週-2009 年 25 週)腹瀉病例比率(%)為:2.15、2.15、2.13、2.12;與前 3 週平均值比較,除北區、南區上升,其餘四區為下降趨勢。

※定點醫師特別反應事項:

1. 高雄市前鎮區謝麗煌內兒科診所謝醫師反應腹瀉個案增多。
2. 台中縣后里鄉戴醫師反應腹瀉、嘔吐個案較多,有家庭成員相互傳染情形,惟病徵輕微。

IV. 其他疾病反映事項:

※定點醫師特別反應事項:

1. 台北縣新莊市幸福小兒科診所彭醫師反應 3 例口腔疱疹病毒個案。
2. 台北縣新店市惠安診所李醫師、台北縣樹林市博愛家庭醫學科診所謝醫師分別反應 1 例帶狀疱疹個案。
3. 南投縣埔里鎮林醫師分別反應 3 例、2 例帶狀疱疹個案。
4. 台中市西區吳醫師、台中市西區鄭醫師、台中縣霧峰鄉劉醫師分別反應 1 例水痘個案;台中市西區鄭醫師通報 1 例腮腺炎個案。
5. 台中市北屯區吳醫師反應 1 例口腔齒齦炎個案。
6. 高雄縣旗山區小太陽診所陳醫師反應 157 例上呼吸道感染個案,較上週增加。
7. 高雄縣鳳山區奈良診所李醫師反應 10 例蕁麻疹個案及 6 例皮下膿瘍個案。
8. 高雄市苓雅區邱靖媛小兒科診所邱醫師反應疱疹性咽峽炎個案增多。



定點學校傳染病監視通報資料
2009 年第 25 週 (2009/06/14~2009/06/20) 疫情摘要

※學校傳染病監視通報資料暑假期間暫停更新※



人口密集機構傳染病監視通報資料
2009 年第 25 週 (2009/06/14~2009/06/20) 疫情摘要

1. 2009 年第 25 週人口密集機構已確認機構數 2010 家，出現呼吸道症狀 17 人次/10 家，腸道症狀 12 人次/3 家，不明原因發燒 3 人次/3 家，其他 8 人次/3 家。
2. 本週確認率：100%。
3. 人口密集機構傳染病監視—依縣市別統計，分布於 8 個縣市：

縣市	機構數	總人次數	上呼吸道感染	咳嗽持續三週	其它	腹瀉	不明原因發燒	其他
台北市	6	11	7	0	0	1	3	0
台北縣	3	9	4	0	0	0	0	5
台中縣	1	1	1	0	0	0	0	0
彰化縣	1	4	0	0	3	0	0	1
雲林縣	1	1	1	0	0	0	0	0
澎湖縣	1	10	0	0	0	10	0	0
花蓮縣	1	1	0	0	0	1	0	0
台東縣	1	3	0	1	0	0	0	2
總計	15	40	13	1	3	12	3	8

4. 人口密集機構傳染病監視—依機構別統計，分布於 4 類機構中：

機構別	機構數	總人次數	上呼吸道感染	咳嗽持續三週	其它	腹瀉	不明原因發燒	其他
護理之家	6	18	3	1	0	11	1	2
老人安養機構	3	6	1	0	3	0	1	1
身心障礙	5	15	8	0	0	1	1	5
育幼院	1	1	1	0	0	0	0	0
總計	15	40	13	1	3	12	3	8

5. 最近兩週群聚事件(2009/06/25 更新)－共 5 件 (依通報日)。

通報週別	通報日期	縣市鄉鎮	機構類別	通報人數	發病日期	疑似群聚事件摘要
25	980616-980619	台北市大同區	身心障礙	3	980615-980619	980616起通報3例上呼吸道感染個案，醫師診斷1例為肺炎/急性腸胃炎/皰疹性齒齦口腔炎、1例為腸病毒，1例為一般感冒，個案均已就醫治療。
25	980615	台北縣三重市	身心障礙	5	980612-980614	980612起通報5例其他個案，醫師診斷1例為手足口病，其餘4例診斷為咽峽炎，個案均已就醫治療。
25	980615	澎湖縣馬公市	護理之家	10	980611-980614	980615起通報10例腹瀉個案，個案均已就醫治療。
25	980615	彰化縣芬園鄉	老人安養機構	4	980604-980613	980615起通報4例其他個案，醫師診斷為下呼吸道感染，個案均已就醫治療。
24	980608-980609	台中市北屯區	身心障礙	10	980604-980610	980608起通報11例不明原因發燒及其他個案，醫師診斷為腸病毒，個案均已就醫治療。



國際疫情

WHO 公布之最新 H5N1 流感疫情如下表：

WHO：2009/6/2 公布之 A(H5N1) 流感病例數統計：

國家	2003		2004		2005		2006		2007		2008		2009		總計	
	確定	死亡	確定	死亡	確定	死亡	確定	死亡	確定	死亡	確定	死亡	確定	死亡	確定	死亡
亞塞拜然	0	0	0	0	0	0	8	5	0	0	0	0	0	0	8	5
孟加拉	0	0	0	0	0	0	0	0	0	0	1	0	0	0	1	0
柬埔寨	0	0	0	0	4	4	2	2	1	1	1	0	0	0	8	7
中國	1	1	0	0	8	5	13	8	5	3	4	4	7	4	38	25
吉布地	0	0	0	0	0	0	1	0	0	0	0	0	0	0	1	0
埃及	0	0	0	0	0	0	18	10	25	9	8	4	27	4	78	27
印尼	0	0	0	0	20	13	55	45	42	37	24	20	0	0	141	115
伊拉克	0	0	0	0	0	0	3	2	0	0	0	0	0	0	3	2
寮國	0	0	0	0	0	0	0	0	2	2	0	0	0	0	2	2
緬甸	0	0	0	0	0	0	0	0	1	0	0	0	0	0	1	0
奈及利亞	0	0	0	0	0	0	0	0	1	1	0	0	0	0	1	1
巴基斯坦	0	0	0	0	0	0	0	0	3	1	0	0	0	0	3	1
泰國	0	0	17	12	5	2	3	3	0	0	0	0	0	0	25	17
土耳其	0	0	0	0	0	0	12	4	0	0	0	0	0	0	12	4
越南	3	3	29	20	61	19	0	0	8	5	6	5	4	4	111	56
總計	4	4	46	32	98	43	115	79	88	59	44	33	38	12	433	262

柬埔寨、印尼－瘧疾 (新華網，2009/6/24；ProMED，2009/6/21)

1. 柬埔寨瘧疾防控中心 6/23 公布的報告顯示，2009 年 1-5 月共有約 16,000 人感染瘧疾，58 人死亡，與去年同期相比幾乎增加一倍。柬埔寨 2008 年瘧疾死亡數為 209 例，2007 年為 241 例。
2. 印尼 Kalimantan 採檢 22 件檢體送至德國檢驗，4 例驗出瘧疾陽性。

香港－腸病毒 (香港衛生防護中心，2009/6/24)

香港衛生防護中心 6/24 證實 1 例腸病毒 71 型感染病例，患者為居住於中國大陸廣東省深圳的 2 歲男童，6/1 發病，6/5 就醫，6/6 死亡。香港今年累計 21 例腸病毒 71 型病例，2006-2008 年分別有 16 例、12 例和 98 例。

英國－腮腺炎 (Health Protection Agency, 2009/6/25)

英國健康防護局 6/25 公布，英格蘭及威爾斯第 25 週通報 618 例腮腺炎，今年累計 11674 例，去年同期僅 3,850 例。

哈薩克－炭疽 (ProMED, 2009/6/25)

哈薩克政府公告，一名居住在哈薩克西方的 59 歲女子經證實感染炭疽熱。與該個案有關的 8 名接觸者亦已住院接受觀察。據了解，全部一共有 185 名接觸者正受到嚴密監控中。

美國－狂犬病 (ProMED, 2009/6/25)

美國佛羅里達州 Lee County 公共衛生部門證實，於 6/16 日在 Fort Myers 海灘與蝙蝠玩耍的 5 名男童 (10-12 歲)，可能已經受到狂犬病的感染，除公開宣佈要求與蝙蝠接觸過的男童儘速接種狂犬病疫苗之外，並要求民眾於當地要特別注意自身安全。

據瞭解，該群男童於當地與蝙蝠玩耍之後，有民眾將當地蝙蝠送交檢驗，結果驗出蝙蝠身上帶有狂犬病病毒陽性，依當地醫療人員表示，由於蝙蝠有細齒，且病毒可能藏於蝙蝠體內多處 (如口鼻)，男童於玩耍時可能在不知不覺中而遭到狂犬病傳染。

當地衛生部門日前已經發佈緊急通知，要求接觸蝙蝠的 5 名男童盡快於 10 天內接種疫苗，其中 2 名男童於發佈該通知後已與衛生單位聯絡，另外 3 名男童衛生機關仍持續尋找中。該衛生機關表示，狂犬病為可能致命之疾病，目前除注射疫苗之外，並無其他治療方式。同時也補充，如果在白天看見蝙蝠出沒，有可能該蝙蝠就是已經生病的蝙蝠。

澳洲、紐西蘭－百日咳 (Australia Department of Health and Ageing, 2009/6/24; Institute of Environmental Science and Research Ltd, 2009/6/23)

3. 澳洲今年已通報 13,817 例百日咳，為歷年同期最高紀錄，1991-2008 年 1-6 月病例數介於 181~5,154 例之間。新南威爾斯 (含雪梨市) 病例數最高，今年累計 8,036 例；昆士蘭 (含布里斯班、凱恩斯) 累計 2,482 例；維多利亞省 (含墨爾本) 累計 1,313 例。
4. 紐西蘭環境科學研究學會 6/23 公布，5 月通報 109 例百日咳，高於 4 月 (98 例) 及去年同期 (26 例)，23 例 (21.1%) 確診，以 Canterbury 區 (27 例)、Waitemata 區 (15 例) 及 Waikato 區 (11 例) 通報最多，近 12 個月全國發生率為 19.9 (每 10 萬人)，地區以 West Coast 區 (74.1) 及 Nelson Marlborough 區 (69.5) 最高，年齡以 1 歲以下發生率 117.1 (每 10 萬人) 最高。紐西蘭今年累計通報 543 例，去年同期累計 112 例。

歐洲、越南、巴西、馬來西亞－登革熱 (Eurosurveillance, 2009/6/25; ASEANPlus3 EID, 2009/6/23; Ministério da Saúde, 2009/6/19; Malaysian Ministry of Health, 2009/6/16)

1. 歐洲熱帶監測網登錄的登革熱境外移入病例數由 1999 年的 64 例上升至 2002 年的 224 例達高峰，目前維持每年 100-170 例間，感染患者的海外旅遊日數由 1999 年的平均 38 日減少為 2008 年的 21 日。2008 年通報 116 例登革熱境外移入病例，87% 為歐洲籍旅客，其中 1 例死於登革出血熱。2008 年的感染地區以東南亞最多 (43%)，其次依序為中南美 (14%)、印度次大陸 (12%)、加勒比海地區 (11%) 及非洲 (4%)，由於泰國、越南、印尼為歐洲旅客的熱門旅遊地點，近 6 年來至泰國旅遊而感染登革熱的病例數佔通報數近 30%，近期拉丁美洲亦有升高趨勢，尤其玻利維亞、阿根廷的病例數大增，另在厄利垂亞、約旦、巴基斯坦、巴布紐幾內亞、南非、多明尼加及蘇利南也有不尋常地增加。
2. 東協 6/23 公布，越南中部 Phu Yen 省今年迄今已通報 920 例登革熱，較去年同期上升 550%，2 例死亡。
3. 巴西衛生部 6/19 公布，今年截至 5/22 共累計通報 332,083 例登革熱，較去年同期 (666,638 例) 下降 50.2%，今年感染登革出血熱之病例數為 874 例，亦較去年同期 (3,247 例) 下降 73%，77 例死亡。
4. 馬來西亞衛生部公布第 23 週 (6/7-6/13) 通報 630 例登革熱；今年累計通報 23,056 例，其中 57 例死亡，高於去年同期 (通報 18,894 例，39 例死亡)，該國目前 46 個熱區中，

35 個位於 Selangor 州。

中國大陸－結核病 (中國中央電視臺, 2009/6/23)

中國大陸河北省廊坊市的中國民航管理幹部學院 07 級本科 2 班 1 名女同學 6 月初驗出結核病, 學校組織全班同學集體檢查, 結果查出 60 餘名同學中有半數以上為結核菌感染者。

印尼－H5N1 流感 (ProMED, 2009/6/21)

印尼南雅加達 1 名 5 歲兒童感染 H5N1 流感, 6/19 死亡, 如獲證實, 將成為該國今年首例。

美國－大腸桿菌 (CDC, 2009/6/19)

美國疾病預防控制中心 (CDC) 6/19 公布, O157:H7 型大腸桿菌, 3/1-6/18 共 29 州通報 65 例, 23 例確診, 患者年齡 2-57 歲, 70% 以上小於 19 歲, 75% 為女性, 25 例住院。初步調查結果發現多數患者曾食用雀巢公司的 Nestle Toll House 冷凍包裝生麵團。

越南－猩紅熱 (Vietnam News Agency, 2009/6/19)

越南今年迄今已通報 23,000 例猩紅熱, 病例數較去年增加 40%, 部分南部省市 (Dong Nai 省、Kien Giang 省、Can Tho 市) 病例數增加 100-300%。

疫情監測速訊 9825 期

詳細內容請至「本局全球資訊網/疫情統計/疫情監測速訊/疫情監測速訊 9825 期」參閱。

防疫速訊電子報 9825 期

詳細電子報內容請至「本局全球資訊網/電子報/電子報-防疫速訊/防疫速訊 9825 期」參閱。

【附錄】 本局病毒合約實驗室相關訊息：

疾病管制局病毒合約實驗室定期蒐集各地醫療院所相關檢體，進行腸病毒及流感病毒實驗室監視，以了解相關病毒流行的基因型別、地理分佈及季節性變化，定期回饋檢驗及監測結果供參考外，亦提供傳染病及時預警及防疫政策之參考。

為增加採檢點分佈以提升監測結果的代表性，誠摯邀請各位醫師踴躍參與成為本局合約實驗室的定點採檢醫師，配合本局各合約實驗室相關採檢送驗機制，可獲知季節性病毒流行相關訊息，提供診斷參考。如有意願成為本局合約實驗室定點採檢院所者，歡迎與本局各區合約實驗室或疾病管制局研究檢驗中心郭禮文聯繫（電話：02-26531366、傳真：02-27889890、e-mail：afef@cdc.gov.tw），疾病管制局由衷感謝您的協助。

實驗室	姓名	職稱	E-mail	聯絡電話	責任區
三總	閔宗熙	主任	drche0523@gmail.com	02-87923311#13568	院內檢體、台北縣、基隆市、宜蘭縣及軍方醫院檢體
	彭成立	組長	pcl@ndrmtsgh.edu.tw	02-87923311#12928	
台大	高全良	副教授	chuanliang@ntu.edu.tw	02-23123456#66903	院內檢體、台北市、金門縣及連江縣
	陳建智	研究助理	yivinmt@hotmail.com	02-23123456#66929	
林長	施信如	教授	srshih@mail.cgu.edu.tw	03-2118800#5497	院內檢體、桃園縣(市)、新竹縣及新竹市
	謝知穎	研究助理	cathup@mail.cgu.edu.tw	03-3281200#8354	
中國	盧章智	部主任	janglu45@gmail.com	04-22052121#1202-248	院內檢體、苗栗縣(市)及台中市
	蘇美綺	技術組長	t13842@www.cmuh.org.tw	04-22052121#1202-308	
中榮	王鈞翰	部主任	shengw@vghtc.gov.tw	04-23592525#5700	院內檢體、台中縣及南投縣
	王立忠	醫檢師	lcwang@vghtc.gov.tw	04-23592525#4557	
彰基	林正修	主任	97688@cch.org.tw	04-7238595#5930	院內檢體、雲林縣及彰化縣(市)
	林奇勇	組長	94659@cch.org.tw	04-7238595#5939	
成大	王貞仁	主持人	irwang@mail.ncku.edu.tw	06-2353535#5786 或 2653	院內檢體、嘉義縣(市)、台南縣(市)
	柯芷彤	研究助理	punpun30@mail.ncku.edu.tw	06-2353535#2653	
高榮	陳堯生	主任	jswang@vghks.gov.tw	07-3468299	院內檢體、高雄市
	黃采菽	技師	tsishuhuang@gmail.com	07-3422121#6024	
高醫	盧柏樑	主任	d830166@cc.kmu.edu.tw	07-3121101#5677	院內檢體、高雄縣、屏東縣及澎湖縣
	楊淵傑	組長	yuanchieh@seed.net.tw	07-3121101#7243	
慈濟	陳立光	教授	lkc@tzuchi.com.tw	03-8561825#2090	院內檢體、花蓮縣(市)及台東縣(市)
	廖梅華	助理	clk@mail.tcu.edu.tw	03-8561825#2090	

正 本

檔 號：

保存年限：

行政院衛生署

公告

發文日期：中華民國98年6月19日
發文字號：署授疾字第0980000829號
附件：傳染病分類



主旨：公告修正傳染病分類如附件，自即日起生效。

依據：傳染病防治法第三條規定。

說明：

- 一、本次修正係將H1N1新型流感自第一類傳染病刪除，罹患流感併發重症屬H1N1新型流感病毒感染者，請依第四類傳染病之報告時限、通報及相關防治措施規定辦理。
- 二、各類傳染病之通報定義及相關防治措施，請參考「傳染病防治工作手冊」或至本署疾病管制局網站查詢，網址：<http://www.cdc.gov.tw>。

署長 葉金川

定點監視週報 (Sentinel Surveillance Weekly Report)

原刊名：定醫監視週報

2005年7月15日更名

刊期頻率：週刊

編者：行政院衛生署疾病管制局

總編輯：郭旭崧

主審：周志浩

主編群：吳和生、李麗俐、張筱玲

編輯群：許玉芬、林秋香、孫芝佩、黃湘芸

劉美玲、于德榮、施淑真、楊瑞珠、郭韋琳、吳慶展

出版機關：行政院衛生署疾病管制局

地址：台北市中正區林森南路6號

電話：(02) 2395-9825

網址：<http://www.cdc.gov.tw>

印刷：良機事務機器有限公司

出版日期：2009年06月26日

創刊日期：2005年07月15日

定醫免付費專線：0800-880-995

定醫免付費傳真：0800-881-995

電子出版品說明：本刊同時登載於行政院衛生署疾病管制局網站

定價：每期新台幣85元

長期訂戶一年五十二期新台幣1300元（郵資另計）

長期訂閱請洽各展售門市

展售處：

台北	國家書店松江門市	地址：104 台北市松江路 209 號 1 樓	電話：(02)25180207
	誠品信義旗艦店	地址：110 台北市信義區松高路 11 號	電話：(02)87893388
	三民書局	地址：100 台北市重慶南路一段 61 號	電話：(02)23617511
台中	五南文化台中總店	地址：400 台中市中山路 2 號	電話：(04)22260330
	沙鹿店	地址：433 台中縣沙鹿鎮中正街 77 號	電話：(04)26631635
	逢甲店	地址：407 台中市逢甲路 218 號	電話：(04)27055800
	嶺東書坊	地址：408 台中市南屯區嶺東路 1 號	電話：(04)23853672
高雄	五南文化高雄一店	地址：800 高雄市中山一路 290 號	電話：(07)2351960
	復興店	地址：800 高雄市復興一路 42 號	電話：(07)2265968
屏東	五南文化屏東店	地址：900 屏東市民族路 104 號 2F	電話：(08)7324020

網路書店：國家網路書店 網址：<http://www.govbooks.com.tw>

五南網路書店 網址：<http://www.wunanbooks.com.tw/>

誠品網路書店 網址：<http://www.eslitebooks.com/>

博客來網路書店 網址：<http://www.books.com.tw/>

GPN：2009404139

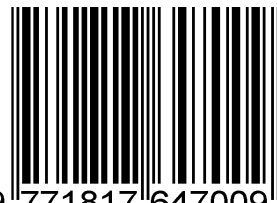
ISSN 1817-647X

請尊重智慧財產權，欲利用內容者，須徵求本局同意或書面授權



防疫視同作戰 · 團結專精實幹
網址：<http://www.cdc.gov.tw>
民眾疫情通報及諮詢專線 1922

ISSN 1817-647X



9 771817 647009

GPN : 2009404139

定價：每期新台幣 85 元

一年新台幣 1300 元