

ISSN 1817-647X

定點監視週報

Sentinel Surveillance Weekly Report

週刊

第 5 卷第 30 期 2009 年 7 月

行政院衛生署疾病管制局

定點監視週報

Sentinel Surveillance Weekly Report

本期內容 2009 年第 30 週 (07/19-07/25)

訊息交流	1
實驗室檢驗：病毒性合約實驗室檢驗結果	3
定點醫師監視資料	5
人口密集機構監視資料	7
國際疫情	8
疫情監測速訊 9830 期	10
防疫速訊 9830 期	10

1. 自 6/19 起 (公告函請參閱 p.12)，如看診時發現疑似因 H1N1 新型流感併發重症病人，請依第四類法定傳染病之流感併發重症報告時限，至本局「法定傳染病監視通報系統」中進行通報。
2. 為響應環保並加速資訊傳遞，若您願意由紙本郵寄改為 E-mail 方式收取本刊物，請電話或傳真告知本局。電話：0800-880995；傳真：0800-881995
3. 有意願參與本局病毒合約實驗室之定點採檢醫師者，請參閱 p.11 訊息。

訊息交流

1. 指揮中心以亞洲醫學生會議成功控制 H1N1 流感群聚之範例，呼籲暑期舉辦大型活動單位，提高警覺配合防治

國內外 400 多名醫學生於 7 月 25 日起齊聚在台北市參加為期 8 天的亞洲醫學生會議，7 月 26 日起陸續有學員出現類流感症狀，7 月 27 日中午該會議主辦人透過 1922 主動聯繫疾管局介入處理。當晚大會安排 7 名有症狀者就醫，經採檢後 6 名確診為 H1N1 新型流感。同時台北市衛生局立即進行疫情調查、檢體採檢送驗及衛教宣導等防治工作，再加上主辦單位於初發現群聚現象時立即與衛生單位進行聯繫與配合防治事宜，疫情迄今僅有 15 人出現症狀，並未有擴大跡象，活動如期繼續進行。

中央疫情指揮中心以亞洲醫學生會議成功控制 H1N1 流感群聚之範例，呼籲暑期舉辦大型活動單位，提高警覺配合防治。

指揮中心表示，目前 H1N1 新流感疫情已進入全球大流行，對舉辦大型、跨國夏令營、研討會等群眾聚集活動的主辦單位之建議如下：

1. 主動篩檢、詢問每位新抵達之參加者於最近 7 日內是否有類流感症狀，如發現符合以上條件者，應教導新成員進行自主健康管理，在其發病 7 日後或在症狀解除後 24 小時才能參加團體的活動。
2. 主辦單位應費心早期發現類流感患者，並立即進行隔離。
3. 鼓勵所有成員注意咳嗽禮節與勤洗手。
4. 與地方衛生單位聯繫、合作，並共同計畫疫情一旦發生時之應變作為。

2. 花蓮地區日本腦炎疫情有升高趨勢，民眾請慎防感染

花蓮地區今年累計 4 例日本腦炎確定病例，與去年同期 1 例病例相較，疫情有升溫之趨勢，該局提醒民眾目前已經進入盛行季節，正值夏季及病媒蚊最易滋生之際，疾病管制

局呼籲民眾應注意防範。

依該局疫情資料，今年截至目前（7/27）共接獲 6 例日本腦炎確定病例，其中有 4 例出現於東部地區，這些個案均為年滿 40 歲以上之成人。與去年全國同期個案數（16 例）相較，今年日本腦炎之確定病例數雖然較少，但因多集中於東部花蓮地區，民眾不能掉以輕心。

感染日本腦炎的潛伏期為 5-15 天，且大部分為無症狀感染，少部分輕微病例會產生頭痛、發燒或無菌性腦膜炎等症狀，嚴重者則出現頭痛、高燒、昏迷、痙攣等症狀，嚴重者可能導致精神、神經性後遺症或死亡。台灣日本腦炎的病媒蚊為三斑家蚊及環蚊家蚊，喜歡孳生於水田、灌溉溝渠、池塘、草地積水、大型容器等，吸血高峰期為黃昏與黎明時分。

疫苗接種是預防日本腦炎最有效的方法，為因應流行期，每年集中接種時間為 3 月至 5 月，可延長至 9 月；年滿 15 個月的幼兒，應接受 2 劑注射，其間相隔 2 週，隔年接種第 3 劑，小學一年級時再追加接種一劑；成人若有接種需求，亦可至全國 26 家署立醫院自費接種。疾病管制局呼籲，家中若有尚未完成日本腦炎疫苗接種之適齡兒童，父母應儘速帶其至衛生所或指定醫療機構完成接種。除了預防接種之外，民眾亦應養成良好的健康與衛生習慣，儘量避免於黃昏與黎明時間在豬舍、其他動物畜舍或病媒蚊孳生地附近活動；若無法避免，請穿著長袖衣褲，身體裸露處塗抹衛生署核可之防蚊藥劑，以避免蚊蟲叮咬，降低感染風險。

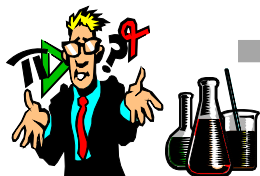
3. 東南亞登革熱及屈公病疫情持續增溫 出國商旅應慎防感染

今年東南亞登革熱及屈公病疫情持續增溫，疾病管制局提醒國人前往東南亞地區經商或旅遊時，應慎防蚊蟲叮咬，以維護自身健康安全。

依據國際疫情資料顯示，東南亞地區登革熱及屈公病疫情未見趨緩，今年截至 7 月 27 日為止，登革熱疫情，包括越南 27,000 例（死亡 26 人）、馬來西亞 26,446 例（死亡 64 人）、泰國 22,969 例（死亡 19 人）、菲律賓 6,537 例（死亡 62 人）及新加坡 2,893 例。台灣登革熱境外移入病例今年已達 110 例，感染地多來自東南亞地區，包括印尼 53 例、越南 27 例、泰國及菲律賓各 7 例、柬埔寨 6 例、緬甸 3 例、新加坡及巴基斯坦各 2 例、馬來西亞及印度各 1 例，其他地區 1 例。另國外屈公病疫情則包括泰國 33,852 例、馬來西亞 2,946 例及新加坡 301 例；台灣屈公病境外移入病例總計 4 例，包括馬來西亞、印尼、泰國及新加坡各 1 例。

適逢暑假期間，國人至東南亞旅遊及探親的人數增加，感染病毒的機會也相對提高，該局特別提醒民眾，前往流行地區要確實採取防蚊措施，活動時盡量穿著淺色長袖衣褲，身體裸露部位塗抹防蚊藥品，避免遭受病媒蚊叮咬而感染登革熱或屈公病。民眾回國如出現疑似症狀，如：發燒、四肢痠痛、頭痛、後眼窩痛、肌肉痛、骨骼關節痛等症狀，應儘速就醫，並告知旅遊史。回國後如懷疑自己感染登革熱，亦可自行前往衛生單位抽血檢驗，如經檢驗確定，可獲得 2,500 元通報獎金。

針對以上疫情資訊，若有相關衛教及防治問題，可至疾病管制局網頁 <http://www.cdc.gov.tw> 查詢，或可撥打疫情通報及諮詢專線（1922）。



實驗室檢驗

檢體來源：(1) 合約實驗室所在醫學中心之醫院門診、急診及住院病人 (2) 定點採檢點之門診病人。

一、 合約實驗室呼吸道病毒檢驗結果：實驗室監測 **2009 年 25 週-2009 年 30 週** 之採檢定醫檢體，**流感病毒** 分離以檢出 **Novel H1N1** 最多，**其他呼吸道病毒** 則以 **Adenovirus** 最多。

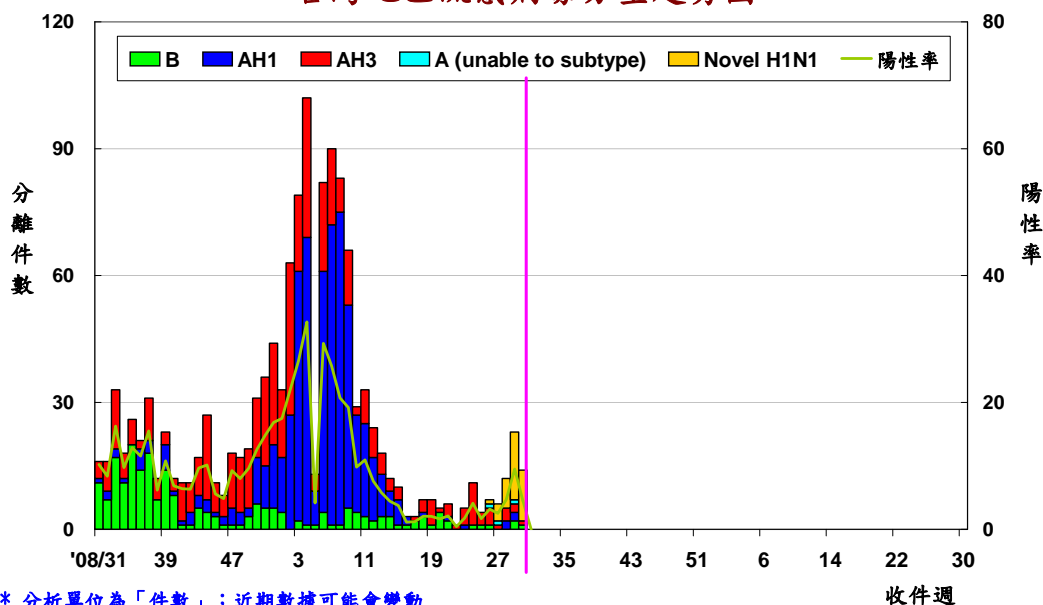
呼吸道病毒定點採檢點實驗室監測結果統計

病毒分型	2008 1/1~12/31	2009 6/14~6/20 (25週)	2009 6/21~6/27 (26週)	2009 6/28~7/4 (27週)	2009 7/5~7/11 (28週)	2009 7/12~7/18 (29週)	2009 7/19~7/25 (30週)	2009 累計
Novel H1N1	0	0	1	4	7	16	12	40
Inf AH1	366	0	0	0	2	2	0	509
Inf AH3	380	3	4	1	3	2	1	225
Inf A untype	2	0	1	1	0	1	0	3
Inf B	414	1	1	0	0	2	1	50
Adeno	1311	32	20	18	20	7	11	731
RSV	87	2	2	2	1	3	1	30
ParaInf 1	167	3	5	2	5	4	0	72
ParaInf 2	21	1	4	3	3	3	0	20
ParaInf 3	166	5	5	1	4	5	0	140
ParaInf 4	0	0	0	0	0	0	0	0
CMV	230	3	0	5	1	1	0	61
HSV1	843	17	13	13	22	13	10	449
HSV2	5	0	1	0	0	0	0	3
總陽性件數 (A)	3941	67	57	50	68	59	36	2326
總檢體件數 (B)	13062	239	221	239	258	242	310	8513
陽性率 (A/B)	30.2	28.0	25.8	20.9	26.4	24.4	11.6	27.3

2008 年有 51 件檢體分離出 2 種呼吸道病毒。

2009 年有 18 件檢體分離出 2 種呼吸道病毒。

台灣地區流感病毒分型趨勢圖

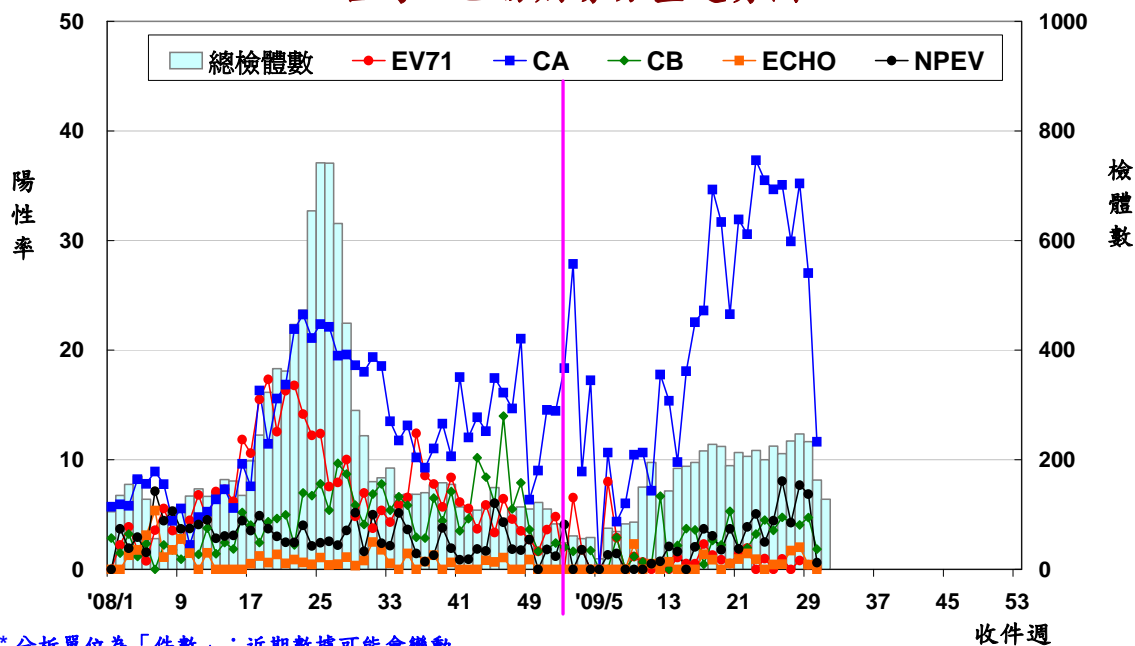


二、 合約實驗室腸病毒檢驗結果：實驗室監測 2009 年 25 週-2009 年 30 週 之採檢定醫檢體，
腸病毒分離株前 3 名依序為：CA6、CA10、CA4；2009 年 1 週-30 週腸病毒分離株前 3
名依序為：CA6、CA10、CA4。

腸病毒定點採檢點實驗室監測結果統計

病毒分型	2008 1/1~12/31	2009 6/14~6/20 (25週)	2009 6/21~6/27 (26週)	2009 6/28~7/4 (27週)	2009 7/5~7/11 (28週)	2009 7/12~7/18 (29週)	2009 7/19~7/25 (30週)	2009 累計
CA2	1200	0	0	0	0	0	0	1
CA4	94	14	16	10	21	5	2	158
CA5	58	10	4	8	4	5	1	78
CA6	54	32	25	23	33	25	10	453
CA9	35	0	0	0	0	1	0	6
CA10	126	20	26	29	28	23	6	418
CA16	142	1	1	0	0	0	0	22
CA24	10	1	2	0	0	0	0	3
CA untype	10	0	0	0	1	4	0	10
CB1	144	6	10	10	10	11	3	127
CB2	7	0	0	0	0	0	0	2
CB3	3	0	0	0	0	0	0	0
CB4	381	1	0	0	0	0	0	3
CB5	50	1	0	0	0	0	0	1
CB untype	0	0	0	0	0	0	0	1
ECHO4	15	0	0	0	0	0	0	2
ECHO6	11	0	0	0	0	0	0	3
ECHO9	6	1	0	1	2	0	0	9
ECHO11	0	0	1	0	3	1	0	5
ECHO30	53	0	0	3	0	0	0	11
ECHO untype	0	0	0	0	0	0	0	0
EV71	975	0	2	0	2	1	0	44
NPEV	322	10	17	10	19	16	1	142
POLIO1	5	1	0	0	0	0	0	9
POLIO2	14	0	0	0	0	0	0	1
POLIO3	9	0	0	0	0	0	0	4
總陽性件數 (A)	3724	98	104	94	123	92	23	1513
總檢體件數 (B)	11150	225	211	234	247	233	163	4842
陽性率 (A/B)	33.4	43.6	49.3	40.2	49.8	39.5	14.1	31.2

台灣地區腸病毒分型趨勢圖





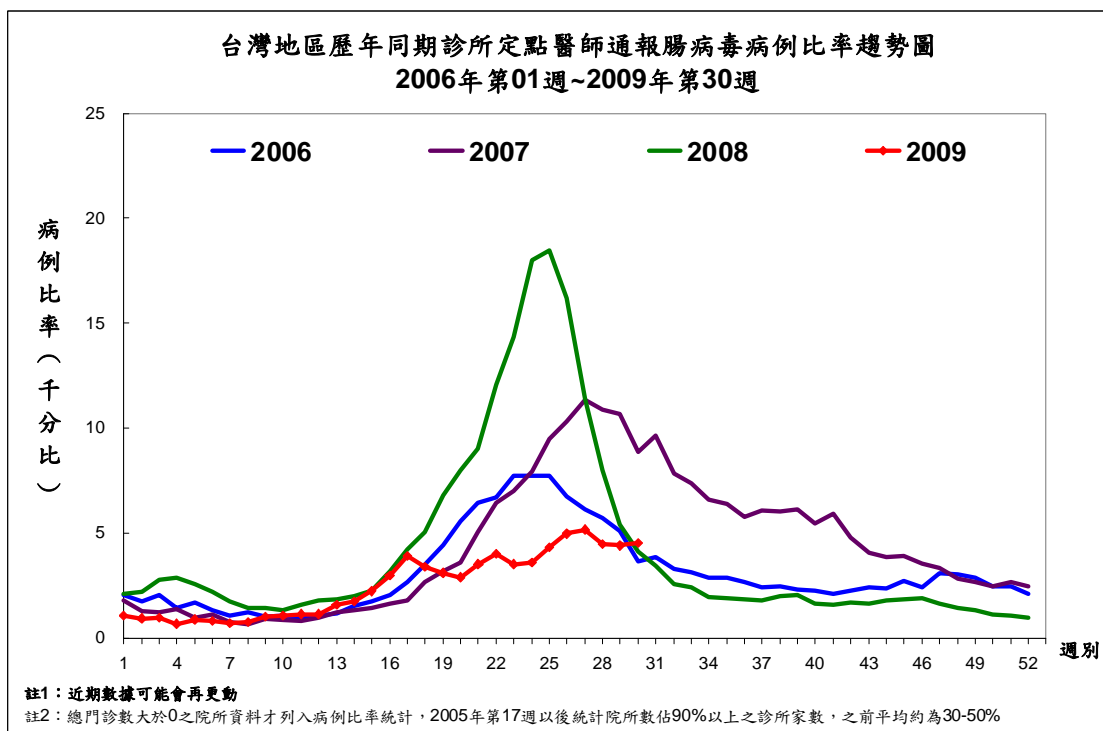
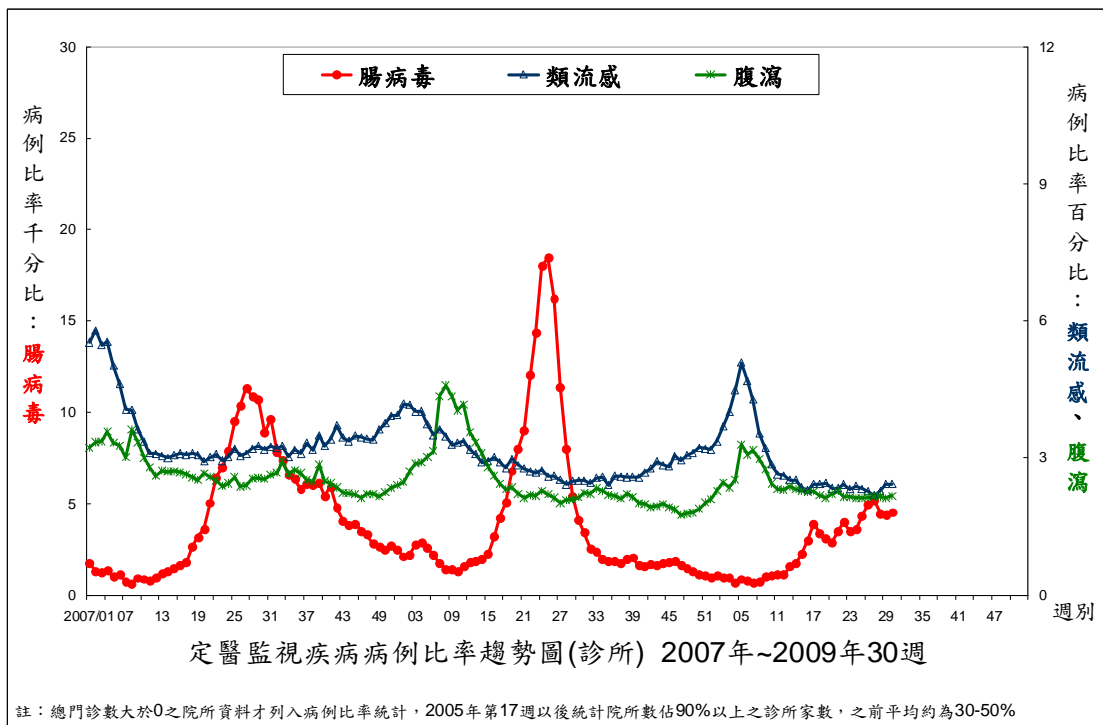
定點醫師監視通報資料

2009 年第 30 週 (2009/07/19~2009/07/25) 疫情摘要

註 1：2009 年第 30 週有 **622 家診所**、**共 664 位** 定點醫師通報臨床診斷的病例數據，本局加以彙整分析，所有統計值皆為病例比率（病例人次數／總門診人次數）。

註 2：2009 年定點醫師監視通報項目為：類流感、腹瀉、手足口病／疱疹性咽峽炎。

一、趨勢圖



二、重點摘要

(1) 類流感(通報定義:突然發病,有發燒(耳溫 $\geq 38^{\circ}\text{C}$)及呼吸道症狀,且有肌肉酸痛或頭痛或極度倦怠感。排除單純性流鼻水、扁桃腺炎與支氣管炎。)

本週診所定點醫師通報類流感平均病例比率與前 1 週持平,較前 3 週平均值增加 5.8%,較去年同期減少,低於該週期望值,近 4 週(2009 年 27 週-2009 年 30 週)類流感病例比率(%)為:2.18、2.28、2.43、2.43;與前 3 週平均值比較,除中區下降,其餘五區為上升趨勢。

※定點醫師特別反應事項:無

(2) 手足口病與疱疹性咽峽炎(通報定義:手足口病-口、手掌、腳掌及/或膝蓋、臀部出現小水泡;疱疹性咽峽炎-發燒、咽部出現小水泡或潰瘍。)

本週診所定點醫師通報腸病毒平均病例比率較前 1 週高,較前 3 週平均值減少 3.1%,較去年同期增加,低於該週期望值。近 4 週(2009 年 27 週-2009 年 30 週)腸病毒病例比率(‰)為:5.17、4.47、4.40、4.54;與前 3 週平均值比較,除中區上升,其餘五區為下降趨勢;疱疹性咽峽炎較前週上升,手足口病較前週下降。

※定點醫師特別反應事項:

1. 台中縣后里鄉戴醫師反映疱疹性咽峽炎病例有明顯增加趨勢,惟病程輕微,有家庭成員相互傳染情形。

(3) 腹瀉(通報定義:每日腹瀉三次以上,合併下列任何一項:嘔吐、發燒、黏液狀或血絲、水瀉。)

本週診所定點醫師通報腹瀉平均病例比率較前 1 週高,較前 3 週平均值增加 0.9%,較去年同期增加;近 4 週(2009 年 27 週-2009 年 30 週)腹瀉病例比率(%)為:2.16、2.16、2.12、2.16;與前 3 週平均值比較,除台北區及東區下降,其餘四區為上升趨勢。

※定點醫師特別反應事項:

1. 彰化縣和美鎮曾醫師反映有多例疑似病毒性腸胃炎病例,個案有嘔吐、腹痛、水瀉偶有併發燒,症狀在支持療法下 2-3 天可改善,惟腸胃不適則延至一週才改善。

(4) 其他疾病反應事項:

※定點醫師特別反應事項:

1. 基隆市中山區羅醫師及屏東縣萬丹鄉蘇醫師分別反映 1 例帶狀疱疹個案。
2. 台中縣大肚鄉林醫師反映 1 例玫瑰疹個案。
3. 高雄縣鳳山市李醫師反映有 10 例蕁麻疹及 4 例皮下膿瘍個案。
4. 高雄市苓雅區邱醫師反映有 5 例黴漿菌感染個案。
5. 高雄市苓雅區顏醫師反映感染腺病毒個案增多。
6. 高雄市苓雅區顏醫師及邱醫師反映發燒個案增多。
7. 高雄縣旗山鎮陳醫師反映有 122 例上呼吸道感染個案,較上週減少。
8. 屏東縣屏東市蘇醫師反映有 1 例疱疹性牙齦炎個案。



人口密集機構傳染病監視通報資料

2009 年第 30 週 (2009/07/19~2009/07/25) 疫情摘要

- 2009 年第 30 週人口密集機構已確認機構數 2017 家，出現呼吸道症狀 3 人次/3 家，腸道症狀 0 人次/0 家，不明原因發燒 31 人次/2 家，其他 24 人次/2 家。
- 本週確認率：99.85%（除高雄縣確認率為 97.5%外，其餘各縣市確認率均為 100%）。
- 人口密集機構傳染病監視—依縣市別統計，分布於 6 個縣市：

縣市	機構數	總人次數	上呼吸道 感染	不明原因 發燒	其他
台北縣	1	1	1	0	0
宜蘭縣	1	1	1	0	0
桃園縣	1	1	0	0	1
台中市	1	53	0	30	23
南投縣	1	1	0	1	0
高雄市	1	1	1	0	0
總計	6	58	3	31	24

- 人口密集機構傳染病監視—依機構別統計，分布於 9 類機構中：

機構別	機構數	總人次數	上呼吸道 感染	不明原因 發燒	其他
護理之家	2	3	2	1	0
康復之家	0	0	0	0	0
老人安養機構	2	2	2	0	0
身心障礙	0	0	0	0	0
榮家	0	0	0	0	0
矯正機關	1	1	0	0	1
少年福利	0	0	0	0	0
育幼院	1	53	0	30	23
收容或暫置中心	0	0	0	0	0
總計	6	59	4	31	24

- 最近兩週群聚事件(2009/07/31 更新)—共 1 件（依通報日）。

通報週別	通報日期	縣市鄉鎮	機構類別	通報人數	發病日期	疑似群聚事件摘要
30	980724	台中市西區	育幼院	30	980722-980723	980724通報30例不明原因發燒個案，自7/22陸續出現發燒、腹瀉個案，個案均已就醫治療隔離，其中14例病情均已穩定恢復，另有16例個案依然有腹瀉症狀。
29	None					



國際疫情

WHO 公布之最新 H5N1 流感疫情如下表：

WHO：2009/7/1公布之A(H5N1)流感病例數統計：

國家	2003		2004		2005		2006		2007		2008		2009		總計	
	確定	死亡	確定	死亡	確定	死亡	確定	死亡	確定	死亡	確定	死亡	確定	死亡	確定	死亡
亞塞拜然	0	0	0	0	0	0	8	5	0	0	0	0	0	0	8	5
孟加拉	0	0	0	0	0	0	0	0	0	0	1	0	0	0	1	0
柬埔寨	0	0	0	0	4	4	2	2	1	1	1	0	0	0	8	7
中國	1	1	0	0	8	5	13	8	5	3	4	4	7	4	38	25
吉布地	0	0	0	0	0	0	1	0	0	0	0	0	0	0	1	0
埃及	0	0	0	0	0	0	18	10	25	9	8	4	30	4	81	27
印尼	0	0	0	0	20	13	55	45	42	37	24	20	0	0	141	115
伊拉克	0	0	0	0	0	0	3	2	0	0	0	0	0	0	3	2
寮國	0	0	0	0	0	0	0	0	2	2	0	0	0	0	2	2
緬甸	0	0	0	0	0	0	0	0	1	0	0	0	0	0	1	0
奈及利亞	0	0	0	0	0	0	0	0	1	1	0	0	0	0	1	1
巴基斯坦	0	0	0	0	0	0	0	0	3	1	0	0	0	0	3	1
泰國	0	0	17	12	5	2	3	3	0	0	0	0	0	0	25	17
土耳其	0	0	0	0	0	0	12	4	0	0	0	0	0	0	12	4
越南	3	3	29	20	61	19	0	0	8	5	6	5	4	4	111	56
總計	4	4	46	32	98	43	115	79	88	59	44	33	41	12	436	262

紐西蘭—百日咳 (Institute of Environmental Science and Research Ltd, 2009/7/29)

紐西蘭環境科學研究學會公布 6 月通報 115 例百日咳，高於 5 月（108 例）及去年同期（25 例），34 例（29.6%）確診，以 Canterbury 區（14 例）、Waikato 區（13 例）及 Auckland 區（12 例）通報最多，近 12 個月全國發生率為 21.9（每 10 萬人），地區以 West Coast 區（74.1）及 Nelson Marlborough 區（71.5）最高，年齡以 1 歲以下發生率 128.0（每 10 萬人）最高。紐西蘭今年累計通報 656 例，去年同期累計 137 例。

英國—彎曲桿菌 (Health Protection Scotland, 2009/7/29)

英國蘇格蘭健康防護局 7/29 公布，今年 1-28 週通報 3,033 例彎曲桿菌（Campylobacter）感染，較去年同期的 2,546 例增加 19.1%，發生率為 2000 年以來最高。

巴西—漢他病毒 (ProMED, 2009/7/28)

巴西 Parana 州 7/22 證實 1 名 13 歲男童感染漢他病毒死亡，為該州今年首例，患者 6/20 曾於 Curitiba 市 Tatuquara 區 Rio Bonito 的祖母住所附近遭動物咬傷。Parana 州 1992-2009 年共 187 人感染漢他病毒，其中 67 例死亡，致死率為 35%；該州 2008 年發生 10 例，3 例死亡；今年有 2 例，1 例死亡。

不丹—狂犬病 (ProMED, 2009/7/28)

不丹 Sarpang 區 Gelephu 鎮 1 名 11 歲女童遭寵物狗咬傷後感染狂犬病，7/24 死亡，為當地近 2 個月的第 2 例死亡病例，前 1 例為 1 名 9 歲男童。WHO 估計，亞洲每年約有 31,000 人死於狂犬病；不丹 2004-2008 年間共通報 57 例狂犬病病例。

貝里斯—登革熱 (ProMED, 2009/7/27)

貝里斯西部 Cayo 區爆發登革出血熱疫情，7/4-7/14 證實 114 例登革熱確定病例，其中 17 例為登革出血熱；貝里斯市亦新增 45 例登革熱。該國至 7/23 指共通報 184 例登革熱。

新加坡—瘧疾 (新加坡衛生部, 2009/7/26)

新加坡衛生部 7/26 公布，新增 1 例瘧疾確定病例，為先前住在於萬禮 (Mandai Estate) 的 21 歲外籍建築工人，無旅遊史，6/30 發病，使雙溪加株與萬禮地區 (Sungei Kadut/Mandai Estate) 的瘧疾本土病例聚集共累計 16 例，其中 14 例為外籍。新加坡裕廊島 (Jurong Island) 另有一個瘧疾本土病例聚集，共 7 名 25-46 歲的男性外籍人士感染，5/3-6/10 發病。

印度—炭疽病 (ProMED, 2009/7/25)

印度 Orissa 州 Koraput 村今年已有 56 人感染炭疽病，3 人死亡。該村近 5 年病例數分別為：2004 年 11 例 (3 例死亡)、2005 年 39 例 (5 例死亡)、2006 年 39 例 (5 例死亡)、2007 年 64 例 (11 例死亡)、2008 年 68 例 (8 例死亡)，患者可能因食用未全熟的牛肉而感染。

泰國、馬來西亞、印度—屈公病 (Thai Ministry of Public Health、Malaysian Ministry of Health、CDC, 2009/7/24-29)

1. 泰國公共衛生部公布，今年截至 7/15 累計 51 省通報 33,852 例屈公病，無死亡。以 Narathiwat 省發生率 1088.72 /每 10 萬人最高 (7,838 例)，其次為普吉島 736.38 (2,408 例)、Songkhla 省 715.32 (9,515 例)、Pattani 省 675.99 (4,341 例) 及 Yala 省 573.68 (2,728 例)。
2. 馬來西亞衛生部公布第 28 週 (7/12-7/18) 通報 39 例屈公病，今年累計通報 2,946 例，無死亡，以 Kedah 州 (777 例)、Perak 州 (398 例)、Selangor 州 (392 例) 及 Kelantan 州 (377 例) 居多。
3. 印度截至 4/29 共通報 2700 餘例屈公病疑似病例，無死亡，Karnataka 州感染最嚴重，其次依序為 Andhra 州、Goa 州及 Kerala 州。

英國—猩紅熱 (Health Protection Report, 2009/7/24)

英國英格蘭 2008 年第 37 週至 2009 年第 28 週共通報 3,929 例猩紅熱，為 1995/1996 年流行季 (同期 4,536 例) 以來最高紀錄，其中東區、倫敦、東南區、中西區的通報數較過去 5 季平均高 2-3 倍；2008/2009 年流行季以 2009 年第 12 週為高峰，該週新增通報 235 例，為 1993 年以來單週病例數最高紀錄，第 14 週後趨勢下降。威爾斯本季猩紅熱病例數亦高於近年，2008 年第 48 週至 2009 年第 28 週共通報 110 例，前 5 季病例數介於 56-82 例間。

英國—金黃葡萄球菌 (Health Protection Report, 2009/7/24)

英國爆發 2 起食源性的葡萄球菌感染疫情。1 起於 5 月底發生於某教會，25 人進食含有貝類米飯之西班牙菜後有 20 人出現嘔吐及腹瀉症狀，菜餚檢出金黃葡萄球菌。另 1 起於 7 月初發生於某示威活動中的 200 名維安警員，食用保存不善的三明治後其中 47 名 (24%) 出現食物中毒現象，10 人送醫，三明治及患者檢體均檢出金黃葡萄球菌。

尼泊爾、索馬利亞、蒲隆地—霍亂 (ProMED, 2009/7/24)

1. 尼泊爾中西部 Jajarkot 區近幾週有超過 150 人死於腹瀉，採檢後於 3 件檢體驗出霍亂弧菌。該國 2007 年曾於 Saptari 爆發霍亂。
2. 索馬利亞中部海灣區爆發霍亂疫情，迄今至少 3 人死亡，多人住院。鄰近地區亦有霍亂疫情，Lower Shabelle 區 2 名孩童證實死亡，超過 10 人送往醫院，疫情可能蔓延到該國南部及中部。
3. 蒲隆地首都 Bujumbura 北部 3 個鄰區 7/11 爆發霍亂，約 27 人住院，無死亡病例。

疫情監測速訊 9830 期

詳細內容請至「本局全球資訊網/疫情統計/疫情監測速訊/疫情監測速訊 9830 期」參閱。

防疫速訊電子報 9830 期

詳細電子報內容請至「本局全球資訊網/電子報/電子報-防疫速訊/防疫速訊 9830 期」參閱。

【附錄】 本局病毒合約實驗室相關訊息：

疾病管制局病毒合約實驗室定期蒐集各地醫療院所相關檢體，進行腸病毒及流感病毒實驗室監視，以了解相關病毒流行的基因型別、地理分佈及季節性變化，定期回饋檢驗及監測結果供參考外，亦提供傳染病及時預警及防疫政策之參考。

為增加採檢點分佈以提升監測結果的代表性，誠摯邀請各位醫師踴躍參與成為本局合約實驗室的定點採檢醫師，配合本局各合約實驗室相關採檢送驗機制，可獲知季節性病毒流行相關訊息，提供診斷參考。如有意願成為本局合約實驗室定點採檢院所者，歡迎與本局各區合約實驗室或疾病管制局研究檢驗中心郭禮文聯繫（電話：02-26531366、傳真：02-27889890、e-mail：afef@cdc.gov.tw），疾病管制局由衷感謝您的協助。

實驗室	姓名	職稱	E-mail	聯絡電話	責任區
三總	閔宗熙	主任	drche0523@gmail.com	02-87923311#13568	院內檢體、台北縣、基隆市、宜蘭縣及軍方醫院檢體
	彭成立	組長	pcl@ndrmtsgh.edu.tw	02-87923311#12928	
台大	高全良	副教授	chuanliang@ntu.edu.tw	02-23123456#66903	院內檢體、台北市、金門縣及連江縣
	陳建智	研究助理	yivinmt@hotmail.com	02-23123456#66929	
林長	施信如	教授	srshih@mail.cgu.edu.tw	03-2118800#5497	院內檢體、桃園縣(市)、新竹縣及新竹市
	謝知穎	研究助理	cathup@mail.cgu.edu.tw	03-3281200#8354	
中國	盧章智	部主任	janglu45@gmail.com	04-22052121#1202-248	院內檢體、苗栗縣(市)及台中市
	蘇美綺	技術組長	t13842@www.cmuh.org.tw	04-22052121#1202-308	
中榮	王鈞翰	部主任	shengw@vghtc.gov.tw	04-23592525#5700	院內檢體、台中縣及南投縣
	王立忠	醫檢師	lcwang@vghtc.gov.tw	04-23592525#4557	
彰基	林正修	主任	97688@cch.org.tw	04-7238595#5930	院內檢體、雲林縣及彰化縣(市)
	林奇勇	組長	94659@cch.org.tw	04-7238595#5939	
成大	王貞仁	主持人	irwang@mail.ncku.edu.tw	06-2353535#5786 或 2653	院內檢體、嘉義縣(市)、台南縣(市)
	柯芷彤	研究助理	punpun30@mail.ncku.edu.tw	06-2353535#2653	
高榮	陳堯生	主任	jswang@vghks.gov.tw	07-3468299	院內檢體、高雄市
	黃采菽	技師	tsishuhuang@gmail.com	07-3422121#6024	
高醫	盧柏樑	主任	d830166@cc.kmu.edu.tw	07-3121101#5677	院內檢體、高雄縣、屏東縣及澎湖縣
	楊淵傑	組長	yuanchieh@seed.net.tw	07-3121101#7243	
慈濟	陳立光	教授	lkc@tzuchi.com.tw	03-8561825#2090	院內檢體、花蓮縣(市)及台東縣(市)
	廖梅華	助理	clk@mail.tcu.edu.tw	03-8561825#2090	

正 本

檔 號：

保存年限：

行政院衛生署

公告

發文日期：中華民國98年6月19日
發文字號：署授疾字第0980000829號
附件：傳染病分類



裝

主旨：公告修正傳染病分類如附件，自即日起生效。

依據：傳染病防治法第三條規定。

說明：

訂

一、本次修正係將H1N1新型流感自第一類傳染病刪除，罹患流感併發重症屬H1N1新型流感病毒感染者，請依第四類傳染病之報告時限、通報及相關防治措施規定辦理。

二、各類傳染病之通報定義及相關防治措施，請參考「傳染病防治工作手冊」或至本署疾病管制局網站查詢，網址：<http://www.cdc.gov.tw>。

線

署長 葉金川

定點監視週報 (Sentinel Surveillance Weekly Report)

原刊名：定醫監視週報

2005年7月15日更名

刊期頻率：週刊

編者：行政院衛生署疾病管制局

總編輯：郭旭崧

主審：周志浩

主編群：吳和生、李麗俐、張筱玲

編輯群：孫芝佩、許玉芬、林秋香、黃湘芸

劉美玲、于德榮、施淑真、楊瑞珠、郭韋琳、吳慶展

出版機關：行政院衛生署疾病管制局

地址：台北市中正區林森南路6號

電話：(02) 2395-9825

網址：<http://www.cdc.gov.tw>

印刷：良機事務機器有限公司

出版日期：2009年07月31日

創刊日期：2005年07月15日

定醫免付費專線：0800-880-995

定醫免付費傳真：0800-881-995

電子出版品說明：本刊同時登載於行政院衛生署疾病管制局網站

定價：每期新台幣85元

長期訂戶一年五十二期新台幣1300元（郵資另計）

長期訂閱請洽各展售門市

展售處：

台北	國家書店松江門市	地址：104 台北市松江路 209 號 1 樓	電話：(02)25180207
	誠品信義旗艦店	地址：110 台北市信義區松高路 11 號	電話：(02)87893388
	三民書局	地址：100 台北市重慶南路一段 61 號	電話：(02)23617511
台中	五南文化台中總店	地址：400 台中市中山路 2 號	電話：(04)22260330
	沙鹿店	地址：433 台中縣沙鹿鎮中正街 77 號	電話：(04)26631635
	逢甲店	地址：407 台中市逢甲路 218 號	電話：(04)27055800
	嶺東書坊	地址：408 台中市南屯區嶺東路 1 號	電話：(04)23853672
高雄	五南文化高雄一店	地址：800 高雄市中山一路 290 號	電話：(07)2351960
	復興店	地址：800 高雄市復興一路 42 號	電話：(07)2265968
屏東	五南文化屏東店	地址：900 屏東市民族路 104 號 2F	電話：(08)7324020

網路書店：國家網路書店 網址：<http://www.govbooks.com.tw>

五南網路書店 網址：<http://www.wunanbooks.com.tw/>

誠品網路書店 網址：<http://www.eslitebooks.com/>

博客來網路書店 網址：<http://www.books.com.tw/>

GPN：2009404139

ISSN 1817-647X

請尊重智慧財產權，欲利用內容者，須徵求本局同意或書面授權



防疫視同作戰 · 團結專精實幹
網址：<http://www.cdc.gov.tw>
民眾疫情通報及諮詢專線 1922

ISSN 1817-647X



9 771817 647009

GPN : 2009404139

定價：每期新台幣 85 元
一年新台幣 1300 元