



侵襲性肺炎鏈球菌感染症疫情週報

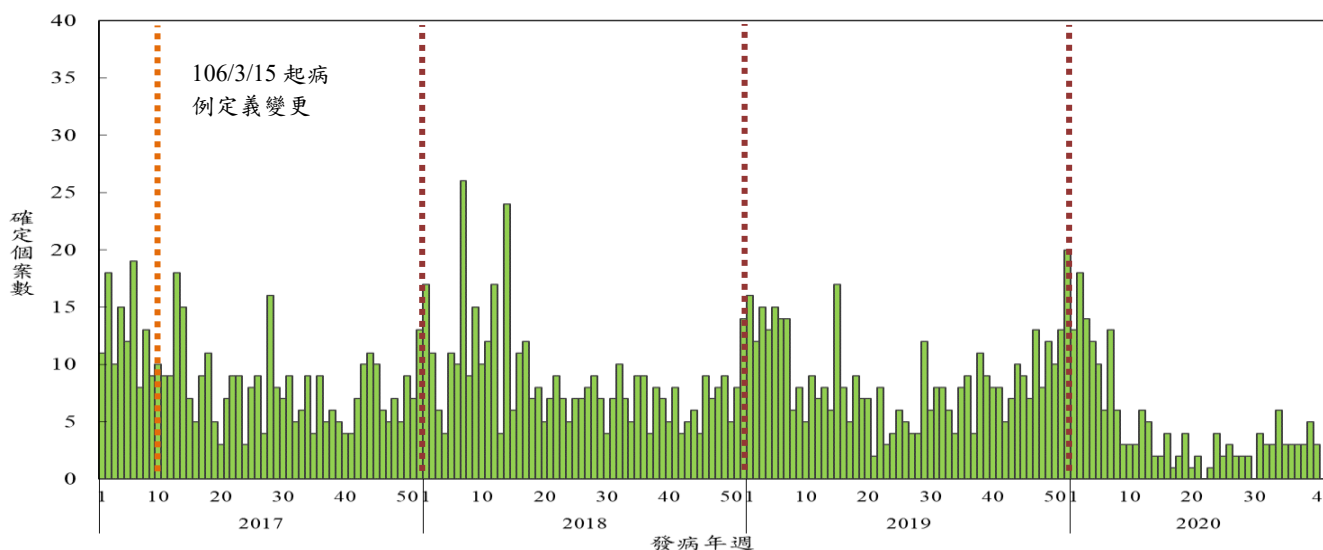
一、疫情趨勢

本(2020)年截至10/10，接獲通報病例共229例，其中14例死亡。上週(第41週)新增通報個案5例，發病週別為本年第40週-第41週，本週無死亡個案。

發病年/週	2018			2019			2020		
	全年※	第 1~41 週	第 41 週	全年※	第 1~41 週	第 41 週	全年	第 1~41 週	第 41 週
確定病例	458	374	8	448	338	8	179	182	0
死亡病例 (註 1)	89	70	0	84	69	1	13	13	0

※全年部分以發病年份統計，餘均以發病年週計算年統計之。

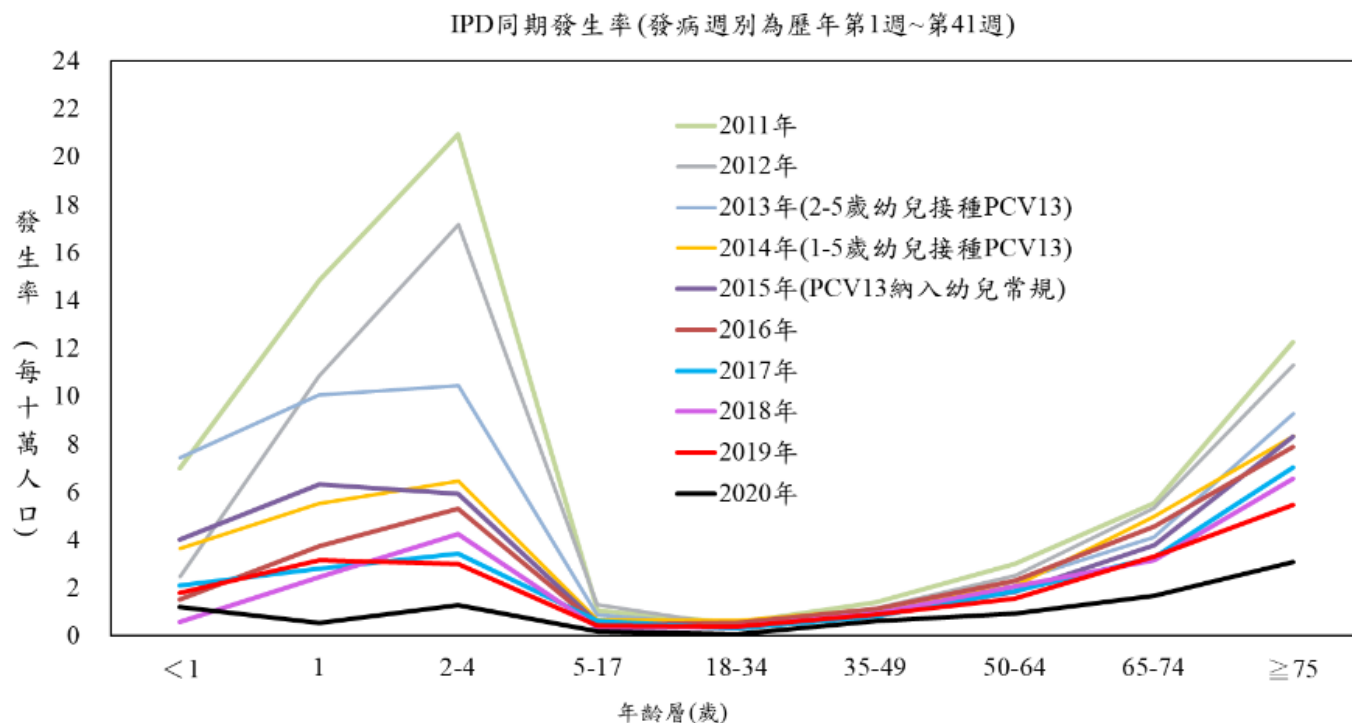
註：1.本段統計資料來源為傳染病通報系統及2017-2019年衛福部死亡檔，並篩選發病後30天內死亡者，個案是以發病年及發病年週來統計，數據隨時可能因未來修正而變動。2.原確定病例定義僅須符合檢驗條件，自106/3/15起病例定義變更為符合臨床條件及檢驗條件。



二、個案年齡層分析

本年截至10/10止，確定個案中未滿5歲嬰幼兒佔5.6%，65歲以上老人佔44.7%。本年第1-41週累積發生率以75歲以上老人最高(每10萬人口3.08人)，其次為65-74歲老人(每10萬人口1.65人)，2-4歲幼童(每10萬人口1.28人)。2019年同期累積發生率以75歲以上老人最高(每10萬人口5.46人)，其次為65-74歲老人(每10萬人口3.32人)，1歲幼童(每10萬人口3.15人)。





三、血清型別分析

最近六週發病者(發病日介於2020年第36週至2020年第41週)，共14例完成血清分型，血清分型結果如下：

(一) 未滿5歲(陰影標示者為PCV13涵蓋型別)

血清型排名	1	2	3	4	5	前五名合計	總計
近 6 週發病	型別 15	-	-	-	-		
	n(%) 2(100.0)	-	-	-	-	2(100.0)	0
2020 年發病個案	型別 15	35	▲	-	-		
	n(%) 3(33.3)	2(22.2)	4(44.4)	-	-	9(100.0)	9
2019 年發病個案	型別 15*	19A	23A	15B	■		
	n(%) 15(37.5)	12(30.0)	6(15.0)	4(10.0)	3(7.5)	40(100.0)	40
2018 年發病個案	型別 15*	19A	23A	15B	●		
	n(%) 19(39.6)	13(27.1)	9(18.8)	3(6.3)	4(8.3)	48(100.0)	48

※ Serogroup 15不包含subtype 15B之個案。

▲血清型包含11A、15B、19A、23A等五類，各1株，分別佔11.1%

■血清型包含3、11A、35等三類，各1株，分別佔2.5%

●血清型包含9V、14、34、35等四類，各1株，分別佔2.1%



(二) 65歲以上 (陰影標示者為PPV23涵蓋型別)

血清型排名		1	2	3	4	5	前五名合計	總計
近 6 週發病	型別	11A	15	17	34	-		
	n(%)	1(25.0)	1(25.0)	1(25.0)	1(25.0)	-	4(100.0)	
2020 年發病個案	型別	15 [※]	23A	3	23F	19A		
	n(%)	15(17.9)	13(15.5)	9(10.7)	8(9.5)	7(8.3)	52(61.9)	84
2019 年發病個案	型別	23A	15 [※]	3	19A	34		
	n(%)	35(17.7)	28(14.1)	20(10.1)	18(9.1)	12(6.1)	113(57.1)	198
2018 年發病個案	型別	3	19A	23A	15 [※]	35		
	n(%)	23(12.4)	22(11.9)	22(11.9)	16(8.6)	16(8.6)	99(53.5)	185

※ Serogroup 15 不包含 subtype 15B 之個案。

四、個案臨床診斷分析

臨床症狀	監測期間(以發病年計)		
	2020 年累積個案數= 179	2019 年累積個案數= 448	2018 年累積個案數=458
	(%)	(%)	(%)
肺炎	64.2%	68.8%	61.8%
敗血症	37.4%	33.5%	30.3%
腦膜炎	4.5%	3.6%	3.9%
其他 [#]	7.8%	3.6%	6.6%

* 同一個案可能合併兩種以上症狀。

[#] 其它症狀包含腹膜炎、關節炎、骨髓炎、心包膜炎、溶血性尿毒症，以及其他臨床感染症狀。

