

9 3

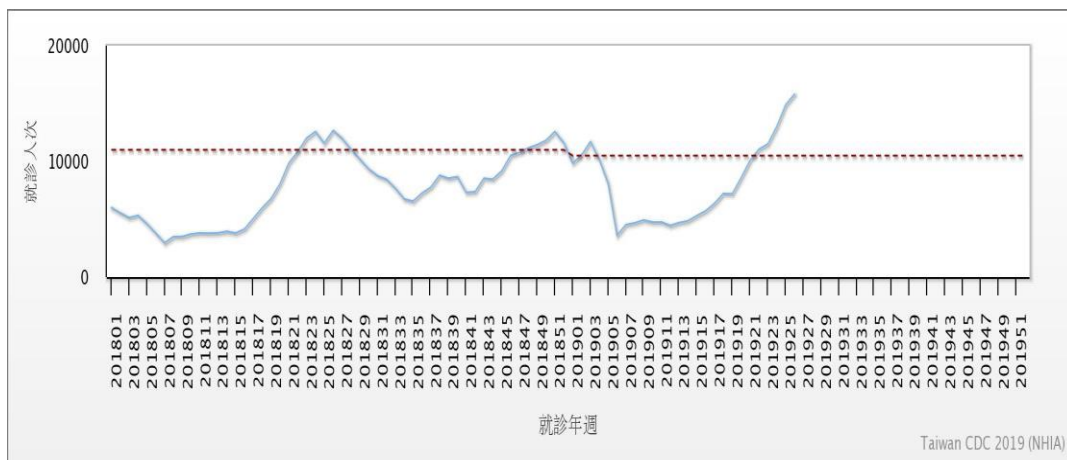
8 1 3 :8 1 3 ;

* Y c v e j +

一、腸病毒

(一) 國內疫情

1. 腸病毒就診人次：目前處流行期，第 4 8週全國腸病毒門急診就診計 3 7 . :人2次5，較第 4 7週上升 80 5；近期呈上升趨勢。
2. 腸病毒感染併發重症：新增 6 例，均感染腸病毒 9 3型；今年截至 9 1 3 累計 3 8例，以感染腸病毒 9 3型為多（3 2例）、其他分別感染腸病毒 F 8 型（4 例）、克沙奇 C ;型、克沙奇 C 3 型、克沙奇 D 7型及伊科病毒 3 型。
3. 腸病毒 9 3型病毒活動持續，為東部地區主要流行病毒型別；今年累計 3 5 例腸病毒 9 3型個案，高於 4 2 3482 3年同期，以東部地區檢出為多，並以輕症及散發病例為主。



圖一、4 2 34: 2 3年腸病毒門急診就診人次趨勢

(二) 國際疫情

國家	累計數	疫情趨勢	2019年		備註 (近一週病例數與往年相比)
			截止點	報告數(死亡數)	
中國大陸		上升·處高峰期	6/16	755,324(9)	高於2017同期
香港		上升·處高峰期	6/22	急診就診千分比:2.3	高於2017-18同期
韓國		上升·處高峰期	6/22	門診就診千分比:41	高於2017-18同期
日本		上升·處流行期	6/23	定醫平均報告5.18	高於2009-18同期
泰國		上升·處流行期	6/24	16,053(0)	
馬來西亞		上升·高於警戒值	6/22	32,743(0)	
新加坡		上升·低於閾值	6/22	日平均病例數:26	高於2018同期

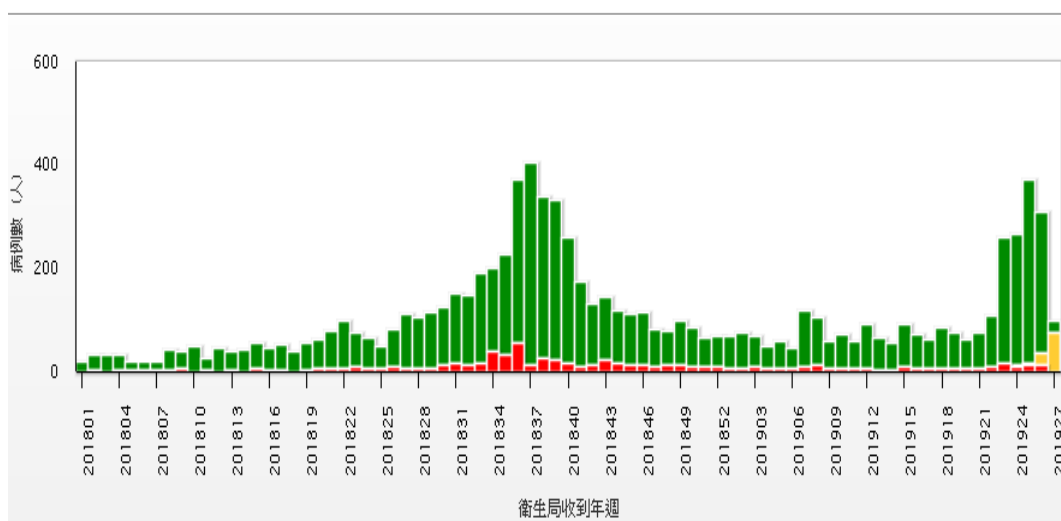
二、登革熱

(一) 國內疫情

1. 本土病例

- (1) 新增 37 例，個案居住地為高雄市 34 例及台南市 5 例；國內今年累計 53 例，分別為高雄市 47 例、台南市 5 例。
- (2) 高雄市三民區社區群聚案累計 49 例（三民區 47 例、鼓山區及鳳山區各 3 例），另前鎮區 3 例（4 月發病）。
- (3) 台南市中西區出現群聚，個案活動地具地緣相關性，初步研判中西區及東區相鄰處為可能風險區。

2. 境外移入病例：今年累計 38 例，個案感染地以東南亞國家為主。近一個月新增個案感染國家以越南、印尼及菲律賓為多；境外移入病例數為近 3 年同期最高。



圖二、4 2 04:2 3年登革熱病例通報趨勢

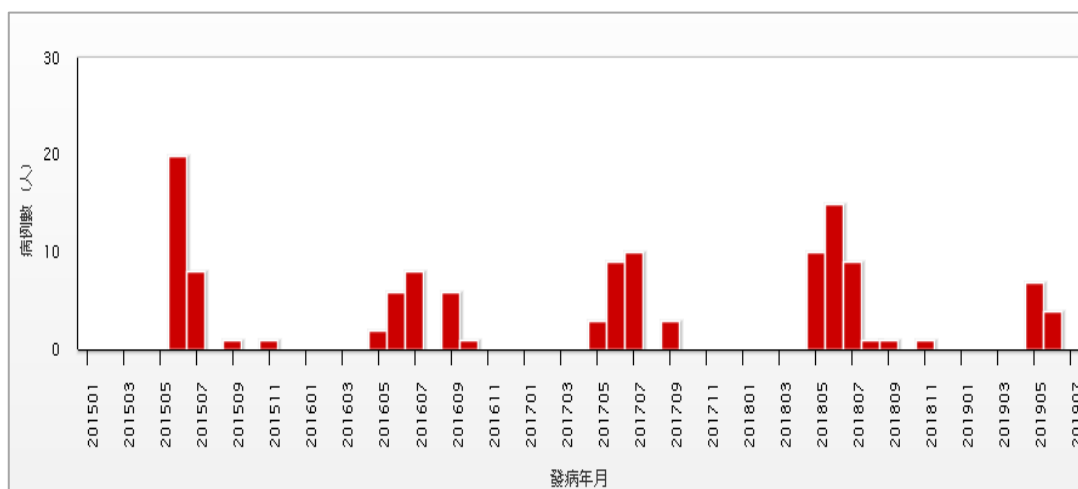
(二) 國際疫情

國家	趨勢 疫情趨勢	2019年		備註 (近一週病例數與往年相比)
		截止點	報告數(死亡數)	
泰國	明顯上升·處高峰	6/24	35,482(54)	高於2016-18同期
柬埔寨	明顯上升·處高峰	6/7	逾13,000(24)	高於2012-18同期
新加坡	明顯上升·處高峰	6/29	6,118	高於2015-18同期
馬來西亞	明顯上升·處高峰	7/1	63,146(92)	高於去年同期
寮國	明顯上升·處高峰	5/24	4,216(14)	高於2014-18同期
馬爾地夫	處高峰	6/18	2,558	累計高於2012-18同期
中國大陸	上升·處流行期	5/31	767(0)	高於2015-18同期
越南	上升·處流行期	6/9	70,491(4)	高於2012-16平均及去年同期
斯里蘭卡	持平·處流行期	7/1	24,472	累計高於2010-16同期
菲律賓	持平·低於警戒值	6/1	83,570(354)	高於去年同期

1. 印度：今年截至 7 1 累計 7 . 7 餘例 (7 例死亡)；基於當地具感染風險，我國於 8 1 提升該國旅遊疫情建議至第一級注意* Y c v o e j +
2. 巴基斯坦：近期疫情上升，今年截至 8 1 累計報告 4 . 3 餘例，以西部巴魯支斯坦省* D c n w e j 例為多。該國 24 2 3493 :年分別報告約 4 5 . 例及 5 . 4 例 2
3. 孟加拉：近期疫情上升，今年截至 8 1 累計報告：6 例，其中 8 月報告 7 9 例。
4. 法屬玻里尼西亞近期疫情上升，今年截至 8 1 累計 5 : 例確診，主要分布於大溪地島。
5. 美洲地區：今年已累計逾 3 4 萬例 (6 : 例死亡)，以巴西近 3 3 萬例為多 (5 8 例死亡)，另哥倫比亞及宏都拉斯近期疫情上升，分別累計逾 7 4 . 例及近 3 5 . 例 2 前述國家累計病例數皆高於 4 2 3493 :年同期。

三、日本腦炎

- (一) 新增 9 例及 3 例死亡 今年截至 9 13 累計 3 3 例 (含 3 例死亡)，個案居住地為高雄市 6 例 (含 3 例死亡)、嘉義市及屏東縣各 4 例，新竹縣、彰化縣及嘉義縣各 3 例，個案住家及活動地附近多有病媒蚊孳生之高風險環境 4 2 3 至 4 2 3 年全國同期病例數分別為 4 2 :、3 4 及 4 7 例
- (二) 目前為流行季節，每年 8 至 9 月為流行高峰 近年各縣市多曾出現散發病例，以 6 2 歲以上成人為多。

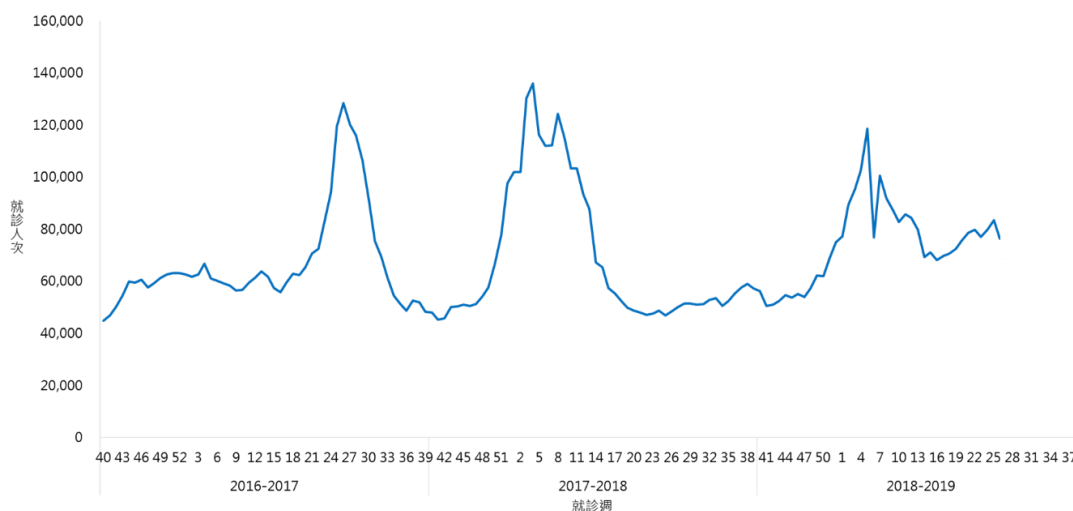


圖三、4 2 3 年日本腦炎病例趨勢

四、流感

(一) 國內疫情

1. 類流感就診人次：第 4 8 週類流感門急診總就診計 9 8 . 4 次，較第 4 7 週下降，急診就診病例百分比低於流行閾值* 3 3 0 . 7 % +
2. 流感併發重症：近期新增個案以感染 C 型流感為主，本流感季自 4 2 3 : 年 3 2 起至 4 2 3 年 9 1 3 累計 3 . 4 例 (6 例 J 3 P 3 5 : 例 J 5 P 為多)，其中 3 9 例死亡 (3 3 例 J 3 P 3 6 例 J 5 P 為多)。
3. 近 6 週社區流感病毒以 D 型為多* 5 ; 0 其次為 J 3 P 3 " * 及 4 6 P 4 + * 4 9 0 ; ' +



圖四、近三個流感季類流感門急診就診人次監測

(二) 國際疫情

國家	2018-2019流感季			
	活動度	週別	監測值	近期流行型別
澳洲	上升·處流行期	第24週	陽性率：22.9%	H3N2
紐西蘭	上升·高於基準值	第25週	陽性率：56%	H3N2、B
新加坡	上升	第25週	陽性率：36.8%	B
中國大陸	南方 下降	第25週	南方陽性率：11.4%	B
	北方 下降·處低水平		北方陽性率：2.7%	B
香港	持平·低於流行閾值	第25週	陽性率：7.6%	B
加拿大	下降·低於流行閾值	第25週	陽性率：3.9%	H3N2、B
韓國	下降·低於流行閾值	第25週	門診就診千分比：4.4%	B
美國	下降·處低水平	第25週	陽性率：2.3%	H3N2、B
歐洲	處低水平	第25週	定點陽性率：0%	H3N2

五、伊波拉病毒感染疫情**(一) 剛果民主共和國**

- 自 4 2 3 年 7 1 至 3 4 2 3 年 8 5 2 累計 4 . 5 例 (4 . 4 例 確 診 ; 6 例 極 可 能) , 其 中 3 . 7 例 死 亡 。
- 世界衛生組織* Y J Q 表示近三週病例分布仍以馬巴拉科為多, 且疫情持續中, 於 8 1 4 9 評估維持該國國內及區域傳播風險為非常高, 國際為低。
- 自 4 2 3 年: 1 起 累 計 3 6 9 . 1 接 種 實 驗 性 疫 苗 * t X - U & D Q X +

(二) 烏干達

- 自 8 1 6 8 3 1 累 計 5 例 確 診 且 皆 已 死 亡 , 為 同 一 家 人 。
- Y J Q 表示因個案為自剛果民主共和國境外移入之同一家庭群聚, 另烏干達具良好防疫經驗與快速檢測能力, 以及受影響地區有限, 評估該國國內傳播風險為中, 區域及國際為低。

(三) Y J Q 於 8 1 3 表 示 , 目 前 疫 情 尚 未 完 全 符 合 國 際 間 關 注 公 共 衛 生 緊 急 事 件 * R J G 要 件 : * 3 疫 情 爆 發 為 異 常 事 件 、 * 4 有 國 際 傳 播 風 險 、 * 5 依 K J 所 提 臨 時 建 議 之 因 應 作 為 已 無 法 再 提 升 ; Y J Q 將 持 續 關 注 疫 情 趨 勢 , 必 要 時 重 新 召 開 緊 急 會 議 。

六、麻疹—歐洲地區

(一) 今年截至 7 月底至 8 月初, 以烏克蘭累計報告約 7 5 . 2 (3 : 例 死 亡) 為 最 高 , 其 次 為 北 馬 其 頓 共 和 國 (3 . 9 例) 、 羅 馬 尼 亞 (3 . 7 例) 、 法 國 (3 . 6 例) 及 波 蘭 (3 . 2 例) 等 。

- (二) 波蘭及北馬其頓共和國疫情分別自去年底及今年初開始，並持續上升，且歐洲疾病預防控制中心* G E I 評估歐洲地區近期傳播風險仍高，基於當地具感染風險，我國於 8 1 3 提升該二國旅遊疫情建議至第一級注意

七、德國麻疹

- (一) 中國大陸：疫情持續上升，確診數多且為自 4 2 3 年來同期最高，基於當地具感染風險，我國於 8 1 3 提升該國旅遊疫情建議至第一級注意

(二) 全球

- 依 Y J Q 今年 8 1 更新之疫情統計資料顯示，今年截至 6 至 7 月，確診數最多國家為中國大陸 (3 3 . 例) 其次為日本 (3 . 6 例) 7 奈及利亞 (8 6 例)、印度 (8 5 例) 及巴基斯坦 (6 2 例) 等。
- 中國大陸、日本、奈及利亞、巴基斯坦、中非共和國及泰國疫情皆為近 5 年來同期最高。

八、旅遊疫情建議等級

疫情	國家／地區		等級	旅行建議	更新日期
新型 A 型 流感	中國大陸	廣東省、安徽省、 福建省、北京市、 廣西壯族自治區、 江蘇省、湖南省、 雲南省、內蒙古自治區	第二級 警示(Alert)	對當地採取 加強防護	2019/4/5
	中國大陸其他省市，不含港澳 尼泊爾、阿曼		第一級 注意(Watch)	提醒遵守當地的一 般預防措施	2019/5/6
登革熱	東南亞地區 9 個國家： 印尼、泰國、新加坡、 馬來西亞、菲律賓、寮國、 越南、柬埔寨、緬甸 南亞地區 3 個國家：斯里蘭卡、 馬爾地夫、 印度		第一級 注意(Watch)	提醒遵守當地的一 般預防措施	2019/6/18
麻疹	亞洲：中國大陸、日本、菲律賓、 越南、泰國、印尼、緬甸、印度、 哈薩克、以色列 非洲：剛果民主共和國、 奈及利亞、幾內亞、馬達加斯加 歐洲：義大利、羅馬尼亞、 烏克蘭、英國、法國、喬治亞、 俄羅斯、 波蘭、北馬其頓共和國		第一級 注意(Watch)	提醒遵守當地的一 般預防措施	2019/6/18

(續上頁表格) 國際間旅遊疫情建議等級表

疫情	國家／地區	等級	旅行建議	更新日期
中東呼吸症候群冠狀病毒感染症 (MERS-CoV)	沙烏地阿拉伯	第二級 警示(Alert)	對當地採取 加強防護	2015/6/9
	中東地區通報病例國家： 阿拉伯聯合大公國、約旦、 卡達、伊朗、阿曼、科威特	第一級 注意(Watch)	提醒遵守當地 的一般預防措施	2015/9/30
小兒麻痺症	巴基斯坦、阿富汗、奈及利亞	第一級 注意(Watch)	提醒遵守當地 的一般預防措施	2015/11/30
茲卡病毒 感染症	亞洲 6 國、美洲 21 國／屬地、 大洋洲 3 國／屬地、非洲 2 國	第二級 警示(Alert)	對當地採取 加強防護	2018/12/5
	亞洲 6 國、美洲 21 國、 非洲 10 國、大洋洲 2 國	第一級 注意(Watch)	提醒遵守當地 的一般預防措施	2018/12/5
拉薩熱	奈及利亞、貝南共和國	第一級 注意(Watch)	提醒遵守當地 的一般預防措施	2018/2/13
黃熱病	巴西	第一級 注意(Watch)	提醒遵守當地 的一般預防措施	2017/1/17
霍亂	葉門、索馬利亞	第一級 注意(Watch)	提醒遵守當地 的一般預防措施	2017/8/15
白喉	印尼、葉門	第一級 注意(Watch)	提醒遵守當地 的一般預防措施	2017/12/26
伊波拉病毒 感染	剛果民主共和國	第二級 警示(Alert)	對當地採取 加強防護	2018/5/15
德國麻疹	日本、中國大陸	第一級 注意(Watch)	提醒遵守當地 的一般預防措施	2019/6/19

創刊日期：1984 年 12 月 15 日

出版機關：衛生福利部疾病管制署

地 址：臺北市中正區林森南路 6 號

電 話：(02) 2395-9825

文獻引用：[Author].[Article title].Taiwan Epidemiol Bull 2019;35:[inclusive page numbers].[DOI]

發行人：周志浩

總編輯：林詠青

執行編輯：陳學儒、李欣倫

網 址：<http://www.cdc.gov.tw/>