

ISSN 1817-647X

定點監視週報

週刊
第 2 卷第 01 期

行政院衛生署疾病管制局

中華民國 95 年 1 月 13 日

本期內容 2006 年第 01 週(1/1-1/7)

訊息交流：

1. 學校監視傳染病監視通報系統敬請配合事項	1
2. 「回顧過去 展望未來 疾病管制局呼籲全民動員作防疫」	1
實驗室檢驗：病毒性感染症合約實驗室檢驗結果	2
定點醫師監視資料	4
學校監視資料	6
人口密集機構監視資料	7
國際疫情	8
防疫速訊 9501 期	9

定點監視週報

Sentinel Surveillance Weekly Report

訊 息 交 流



「學校監視傳染病監視通報系統」敬請配合以下事項

1. 衛生署疾病管制局自 95 年將由 4 個分局改為 6 分局，6 個分局轄區如下：

第一分局	第二分局	第三分局	第四分局	第五分局	第六分局
北基宜金馬	桃竹苗	中彰投	雲嘉南	高高屏澎	花東

2. 94 學年度第一學期請配合通報至 95 年 1 月 17 日(第 2 週)止。

3. 原通報學校請繼續配合 94 學年第二學期通報，通報時間為

95 年 2 月 27 日(第 9 週)起，至 95 年 6 月 17 日(第 24 週)止。

4. 感謝各學校熱心參與，94 學年度第 2 學期仍需您們的支持。

「回顧過去 展望未來 疾病管制局呼籲全民動員作防疫」

值此歲末年初，衛生署疾病管制局回顧 94 年之疫情資訊，經與 91-93 年確定病例平均值比較，霍亂、德國麻疹、腸病毒重症、急性 A 肝、流感重症、日本腦炎、百日咳、恙蟲病、急性 E 肝、猩紅熱、梅毒、HIV 感染、AIDS 等疾病呈現增加情形。

進一步作疾病個別分析，第一類法定傳染病霍亂係不同縣市零星發生個案；百日咳於去年發生 9 件家庭聚集事件，年齡分布以單一年齡不滿 1 歲嬰兒最多，占 55.6%，較歷年平均的 36.9% 高；恙蟲病於金門縣呈現明顯增加；腸病毒重症個案年齡分布以單一年齡不滿 1 歲嬰兒最多，占總案數 35.9%，年齡別發生率千分之 0.25，均較 93 年高，桃園縣個案則有明顯增加趨勢；流感重症個案無論由發生率及致死率來看均高於往年，94 年 5-24 歲及 25-64 歲年齡層之致死率較 93 年更有明顯增加；愛滋病感染者由 93 年至 94 年呈現陡峭上升趨勢，95% 感染者發生於 15-49 歲青壯年期，性別比逐年下降，毒癮者則成為主要之傳染途徑，高達 67%；此外其他增加疾病則無顯現特殊疫情。

去年仍於南台灣發生疫情之登革熱，與往年比較呈現下降，惟疫情仍蔓延至南台灣五縣市；傳染病發生率居首之結核病，發生率並無明顯變化，死亡率則持續下降，依 2005 年 WHO 年度資料，台灣死亡率已低於新加坡，稍高於日本。

未來一年，台灣將面臨傳染病防治之嚴苛挑戰，愛滋病防治目前正積極推動減害計畫，以期降低毒癮者帶來之威脅，結核病防治則訂出十年減半長程計畫，然衝擊最大者莫過於新型流感一波波疫情帶來之警訊，目前除越南、泰國、印尼、柬埔寨及中國，土耳其亦確認發生疫情，面對這強大之敵人，疾病管制局再度呼籲全民動員參與防疫工作，民眾力求減少接觸暴露，有疑似症狀立即戴口罩就醫；醫事人員應提高警覺，詳問接觸史，迅速通報；政府則作萬全之準備，必要時充分動員，共同攜手將可能之威脅降至最低。



實驗室檢驗

病毒性感染症合約實驗室呼吸道病毒／腸病毒監測檢體檢驗結果

1. 本局病毒性感染症合約實驗室為下列 12 家：台大醫院、三軍總醫院、台北榮民總醫院、長庚紀念醫院林口分院、台中榮民總醫院、中國醫藥學院附設醫院、彰化基督教醫院、成大醫院、高雄醫學大學附設中和紀念醫院、高雄榮民總醫院、長庚紀念醫院高雄分院及佛教慈濟綜合醫院。
2. 合約實驗室檢體來源：(1) 醫院院內門診、急診及住院病人 (2) 定點採檢點之門診病人。
3. 病毒合約實驗室檢驗結果：

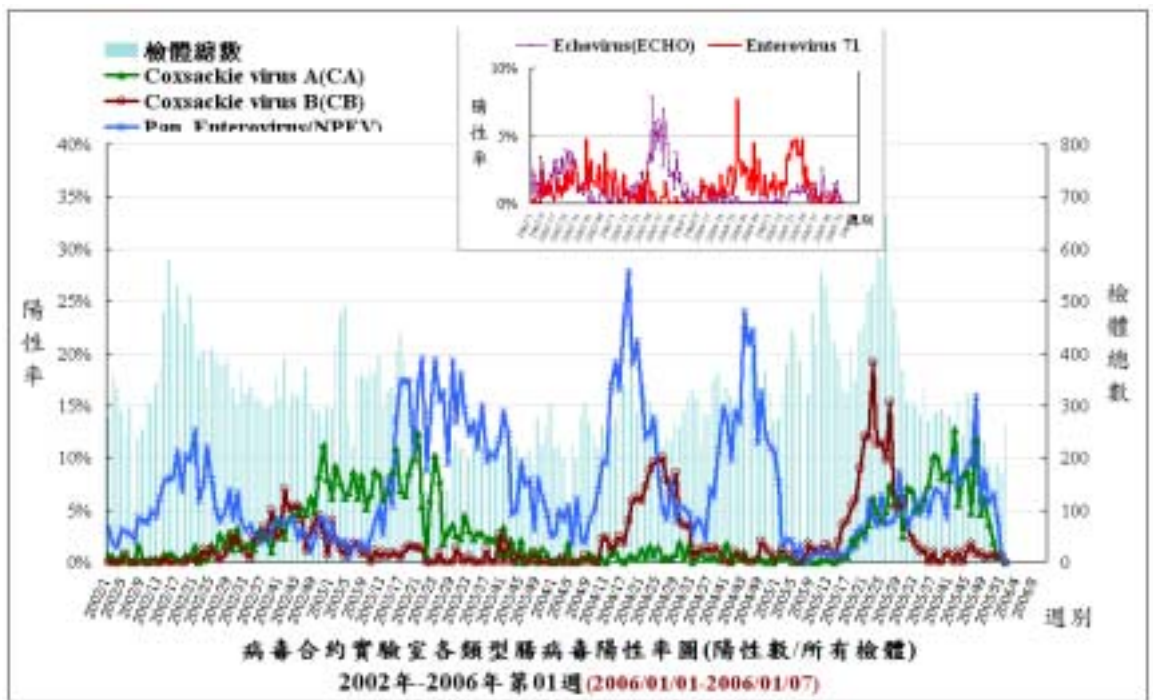
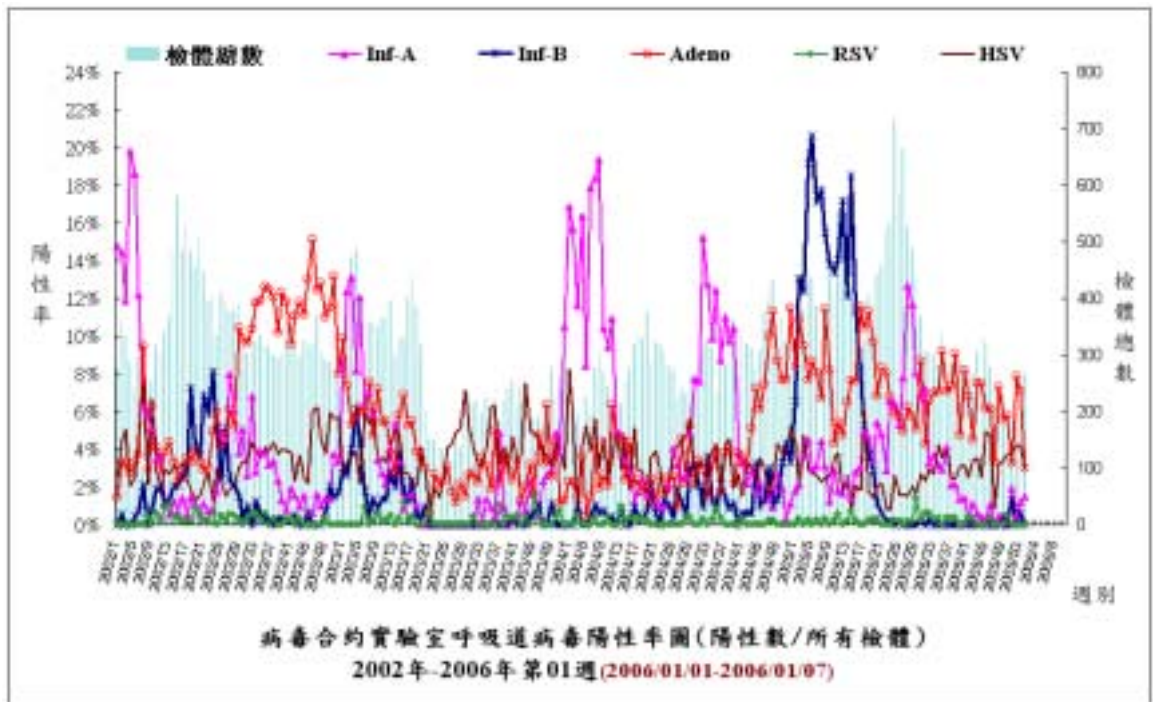
呼吸道病毒：本局合約實驗室監測 94 年第 51 週-95 年第 01 週之採檢定醫檢體，呼吸道病毒主要以檢出 Adenovirus、HSV (Herpes simplex virus) 及 INFA (Influenza virus A) 為多。

腸病毒：本局合約實驗室監測 94 年第 51 週-95 年第 01 週之採檢定醫檢體，腸病毒檢出陽性率主要為 Coxsackie virus A16、Coxsackie virus B2 及 Poliovirus。

(2005-2006年)期間	2005 12/11-12/17(51週)	2005 12/18-12/24(52週)	2005 12/25-12/31(53週)	2006 1/1-1/7(1週)	2005 1/1-12/31
病毒型別					
CA4	0	0	0	0	6
CA9	0	0	0	0	16
CA16	4	1	1	0	696
CB1	0	0	0	0	5
CB2	1	1	1	0	37
CB3	0	0	0	0	768
ECHO4	0	0	0	0	3
ECHO9	0	1	0	0	101
EV71	0	0	0	0	330
POLIO1	0	0	0	0	14
POLIO2	1	0	1	0	14
POLIO3	0	0	0	0	6
Untypeable NPEV	9	10	2	0	765
INFAH1	2	1	1	4	69
INFAH3	1	0	0	0	643
INFOther	0	0	1	0	9
INFB	2	0	1	0	944
PARAINF1	1	1	0	0	83
PARAINF2	1	0	0	0	68
PARAINF3	0	0	0	0	54
ADENO	5	15	12	8	1337
CMV	1	0	0	0	78
HSV1	6	8	7	8	477
HSV2	0	0	0	0	9
RSV	0	0	0	0	41
VZV	0	0	0	0	1
病毒總分離數	34	38	27	20	6574
總檢體數	154	190	168	341	18756
病毒總分離率	22.08%	20.00%	16.07%	5.87%	35.05%

2006/01/10製

二、呼吸道病毒／腸病毒檢驗陽性率趨勢圖



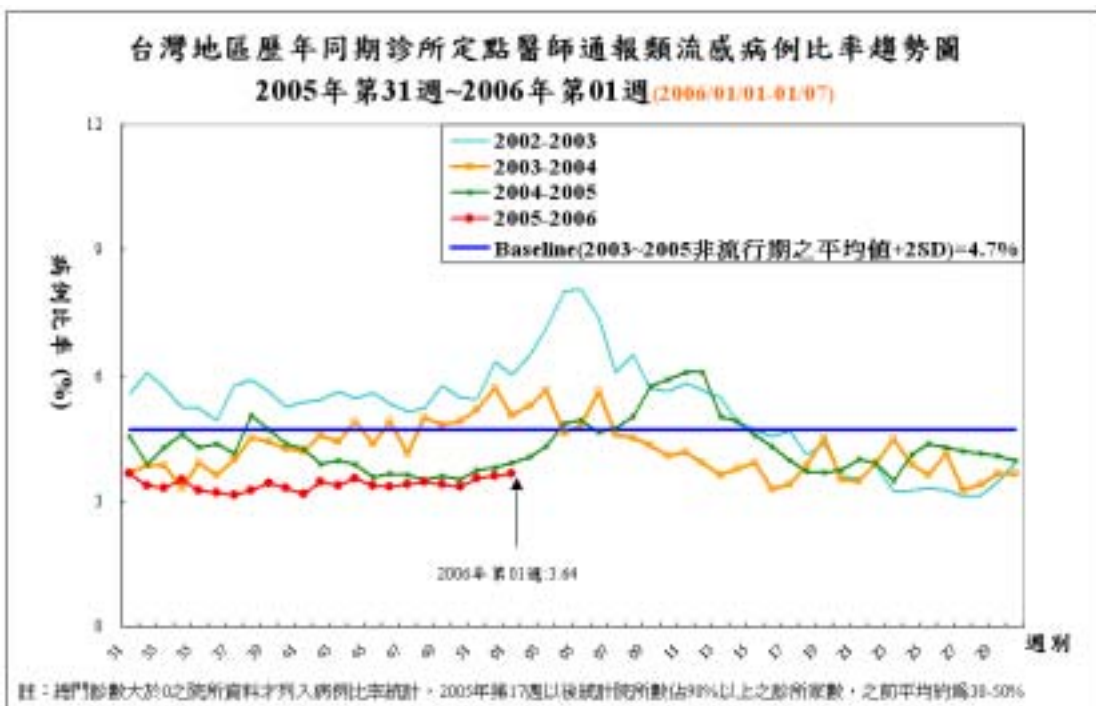
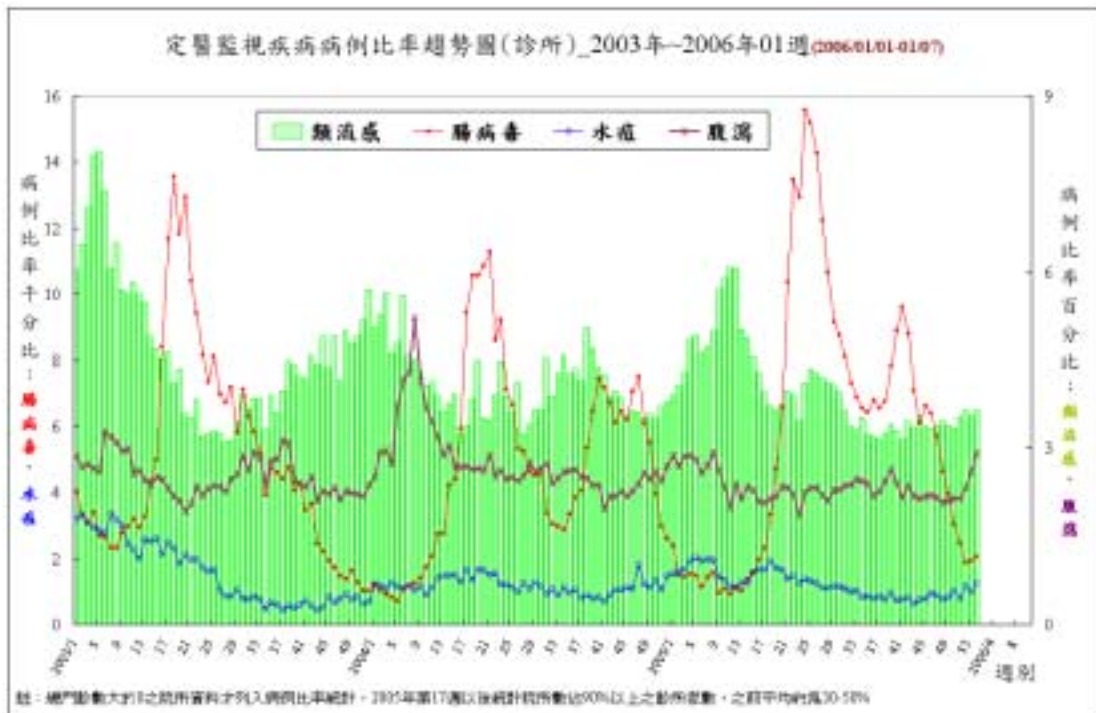


定點醫師監視通報資料

2006 年第 01 週 (2006.01.01~2006.01.07) 疫情摘要

註：95 年第 01 週有 497 家定點醫師通報病例，以下內容均係定點醫師依據臨床診斷所提供資料分析之疫情摘要。以下統計值為病例比率（病例數/總門診數）。

一、趨勢圖



二、重點摘要

I. 類流感(通報定義:突然發病,有發燒(耳溫 ≥ 38)及呼吸道症狀,且有肌肉酸痛或頭痛或極度倦怠感。排除單純性流鼻水、扁桃腺炎與支氣管炎。)

95 年第 01 週 (95/01/01-01/07) 診所定點醫師通報類流感病例比率較前 1 週上升 2.5%, 近 4 週 (94 年第 51 週-95 年第 01 週) 類流感病例比率(%)為: 3.53、3.66、3.55、3.64; 本週與前 1 週比較, 北區與東區呈上升趨勢, 中區與南區則呈下降。

定點醫師特別反映事項:

本週各區定點醫師皆無特別反映事項。

II. 手足口病與疱疹性咽峽炎(通報定義:手足口病-口、手掌、腳掌及/或膝蓋、臀部出現小水泡; 疱疹性咽峽炎-發燒、咽部出現小水泡或潰瘍。)

95 年第 01 週 (95/01/01-01/07) 診所定點醫師通報腸病毒病例比率較前 1 週上升 6.3%, 目前為非流行期, 近 4 週 (94 年第 51 週-95 年第 01 週) 腸病毒病例比率(%)為: 2.44、1.87、1.92、2.04; 本週與前 1 週比較, 除中區下降外, 餘三區皆呈上升趨勢; 腸病毒以疱疹性咽峽炎為多, 與前 1 週比較, 手足口病呈與疱疹性咽峽炎皆呈上升趨勢。

定點醫師特別反映事項:

台中市鄭醫師、程醫師反映疱疹性咽峽炎較上週增加, 皆為散發個案, 其中 1 人較嚴重, 有高燒咽部出現小水泡。

III. 水痘(通報定義:全身出現大小不一的水泡, 且臨床上可能伴隨發燒。)

95 年第 01 週 (95/01/01-01/07) 診所定點醫師通報水痘病例比率較前 1 週上升 25.5%, 近 4 週 (94 年第 51 週-95 年第 01 週) 水痘病例比率(%)為: 0.79、1.16、0.98、1.23; 與前 1 週比較, 除東區呈下降外, 餘三區則皆呈上升趨勢。

定點醫師特別反映事項:

1. 彰化縣員林鎮方昌仁醫師反映二例水痘感染者為 24 歲及 32 歲成人較不尋常。
2. 台中市謝醫師反映 2 例水痘感染者為家庭成員, 皆為成人。

IV. 腹瀉(通報定義:每日腹瀉三次以上, 合併下列任何一項:嘔吐、發燒、黏液狀或血絲、水瀉。)

95 年第 01 週 (95/01/01-01/07) 診所定點醫師通報腹瀉病例比率較前 1 週上升 11.5%, 近 4 週 (94 年第 51 週-95 年第 01 週) 腹瀉病例比率(%)為: 2.15、2.32、2.61、2.91; 與前 1 週比較, 四區皆呈上升趨勢。

定點醫師特別反映事項:

1. 台南市北區楊醫師反映腹瀉合併嘔吐症狀者有增加現象。
2. 台中市施醫師反映腹瀉個案增加大人小孩都有, 部分個案併有嘔吐、發燒。
3. 台北市大安區王醫師表示上呼吸道感染合併胃腸炎之病患增加。
4. 宜蘭縣冬山鄉徐醫師表示輪狀病毒感染大流行, 佔門診人數 1/3-1/4。

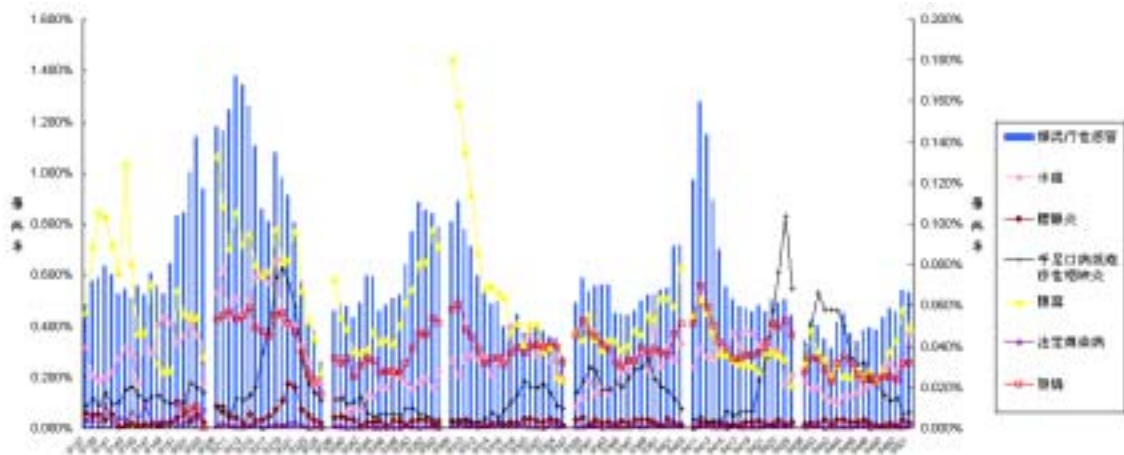
V. 其他疾病反映事項:

1. 台北縣新莊市周醫師表示有一名 4 歲的小孩從越南回來, 持續發燒不退, 已轉至署北醫院。
2. 台北市內湖區林醫師通報 12 例; 台北市大同區朱醫師通報 30 例發燒超過 38°C 的個案。
3. 花蓮市林醫師反應咽喉鏈球菌感染患者有增加情形。

學校傳染病監視通報資料

2006 年第 01 週 (2006.01.01.-2006.01.07.)

一、趨勢圖



圖五：台灣地區學校傳染病監視通報疾病別罹病率—依週別(91.9.08(91年37週)-95.01.07(95年01週))

- 註：1.罹病率(%) = 發生人數 / 該週總就學人數 × 100
 2.91年參與通報學校數為全國134所公立小學及其附設幼稚園
 93年參與通報學校數為全國451所公立小學及其附設幼稚園
 3.91年51週在屏東縣市試辦,92年9週起全國進行通報「發燒」項目
 4.92年11週和平醫院因SARS對院內社會恐慌及學校停課等
 5.類流行性感冒及發燒請參見左、右軸,其他疾病參見右、軸

二、重點摘要

95 年第 01 週學校傳染病監視通報系統中手足口病或疱疹性咽峽炎較上週上升，本週罹病率 0.008% 較前 1 週 0.007% 上升 4.6%，低於去年同期 0.014%；類流行性感冒較上週下降，本週罹病率 0.532% 較前 0.539% 1 週下降 1.3%，低於去年同期 0.713%；水痘較上週上升，本週罹病率 0.047% 較前 1 週 0.033% 上升 43.2%，高於去年同期 0.033%。

人口密集機構傳染病監視通報資料

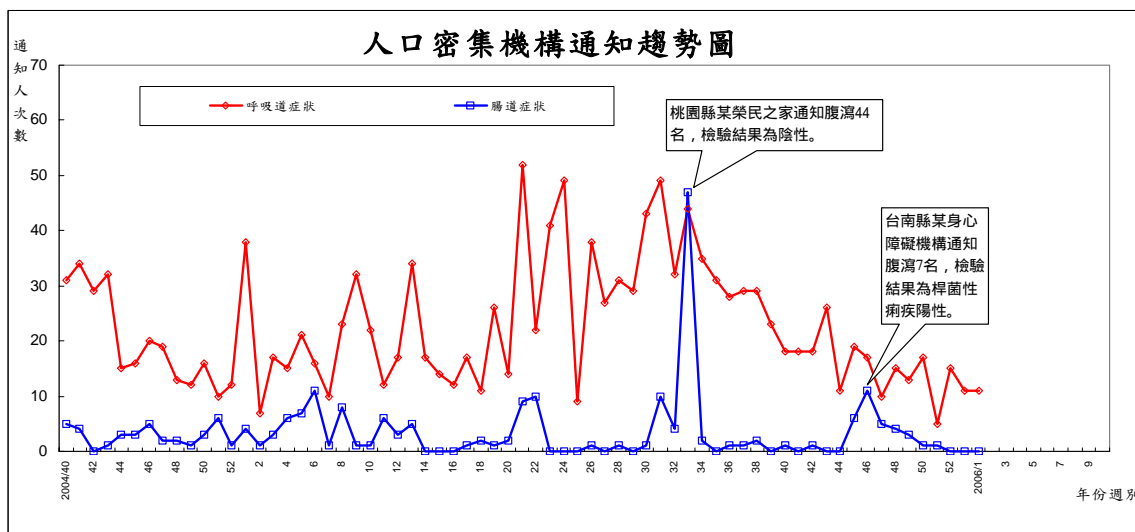
2006 年第 01 週 (2006.01.01.-2006.01.07.)

註：94 年 1 月 1 日起停止通知 A1 及 A2 症狀。

A1：急性呼吸道感染且突然發病有發燒(耳溫超過 38)及呼吸道感染

A2：急性呼吸道感染且有肌肉酸痛或頭痛或極度厭倦感 (須排除單純性流鼻水、扁桃腺炎與支氣管炎。)

一、趨勢圖



二、重點摘要

1. 95 年第 1 週人口密集機構已確認通知數共 1604 家，出現呼吸道症狀 11 人次(同前一週)，腸道症狀 0 人次(同前一週)。
2. 94 年第 49 週-95 年第 1 週無新增機構群聚事件。



國際疫情

流感—亞洲、美加、歐洲

- (1) **亞洲**地區：**香港**第 53 週（12/25-12/31）定醫(私人醫師)通報之流感求診率較上週上升 14.2%，近四週流行株以 A(H1)型流感病毒為主。**日本**第 50 週(12/12-12/18)定醫通報類流感病例(1.88 例)較上週上升 2.1 倍，近四週流行株以 A (H3) 型流感病毒為主。另**日本**於 12/28 日宣布日本提早進入流感流行季(定義為定醫通報類流感病例>1 例)。
- (2) **美加**地區：**美國**流感監測第 52 週（12/25-12/31）疫情高於基準值，本週類流感求診率較上週上升，近 4 週流行株以 A(H3N2)流感病毒為主。**加拿大**流感監測 52 週（12/25-12/31）類流感求診率較上週上升，目前流行株以 A (H3N2) 流感病毒為主。
- (3) **歐洲**地區：EISS 報導顯示，歐洲第 52 週(12/26-12/31)流感病毒活動維持於基準值附近，近 4 週流行株以 A 型不分型為主。
- (4) 全球(以 Flu-net 資料為主)各地流感監測顯示，2006 年第 1 週突尼西亞通報區域性爆發流感病毒活動，白俄羅斯、冰島、中國及拉脫維亞通報散發性流感病毒活動。

傷寒—香港

香港新增 3 例傷寒，患者分別為青衣的 24 歲男子，2005/12/26 出現病徵，2005/12/29 住院；深水的 25 歲男子，2005/12/27 出現病徵，2005/12/31 住院；及元朗的 24 歲女子，2005/12/29 出現病徵，1/2 住院。由 2005/11/25 至今，香港共接獲 15 例傷寒，其中 14 例為本土病例，其中 10 例居住於元朗。

禽流感—

WHO 公布之最新**人類禽流感**病例數統計，如下表：

國家	柬埔寨		中國		印尼		泰國		土耳其		越南		總計	
	確定	死亡	確定	死亡	確定	死亡	確定	死亡	確定	死亡	確定	死亡	確定	死亡
2003	0	0	0	0	0	0	0	0	0	0	3	3	3	3
2004	0	0	0	0	0	0	17	12	0	0	29	20	46	32
2005	4	4	7	5	16	11	5	2	0	0	61	19	93	41
2006	0	0	1	0	0	0	0	0	4	2	0	0	5	2
總計	4	4	8	5	16	11	22	14	4	2	93	42	147	78

防疫速訊電子報 9501 期

一、衛生署疾病管制局全球資訊網更新為新版，歡迎參閱相關訊息<http://www.cdc.gov.tw/>。

二、本週「定點醫師」(http://www.cdc.gov.tw/index_info.asp?p_data_id_3=255)、「每週國際重點疫情」(http://www.cdc.gov.tw/index_info.asp?p_data_id_2=248)及「新感染症症候群統計分析」(http://www.cdc.gov.tw/index_info.asp?p_data_id_3=254)，詳細統計資料，請參閱相關連結。

三、「流感防治相關訊息」，請參閱<http://flu.cdc.gov.tw/>

四、結核病防治，需要你我共同努力

http://www.cdc.gov.tw/index_news_info.asp?data_id=215

五、冷鋒頻頻來襲，呼吸道傳染病蠢蠢欲動

http://www.cdc.gov.tw/index_news_info.asp?data_id=211

定點監視週報

原刊名：定醫監視週報

民國 94 年 7 月 15 日更名

週刊

編者：行政院衛生署疾病管制局

出版機關：行政院衛生署疾病管制局

地址：台北市林森南路 6 號

電話：(02) 23959825

網址：<http://www.cdc.gov.tw>

印刷：九茹印刷有限公司

出版日期：95 年 1 月 13 日

創刊日期：94 年 7 月 15 日

定醫免付費專線：0800-880-995

定醫免付費傳真：0800-881-995

歡迎定點醫師來電提供建議

聯絡人：第五組（疾病監測）蔡佳倫、郭易冰

電子出版品說明：本刊同時登載於行政院衛生署疾病管制局網站

定價：每期新台幣 85 元

長期訂戶一年五十二期 新台幣 1300 元 請洽三民書局（郵資另計）

經銷處

台北

五南文化師大店 地址：106 台北市師大路 129 號 B1F 電話：(02) 23684985

國家書坊 地址：台北市八德路三段 10 號 電話：(02)25781515 轉 643

三民書局 地址：台北市重慶南路一段 61 號 電話：(02)23617511

台中

五南文化台中總店 地址：400 台中市中山路 2 號 電話：(04)2260330

沙鹿店 地址：433 台中縣沙鹿鎮中正街 77 號 電話：(04) 26631635

逢甲店 地址：407 台中市逢甲路 218 號 電話：(04) 27055800

嶺東書坊 地址：408 台中市南屯區嶺東路 1 號 電話：(04) 23853672

彰化

新進圖書廣場 地址：彰化市光復路 177 號 電話：(04)7252792

高雄

五南文化高雄一店 地址：800 高雄市中山一路 290 號 電話：(07) 2351960

復興店 地址：800 高雄市復興一路 42 號 電話：(07) 2265968

青年書局 地址：高雄市青年一路 141 號 電話：(07)3324910

屏東

五南文化屏東店 地址：900 屏東市民族路 104 號 2F 電話：(07) 2265968

網路書店：國家書坊網路書店網址：<http://www.govbooks.com.tw/>

GPN：2009404139

ISSN 1817-647X



快速專業作防疫·全民動員保健康

網址：<http://www.cdc.gov.tw>

民眾疫情通報及諮詢服務專線

1922

ISSN 1817-647X



9 771817 647009

GPN：2009404139

定價：新台幣 85 元