

ISSN 1817-647X

定點監視週報

週刊
第 2 卷第 12 期

行政院衛生署疾病管制局

中華民國 95 年 3 月 31 日

本期內容 2006 年第 12 週(3/19-3/25)



| | |
|--------------------------------------|---|
| 訊息交流： | |
| 醫事人員新型流感知識學習認證 | 1 |
| 響應世衛 Global Stop TB Partnership 十年減半 | 1 |
| 實驗室檢驗：病毒性感染症合約實驗室檢驗結果 | 2 |
| 定點醫師監視資料 | 4 |
| 學校傳染病監視通報資料 | 6 |
| 人口密集機構監視資料 | 7 |
| 國際疫情 | 8 |
| 防疫速訊 9412 期 | 9 |

訊 息 交 流



照過來 ~ 醫事人員新型流感知識學習認證 (倫理學分一學分)

詳情請上網查閱：http://flu.cdc.gov.tw/flu_exam/



**響應世衛 Global Stop TB Partnership 十年減半計畫，
Taiwan Stop TB Partnership 於 3 月 21 日正式成軍**

為全力防堵結核病反撲，國內 20 家民間團體支持行政院衛生署同步成立 Taiwan Stop TB Partnership，共同對抗結核病，並於 3 月 21 日正式成軍，以響應世界衛生組織 Global Stop TB Partnership 十年減半計畫 (2006~2015)，達成「接軌國際、擴大聯盟、落實都治、十年減半」目標。

疫病無國界、防疫無落差，衛生署為與國際同步，乃積極加入 Stop TB Partnership 國際組織推薦之全球結核病防治計畫「The Global Plan To Stop TB 2006-2015」，並成立跨國結核病諮詢委員會，另希結合廣大之民間力量，共同推動結核防治計畫，故號召國內醫療、護理、檢驗、公共衛生、宗教、學會等 20 家民間團體，共同響應支持行政院衛生署成立 Taiwan Stop TB Partnership，運用在地資源及地方智慧，以達成結核病防治十年減半之目標。

由於結核病經由呼吸道傳染為主，且全世界有高達三分之一的人受過感染，雖然感染者發病狀況和個人免疫、營養、年齡等個人因素有關，但亦和社區中醫藥資源可近性，公衛服務落實程度，甚至和當地的社經狀況均有關係，然而每個社區均可能有結核病病例，亦即結核病不是個人的疾病，防治結核病應以社區為基礎，社區中所有的男女老少，只要您和他一同呼吸，目光所及或目光所不及之處，傳染均可能發生。長久以來結核菌隱藏在社會的晦暗處，常由病患個人承受病痛，而眾人面對健康威脅，亦不自覺，可以防止的悲劇卻一再重演。今天是病患個人的問題，明天可能發生在你我身上，因此關懷結核病人最能廣種福田，抗癆工作更需要各單位、團體與個人共襄盛舉。

歡迎國內個人或團體與疾病管制局聯繫報名加入「終核行動聯盟」，網址：www.cdc.gov.tw 聯繫電話：呂小姐 02-23959825 轉 3067，將會有專人和您進一步聯繫，並依您的願力、地區轉介到相關社區，和當地的抗核團隊結合，您的參與，將使抗核的行動更有力。



實驗室檢驗

病毒性感染症合約實驗室呼吸道病毒／腸病毒監測檢體檢驗結果

1. 本局病毒性感染症合約實驗室為下列 12 家：台大醫院、三軍總醫院、台北榮民總醫院、長庚紀念醫院林口分院、台中榮民總醫院、中國醫藥學院附設醫院、彰化基督教醫院、成大醫院、高雄醫學大學附設中和紀念醫院、高雄榮民總醫院、長庚紀念醫院高雄分院及佛教慈濟綜合醫院。
2. 合約實驗室檢體來源：(1) 醫院門診、急診及住院病人 (2) 定點採檢點之門診病人。
3. 病毒合約實驗室檢驗結果：

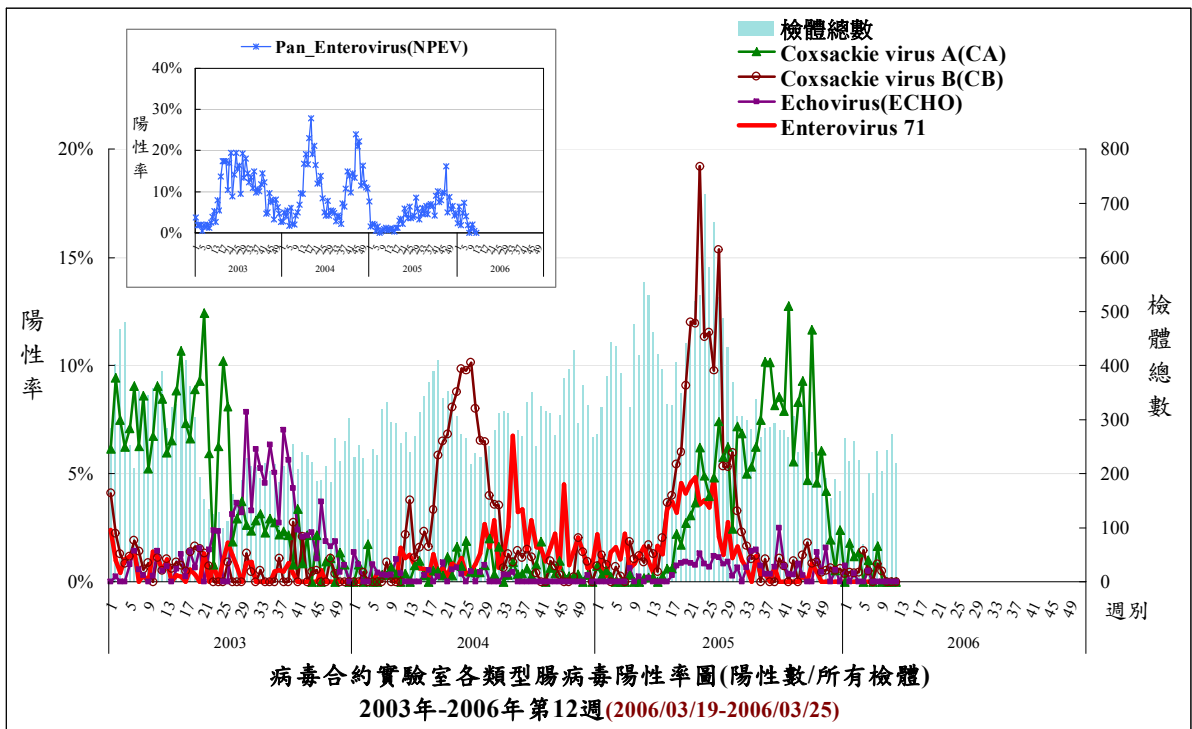
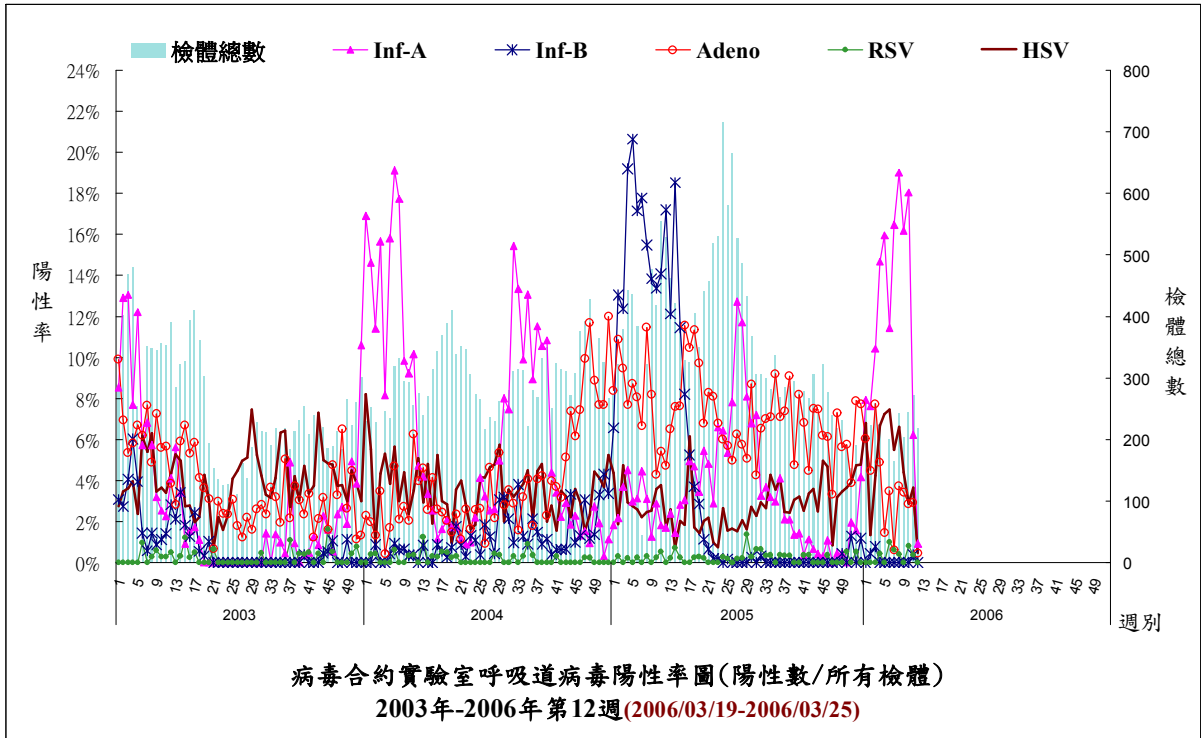
呼吸道病毒：本局合約實驗室監測 95 年第 09-12 週之採檢定醫檢體，呼吸道病毒主要以檢出 INFA(H1) (Influenza virus A)、HSV (Herpes simplex virus) 及 Adenovirus 為多。

腸病毒：本局合約實驗室監測 95 年第 09-12 週之採檢定醫檢體，腸病毒檢出陽性率主要為 CB1(Coxsackie virus B1)。

| (2005~2006年)期間 | 2005 1/1~12/31 | 2006 2/26~3/4 (9週) | 2006 3/5~3/11 (10週) | 2006 3/12~3/18 (11週) | 2006 3/19~3/25 (12週) | 2006 1/1~3/25 |
|-----------------|-------------------|--------------------------|---------------------------|----------------------------|----------------------------|------------------|
| 病毒型別 | | | | | | |
| CA4 | 6 | 0 | 0 | 0 | 0 | 3 |
| CA9 | 16 | 0 | 0 | 0 | 0 | 1 |
| CA16 | 702 | 0 | 0 | 0 | 0 | 16 |
| CB1 | 5 | 1 | 0 | 0 | 0 | 1 |
| CB2 | 37 | 0 | 0 | 0 | 0 | 8 |
| CB3 | 768 | 0 | 0 | 0 | 0 | 0 |
| ECHO4 | 3 | 0 | 0 | 0 | 0 | 2 |
| ECHO9 | 101 | 0 | 0 | 0 | 0 | 1 |
| EV71 | 330 | 0 | 0 | 0 | 0 | 0 |
| POLIO1 | 15 | 0 | 0 | 0 | 0 | 1 |
| POLIO2 | 14 | 0 | 0 | 0 | 0 | 1 |
| POLIO3 | 6 | 0 | 0 | 0 | 0 | 2 |
| Untypeable NPEV | 768 | 2 | 5 | 1 | 0 | 65 |
| INFAH1 | 74 | 24 | 42 | 15 | 0 | 261 |
| INFAH3 | 646 | 9 | 2 | 0 | 0 | 38 |
| INFA Other | 8 | 0 | 0 | 2 | 2 | 4 |
| INFB | 945 | 0 | 0 | 1 | 0 | 4 |
| PARAINF1 | 85 | 7 | 0 | 1 | 0 | 25 |
| PARAINF2 | 69 | 0 | 0 | 0 | 0 | 6 |
| PARAINF3 | 54 | 0 | 0 | 0 | 1 | 4 |
| ADENO | 1339 | 7 | 7 | 8 | 1 | 98 |
| CMV | 84 | 1 | 0 | 1 | 0 | 11 |
| HSV1 | 479 | 9 | 7 | 10 | 1 | 119 |
| HSV2 | 9 | 0 | 0 | 0 | 0 | 0 |
| RSV | 42 | 0 | 1 | 0 | 0 | 6 |
| VZV | 1 | 0 | 0 | 0 | 0 | 0 |
| 病毒總分離數 | 6606 | 60 | 65 | 40 | 5 | 624 |
| 總檢體數 | 18757 | 204 | 244 | 273 | 219 | 2355 |
| 病毒總分離率 | 35.22% | 29.41% | 26.64% | 14.65% | 2.28% | 26.50% |

2006/03/28製

二、呼吸道病毒／腸病毒檢驗陽性率趨勢圖



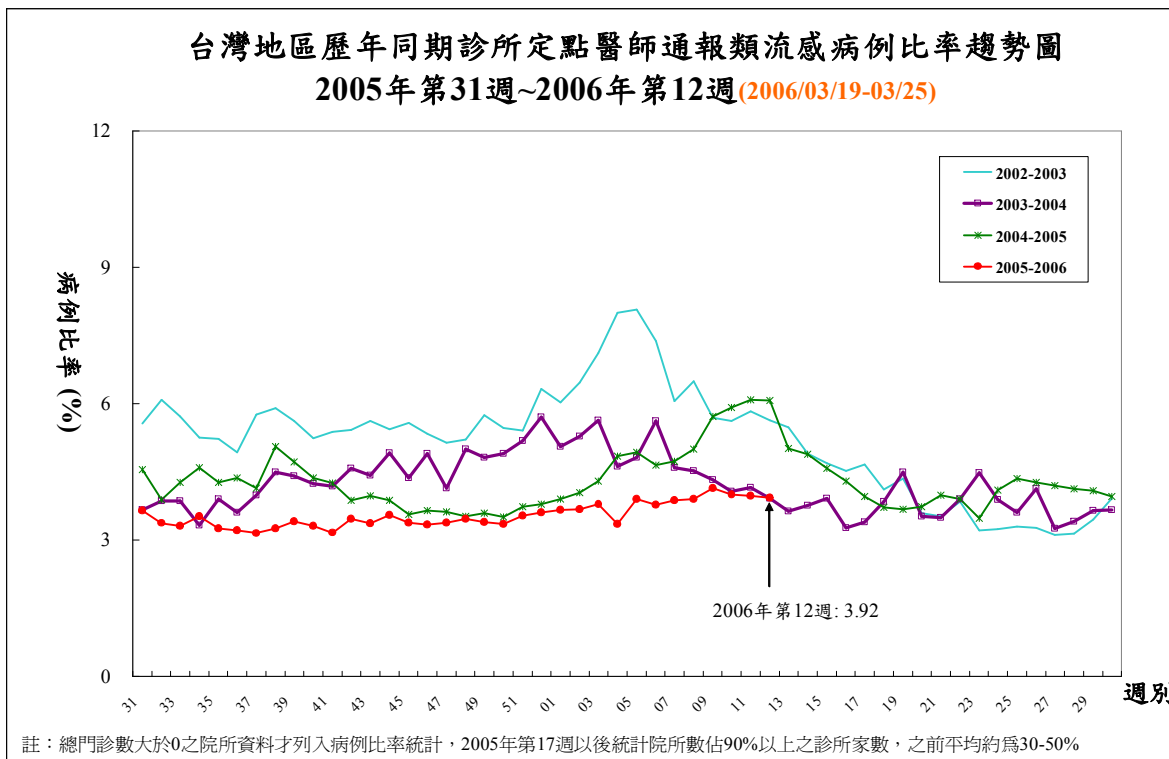
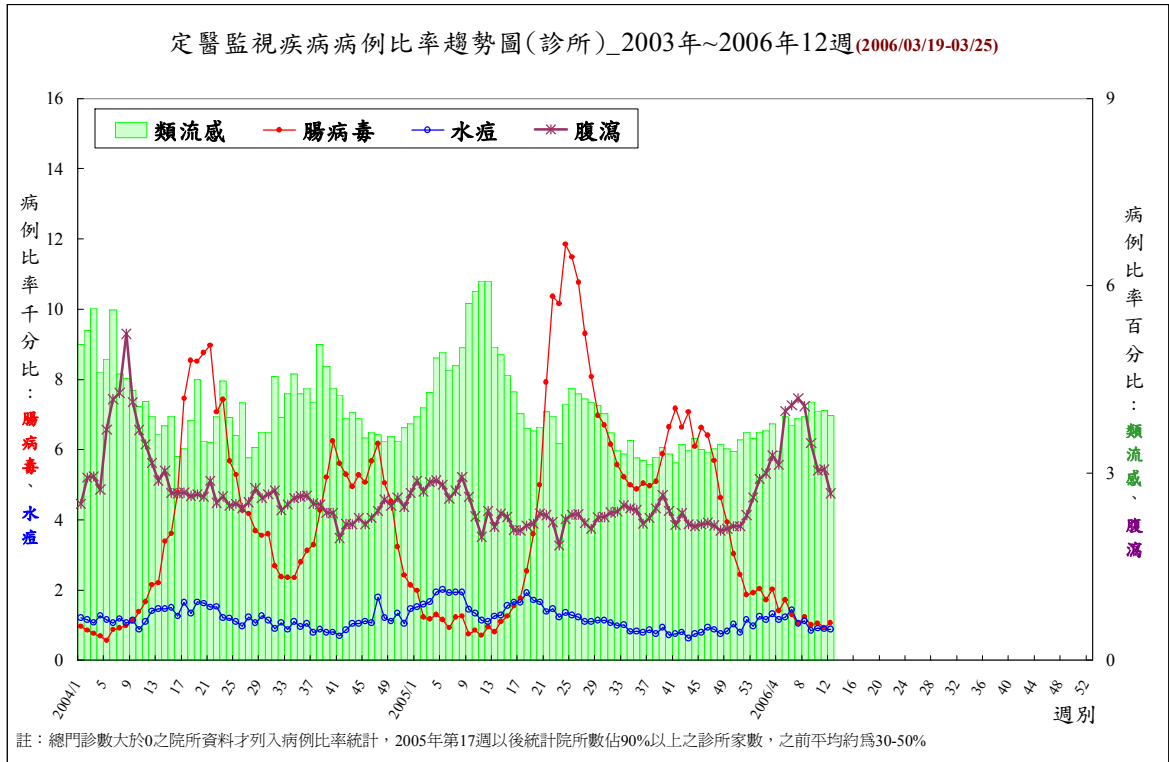


定點醫師監視通報資料

2006年第12週(2006.03.19~2006.03.25) 疫情摘要

註：95年第12週有510家定點醫師通報病例，以下內容均係定點醫師依據臨床診斷所提供資料分析之疫情摘要。以下統計值為病例比率(病例數/總門診數)。

一、趨勢圖



二、重點摘要

- I. 類流感(通報定義:突然發病,有發燒(耳溫 $\geq 38^{\circ}\text{C}$)及呼吸道症狀,且有肌肉酸痛或頭痛或極度倦怠感。排除單純性流鼻水、扁桃腺炎與支氣管炎。)

95年第12週(95/03/19-03/25)診所定點醫師通報類流感病例比率與前1週略降1.3%,近4週(95年第09-12週)類流感病例比率(%)為:4.13、3.99、3.97、3.92;本週與前1週比較,北區、中區及東區較前1週稍有上升外,餘三區則略微下降。

定點醫師特別反映事項:

1. 中區、北區多位定點醫師反映類流感病例增加,疑與沙塵暴、空氣品質、溼度高及氣候轉變季節交換有關。
2. 桃園縣楊梅鎮張醫師表示類流感有下降。

- II. 手足口病與疱疹性咽峽炎(通報定義:手足口病-口、手掌、腳掌及/或膝蓋、臀部出現小水泡;疱疹性咽峽炎-發燒、咽部出現小水泡或潰瘍。)

95年第12週(95/03/19-03/25)診所定點醫師通報腸病毒病例比率較前1週上升14.0%,近4週(95年第09-12週)腸病毒病例比率(‰)為:1.01、1.06、0.93、1.06;本週與前1週比較,北區、中區與高屏區較前1週稍有上升,餘三區則持平;腸病毒以疱疹性咽峽炎為多,與前1週比較,疱疹性咽峽炎呈上升趨勢,手足口病則稍有下降趨勢。

定點醫師特別反映事項:

1. 高雄市苓雅區顏醫師反映腸病毒個案也比上週減少。
2. 部分中區定點醫師反映:疱疹性咽峽炎與手足口症個案較上週增加,均為散發個案。

- III. 水痘(通報定義:全身出現大小不一的水泡,且臨床上可能伴隨發燒。)

95年第12週(95/03/19-03/25)診所定點醫師通報水痘病例比率較前1週下降0.5%,近4週(95年第09-12週)水痘病例比率(‰)為:0.85、0.91、0.89、0.88;與前1週比較,台北區、高屏區與東區呈上升,餘三區則皆呈下降趨勢。

定點醫師特別反映事項:

1. 屏東縣方晨瑋診所表示有一名水痘案例為已打過疫苗的小孩。
2. 台中縣部分定點醫師反映水痘個案較上週增加,皆為散發個案。

- IV. 腹瀉(通報定義:每日腹瀉三次以上,合併下列任何一項:嘔吐、發燒、黏液狀或血絲、水瀉。)

95年第12週(95/03/19-03/25)診所定點醫師通報腹瀉病例比率較前1週下降11.3%,近4週(95年第09-12週)腹瀉病例比率(%)為:3.48、3.04、3.02、2.68;與前1週比較,除高屏區稍有上升外,餘五區則皆呈下降趨勢。

定點醫師特別反映事項:

南區部分定點醫師表示上週腸胃道病患有增多趨勢,並通報多起疑似輪狀病毒感染個案;北區多位定點醫師反映,腸胃炎與輪狀病毒感染,有緩和跡象。

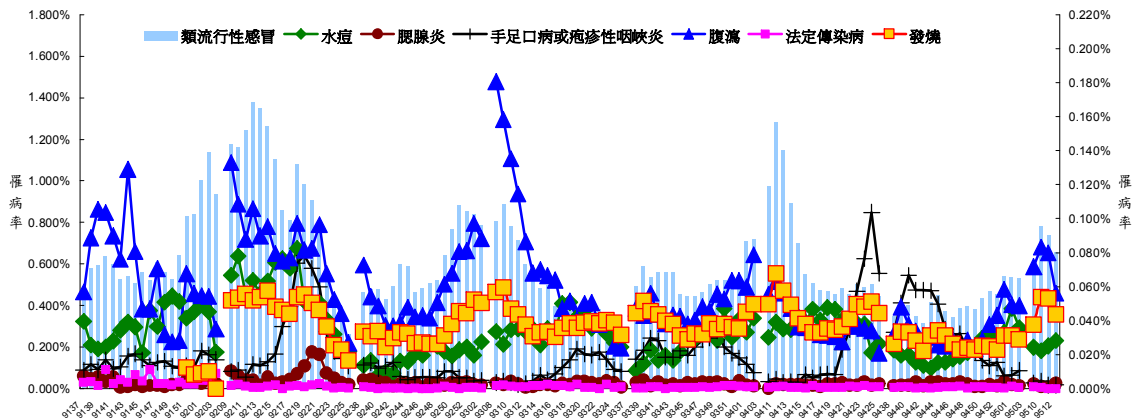
- V. 其他疾病反映事項:

1. 東區、北區多名定點醫師表示本週感冒患者有增加情形。
2. 南區、中區多位定點醫師發現多例化膿性扁桃腺炎、黴漿菌、玫瑰疹、腺病毒、帶狀疱疹個案。

學校傳染病監視通報資料

2006 年第 12 週 (2006.03.19-2006.03.25)

一、趨勢圖



圖五：台灣地區學校傳染病監視通報疾病別罹病率--依週別(91.9.08(91年37週)-94.03.25(95年12週))

註：1.罹病率(%) = 發生人數 / 該週總就學人數 x 100
 2.91年參與通報學校數為全國134所公立小學及其附設幼稚園
 92年參與通報學校數為全國451所公立小學及其附設幼稚園
 3.91年51週在屏東縣市試辦,92年9週起全國進行通報「發燒」項目
 4.92年17週和平醫院因SARS封院引發社會恐慌及學校停課等
 5.類流行性感胃及發燒請參照左y軸,其他疾病參照右y軸

二、重點摘要

95 年第 12 週學校傳染病監視通報系統：

- 【手足口病或疱疹性咽峽炎】本週罹病率 0.002%與第 11 週持平，高屏區呈上升，餘五區則皆呈持平或下降趨勢；
- 【類流行性感胃】本週罹病率 0.660%，較第 11 週 0.740%下降 10.8%；東區呈上升，餘五區則皆呈持平或下降趨勢；
- 【水痘】本週罹病率 0.028%較第 11 週 0.025%上升 12.0%；台北區、南區下降，餘四區則皆呈上升趨勢；
- 【腮腺炎】本週罹病率 0.003%較第 11 週 0.001%上升 200.0%；除台北區、北區、中區上升外，餘三區則皆呈持平或下降趨勢；
- 【腹瀉】本週罹病率 0.056%較第 11 週 0.080%下降 30.0%；除東區上升，餘五區則皆呈下降趨勢；
- 【發燒】本週罹病率 0.356%較第 11 週 0.434%下降 18.0%，除東區上升，餘五區則皆呈下降趨勢。
-

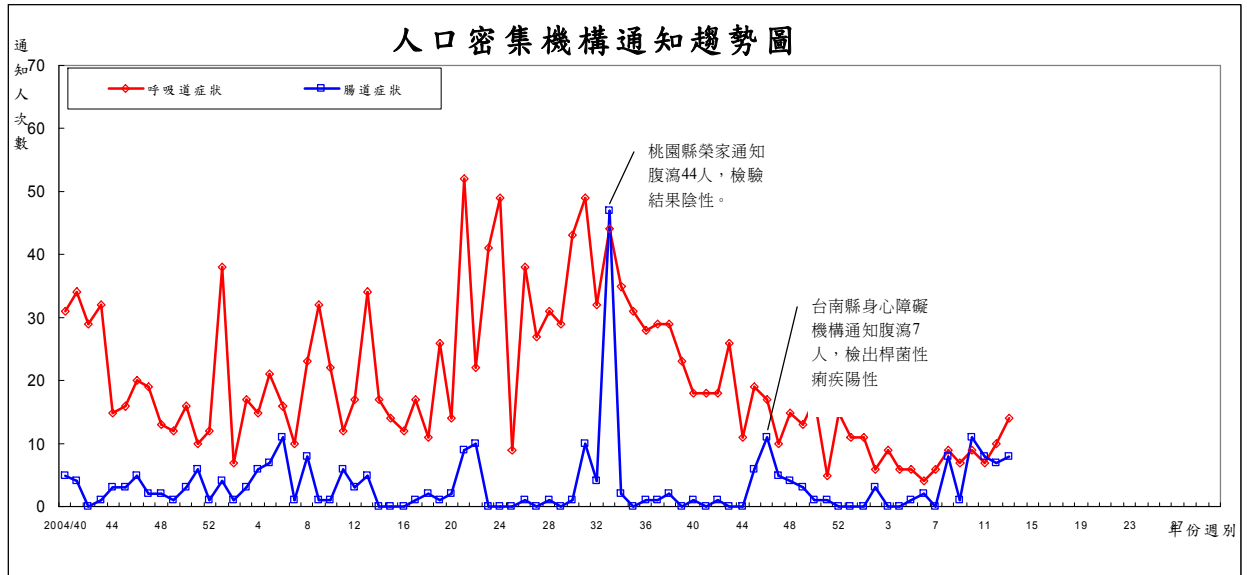
三、學校傳染病監視疾病別與罹病率變動幅度列表

| 疾病別 / 變化情況 | 變化情況 | 罹病率增減幅度(%) | 本週罹病率(%) | 前次罹病率*(%) |
|-------------|------|------------|----------|-----------|
| 手足口病或疱疹性咽峽炎 | - | 0.0 | 0.002 | 0.002 |
| 類流行性感胃 | ▽ | -10.8 | 0.660 | 0.740 |
| 水痘 | ▲ | +12.0 | 0.028 | 0.025 |
| 腮腺炎 | ▲ | +200.0 | 0.003 | 0.001 |
| 腹瀉 | ▽ | -30.0 | 0.056 | 0.080 |
| 發燒 | ▽ | -18.0 | 0.356 | 0.434 |

註：罹病率之百分比取至小數點後三位，罹病率增減幅度計算係採實際值比較之結果。

人口密集機構傳染病監視通報資料
2006年第12週(2006.03.19-2006.03.25)

一、趨勢圖



二、重點摘要

1. 95年第12週人口密集機構已確認機構數1625家，出現呼吸道症狀10人次(較前一週7人次上升)，腸道症狀7人次(較前一週8人次稍降)。

| 通報日期 | 縣市鄉鎮 | 機構類別 | 發病人數 | 指標病例發病日期 | 群聚事件摘要 |
|--------|--------|--------|------|----------|---|
| 950328 | 南投縣名間鄉 | 身心障礙機構 | 9 | 950322 | 1. 3/22~3/27共出現腸道症狀9人，醫師初步診斷為腸胃炎8人及咽喉炎1人。 2. 衛生局已予以採檢送驗中。 3. 未結案。 |
| 950313 | 台南縣永康市 | 護理之家 | 13 | 950308 | 1. 3/8~3/15共出現腸道症狀13人，醫師初步診斷為腸胃炎。 2. 永康榮民醫院共採檢8人，檢驗結果為Rota virus陽性4人。 3. 擬結案。 |
| 950313 | 花蓮縣玉里鎮 | 護理之家 | 5 | 950310 | 1. 3/10~3/12共出現呼吸道症狀5人，醫師初步診斷為發燒1人、急性鼻咽炎1人、上呼吸道感染2人、肺炎1人。 2. 未採檢。 3. 已結案。 |
| | | | | | 製表時間：950328 |



國際疫情

流感—亞洲、美加、歐洲

- (1) **亞洲**地區：**香港**第 11 週 (3/12-3/18) 定醫(私人醫師)通報之流感求診率為 60.7(1/1000)，較上週下降 2.4%，低於去年同期，近四週流行株以 A(H1)型流感病毒為主。**日本**第 10 週(3/6-3/12)定醫通報類流感病例(5.52 例)較上週下降 23.7%，低於去年同期，近四週流行株以 A (H1) 型流感病毒為主。
- (2) **美加**地區：**美國**流感監測第 11 週 (3/12-3/18) 疫情高於基準值，本週類流感求診率較上週下降，近 4 週流行株以 A 型 (H3) 流感病毒為主。**加拿大**流感監測第 11 週 (3/12-3/18) 類流感求診率較上週上升，於期望範圍內，目前流行株以 A (H3N2) 流感病毒為主。
- (3) **歐洲**地區：EISS 報導顯示，第 11 週(3/13-3/19)比利時、丹麥、荷蘭、挪威及瑞士通報廣泛性流感病毒活動，法國、德國及西班牙通報區域性流感病毒活動，愛沙尼亞、愛爾蘭、義大利、立陶宛、盧森堡及羅馬尼亞通報地方性流感病毒活動。2006 年迄今以 B 型為主。
- (4) 全球(以 Flu-net 資料為主)各地流感監測顯示，第 11 週白俄羅斯通報廣泛性流感病毒活動，丹麥、法國、德國、盧森堡、西班牙、瑞士、突尼西亞及烏克蘭通報區域性流感病毒活動，芬蘭及希臘通報地方性流感病毒活動。

禽流感—

WHO 公布之最新**人類禽流感**病例數統計，如下表：

| | 2003年 | | 2004年 | | 2005年 | | 2006年 | | 總計 | |
|------|-------|----|-------|----|-------|----|-------|----|-----|-----|
| | 確定 | 死亡 | 確定 | 死亡 | 確定 | 死亡 | 確定 | 死亡 | 確定 | 死亡 |
| 亞塞拜然 | 0 | 0 | 0 | 0 | 0 | 0 | 7 | 5 | 7 | 5 |
| 柬埔寨 | 0 | 0 | 0 | 0 | 4 | 4 | 1 | 1 | 5 | 5 |
| 中國 | 0 | 0 | 0 | 0 | 8 | 5 | 8 | 6 | 16 | 11 |
| 埃及 | 0 | 0 | 0 | 0 | 0 | 0 | 4 | 2 | 4 | 2 |
| 印尼 | 0 | 0 | 0 | 0 | 17 | 11 | 13 | 12 | 30 | 23 |
| 伊拉克 | 0 | 0 | 0 | 0 | 0 | 0 | 2 | 2 | 2 | 2 |
| 泰國 | 0 | 0 | 17 | 12 | 5 | 2 | 0 | 0 | 22 | 14 |
| 土耳其 | 0 | 0 | 0 | 0 | 0 | 0 | 12 | 4 | 12 | 4 |
| 越南 | 3 | 3 | 29 | 20 | 61 | 19 | 0 | 0 | 93 | 42 |
| 總計 | 3 | 3 | 46 | 32 | 95 | 41 | 47 | 32 | 191 | 108 |

防疫速訊電子報 9512 期

- 一、衛生署疾病管制局全球資訊網更新為新版，歡迎參閱相關訊息<http://www.cdc.gov.tw/>。
- 二、本週「定點醫師」(http://www.cdc.gov.tw/index_info.asp?p_data_id_2=418&act=init)、「新感染症候群統計分析」(http://www.cdc.gov.tw/index_info.asp?p_data_id_3=254&act=init)及「每週國際重點疫情」(http://www.cdc.gov.tw/index_info.asp?p_data_id_1=121&act=init)，詳細統計資料，請參閱相關連結。
- 三、「流感防治相關訊息」，請參閱<http://flu.cdc.gov.tw/>。
- 四、本局開辦「醫事人員防疫知識網路學習及認證」，第一階段辦理「醫師人員新型流感知識學習」，通過測驗者可獲得台灣醫學會倫理學分一學分。歡迎全國醫師及其他醫事人員踴躍上網參加，詳情請參閱http://flu.cdc.gov.tw/flu_exam/。
- 五、推展愛滋減害計畫，衛生署已加強清潔針具計畫配套措施
http://www.cdc.gov.tw/index_news_info.asp?data_id=1521
- 六、響應世界衛生組織 Global Stop TB Partnership 十年減半計畫，Taiwan Stop TB Partnership 於 3 月 21 日正式成軍
http://www.cdc.gov.tw/index_news_info.asp?data_id=1520。
- 七、「結核病論質計酬」衛生署保障病患就醫品質杜絕結核病蔓延
http://www.cdc.gov.tw/index_news_info.asp?data_id=1535
- 八、衛生署集結 12 篇感人的溫馨故事，製成『聽，希望在唱歌』一書，盼大家給予傳染病患者關懷與鼓勵 http://www.cdc.gov.tw/index_news_info.asp?data_id=1524
- 九、支持行政院衛生署成立 Taiwan Stop TB Partnership 共同對抗結核病
http://www.cdc.gov.tw/index_news_info.asp?data_id=1523
- 十、結核防治嶄新歷程：衛署落實都治，將關懷送到家
http://www.cdc.gov.tw/index_news_info.asp?data_id=1537

定點監視週報

原刊名：定醫監視週報

民國 94 年 7 月 15 日更名

週刊

編者：行政院衛生署疾病管制局

出版機關：行政院衛生署疾病管制局

地址：台北市林森南路 6 號

電話：(02) 23959825

網址：<http://www.cdc.gov.tw>

印刷：九茹印刷有限公司

出版日期：95 年 3 月 31 日

創刊日期：94 年 7 月 15 日

定醫免付費專線：0800-880-995

定醫免付費傳真：0800-881-995

歡迎定點醫師來電提供建議

聯絡人：第五組（疾病監測）蔡佳倫、郭易冰

電子出版品說明：本刊同時登載於行政院衛生署疾病管制局網站

定價：每期新台幣 85 元

長期訂戶一年五十二期 新台幣 1300 元 請洽三民書局（郵資另計）

經銷處

台北

五南文化師大店 地址：106 台北市師大路 129 號 B1F 電話：(02) 23684985

國家書坊 地址：台北市八德路三段 10 號 電話：(02)25781515 轉 643

三民書局 地址：台北市重慶南路一段 61 號 電話：(02)23617511

台中

五南文化台中總店 地址：400 台中市中山路 2 號 電話：(04)2260330

沙鹿店 地址：433 台中縣沙鹿鎮中正街 77 號 電話：(04) 26631635

逢甲店 地址：407 台中市逢甲路 218 號 電話：(04) 27055800

嶺東書坊 地址：408 台中市南屯區嶺東路 1 號 電話：(04) 23853672

彰化

新進圖書廣場 地址：彰化市光復路 177 號 電話：(04)7252792

高雄

五南文化高雄一店 地址：800 高雄市中山一路 290 號 電話：(07) 2351960

復興店 地址：800 高雄市復興一路 42 號 電話：(07) 2265968

青年書局 地址：高雄市青年一路 141 號 電話：(07)3324910

屏東

五南文化屏東店 地址：900 屏東市民族路 104 號 2F 電話：(07) 2265968

網路書店：國家書坊網路書店網址：<http://www.govbooks.com.tw/>

GPN：2009404139

ISSN 1817-647X



防疫視同作戰·團結專精實幹
網址：<http://www.cdc.gov.tw>
民眾疫情通報及諮詢服務專線
1922

ISSN 1817-647X



9 771817 647009

GPN : 2009404139

定價：新台幣 85 元