

ISSN 1817-647X

定點監視週報

週刊
第 2 卷第 17 期

行政院衛生署疾病管制局

中華民國 95 年 5 月 5 日

本期內容 2006 年第 17 週(4/23-4/29)



訊息交流：	
台灣今 (95) 年 1 月至 3 月法定傳染病疫情	1
實驗室檢驗：病毒性感染症合約實驗室檢驗結果	2
定點醫師監視資料	4
學校傳染病監視通報資料	6
人口密集機構監視資料	7
國際疫情	8
防疫速訊 9517 期	9

訊 息 交 流



台灣今 (95) 年 1 月至 3 月法定傳染病疫情

衛生署疾病管制局截至 4 月 12 日之資料顯示，台灣於今 (95) 年 1 月至 3 月發病或診斷之法定傳染病確定病例共 6393 例，確定病例數居前 5 位之傳染病是以結核病最多 3138 例，其次依序為梅毒 1255 例、人類免疫缺乏病毒感染 (HIV 感染)/後天免疫缺乏症候群 (AIDS) 781 例、淋病 351 例、猩紅熱 349 例，占總確定病例數 91.9%。去 (94) 年同期發病或診斷之法定傳染病確定病例共 6254 例，確定病例數居前 5 位之傳染病是以結核病最多 3285 例，其次依序為梅毒 1114 例、人類免疫缺乏病毒感染 (HIV 感染)/後天免疫缺乏症候群 (AIDS) 754 例、淋病 383 例、猩紅熱 330 例，占總確定病例數 93.8%。

另顯示今 (95) 年 1 月至 3 月直接死因為法定傳染病之病例數共 226 例，以結核病最多 196 例，其次依序為 AIDS 相關死亡 26 例、梅毒 2 例、阿米巴性痢疾 1 例、腸病毒重症 1 例。去 (94) 年同期直接死因為法定傳染病之病例數共 300 例，亦以結核病最多 272 例，其次依序為 AIDS 相關死亡 22 例、流感重症 3 例、梅毒 2 例、腸病毒重症 1 例。

詳細資料請查閱衛生署疾病管制局網站：<http://www.cdc.gov.tw>



實驗室檢驗

病毒性感染症合約實驗室呼吸道病毒／腸病毒監測檢體檢驗結果

1. 本局病毒性感染症合約實驗室為下列 12 家：台大醫院、三軍總醫院、台北榮民總醫院、長庚紀念醫院林口分院、台中榮民總醫院、中國醫藥學院附設醫院、彰化基督教醫院、成大醫院、高雄醫學大學附設中和紀念醫院、高雄榮民總醫院、長庚紀念醫院高雄分院及佛教慈濟綜合醫院。
2. 合約實驗室檢體來源：(1) 醫院門診、急診及住院病人 (2) 定點採檢點之門診病人。
3. 病毒合約實驗室檢驗結果：

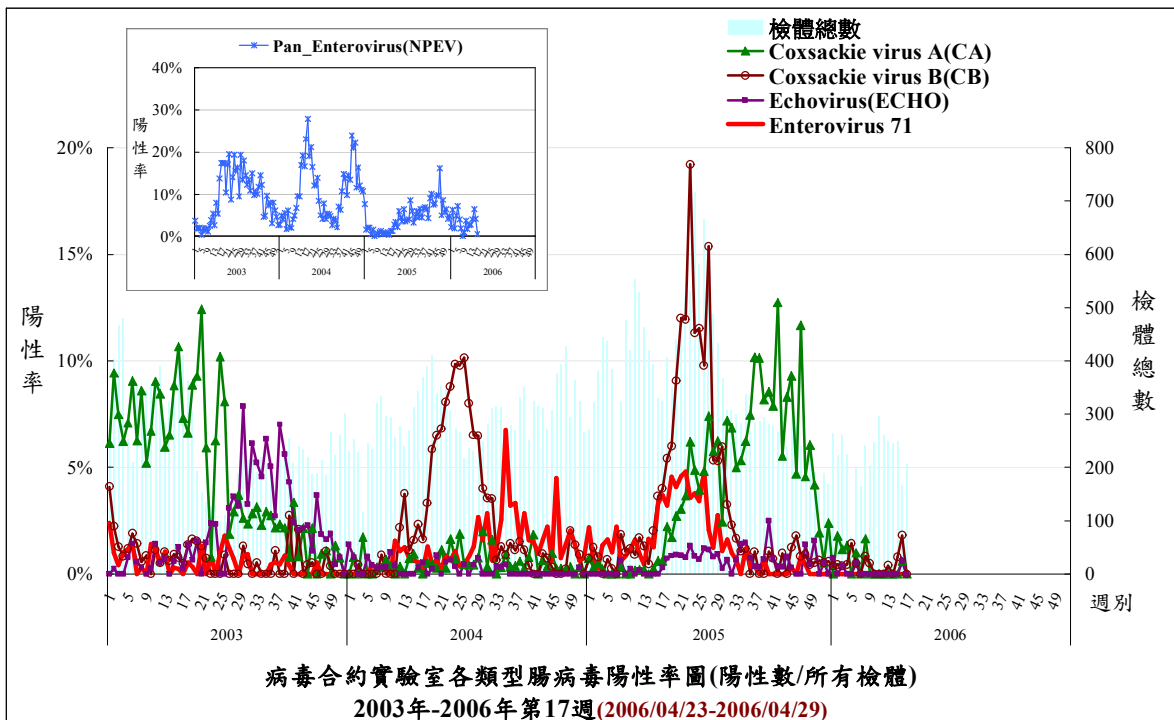
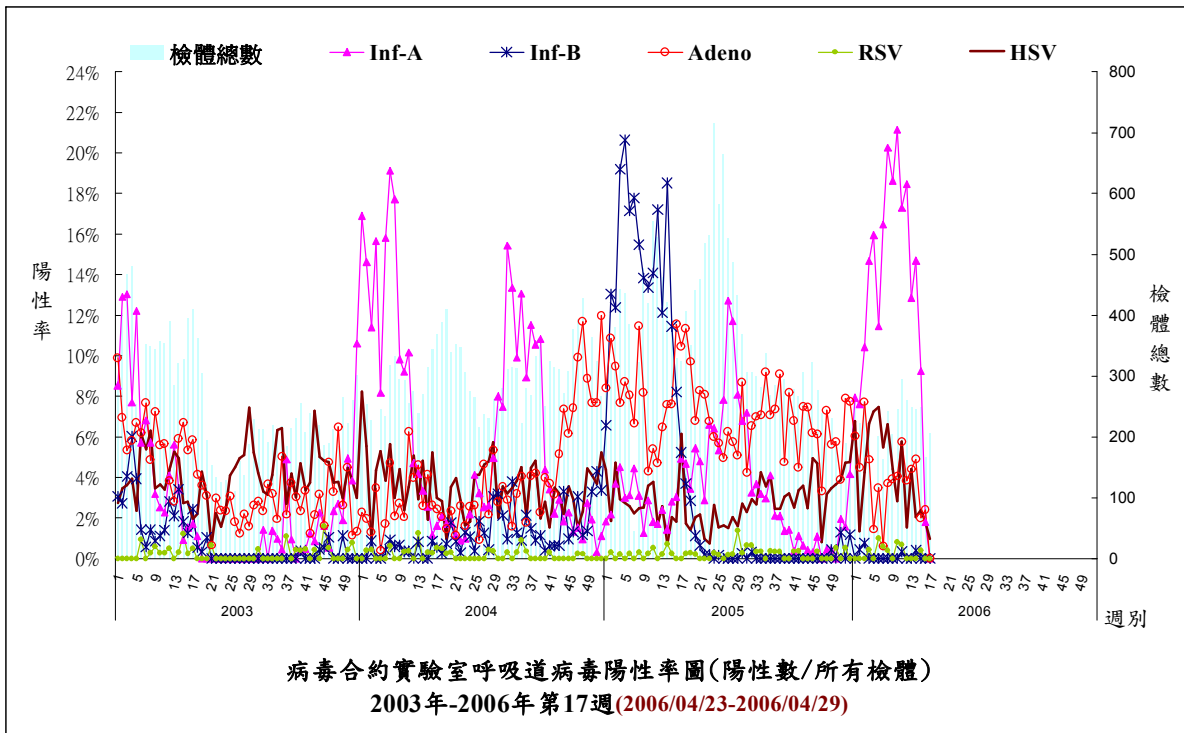
呼吸道病毒：本局合約實驗室監測 95 年第 14-17 週之採檢定醫檢體，呼吸道病毒主要以檢出 INFA(H1) (Influenza virus A)、Adenovirus 及 HSV (Herpes simplex virus) 為多。

腸病毒：本局合約實驗室監測 95 年第 14-17 週之採檢定醫檢體，腸病毒主要檢出 POLIO(Poliovirus) 及 CB2(Coxsackie virus B2)。

(2005~2006年)期間	2005 1/1~12/31	2006 4/2~4/8 (14週)	2006 4/9~4/15 (15週)	2006 4/16~4/22 (16週)	2006 4/23~4/29 (17週)	2006 1/1~4/29
病毒型別						
CA4	6	0	0	0	0	0
CA9	16	0	0	0	0	0
CA16	702	0	0	1	0	17
CB1	5	0	0	0	0	1
CB2	37	0	2	3	0	14
CB3	768	0	0	0	0	0
ECHO4	3	0	0	0	0	3
ECHO9	101	0	0	0	0	1
ECHO30	0	0	0	1	0	1
EV71	330	0	0	0	0	0
POLIO1	15	0	4	0	0	6
POLIO2	14	0	3	0	0	4
POLIO3	6	0	0	0	0	2
Untypeable NPEV	768	11	17	7	1	122
INFAH1	74	22	19	1	0	407
INFAH3	646	14	4	2	0	86
INFA Other	8	0	0	0	0	0
INFB	945	1	0	0	0	5
PARAINF1	85	4	0	0	0	39
PARAINF2	69	0	0	0	0	7
PARAINF3	54	3	3	0	0	13
ADENO	1339	12	5	4	0	152
CMV	84	1	5	1	0	25
HSV1	479	5	6	3	2	156
HSV2	9	0	0	0	0	0
RSV	42	0	1	0	0	10
VZV	1	0	0	0	0	0
病毒總分離數	6606	73	69	23	3	1071
總檢體數	18757	245	249	166	205	3767
病毒總分離率	35.22%	29.80%	27.71%	13.86%	1.46%	28.43%

2006/05/02 製

二、呼吸道病毒／腸病毒檢驗陽性率趨勢圖



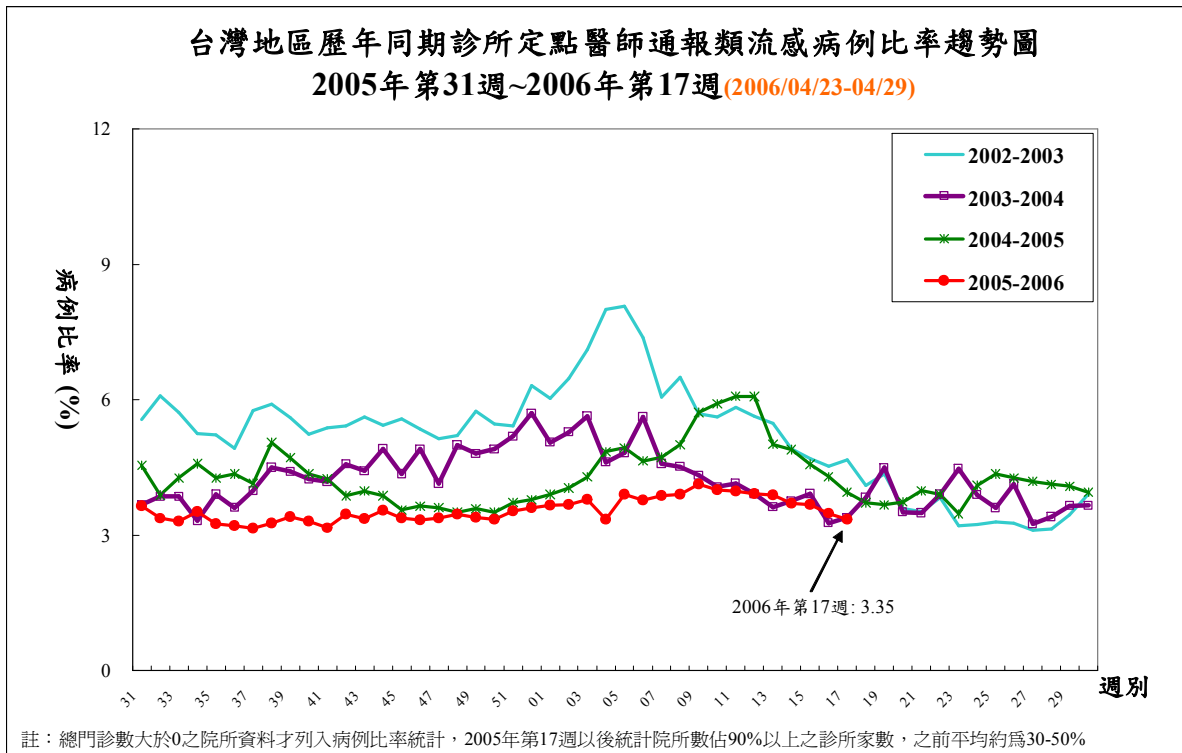
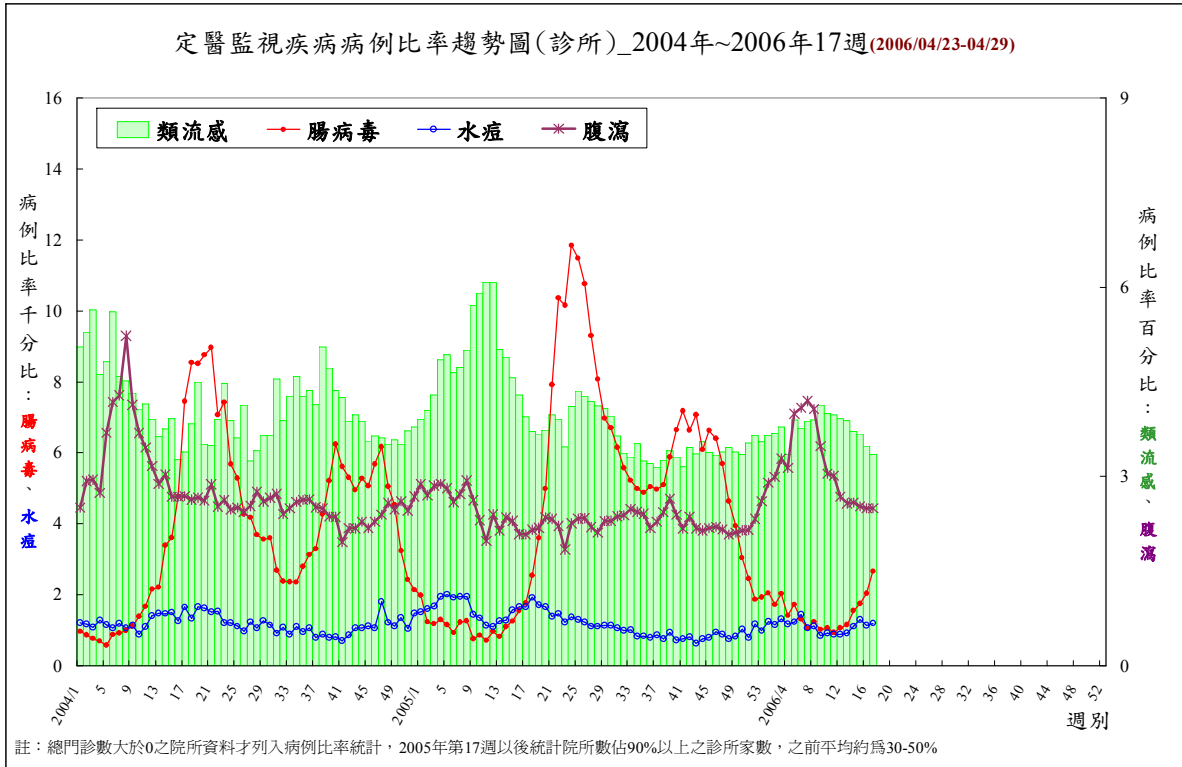


定點醫師監視通報資料

2006年第17週(2006.04.23~2006.04.29) 疫情摘要

註：95年第17週有497家定點醫師通報病例，以下內容均係定點醫師依據臨床診斷所提供資料分析之疫情摘要。以下統計值為病例比率(病例數/總門診數)。

一、趨勢圖



二、重點摘要

I. 類流感(通報定義:突然發病,有發燒(耳溫 $\geq 38^{\circ}\text{C}$)及呼吸道症狀,且有肌肉酸痛或頭痛或極度倦怠感。排除單純性流鼻水、扁桃腺炎與支氣管炎。)

95 年第 17 週 (95/04/23-04/29) 診所定點醫師通報類流感病例比率較前 1 週下降,近 4 週 (95 年第 14-17 週) 類流感病例比率(%)為: 3.71、3.67、3.48、3.35; 本週與前 1 週比較,台北區、北區、中區呈下降,餘三區則呈上升。

定點醫師特別反映事項:

花蓮市陳醫師表示本週病毒性感冒患者增加,呈現腹痛、腹瀉、嘔吐及發燒。

II. 手足口病與疱疹性咽峽炎(通報定義:手足口病-口、手掌、腳掌及/或膝蓋、臀部出現小水泡;疱疹性咽峽炎-發燒、咽部出現小水泡或潰瘍。)

95 年第 17 週 (95/04/23-04/29) 診所定點醫師通報腸病毒病例比率較前 1 週上升,已連續六週呈微幅上升,趨勢與去年類似,近 4 週 (95 年第 14-17 週) 腸病毒病例比率(%)為: 1.55、1.74、1.96、2.66; 本週與前 1 週比較,除東區呈下降外,餘五區則皆呈明顯上升趨勢;腸病毒以疱疹性咽峽炎為多,與前 1 週比較,疱疹性咽峽炎呈明顯上升趨勢,手足口病則稍有上升。

定點醫師特別反映事項:

1. 高雄縣洪醫師反映上週咽峽炎個案主要是因感冒所引起。

2. 中區多位定醫反映反映疱疹性咽峽炎個案有增加情形,年齡層多為國小、學齡前嬰幼兒,症狀輕微,有家庭成員相互感染情形。

III. 水痘(通報定義:全身出現大小不一的水泡,且臨床上可能伴隨發燒。)

95 年第 17 週 (95/04/23-04/29) 診所定點醫師通報水痘病例比率與前 1 週上升 6.3%,近 4 週 (95 年第 14-17 週) 水痘病例比率(%)為: 1.10、1.30、1.12、1.19; 與前 1 週比較,台北區、北區、中區呈上升,餘三區則呈下降。

定點醫師特別反映事項:

1. 澎湖縣白沙鄉衛生所表示 6 名水痘個案皆發生於鄉立托兒所的幼兒。

2. 中區部分定醫反映水痘個案均為小學生,部分未施打過水痘疫苗,症狀輕微。

IV. 腹瀉(通報定義:每日腹瀉三次以上,合併下列任何一項:嘔吐、發燒、黏液狀或血絲、水瀉。)

95 年第 17 週 (95/04/23-04/29) 診所定點醫師通報腹瀉病例比率與前 1 週持平,近 4 週 (95 年第 14-17 週) 腹瀉病例比率(%)為: 2.58、2.52、2.50、2.50; 與前 1 週比較,北區及高屏區呈上升,餘三區則皆呈下降趨勢。

定點醫師特別反映事項:

1. 高雄市、屏東縣部份定醫通報多起上週輪狀病毒造成的腹瀉、嘔吐個案。

2. 宜蘭縣通報 1 例沙門氏桿菌性腸炎個案。

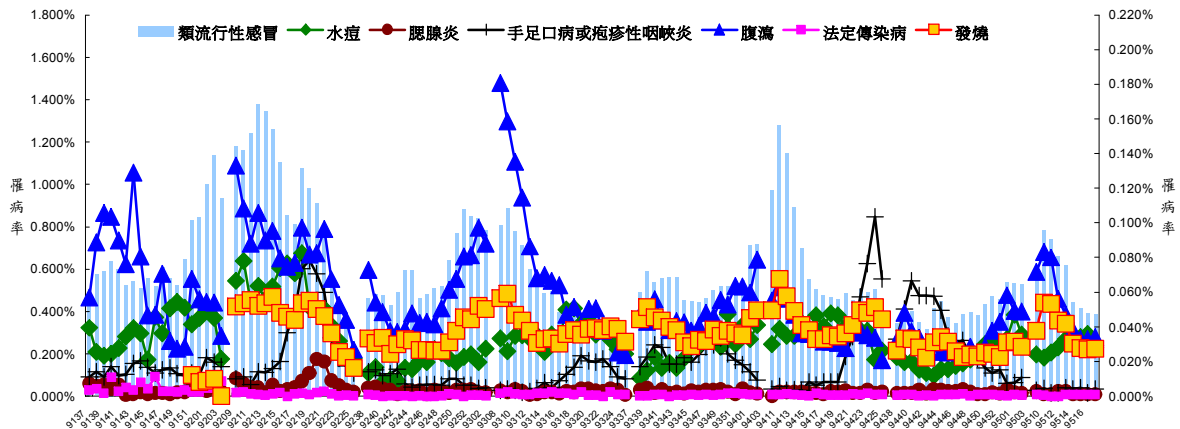
V. 其他疾病反映事項:

中區、南區、北區定醫通報多起腺病毒、皮下膿瘍、口腔疱疹、單純疱疹、帶狀疱疹、單純疱疹性齒齦炎、嬰兒玫瑰疹、黴漿性肺炎、疱疹性咽峽炎、腮腺炎、猩紅熱、腺病毒。

學校傳染病監視通報資料

2006 年第 17 週 (2006.04.23-2006.04.29)

一、趨勢圖



圖五：台灣地區學校傳染病監視通報疾病別罹病率--依週別(91.9.08(91年37週)-94.04.29(95年17週))

註：1.罹病率(%) = 發生人數 / 該週總就學人數 x 100
 2.91年參與通報學校數為全國134所公立小學及其附設幼稚園
 92年參與通報學校數為全國451所公立小學及其附設幼稚園
 3.91年51週在屏東縣市試辦,92年9週起全國進行通報「發燒」項目
 4.92年17週和平醫院因SARS封院引發社會恐慌及學校停課等
 5.類流行性感冒及發燒請參照左y軸,其他疾病參照右y軸

二、重點摘要

95 年第 17 週學校傳染病監視通報系統：

- 【手足口病或疱疹性咽峽炎】本週罹病率較上週上升；中區下降，餘五區皆呈持平或上升趨勢；
- 【類流行性感冒】本週罹病率較上週下降；台北區、東區上升，餘四區皆呈下降趨勢；
- 【水痘】本週罹病率較上週下降；中區上升，餘五區則皆呈持平或下降趨勢；
- 【腮腺炎】本週罹病率與上週持平；北區、高屏區上升，餘四區皆呈持平或下降趨勢；
- 【腹瀉】本週罹病率較上週上升；台北區、南區上升，餘四區皆呈下降趨勢；
- 【發燒】本週罹病率較上週上升，台北區、高屏區、東區上升，餘三區皆呈下降趨勢。

三、學校傳染病監視疾病別與罹病率變動幅度列表

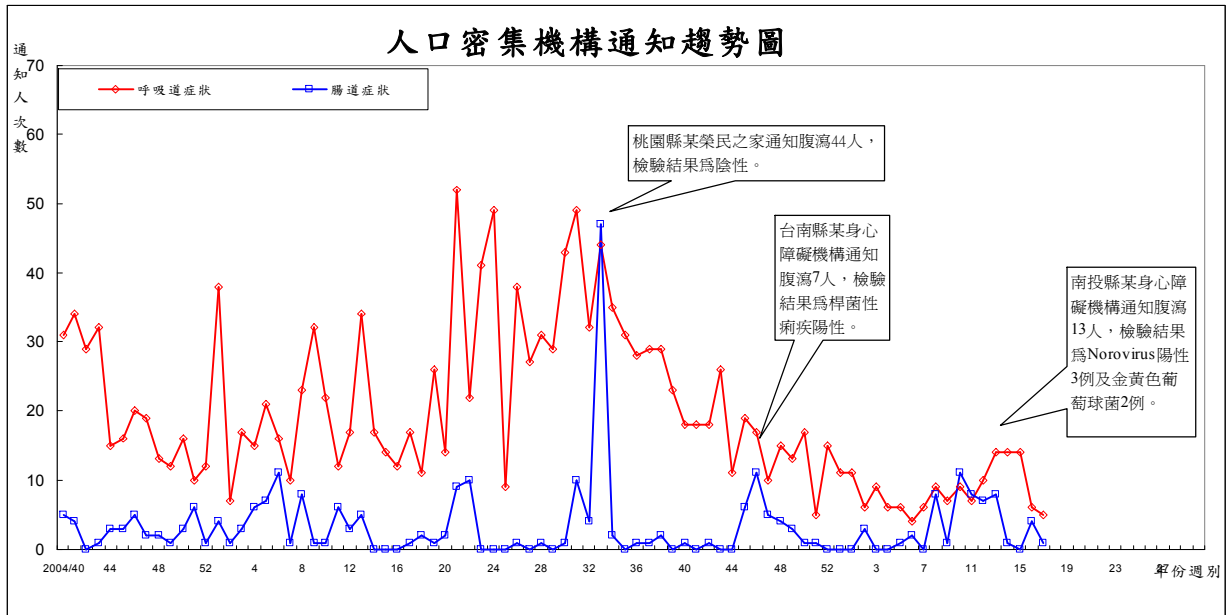
疾病別 / 變化情況	變化情況	罹病率增減幅度 (%)	本週罹病率(%)	前次罹病率*(%)
手足口病或疱疹性咽峽炎	▲	+100.0	0.004	0.002
類流行性感冒	▽	-17.9	0.385	0.392
水痘	▽	-22.2	0.028	0.036
腮腺炎	=	0.0	0.001	0.001
腹瀉	▲	+3.0	0.034	0.033
發燒	▲	+13.6	0.223	0.220

註：罹病率之百分比取至小數點後三位，罹病率增減幅度計算係採實際值比較之結果。

人口密集機構傳染病監視通報資料

2006 年第 17 週 (2006.04.23-2006.04.29)

一、趨勢圖



二、重點摘要

- 95 年第 17 週人口密集機構已確認機構數 1646 家，出現呼吸道症狀 5 人次(較前一週 6 人次下降)，腸道症狀 1 人次(較前一週 4 人次下降)。
- 本週各區確認率：台北區 97.22%、北區 99.49%、中區 99.13%、南區 100%、高屏區 97.20%、東區 100%。
- 第 17 週人口密集機構傳染病監視作業各機構別通報狀況

機構別	通報總人數	A3	A4	A5	B1	B2	B3	C1
老人安養機構	1	1	0	0	0	0	0	0
身心障礙機構	3	2	0	0	0	1	0	0
榮民之家	1	1	0	0	0	0	0	0
監獄	0	0	0	0	0	0	0	0
少年福利	0	0	0	0	0	0	0	0
育幼院	0	0	0	0	0	0	0	0
護理之家	1	1	0	0	0	0	0	0
康復之家	0	0	0	0	0	0	0	0

備註：以發病週統計

製表日期：950502

症狀：A3發燒且有下列一種或一種以上的症狀：咳嗽、喉嚨痛、呼吸急促、流鼻涕

A4咳嗽持續三週

A5同時符合下列三項條件：a 突然發病，有發燒(耳溫超過38°C)及呼吸道感染；

b 具有肌肉酸痛、頭痛、極度倦怠感其中一種症狀者；

c 須排除單純性流鼻水、扁桃腺炎與支氣管炎

B1一天內有腹瀉三次(含三次)以上

B2一天內有嘔吐或腹瀉兩次以上，且伴有腹痛或發燒

B3出現帶有血絲的腹瀉

C1同一日內有三人或以上出現不明原因發燒症狀

4. 最近兩週無群聚事件



國際疫情

流感—亞洲、美加、歐洲

- (1) **亞洲**地區：**香港**第 16 週 (4/16-4/22) 定醫(私人醫師)通報之流感求診率為 50.6(1/1000)，較上週上升 2.2%，低於去年同期，近四週流行株以 A(H1)型流感病毒為主。**日本**第 15 週(4/10-4/16)定醫通報類流感病例(0.63 例)較上週下降 7.4%，低於去年同期，近四週流行株以 A (H1) 型流感病毒為主。
- (2) **美加**地區：**美國**流感監測第 16 週 (4/16-4/22) 疫情低於基準值，本週類流感求診率略高於上週，近 4 週流行株以 B 型流感病毒為主。**加拿大**流感監測第 16 週(4/16-4/22)類流感求診率較上週下降，於期望範圍內，本季流行株以 A 型流感病毒為主。
- (3) **歐洲**地區：EISS 報導顯示，第 16 週(4/17-4/23)斯洛維尼亞通報地方性流感病毒活動，其餘國家無特殊疫情。2006 年迄今以 B 型為主。
- (4) 全球(以 Flu-net 資料為主)各地流感監測顯示，第 16 週俄羅斯聯邦通報區域性流感病毒活動，芬蘭、斯洛維尼亞及挪威通報地方性流感病毒活動。

禽流感—

WHO 公布之最新**人類禽流感**病例數統計，如下表：

	2003年		2004年		2005年		2006年		總計	
	確定	死亡	確定	死亡	確定	死亡	確定	死亡	確定	死亡
亞塞拜然	0	0	0	0	0	0	8	5	8	5
柬埔寨	0	0	0	0	4	4	2	2	6	6
中國	0	0	0	0	8	5	10	7	18	12
埃及	0	0	0	0	0	0	13	5	13	5
印尼	0	0	0	0	17	11	15	13	32	24
伊拉克	0	0	0	0	0	0	2	2	2	2
泰國	0	0	17	12	5	2	0	0	22	14
土耳其	0	0	0	0	0	0	12	4	12	4
越南	3	3	29	20	61	19	0	0	93	42
總計	3	3	46	32	95	41	62	38	206	114

本週新聞集錦

一、衛生署疾病管制局尊重並同意台北市政府對台北榮總之處置

http://www.cdc.gov.tw/index_news_info.asp?data_id=1581。

二、防疫物資資源-疾管局盡全力發揮保存及應用

http://www.cdc.gov.tw/index_news_info.asp?data_id=1588。

三、澎湖 1 例疑似漢他出血症候群病患檢驗陽性，加強監視及防患疫情擴散

http://www.cdc.gov.tw/index_news_info.asp?data_id=1586。

四、庫賈氏病傳染性極低，一般接觸不會感染

http://www.cdc.gov.tw/index_news_info.asp?data_id=1587。

五、中國四川確診第十八例人類禽流感病例，台灣防範禽流感不鬆懈

http://www.cdc.gov.tw/index_news_info.asp?data_id=1584。

六、美國爆發嚴重腮腺炎疫情，疾管局呼籲擬赴該國中西部愛荷華等 8 州之國人提高警覺，並留意隨行兒童是否完成預防接種

http://www.cdc.gov.tw/index_news_info.asp?data_id=1582。



每週疫情統計

一、本週「定點醫師」(http://www.cdc.gov.tw/index_info.asp?p_data_id_2=920&act=init)、

「新感染症候群統計分析」(

http://www.cdc.gov.tw/index_info.asp?p_data_id_2=918&act=init) 及「每週國際重點疫

情」(http://www.cdc.gov.tw/index_info.asp?p_data_id_1=121&act=init)，詳細統計資

料，請參閱相關連結。

二、「流感防治相關訊息」，請參閱<http://flu.cdc.gov.tw/>。

三、「結核病防治相關訊息」，請參閱<http://www.ttv.url.tw/lung/index.htm>。

定點監視週報

原刊名：定醫監視週報

民國 94 年 7 月 15 日更名

週刊

編者：行政院衛生署疾病管制局

出版機關：行政院衛生署疾病管制局

地址：台北市林森南路 6 號

電話：(02) 2395-9825

網址：<http://www.cdc.gov.tw>

印刷：九茹印刷有限公司

出版日期：95 年 5 月 5 日

創刊日期：94 年 7 月 15 日

定醫免付費專線：0800-880-995

定醫免付費傳真：0800-881-995

歡迎定點醫師來電提供建議

聯絡人：第五組（疾病監測）蔡佳倫、郭易冰

電子出版品說明：本刊同時登載於行政院衛生署疾病管制局網站

定價：每期新台幣 85 元

長期訂戶一年五十二期 新台幣 1300 元 請洽三民書局（郵資另計）

經銷處

台北

五南文化師大店 地址：106 台北市師大路 129 號 B1F 電話：(02) 23684985

國家書坊 地址：台北市八德路三段 10 號 電話：(02)25781515 轉 643

三民書局 地址：台北市重慶南路一段 61 號 電話：(02)23617511

台中

五南文化台中總店 地址：400 台中市中山路 2 號 電話：(04)2260330

沙鹿店 地址：433 台中縣沙鹿鎮中正街 77 號 電話：(04) 26631635

逢甲店 地址：407 台中市逢甲路 218 號 電話：(04) 27055800

嶺東書坊 地址：408 台中市南屯區嶺東路 1 號 電話：(04) 23853672

彰化

新進圖書廣場 地址：彰化市光復路 177 號 電話：(04)7252792

高雄

五南文化高雄一店 地址：800 高雄市中山一路 290 號 電話：(07) 2351960

復興店 地址：800 高雄市復興一路 42 號 電話：(07) 2265968

青年書局 地址：高雄市青年一路 141 號 電話：(07)3324910

屏東

五南文化屏東店 地址：900 屏東市民族路 104 號 2F 電話：(07) 2265968

網路書店：國家書坊網路書店網址：<http://www.govbooks.com.tw/>

GPN：2009404139

ISSN 1817-647X



防疫視同作戰·團結專精實幹
網址：<http://www.cdc.gov.tw>
民眾疫情通報及諮詢服務專線
1922

ISSN 1817-647X



9 771817 647009

GPN : 2009404139

定價：新台幣 85 元