

ISSN 1817-647X

# 定點監視週報

週刊  
第 2 卷第 35 期

行政院衛生署疾病管制局

中華民國 95 年 9 月 8 日

**本期內容**

2006 年第 35 週 (8/27-9/2)



訊息交流：	
今年入夏後登革熱本土確定病例數已破百達 112 例，病例均集中於南部，請加強孳生源清除並提高警覺	1
開學新生活運動，小心預防腸病毒	2
實驗室檢驗：病毒性感染症合約實驗室檢驗結果	3
定點醫師監視資料	5
人口密集機構監視資料	7
國際疫情	8
防疫速訊 9535 期	9

高雄登革熱疫情有升高趨勢，請各定點醫師若有看到疑似個案請加強通報，請衛生局馬上處理。

**訊 息 交 流**



1. 腸病毒相關衛教單張及海報，請逕洽各縣市衛生局或至疾病管制局全球資訊網

下載，網址 [http://www.cdc.gov.tw/index\\_info\\_info.asp?data\\_id=517](http://www.cdc.gov.tw/index_info_info.asp?data_id=517)

2. 「學校監視傳染病監視通報系統」敬請配合以下事項：

- a. 學校傳染病監視通報資料自即日起因暑假暫停統計。95 學年第 1 學期通報期間，自 95 年 38 週(95 年 9 月 17 日)至 96 年第 1 週 (96 年 1 月 13 日)截止。
- b. 學童感染疑似傳染病通報定義，請見「學童感染疑似傳染病登記週報表」背面說明。

3. 今年入夏後登革熱本土確定病例數已破百達 112 例，病例均集中於南部，請加強孳生源清除並提高警覺

衛生署疾病管制局資料顯示，今(95)年入夏後登革熱本土確定病例數已破百，自 6 月 26 日至 8 月 28 日止共 112 例，全國入夏後首例本土登革熱病例發生於高雄市於 6 月 26 日發病。高雄市有 88 例，分布於 6 個鄉鎮(前鎮區、苓雅區、前金區、小港區、鼓山區、新興區)共 27 個村里，其中 16 個村里分布於前鎮區；高雄縣首例於 7 月 8 日發病，有 22 例分布於 2 個鄉鎮(鳳山市、林園鄉)共 10 個村里，其中 9 個村里分布於鳳山市；另屏東縣與台南市各 1 例，分別於 7 月 14 日、8 月 18 日發病。

登革熱病媒蚊布氏指數超過四級(含)以上之村里百分比依序為：高雄市(61.5%)、澎湖縣(50.0%)、屏東縣(45.5%)、高雄縣(18.2%)。

目前已進入登革熱流行期，登革熱為蟲媒傳染病，潛伏期約 3 至 14 天，人不會傳給人，而是經由具感染之病媒蚊叮咬感染，蚊子一旦被感染則終生具感染力。登革病毒分四型，民眾可能因再次感染不同型別的登革病毒而導致症狀更嚴重，甚至成為登革出血熱，該局呼籲民眾應加強居家環境病媒蚊孳生源清除工作，若有發燒、前額頭痛、噁心、全身倦怠、後眼窩痛、肌痛、骨痛、關節酸痛或出皮膚疹時，請迅速就醫，臨床醫師診治病患時，如

發現上述病癥，且有出國史、地緣等流病關聯或懷疑別人罹患登革熱時，亦應即時通報。

#### 4. 開學新生活運動，小心預防腸病毒

暑假即將結束，開學後，腸病毒感染機會可能因學童間互動頻繁而隨之提高，同時，學童將腸病毒從學校帶回家，傳染給家中其他嬰幼童的機會也相對增加。疾病管制局提醒民眾，不論家長與學童，都務必注意個人衛生，落實勤洗手的好習慣，才能保護自己與家中的嬰幼童不受腸病毒威脅。

今年上半年馬來西亞、新加坡等東南亞鄰近國家腸病毒疫情發燒，而馬來西亞疫情最近又再度上升，該國本年累計已有十餘起死亡病例發生，其中數起確認感染腸病毒 71 型，該型病毒是最容易引起中樞神經併發症的一種腸病毒。根據疾管局監視資料顯示，本年截至 8 月份，腸病毒 71 型的流行程度較往年低，故重症疫情不若往年嚴重，但是無形中對該型病毒不具免疫力的幼兒數目也不斷累積，而臺灣地區腸病毒流行期約在每年 4 到 10 月，目前仍是腸病毒流行期，雖然疫情尚屬平緩，該局呼籲民眾還是要注意防範。

雖然腸病毒在生活環境中無所不在，且可經由糞口、飛沫或接觸等多種途徑傳染，但可透過簡單的衛生保健習慣，如「養成良好的個人衛生習慣」及「時時正確洗手—溼、搓、沖、捧、擦」，降低感染的機會。嬰幼兒保育人員及家中有嬰幼兒的家長，須注意自身及其他較大孩童的衛生，尤其自外返家，在接觸幼兒前，務必更衣洗手，以免將病毒傳染給免疫系統尚未發展成熟的嬰幼兒，也要避免攜帶幼兒出入人潮擁擠、空氣不流通之公共場所，或到醫院探病。學童若感染腸病毒，最好請假在家休息至少一星期，並避免接觸家中幼兒，也儘可能不要前往安親班，以免將病毒傳給他人，造成疫情擴大。

嬰幼童（尤其 3 歲以下）感染後，併發嚴重症狀的比率較高，可能導致廣泛性的中樞神經傷害及後遺症，甚至死亡，若經醫師診斷感染腸病毒，要注意觀察病童是否出現重症的前兆病徵，如有嗜睡、意識不清、活力不佳、手腳無力、肌躍型抽搐、持續嘔吐、持續發燒、煩躁不安、昏迷、頸部僵硬、肢體麻痺、抽搐、呼吸急促、心跳加快或心律不整等疑似症狀時，請儘速送請小兒科醫師診治，並詳細說明特殊病徵，而臨床醫師診治病童時，亦應提高警覺，詳細問診。

#### 5. 台灣今年已發現 20 例瘧疾境外移入病例，欲前往流行地區之民眾，需做好防蚊措施

台灣上週通報 3 例瘧疾境外移入確定病例，患者分別在印尼、巴布亞紐幾內亞及喀麥隆受到感染。今年迄 8 月 26 日止，共累計通報 20 例瘧疾境外移入確定病例，較去年同期增加近 2 成（17.65%），患者分別在巴布亞紐幾內亞（4 例）、印尼（2 例）、緬甸（2 例）、馬拉威（2 例）、布吉納法索（2 例）、柬埔寨（1 例）、印度（1 例）、菲律賓（1 例）、泰國（1 例）、剛果（1 例）、莫三比克（1 例）、烏干達（1 例）及喀麥隆（1 例）感染。

瘧疾是由感染瘧原蟲之瘧蚊叮咬人類而傳染的疾病，早期症狀與一般感冒類似，主要為發燒，也可能出現其他症狀，如頭痛、肌肉痛、關節痛、噁心、嘔吐和疲倦，如果沒有接受適當的治療，數天後會出現間歇性或週期性的寒顫（畏寒及顫抖）、發燒及出汗等症狀，嚴重者可能導致脾腫大、黃疸、休克、肝腎衰竭、肺水腫、急性腦病變及昏迷。大多數人感染後，症狀可能於 7 天至 30 天內出現，間日瘧及卵型瘧兩種原蟲有可能潛藏在肝臟內達數月至數年之久。

台灣並非瘧疾之疫區，然而全球每年感染人數仍高達約 3-5 億，死亡人數約 100 萬人，最嚴重的地區包括非洲撒哈拉沙漠以南、東南亞、大洋洲和中南美洲等。民眾若欲前往瘧疾流行地區，需做好防蚊措施，避免蚊蟲叮咬。出國前一個月，請先向醫師諮詢，評估感染的風險，如有需求可服用瘧疾預防藥物，回國後可到居住地衛生局（所）接受免費瘧疾血片檢查。如有類似瘧疾症狀發生時，應立即就醫，並將旅遊史告知醫師，以供診斷參考。

上述疾病相關防治措施請參閱疾病管制局網站：<http://www.cdc.gov.tw>



## 實驗室檢驗

### 病毒性感染症合約實驗室呼吸道病毒／腸病毒監測檢體檢驗結果

1. 本局病毒性感染症合約實驗室為下列 13 家：台大醫院、三軍總醫院、台北榮民總醫院、長庚紀念醫院林口分院、台中榮民總醫院、中國醫藥學院附設醫院、彰化基督教醫院、成大醫院、高雄醫學大學附設中和紀念醫院、高雄榮民總醫院、長庚紀念醫院高雄分院及佛教慈濟綜合醫院及中山醫學大學附設醫院。
2. 合約實驗室檢體來源：(1) 醫院門診、急診及住院病人 (2) 定點採檢點之門診病人。
3. 病毒合約實驗室檢驗結果：

呼吸道病毒：本局合約實驗室監測 95 年第 32-35 週之採檢定醫檢體，呼吸道病毒主要以檢出 Adenovirus、HSV (Herpes simplex virus) 及 PARAINF (ParaInfluenza) 為主。

腸病毒：本局合約實驗室監測 95 年第 32-35 週之採檢定醫檢體，腸病毒主要檢出 CA4(Coxsackie virus A4)、CB2(Coxsackie virus B2) 及 CA2(Coxsackie virus A2)。

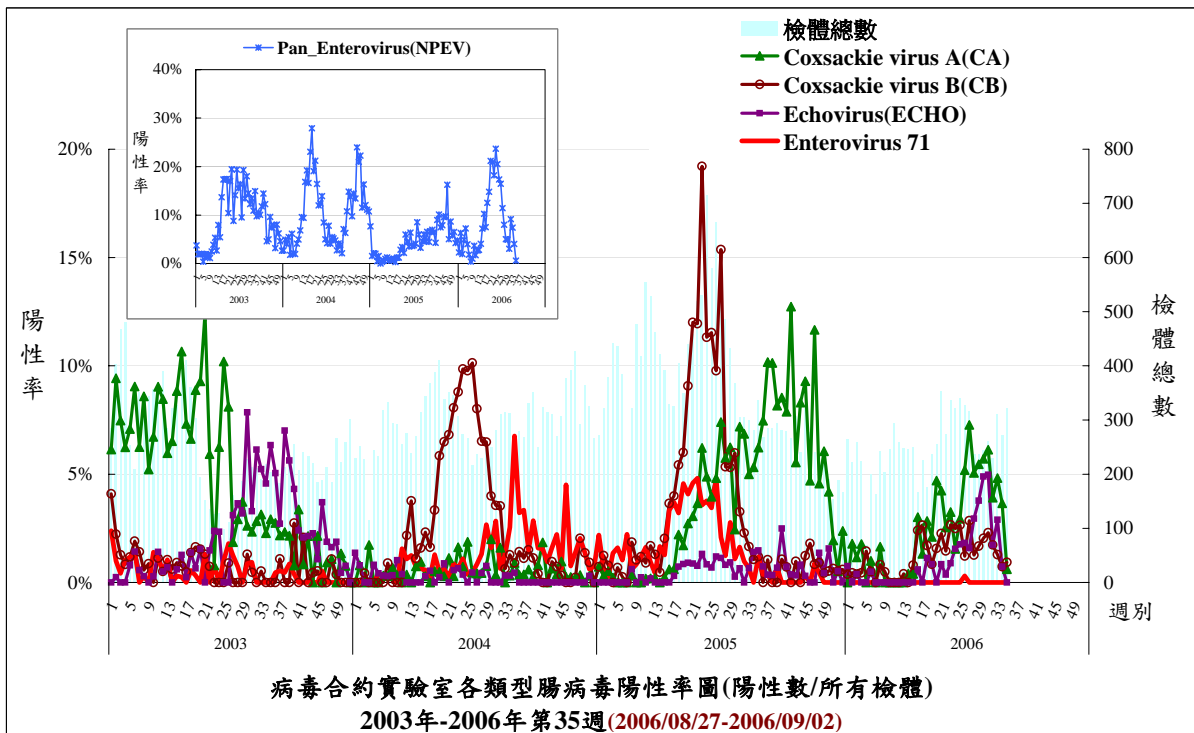
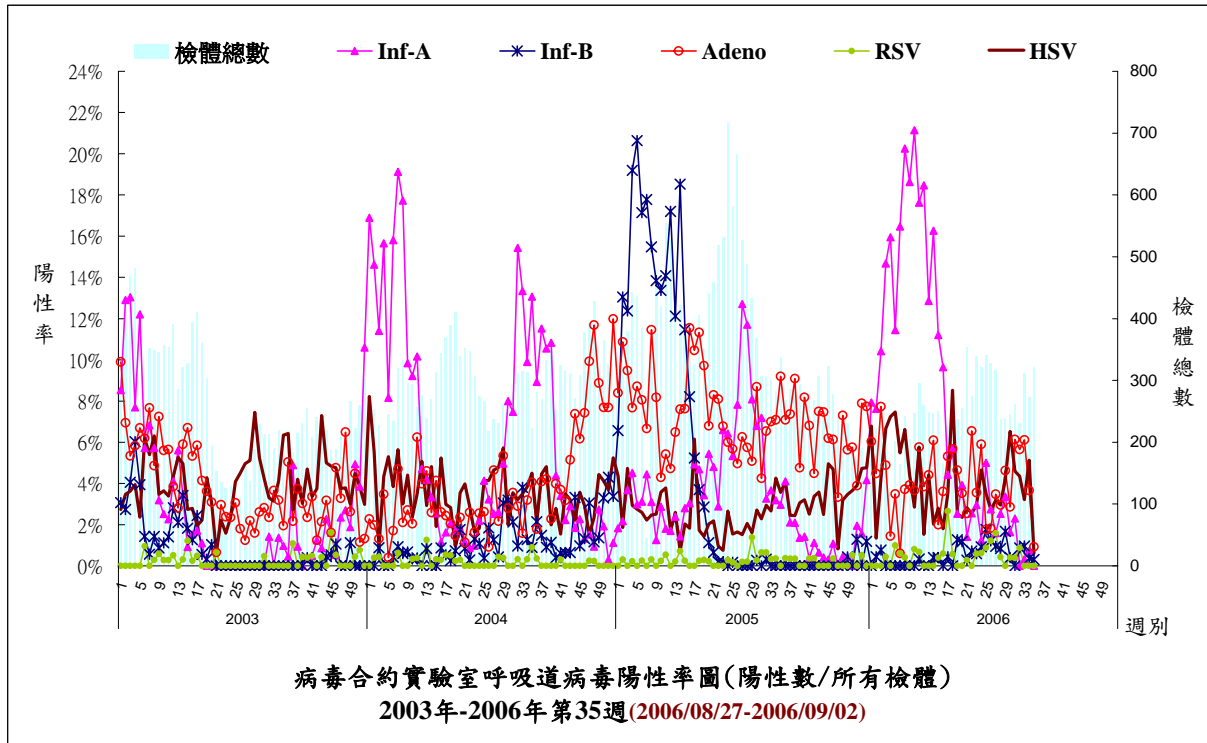
病毒性感染症合約實驗室-(定點監測)檢驗結果統計						
(2005~2006年)期間	2005 1/1-12/31	2006 8/6-8/12 (32週)	2006 8/13-8/19 (33週)	2006 8/20-8/26 (34週)	2006 8/27-9/2 (35週)	2006 1/1-9/2
病毒型別						
CA2	0	3	3	3	0	50
CA4	6	3	8	4	2	37
CA5	0	2	3	1	0	42
CA6	0	0	0	0	0	2
CA9	16	0	0	0	0	35
CA10	0	0	0	1	0	8
CA16	702	1	1	1	0	49
CB1	5	0	0	0	0	3
CB2	37	4	3	2	3	106
CB3	768	0	0	0	0	0
CB4	0	0	1	0	0	2
ECHO4	3	3	2	0	0	46
ECHO6	0	1	5	1	0	13
ECHO9	101	0	0	1	0	16
ECHO11	0	0	2	0	0	8
ECHO18	0	0	0	0	0	1
ECHO30	0	0	0	0	0	6
EV70	0	0	0	0	0	1
EV71	330	0	0	0	0	1
POLIO1	15	0	0	1	0	11
POLIO2	14	0	0	0	0	5
POLIO3	6	1	0	0	0	4
Untypeable NPEV	768	21	23	11	2	790
INFAH1	74	0	0	0	0	479
INFAH3	646	0	1	2	0	155
INFA Other	8	0	0	0	0	0
INFB	945	2	3	1	1	48
PARAINF1	85	0	2	0	0	85
PARAINF2	69	0	0	0	0	7
PARAINF3	54	3	3	1	0	78
ADENO	1339	13	19	10	3	365
CMV	84	1	1	0	0	70
HSV1	479	10	10	13	2	343
HSV2	9	0	0	1	0	2
RSV	42	2	0	0	0	40
VZV	1	0	0	0	0	0
病毒總分離數	6606	70	90	54	13	2908
總檢體數	18757	230	311	273	322	8848
病毒總分離率	35.22%	30.43%	28.94%	19.78%	4.04%	32.87%

註：依實驗室檢體收件日統計

2006/09/05製

註：Untypeable NPEV 為 Untypeable Non-Polio Enterovirus。

## 二、呼吸道病毒／腸病毒檢驗陽性率趨勢圖

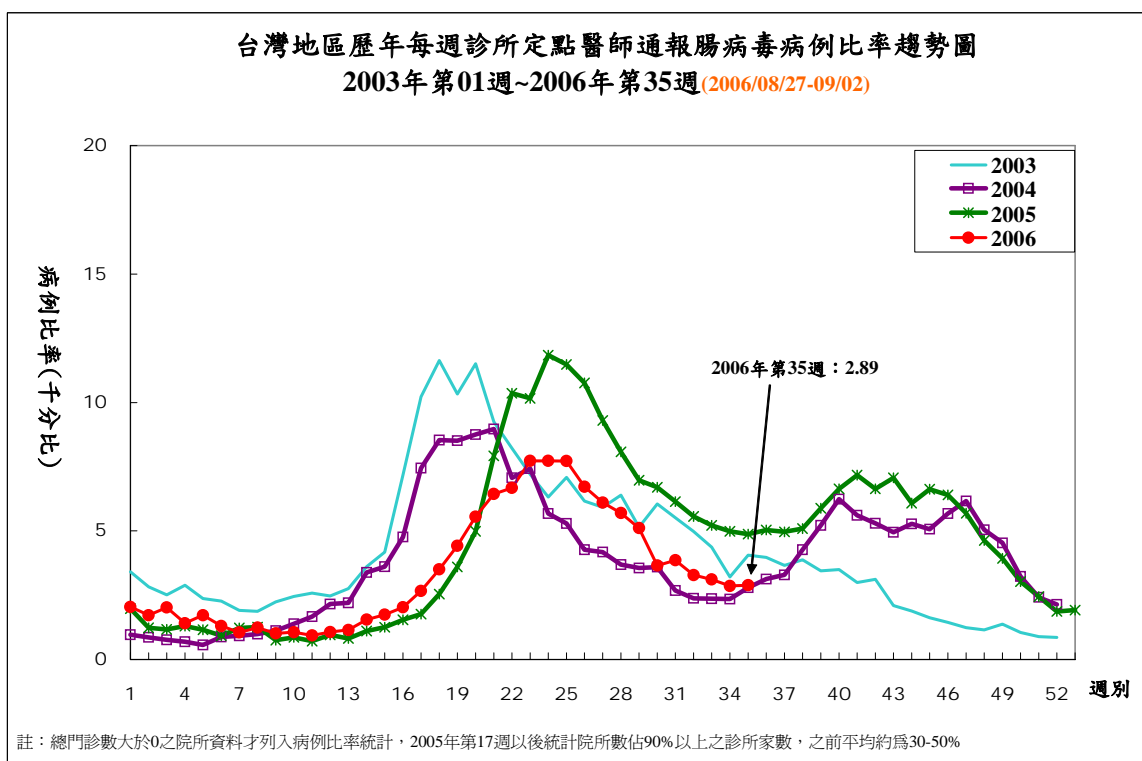
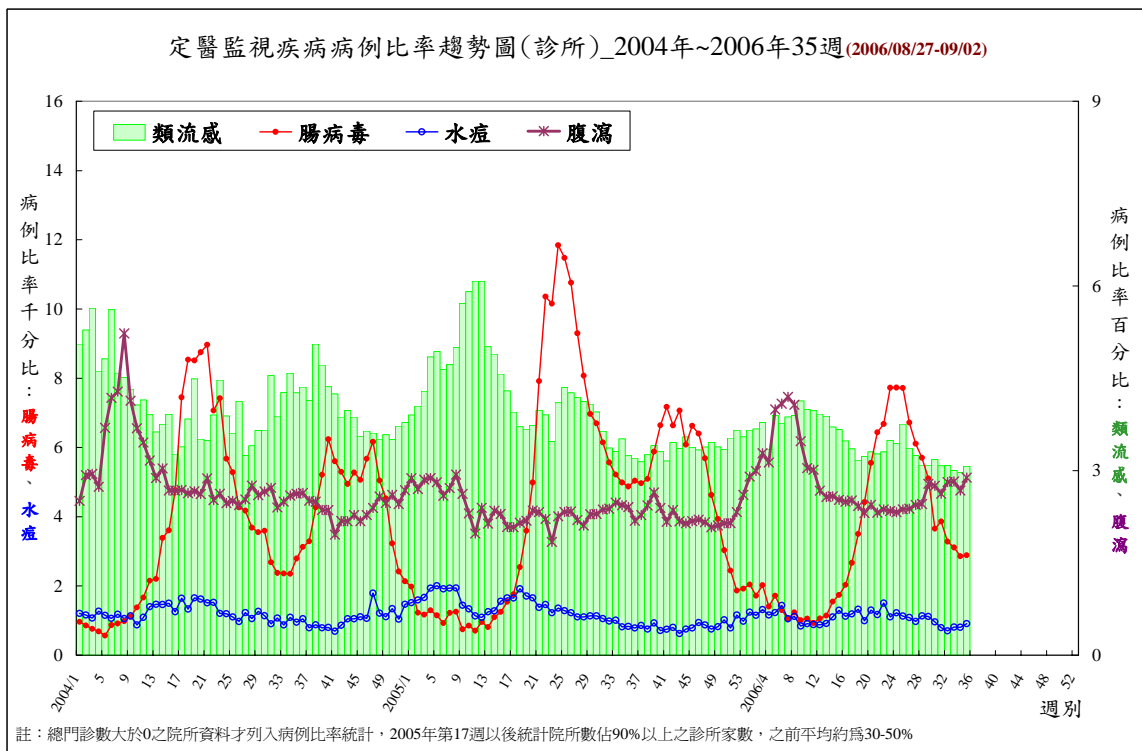




2006年第35週(2006.08.27~2006.09.2) 疫情摘要

註：95年第35週有479家定點醫師通報病例，以下內容均係定點醫師依據臨床診斷所提供資料分析之疫情摘要。以下統計值為病例比率(病例數/總門診數)。

一、趨勢圖



## 二、重點摘要

### I. 類流感(通報定義:突然發病,有發燒(耳溫 $\geq 38^{\circ}\text{C}$ )及呼吸道症狀,且有肌肉酸痛或頭痛或極度倦怠感。排除單純性流鼻水、扁桃腺炎與支氣管炎。)

診所定點醫師通報類流感病例比率較前 1 週上升 3.4%，較去年同期低，近 4 週（95 年第 32-35 週）類流感病例比率(%)為：3.08、3.00、2.97、3.07；本週與前 1 週比較，北區與高屏區呈下降，餘四區則呈上升。

※定點醫師特別反映事項：

1. 台北縣新莊市王醫師表示每天約 1-2 例類流感比較像 B 型，氣喘及支氣管發炎較多。
2. 台中縣后里鄉戴醫師反映，本週小感冒個案多了一些，大都是病毒感染引起的。
3. 嘉義縣新港鄉張醫師反映本週類流感個案有減少趨勢，個案年齡層全是 30-50 歲壯年人。
4. 台南市東區蘇醫師通報疑似腺病毒感染 10 例。

### II. 手足口病與疱疹性咽峽炎(通報定義:手足口病-口、手掌、腳掌及/或膝蓋、臀部出現小水泡；疱疹性咽峽炎-發燒、咽部出現小水泡或潰瘍。)

診所定點醫師通報腸病毒病例比率較前 1 週上升 1.0%，較去年同期低，近 4 週（95 年第 32-35 週）腸病毒病例比率(%)為：3.29、3.11、2.86、2.89；本週與前 1 週比較，南區與高屏區呈上升，餘四區則皆呈下降趨勢；腸病毒以疱疹性咽峽炎為多，與前 1 週比較，手足口病下降，疱疹性咽峽炎則呈上升趨勢。

※定點醫師特別反映事項：

無

### III. 水痘(通報定義:全身出現大小不一的水泡,且臨床上可能伴隨發燒。)

診所定點醫師通報水痘病例比率與前 1 週上升 12.3%，近 4 週（第 32-35 週）水痘病例比率(%)為：0.70、0.81、0.81、0.91；與前 1 週比較，台北區與北區呈下降，餘四區則呈上升趨勢。

※定點醫師特別反映事項：

嘉義縣鹿草鄉林醫師反映水痘個案 2 例均為國小學童，為散發個案，無關連性。

### IV. 腹瀉(通報定義:每日腹瀉三次以上,合併下列任何一項:嘔吐、發燒、黏液狀或血絲、水瀉。)

診所定點醫師通報腹瀉病例比率較前 1 週上升 7.8%，近 4 週（第 32-35 週）腹瀉病例比率(%)為：2.82、2.83、2.68、2.89；與前 1 週比較，除東區稍有下降外，餘五區則皆呈上升趨勢。

※定點醫師特別反映事項：

1. 台北市大安區王醫師表示病毒性胃腸炎病患略增。
2. 台北縣新莊市王醫師、彭醫師表示病毒性腹瀉比較像輪狀病毒，每天約有 7-8 例。
3. 宜蘭縣羅東鎮曾醫師表示腺病毒感染人數仍多。
4. 基隆市信義區葉醫師表示腹痛病例較多合併輕微腹瀉或嘔吐。
5. 台中市吳醫師反映，本週腹瀉合併發燒個案有增加趨勢，年齡以 4 歲以下幼兒居多，可能是腺病毒流行。
6. 台中縣后里鄉戴醫師反映，本週腸炎個案多了一些，有家庭感染情形。
7. 南投縣中寮鄉陳醫師反映腹瀉個案有增加趨勢，症狀屬輕症。
8. 嘉義縣民雄鄉賴醫師反映腹瀉個案有增加趨勢，年幼之年齡層均是伴隨著上呼吸道感染而引起。嘉義縣朴子鎮林醫師反映本週腹瀉個案有增加趨勢，有五成係天

氣炎熱飲食不當引起。

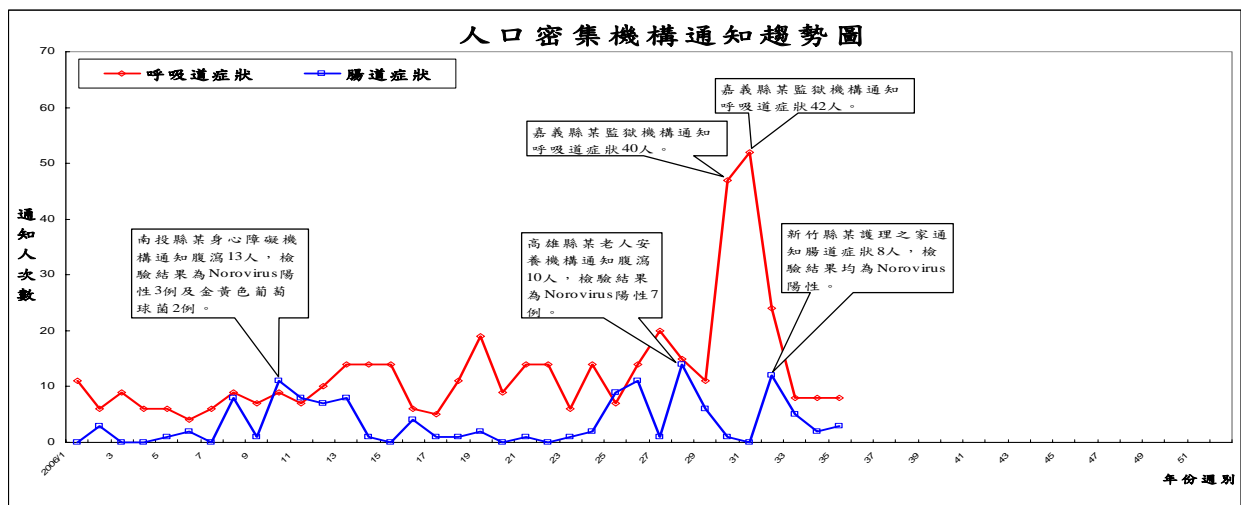
9. 嘉義縣朴子鎮吳醫師反映腹瀉個案有減少趨勢；台南市中區林醫師反映本週腸胃炎有增加趨勢。
10. 台南市東區王醫師通報一般腸胃炎 17 例。
11. 高雄市苓雅區劉醫師反應上週有嘔吐、腹瀉病患較多，有全家一同感染的情況。
12. 高雄縣鳳山區邱醫師反映上週病毒性腹瀉個案有增加趨勢。

**V. 其他疾病反映事項：**

1. 台北區、北區、中區、南區、高屏區定醫通報多起疑似腮腺炎、帶狀疱疹、疱疹性口腔炎、疱疹牙齦炎、傳染性紅斑、腺病毒、哮喘、蕁麻疹...等個案。
2. 高雄登革熱疫情有升高趨勢，請各定點醫師若有看到疑似個案請加強通報，請衛生局馬上處理。
3. 宜蘭市李醫師通報 1 例腮腺炎，台北市大同區蔡醫師、台北縣泰山鄉周醫師各通報 1 例帶狀疱疹，台北縣鶯歌鎮陳醫師通報 2 例帶狀疱疹。
4. 台北市北投區李醫師通報 2 例 Streptococcal pharyngitis；台北市北投區王醫師通報 3 例 Lymphadenopathy。

**人口密集機構傳染病監視通報資料  
2006 年第 35 週 (2006.08.27-2006.09.2)**

**一、趨勢圖**



**二、重點摘要**

1. 95 年第 35 週人口密集機構已確認機構數 1658 家，出現呼吸道症狀 8 人次(與前一週 8 人次相同)，腸道症狀 3 人次(較前一週 2 人次上升)。
2. 本週各區確認率：台北區 95.9%、北區 97.0%、中區 99.1%、南區 99.6%、高屏區 99.3%、東區 100.0%。
3. 最近兩週群聚事件：(9/7 更新)

通報週別	通報日期	縣市鄉鎮	機構類別	發病人數	指標病例發病日期	疑似群聚事件摘要
35	950904	台北市	護理之家	6	950904	1. 該機構9月4日通報發燒4人，經醫院診斷2人為泌尿道感染、2名為肺炎。 2. 9月7日續報新增通報發燒2人，均已就醫，持續追蹤中。
35	950904	花蓮縣	老人安養院	3	950901	1. 該機構本次共通報腹瀉3人，均已就醫住院中。 2. 已採個案與接觸者檢體共8件，進行細菌性檢驗中。
35	950830	台北縣	榮民之家	3	950829	1. 該機構本次共通報發燒3人，均已就醫住院中。 2. 經醫院診斷2人為肺炎、1名為非開放性肺結核，均不採檢。



#### 4. 人口密集機構傳染病監視--各機構別通報狀況：

機構別	機構數	總人次數	發燒	咳嗽	類流感	腹瀉三次	嘔吐或腹瀉	血絲便	發燒群聚
老人安養機構	1	3	0	0	0	3	0	0	0
身心障礙	2	3	3	0	0	0	0	0	0
榮家	2	4	4	0	0	0	0	0	0
監獄	0	0	0	0	0	0	0	0	0
少年福利	0	0	0	0	0	0	0	0	0
育幼院	0	0	0	0	0	0	0	0	0
護理之家	1	1	1	0	0	0	0	0	0
康復之家	0	0	0	0	0	0	0	0	0

備註：

發燒：發燒且有下列一種或一種以上的症狀：咳嗽、喉嚨痛、呼吸急促、流鼻涕

咳嗽：咳嗽持續三週

類流感：同時符合下列三項條件：a 突然發病，有發燒(耳溫超過38℃)及呼吸道感染；b 具有肌肉酸痛、頭痛、極度倦怠感其中一種症狀者；c 須排除單純性流鼻水、扁桃腺炎與支氣管炎

腹瀉三次：一天內有腹瀉三次(含三次)以上

嘔吐或腹瀉：一天內有嘔吐或腹瀉兩次以上，且伴有腹痛或發燒

血絲便：出現帶有血絲的腹瀉

發燒群聚：同一日內有三人或以上出現不明原因發燒症狀

資料下載時間：2006/9/5 下午 02:33:03



## 國際疫情

### 禽類禽流感—柬埔寨 (ProMED, 2006/9/5)

柬埔寨東部 Kampong Cham (磅港) 省 Bateay 區上週發現 700 隻鴨死亡，經檢驗證實為 H5N1 禽流感病毒。8 月 Prey Veng 省也發現 1,300 隻鴨死亡，存活的鴨隻可能走私到 Kampong Cham 省。

### 霍亂—安哥拉、蘇丹、尚比亞、賴比瑞亞 (ProMED, 2006/9/4)

1. 安哥拉南部 Huila 省的 Lubango 中央醫院過去 4 天通報至少 123 例霍亂新增病例，無死亡。該地區自 4/11 爆發霍亂以來，已有 74 例死亡病例，另通報 944 例感染。
2. 蘇丹 Darfur 西部的 Mornay，過去 2 週有 8 人死於霍亂(含 1 名 5 歲以下兒童)。無國界醫師組織已收治 Darfur 難民營的 60 多名病患。
3. 尚比亞 2005/8/13-2006/1/31 通共報 2,415 例霍亂疑似及確定病例，含 21 例死亡。至今年 4/5，病例數增至 7,615 例，其中 5,991 例來自 Lusaka 區。至 3/7，疫情擴散至其他 6 省，包括：中央省(443 例)、Copper Belt 省(233 例)、東部省(221 例)、Luapula 省(31 例)、西北省(2 例)及南部省(314 例)。
4. 賴比瑞亞多處爆發霍亂，已造成 9 人死亡，其中 Grand Bassa 縣 4 例、Margibi 縣 1 例、Monrovia 3 例、西南部 Bomi 縣的 Clay Ashland 1 例，國立醫院已收治 50 例病患。

### 登革熱—中國 (廣東衛生信息網, 2006/9/5)

中國廣東省衛生廳表示，截至 9/5 共接獲 247 例登革熱病例，其中廣州 218 例、陽江 20 例、佛山 6 例、珠海、潮州、深圳各 1 例。目前 136 人已康復，111 人仍住院治療，病情穩定，無死亡病例。

### 廣州管圓線蟲病—中國 (新城電台, 2006/9/4)

中國北京市衛生局表示，因進食未煮熟福壽螺而感染廣州管圓線蟲病的個案共有 131 例，致病的福壽螺是來自廣西桂林，現有 25 例嚴重個案，但其中 22 人已經出院，無死亡。

**食物中毒—香港、中國、匈牙利** (香港政府新聞網、沈陽晚報、聯合新聞網、新華網、香港文匯報, 2006/9/3-5)

1. 香港衛生防護中心 9/4 證實, 22 人 (9 男 13 女, 4-75 歲) 8/31-9/3 期間進食從馬鞍山一間食肆購買的外賣食物, 約 1.5-6 小時後, 陸續出現嘔吐、腹瀉及腹痛。初步調查顯示, 事件可能與細菌所引致的食物中毒有關。
2. 中國遼寧省沈陽市東陵區某中學高中部的幾十名師生, 9/1 在該校食堂用餐後出現噁心、嘔吐、腹痛、腹瀉等胃腸道症狀, 部分患者出現發熱現象。截至 9/2, 確定食物中毒人數為 78 人, 19 人在醫院門診治療, 其餘學生已治愈離院, 無死亡和續發病例。初步認定是一起由細菌污染食品所致食物中毒。
3. 中國四川省崇州市實驗小學, 9/2 起出現學生集體食物中毒, 症狀為頭痛、發燒、腹瀉、腹痛和嘔吐, 目前已有 300 多人就醫治療。經過實驗室細菌培養, 9/5 確診為桿菌性痢疾。
4. 匈牙利西部城市索姆包特海伊的一家點心廠所製的核桃點心, 8/20 遭沙門氏菌污染。工廠將點心供應給 3 家福利院, 並在該市一間點心店出售。約 700 人吃過問題點心後, 部分人出現噁心及腹瀉症狀。食物中毒人數不斷增加, 至今已有 405 人受感染, 4 人死亡, 90 多人入院醫治, 目前仍有 30 多人留院治療。該點心廠有 2 名工作人員帶有沙門氏菌, 但未確定與事件有關, 警方正調查污染原因。

## 禽流感一

WHO 公布之最新**人類禽流感**病例數統計, 如下表:

	2003年		2004年		2005年		2006年		總計	
	確定	死亡	確定	死亡	確定	死亡	確定	死亡	確定	死亡
亞塞拜然	0	0	0	0	0	0	8	5	8	5
柬埔寨	0	0	0	0	4	4	2	2	6	6
中國	1	1	0	0	8	5	12	8	21	14
吉布地	0	0	0	0	0	0	1	0	1	0
埃及	0	0	0	0	0	0	14	6	14	6
印尼	0	0	0	0	17	11	43	35	60	46
伊拉克	0	0	0	0	0	0	2	2	2	2
泰國	0	0	17	12	5	2	2	2	24	16
土耳其	0	0	0	0	0	0	12	4	12	4
越南	3	3	29	20	61	19	0	0	93	42
總計	4	4	46	32	95	41	96	64	241	141

## 防疫速訊電子報 9535 期

### 新聞集錦

- 一、全台病媒防治業者響應政府號召, 義務協助轄內登革熱個案噴藥工作
- 二、台灣今年已發現 20 例瘧疾境外移入病例, 欲前往流行地區之民眾, 需做好防蚊措施
- 三、95 年第二次登革熱流行疫情處理協調會報
- 四、登革熱疫情十萬火急, 如未能及時控制, 91 年大流行歷史恐將重演
- 五、教育部暨行政院衛生署 95 年度「關懷愛滋」學生才藝創作競賽: 性教育與愛滋病防治 3D 動畫影片暨教學手冊(文字檔), 檔案下載
- 六、行政院衛生署疾病管制局藥癮愛滋減害試辦計畫
- 七、醫院因應禽流感(新型流感)感染控制指引教材, 歡迎各界下載使用

本週詳細資料請參閱: [http://www.cdc.gov.tw/index\\_info\\_info.asp?data\\_id=2968](http://www.cdc.gov.tw/index_info_info.asp?data_id=2968)

## 定點監視週報

原刊名：定醫監視週報（民國 94 年 7 月 15 日更名）

週刊

編者：行政院衛生署疾病管制局

總編輯：郭旭崧

主審：周志浩

主編群：邱展賢、曾淑慧、鄭雅芬

編輯群：李政益、蔡佳倫、黃怡華

出版機關：行政院衛生署疾病管制局

地址：台北市林森南路 6 號

電話：(02) 2395-9825

網址：<http://www.cdc.gov.tw>

印刷：九茹印刷有限公司

出版日期：95 年 9 月 8 日

創刊日期：94 年 7 月 15 日

定醫免付費專線：0800-880-995

定醫免付費傳真：0800-881-995

歡迎定點醫師來電提供建議

電子出版品說明：本刊同時登載於行政院衛生署疾病管制局網站

定價：每期新台幣 85 元

長期訂戶一年五十二期 新台幣 1300 元 請洽三民書局（郵資另計）

### 經銷處

#### 台北

五南文化師大店 地址：106 台北市師大路 129 號 B1F 電話：(02) 23684985

國家書坊 地址：台北市八德路三段 10 號 電話：(02)25781515 轉 643

三民書局 地址：台北市重慶南路一段 61 號 電話：(02)23617511

#### 台中

五南文化台中總店 地址：400 台中市中山路 2 號 電話：(04)2260330

沙鹿店 地址：433 台中縣沙鹿鎮中正街 77 號 電話：(04) 26631635

逢甲店 地址：407 台中市逢甲路 218 號 電話：(04) 27055800

嶺東書坊 地址：408 台中市南屯區嶺東路 1 號 電話：(04) 23853672

#### 彰化

新進圖書廣場 地址：彰化市光復路 177 號 電話：(04)7252792

#### 高雄

五南文化高雄一店 地址：800 高雄市中山一路 290 號 電話：(07) 2351960

復興店 地址：800 高雄市復興一路 42 號 電話：(07) 2265968

青年書局 地址：高雄市青年一路 141 號 電話：(07)3324910

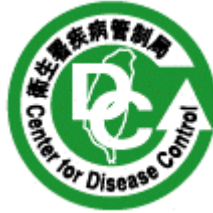
#### 屏東

五南文化屏東店 地址：900 屏東市民族路 104 號 2F 電話：(07) 2265968

網路書店：國家書坊網路書店網址：<http://www.govbooks.com.tw/>

GPN：2009404139

ISSN 1817-647X



防疫視同作戰·團結專精實幹

網址：<http://www.cdc.gov.tw>

民眾疫情通報及諮詢服務專線

1922

ISSN 1817-647X



9 771817 647009

GPN : 2009404139

定價：新台幣 85 元