

ISSN 1817-647X

定點監視週報

週刊
第 2 卷第 47 期

行政院衛生署疾病管制局

中華民國 95 年 12 月 01 日

定點監視週報

Sentinel Surveillance Weekly Report

本期內容

2006 年第 47 週 (11/19-11/25)

訊息交流：	1
流感疫苗 12 月 01 日起擴大接種對象！	
實驗室檢驗：病毒性感染症合約實驗室檢驗結果	2
定點醫師監視資料	4
學校傳染病監視通報資料	6
人口密集機構監視資料	7
國際疫情	8
防疫速訊 9547 期	9

病毒性腸胃炎衛教資料已經上網公告，請洽本局網站查詢。<http://www.cdc.gov.tw>

訊息交流



1. 腸病毒相關衛教單張及海報，請逕洽各縣市衛生局或至疾病管制局全球資訊網下載，網址 http://www.cdc.gov.tw/index_info_info.asp?data_id=1007
2. 「學校監視傳染病監視通報系統」敬請配合以下事項：
 - a. 學校傳染病監視通報資料 95 學年第 1 學期通報期間，自 95 年 38 週(95 年 9 月 17 日)至 96 年第 1 週 (96 年 1 月 13 日)截止。
 - b. 學童感染疑似傳染病通報定義，請見「學童感染疑似傳染病登記週報表」背面說明。
3. 95 年 10 月 30 日起至 95 年 12 月 31 日止醫療院所通報登革熱確診者，可獲衛生署補助經費每例 1000~3000 元，詳情請洽各地方衛生單位。
4. 流感疫苗 12 月 01 日起擴大接種對象！

擴大對象：

滿 3 歲以下之幼兒、健保重大傷病個案、社區藥局藥師(生)、醫事檢驗所之醫檢師、學校護理人員、國際航線之航空機組員。志(義)工：在地區級以上醫院登記有案，且長期固定每週排班值勤者，以及衛生局(所)協助第一線防疫工作人員。50 歲以上成人(民國 45 年 12 月 31 日前出生者)、領有身心障礙手冊者、各縣市衛生局擴大之其他高危險群

擴大期間：至疫苗用罄截止。

費用：疫苗由政府免費提供，其餘掛號、診察費用等自行負擔

攜帶證件：

幼兒：兒童健康手冊及健保 IC 卡

成人：國民身份證、健保 IC 卡及相關證明文件(如：職業執照影本..等)

接種地點：請上網 <http://flu.cdc.gov.tw>，找到您最方便前往的接種場所...

或電洽本局 1922 專線查詢。



實驗室檢驗

呼吸道病毒／腸病毒監測檢體檢驗結果

1. 檢體來源：(1) 合約實驗室所在醫學中心之醫院門診、急診及住院病人 (2) 定點採檢點之門診病人。
2. 檢驗結果：

呼吸道病毒：本局實驗室監測 95 年第 44-47 週之採檢定醫檢體，流感病毒分離以 B 型為主，而其他呼吸道病毒則以檢出 Adenovirus 與 HSV (Herpes simplex virus) 為主。

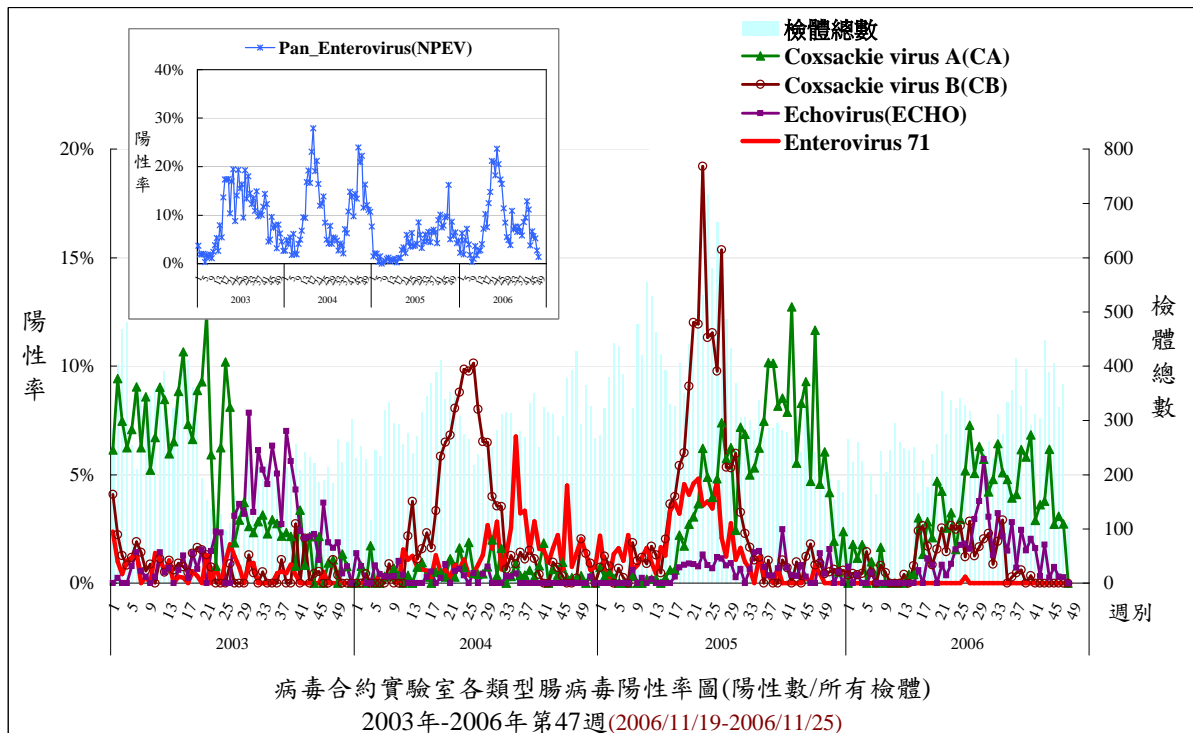
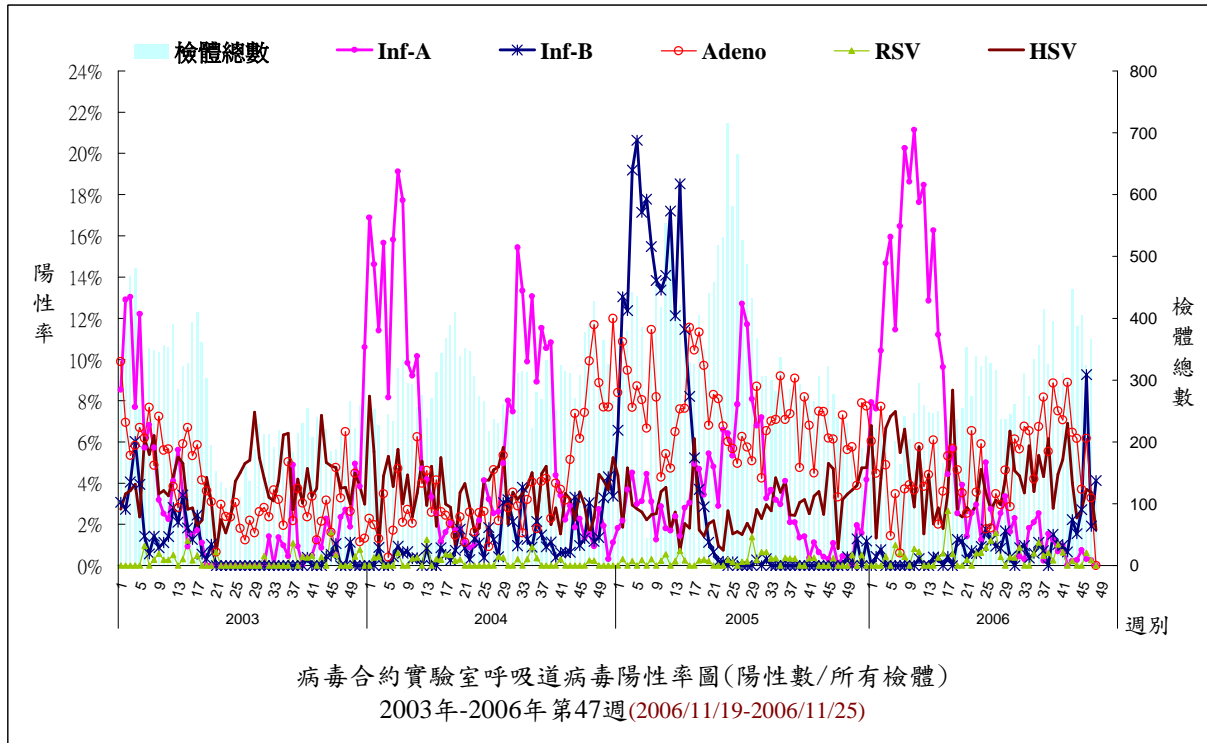
腸病毒：本局實驗室監測 95 年第 44-47 週之採檢定醫檢體，腸病毒以檢出 CA4(Coxsackie virus A4)、ECHO6(Echovirus 6)及 CA10(Coxsackie virus A10)為主。

(2005~2006年)期間	2005 1/1~12/31	2006 10/29~11/4 (44週)	2006 11/5~11/11 (45週)	2006 11/12~11/18 (46週)	2006 11/19~11/25 (47週)	2006 1/1~11/25
病毒型別						
CA2	0	0	0	0	0	75
CA4	6	18	7	0	0	163
CA5	0	1	1	0	0	60
CA6	0	0	0	0	0	4
CA9	16	0	0	0	0	40
CA10	0	2	1	0	0	24
CA16	702	1	0	0	0	58
CA24	0	0	0	0	0	2
CB1	5	0	0	0	0	4
CB2	37	0	0	0	0	116
CB3	768	0	0	0	0	0
CB4	0	0	0	0	0	2
ECHO4	3	0	0	0	0	57
ECHO6	0	2	4	0	0	52
ECHO9	101	0	0	0	0	25
ECHO11	0	0	0	0	0	9
ECHO18	0	0	0	0	0	1
ECHO30	0	0	0	0	0	8
EV71	330	0	0	0	0	1
POLIO1	15	0	0	0	0	13
POLIO2	14	0	0	0	0	8
POLIO3	6	0	0	0	0	4
Untypeable NPEV	768	13	10	3	0	1073
INFAH1	74	0	2	0	0	490
INFAH3	646	0	0	0	0	182
INFA Other	8	0	0	0	0	0
INFB	945	6	10	15	0	111
PARAINF1	85	0	0	0	0	102
PARAINF2	69	0	0	0	0	8
PARAINF3	54	0	0	0	0	111
ADENO	1339	22	14	5	0	636
CMV	84	1	0	0	0	105
HSV1	479	9	9	7	0	514
HSV2	9	2	4	0	0	13
RSV	42	0	0	0	0	57
VZV	1	0	0	0	0	0
病毒總分離數	6606	77	62	30	0	4128
總檢體數	18757	389	399	260	112	12870
病毒總分離率	35.22%	19.79%	15.54%	11.54%	0.00%	32.07%

註：依實驗室檢體收件日統計

註：Untypeable NPEV 為 Untypeable Non-Polio Enterovirus。

二、呼吸道病毒／腸病毒檢驗陽性率趨勢圖



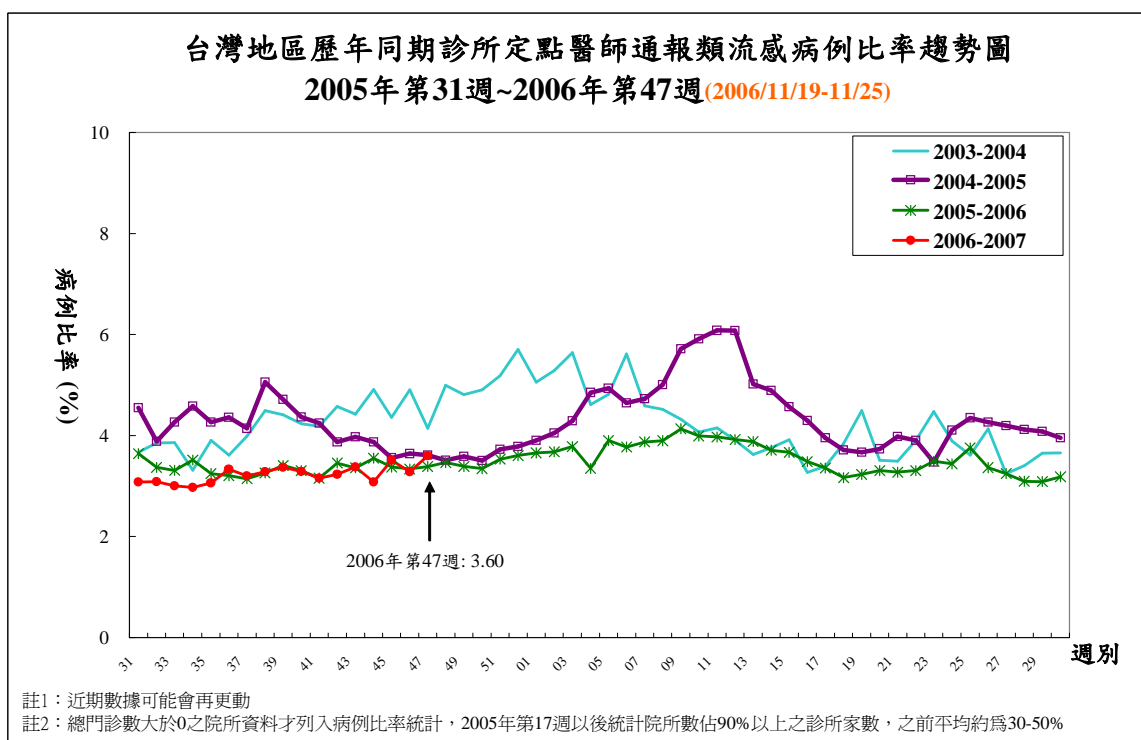
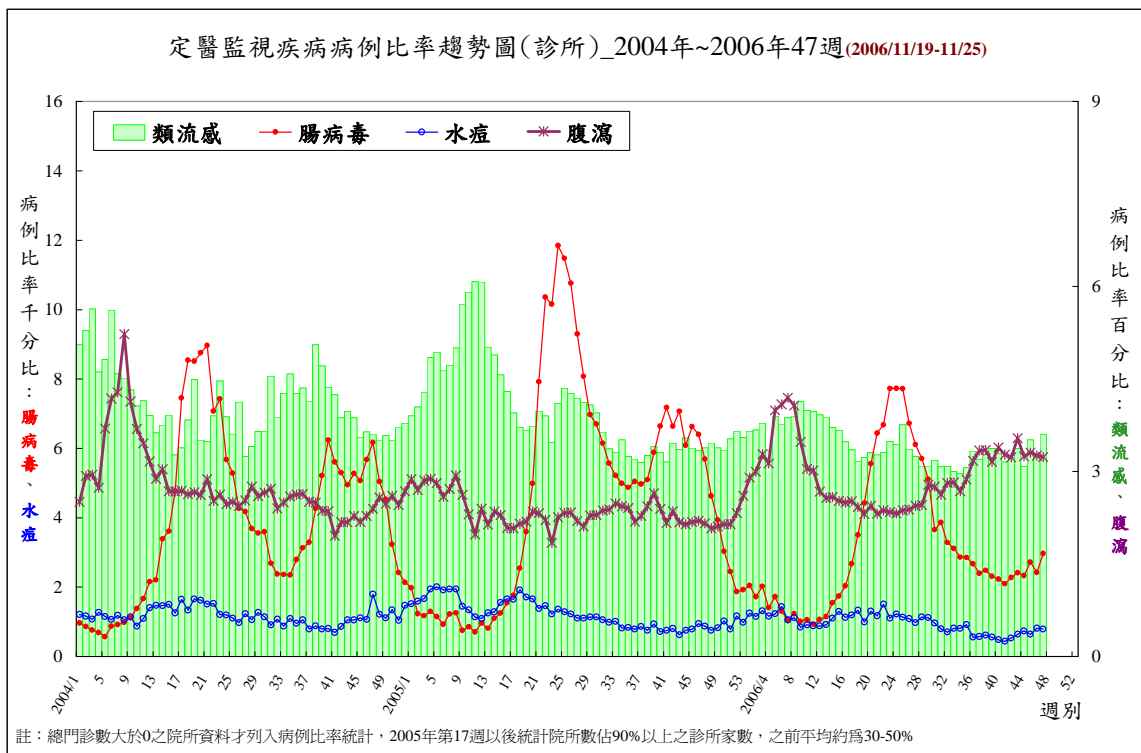


定點醫師監視通報資料

2006年第47週(2006.11.19~2006.11.25) 疫情摘要

註：95年第47週有484家定點醫師通報病例，以下內容均係定點醫師依據臨床診斷所提供資料分析之疫情摘要。以下統計值為病例比率(病例數/總門診數)。

一、趨勢圖



二、重點摘要

I. 類流感(通報定義:突然發病,有發燒(耳溫 $\geq 38^{\circ}\text{C}$)及呼吸道症狀,且有肌肉酸痛或頭痛或極度倦怠感。排除單純性流鼻水、扁桃腺炎與支氣管炎。)

診所定點醫師通報類流感病例比率較前 1 週上升 9.7%，較去年同期高，近 4 週（95 年第 44-47 週）類流感病例比率(%)為：3.08、3.51、3.28、3.60；本週與前 1 週比較，六區皆呈上升趨勢。

※定點醫師特別反映事項：

1. 雲林縣林醫師反映本週類流感個案略為增多，懷疑是 A 型流感病毒感染所致。
2. 嘉義縣張醫師反映本週類流感個案有減少趨勢，懷疑是 A 型流感病毒感染所致。
3. 苗栗市詹醫師反映幾位個案有骨頭酸痛情形，疑似 B 型流感，已抽檢檢體送培養。

II. 手足口病與疱疹性咽峽炎(通報定義:手足口病-口、手掌、腳掌及/或膝蓋、臀部出現小水泡；疱疹性咽峽炎-發燒、咽部出現小水泡或潰瘍。)

診所定點醫師通報腸病毒病例比率較前 1 週上升 22.2%，較去年同期低，近 4 週（95 年第 44-47 週）腸病毒病例比率(千分比)為：2.33、2.73、2.43、2.97；本週與前 1 週比較，六區皆呈上升趨勢；腸病毒以疱疹性咽峽炎為多，與前 1 週比較，手足口病與疱疹性咽峽炎皆呈上升趨勢。

※定點醫師特別反映事項：

1. 雲林縣北港鎮王醫師反映本週以來疱疹性咽峽炎個案有明顯增多趨勢。
2. 桃園市方醫師、新竹市廖醫師、新竹縣竹北鎮彭醫師反映本週疱疹性咽峽炎個案，年齡層大多為幼稚園兒童，多為單一個案，症狀輕微。
3. 苗栗市吳醫師、詹醫師、洪醫師反映本週疱疹性咽峽炎個案有家庭交互感染情形，大人、小孩皆有。
4. 高雄市前鎮區郭醫師反應上週腸病毒感染造成的疱疹性咽峽炎病患增加許多。
5. 高雄市苓雅區邱醫師反應上週腸病毒仍有流行趨勢，但較上週人數減少。
6. 高雄市苓雅區邱醫師反應上週黴漿菌感染病患約有 50 位，症狀為久咳、高燒不退、肺炎及鼻竇炎；疑似腺病毒感染病患約有 60 位左右，部分症狀為高燒 2-3 天、腹瀉、高燒不退合併腸胃炎等症狀。

III. 水痘(通報定義:全身出現大小不一的水泡，且臨床上可能伴隨發燒。)

診所定點醫師通報水痘病例比率較前 1 週下降 3.7%，較去年同期低；近 4 週（第 44-47 週）水痘病例比率(%)為：0.74、0.64、0.82、0.79；與前 1 週比較，北區、高屏區及東區呈上升，餘三區則呈下降趨勢。

※定點醫師特別反映事項：

1. 嘉義縣王醫師反映有 2 例水痘個案，年齡層均為學齡前幼兒，兩者無地緣關係。
2. 新竹縣竹東鎮楊醫師、桃園縣龍潭鄉高醫師反映水痘個案增加，多為單一個案，重複回診情形，症狀輕微；新竹市部分定醫反映水痘個案增加，均為單一個案。

IV. 腹瀉(通報定義:每日腹瀉三次以上，合併下列任何一項：嘔吐、發燒、黏液狀或血絲、水瀉。)

診所定點醫師通報腹瀉病例比率較前 1 週下降 0.9%，較去年同期高；近 4 週（第 44-47 週）腹瀉病例比率(%)為：3.24、3.31、3.26、3.23；與前 1 週比較，台北區與高屏區呈下降，餘四區則呈上升趨勢。

※定點醫師特別反映事項：

1. 雲林縣水林鄉王醫師反映本週以來嘔吐合併腹瀉個案有增多趨勢。
2. 嘉義縣鹿草鄉林醫師反映本週由病毒感染的腹瀉個案有減少趨勢。

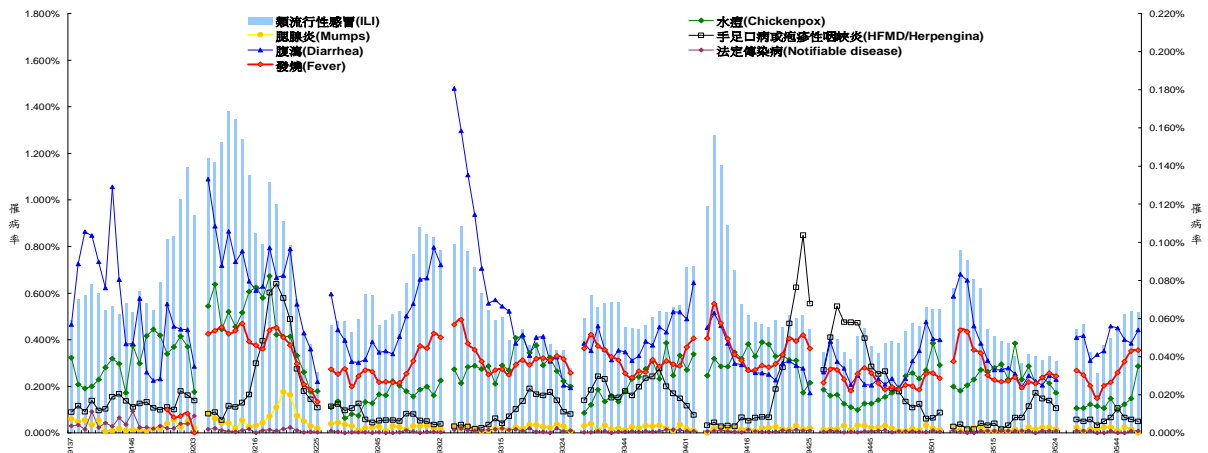
3. 嘉義縣竹崎鄉林醫師反映本週腹瀉個案有減少四成左右。
4. 嘉義市嘉義基督教醫院反映本週以來腹瀉個案明顯下降，約下降5成。
5. 台南市東區王醫師反映多起疑似輪狀病毒感染個案。
6. 台南市東區陳醫師、北區葉醫師及中西區李醫師皆反映本週腹瀉有減少趨勢。
7. 桃園縣龍潭鄉高醫師、苗栗縣公館鄉簡醫師反映腹瀉為輪狀病毒感染者較多。
8. 桃園縣平鎮鄉王醫師反應最近多位急性胃腸炎患者均在外攤取食所引起。
9. 新竹市廖醫師反映諾瓦克病毒之腸胃炎病例有增加趨勢。
10. 高雄市前鎮區郭醫師反應上週腹瀉病患人數較為趨緩。
11. 屏東縣內埔鄉昭仁診所反映3例疑似輪狀病毒個案。
12. 屏東縣九如鄉方晨瑋診所反映有2例疑似輪狀病毒個案。
13. 高雄市苓雅區邱醫師反應上週輪狀病毒造成的腹瀉病患仍多，但較上週少。
14. 花蓮市陳醫師反應本週腸胃炎已較減緩。
15. 花蓮市林醫師及陳醫師反應本週腸胃炎個案仍較多。

V. 其他疾病反映事項：

北區、中區、南區定醫通報多起疑似帶狀疱疹、隱翅蟲症、腺病毒感染、猩紅熱、腮腺炎、恙蟲病等個案。

學校傳染病監視通報資料 2006年第47週(2006.11.19~2006.11.25)

一、趨勢圖



圖五：台灣地區學校傳染病監視通報疾病別罹病率--依週別(91.9.08(91年37週)-95.11.25(95年47週))

註：1.罹病率(%) = 發生人數 / 該週總就學人數 x 100
 2. 91年參與通報學校數為全國134所公立小學及其附設幼稚園
 92年參與通報學校數為全國451所公立小學及其附設幼稚園
 3. 91年51週在屏東縣市試辦，92年9週起全國進行通報「發燒」項目
 4. 92年17週和平醫院因SARS封院引起社會恐慌及學校停課等
 5. 類流行性感冒及發燒請參照左y軸，其他疾病參照右y軸

二、重點摘要

95年第47週學校傳染病監視通報系統：

- 【手足口病或疱疹性咽峽炎】本週罹病率較上週下降；其中台北分局、北區分局上升，其餘四區皆呈下降或持平
- 【類流行性感冒】本週罹病率較上週下降；其中高屏分局、東區分局下降外，其餘四區皆呈上升趨勢；
- 【水痘】本週罹病率較上週上升；六區皆呈上升趨勢；

- 【腮腺炎】本週罹病率較上週下降；六區皆無病例；
- 【腹瀉】本週罹病率較上週上升；北區分局、南區分局、高屏分局下降外，其餘三區皆呈上升趨勢；
- 【發燒】本週罹病率較上週上升；除第北區分局、中區分局上升外，其餘四區皆呈下降趨勢。

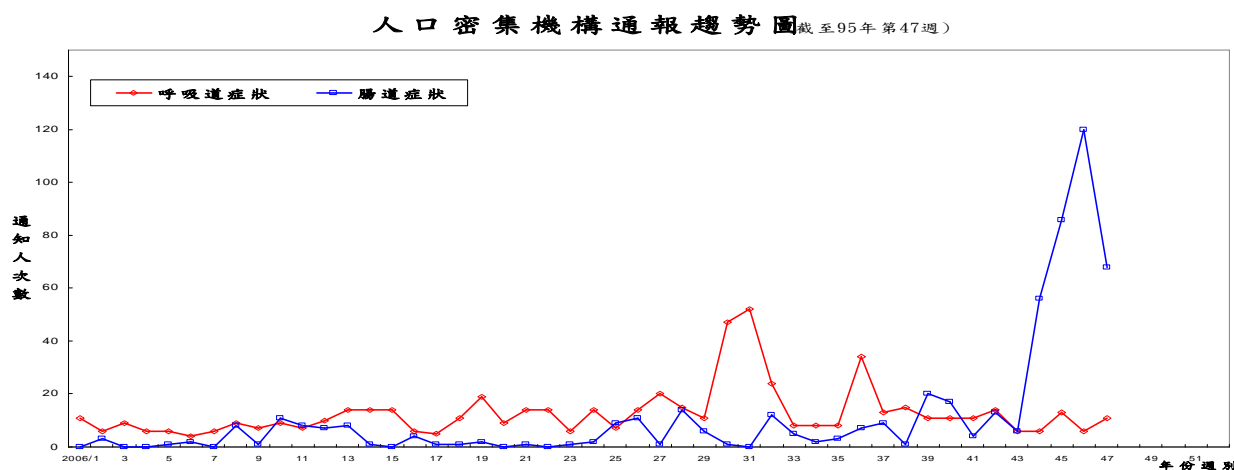
三、學校傳染病監視疾病別與罹病率變動幅度列表

疾病別 / 變化情況	較9546週	較警戒值之移動平均	較平均值
類流行性感冒	↓0.38%	高	高
發燒	↑1.14%	高	高
腸病毒	↓14.29%	低	低
腹瀉	↑14.89%	高	高
水痘	↑94.44%	高	高
腮腺炎	↓100.00%	低	低

註：罹病率之百分比取至小數點後三位，罹病率增減幅度計算係採實際值比較之結果。

人口密集機構傳染病監視通報資料 2006年第47週 (2006.11.19-2006.11.25)

一、趨勢圖



二、重點摘要

1. 95年第47週人口密集機構已確認機構數1724家,出現呼吸道症狀11人次(與前一週增加5人),腸道症狀68人次(較前一週下降52人次)。
2. 本週各區確認率：台北區99.9%、北區100%、中區100.0%、南區100.0%、高屏區100.0%、東區100.0%。
3. 最近兩週群聚事件：(11/28更新)

通報週別	通報日期	縣市別	機構類別	發病人數	指標病例發病日期	疑似群聚事件摘要
47	951121	新竹縣	老人安養機構	3	951120	腹瀉群聚, 95/11/28檢驗結果均為陰性
47	951120	台北市	老人安養機構	17	951119	腹瀉群聚, 至95/11/28 Norovirus陽性3件。
47	951120	桃園縣	護理之家	18	951119	腹瀉群聚, 至95/11/28 Norovirus陽性2件。
47	951122	新竹市	護理之家	4	951119	腹瀉群聚, 至95/11/28 Norovirus陽性1件。
46	951117	彰化縣	榮家	56	951112	腹瀉群聚, 至95/11/28金黃色葡萄球菌陽性1件, Norovirus陽性7件。
46	951120	台北市	老人安養機構	6	951113	腹瀉群聚, 至95/11/28 Norovirus陽性3件。
46	951119	台北市	老人安養機構	14	951115	腹瀉群聚, 至95/11/28 Norovirus陽性3件。
46	951115	彰化縣	老人安養機構	18	951112	腹瀉群聚, 至95/11/28金黃色葡萄球菌陽性1件, Norovirus陽性2件。
46	951117	南投縣	老人安養機構	5	951116	腹瀉群聚, 至95/11/28金黃色葡萄球菌陽性2件, 其餘檢驗中
46	951113	雲林縣	護理之家	25	951105	95/11/13起通報腹瀉個案25人, 採集檢體29件, 至95/11/24止, 金黃色葡萄球菌陽性13件, Norovirus陽性5件。
46	951114	彰化縣	護理之家	19	951111	95/11/14通報腹瀉(合併發燒)個案4人, 至95/11/24止, Norovirus陽性2件。
46	951115	彰化縣	老人安養機構	11	951110	95/11/15起通報腹瀉(合併發燒)個案6人, 至95/11/24止, Norovirus陽性5件。

4. 人口密集機構傳染病監視--各機構別通報狀況：

機構別	機構數	總人次數	發燒	咳嗽	類流感	腹瀉三次	嘔吐或腹瀉	血絲便	發燒群聚
老人安養機構	5	49	1	0	0	29	19	0	0
身心障礙	2	3	2	0	0	1	0	0	0
榮家	2	57	1	0	0	51	5	0	0
監獄	0	0	0	0	0	0	0	0	0
少年福利	0	0	0	0	0	0	0	0	0
育幼院	0	0	0	0	0	0	0	0	0
護理之家	6	17	1	0	0	7	8	0	1
康復之家	1	1	1	0	0	0	0	0	0

備註：

發燒且有下列一種或一種以上的症狀：咳嗽、喉嚨痛、呼吸急促、流鼻涕

咳嗽：

咳嗽持續三週

類流感：

同時符合下列三項條件：a 突然發病，有發燒(耳溫超過38℃)及呼吸道感染；b 具有肌肉酸痛、頭痛、極度倦怠感其中一種症狀者；C 須排除單純性流鼻水、扁桃腺炎與支氣管炎

腹瀉三次：

一天內有腹瀉三次(含三次)以上

嘔吐或腹瀉：

一天內有嘔吐或腹瀉兩次以上，且伴有腹痛或發燒

血絲便：

出現帶有血絲的腹瀉

發燒群聚：

同一日內有三人或以上出現不明原因發燒症狀

資料下載時間：2006/11/21 下午 04:12:47



國際疫情

瘧疾—牙買加，WHO (美國 CDC, BBC, REUTERS, 亞洲時報, 2006/12/4-5)

1. 牙買加通報 13 例瘧疾病例，其中 2 例幼童，為該國病例，另有 1 例美國人民 10 月 29 日至 11 月 6 日至該國旅遊而感染。11 例病例發生於鄰近 Kingston 城市。13 例均為熱帶瘧 (*Plasmodium falciparum*)。瘧疾並非牙買加流行疾病。該國衛生部門加強監視疫情。
2. 12 月 3 日，WHO 於泰國曼谷國際會議中，通過瘧疾疫苗技術路程圖計劃。全球每年約有 100 萬瘧疾病例死亡，多數為非洲兒童。WHO 宣佈將在 2015 年，研製防治瘧疾疫苗，至 2025 年提升疫苗保護能力。

小兒麻痺—全球 (美國 CDC, 2006/12/4)

依據 Global Polio Eradication Initiative (GPEI) 資料顯示，全球目前僅 4 個國家(奈

及利亞、印度、巴基斯坦及阿富汗) 屬於小兒麻痺流行地區。埃及已超過 22 個月無小兒麻痺疫情發生。肯亞、孟加拉、剛果民主共和國及那米比亞等國在多年無小兒麻痺疫情後，今年通報境外移入病例。

登革熱－巴基斯坦 (The News. Internaional, 2006/12/5)

巴基斯坦 Karachi 省 Aga Khan University Hospital (AKUH), 自今年 6 月 14 日至 12 月 4 日收治 765 例病毒出血熱病例, 731 例來自 Karachi 省。病例年齡介於 6-82 歲, 其中 15 例死亡, 738 例出院; 症狀為出血、腹瀉、嘔吐及腹痛。305 例診斷為登革出血熱, 3 例感染克里米亞-剛果出血熱 (Crimean-Congo Haemorrhagic Fever), 其餘病例血清型別陰性或尚無研判結果。

愛滋病－葉門 (News Yemen, 2006/12/4)

葉門宣布該國今年 AIDS 病例數已達 1,989 例, 較前幾年提升。該國 2005 年病例數為 1,769 例, 2004 年 1,593 例。該國衛生官員表示, 其中 1,123 例為本國籍, 其餘為外籍人士; 另依據 WHO 推估, 其表示此數字必非實際病例數, 推測該國 AIDS 病例數應達 11,000 例。

大腸桿菌－美國 (星島日報、新城電台, 2006/12/5)

美國新澤西州中部塔可鐘速食店 (Taco Bell) 12 月 3 日傳出大腸桿菌疫情後, 紐約長島也有 14 人感染大腸桿菌, 衛生當局正瞭解 2 起疫情是否有關連。目前已傳出有 36 名病患, 其中 2 名病情嚴重。

食物中毒－香港 (星島日報、新城電台, 2006/12/4-5)

香港上水某小學傳出食物中毒事件。學校其中 14 名學童因進食由供應商提供的午餐飯盒後, 10 分鐘至 1 小時內, 出現嘔吐、噁心、腹瀉及腹痛症狀, 就醫後均毋須住院。衛生部門初步調查顯示, 可能與細菌所引起之食物中毒有關, 進一步調查中。

WHO 公布之最新人類禽流感病例數統計, 如下表:

禽流感－

W.H.O.: 2006/11/13 公布之人類禽流感病例數統計:

國家	2003		2004		2005		2006		總計	
	確定	死亡	確定	死亡	確定	死亡	確定	死亡	確定	死亡
亞塞拜然	0	0	0	0	0	0	8	5	8	5
柬埔寨	0	0	0	0	4	4	2	2	6	6
中國	1	1	0	0	8	5	12	8	21	14
吉布地	0	0	0	0	0	0	1	0	1	0
埃及	0	0	0	0	0	0	15	7	15	7
印尼	0	0	0	0	19	12	55	44	74	56
伊拉克	0	0	0	0	0	0	3	2	3	2
泰國	0	0	17	12	5	2	3	3	25	17
土耳其	0	0	0	0	0	0	12	4	12	4
越南	3	3	29	20	61	19	0	0	93	42
總計	4	4	46	32	97	42	111	75	258	153

防疫速訊電子報 9547 期

1. 國內發現首例曲弓熱 (Chikungunya fever), 疾管局機場檢疫活逮新病毒
2. 「關懷愛滋」秀出“kuso”創意, 三萬獎金等你來拿!
3. 孕篩及有效介入可降低母子垂直感染機率, 96 年年中開會後考量列為常規產檢項目
4. 登革熱中央流行疫情指揮中心持續作為以確保戰果維持
5. 「蚊別計畫」副署長四度南下關心

定點監視週報

原刊名：定醫監視週報（民國 94 年 7 月 15 日更名）

週刊

編者：行政院衛生署疾病管制局

總編輯：郭旭崧

主審：周志浩

主編群：曾淑慧、鄭雅芬

編輯群：李政益、蔡佳倫、林育如、楊雅鈞

出版機關：行政院衛生署疾病管制局

地址：台北市林森南路 6 號

電話：(02) 2395-9825

網址：<http://www.cdc.gov.tw>

印刷：九茹印刷有限公司

出版日期：95 年 12 月 01 日

創刊日期：94 年 7 月 15 日

定醫免付費專線：0800-880-995

定醫免付費傳真：0800-881-995

歡迎定點醫師來電提供建議

電子出版品說明：本刊同時登載於行政院衛生署疾病管制局網站

定價：每期新台幣 85 元

長期訂戶一年五十二期 新台幣 1300 元 請洽三民書局（郵資另計）

經銷處

台北

五南文化師大店 地址：106 台北市師大路 129 號 B1F 電話：(02) 23684985

國家書坊 地址：台北市八德路三段 10 號 電話：(02)25781515 轉 643

三民書局 地址：台北市重慶南路一段 61 號 電話：(02)23617511

台中

五南文化台中總店 地址：400 台中市中山路 2 號 電話：(04)2260330

沙鹿店 地址：433 台中縣沙鹿鎮中正街 77 號 電話：(04) 26631635

逢甲店 地址：407 台中市逢甲路 218 號 電話：(04) 27055800

嶺東書坊 地址：408 台中市南屯區嶺東路 1 號 電話：(04) 23853672

彰化

新進圖書廣場 地址：彰化市光復路 177 號 電話：(04)7252792

高雄

五南文化高雄一店 地址：800 高雄市中山一路 290 號 電話：(07) 2351960

復興店 地址：800 高雄市復興一路 42 號 電話：(07) 2265968

青年書局 地址：高雄市青年一路 141 號 電話：(07)3324910

屏東

五南文化屏東店 地址：900 屏東市民族路 104 號 2F 電話：(07) 2265968

網路書店：國家書坊網路書店網址：<http://www.govbooks.com.tw/>

GPN：2009404139

ISSN 1817-647X



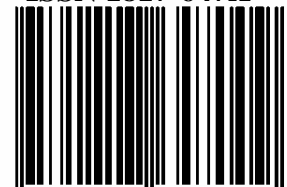
防疫視同作戰·團結專精實幹

網址：<http://www.cdc.gov.tw>

民眾疫情通報及諮詢服務專線

1922

ISSN 1817-647X



9 771817 647009

GPN : 2009404139

定價：新台幣 85 元