

ISSN 1817-647X

定點監視週報

週刊
第 2 卷第 49 期

行政院衛生署疾病管制局

中華民國 95 年 12 月 15 日

本期內容

2006 年第 49 週 (12/3-12/9)

定點監視週報

Sentinel Surveillance Weekly Report

訊息交流：	
類流感疫情已高於警戒值，並呈現持續上升趨勢，呼籲符合接種條件的民眾踴躍接種流感疫苗，並注意個人衛生	1
實驗室檢驗：病毒性合約實驗室檢驗結果	2
定點醫師監視資料	4
學校傳染病監視資料	6
人口密集機構監視資料	7
國際疫情	8
防疫速訊 9549 期	9

病毒性腸胃炎衛教資料已經上網公告，請洽本局網站查詢。 <http://www.cdc.gov.tw>

訊息交流



1. 腸病毒相關衛教單張及海報，請逕洽各縣市衛生局或至疾病管制局全球資訊網下載，網址 http://www.cdc.gov.tw/index_info_info.asp?data_id=1007
2. 「學校監視傳染病監視通報系統」敬請配合以下事項：
參加「學校傳染病監視通報系統」之各國民小學，95 學年度第一學期截止通報日為 96 年 1 月 13 日 (第 2 週)，另 95 學年度第二學期通報期間為 96 年 03 月 05 日 (第 10 週) 至 96 年 06 月 16 日 (第 24 週)。
3. 95 年 10 月 30 日起至 95 年 12 月 31 日止醫療院所通報登革熱確診者，可獲衛生署補助經費每例 1000~3000 元，詳情請洽各地方衛生單位。
4. 類流感疫情已高於警戒值，並呈現持續上升趨勢，呼籲符合接種條件的民眾踴躍接種流感疫苗，並注意個人衛生

臺灣地區類流感疫情已高於警戒值，且依疾病管制局類流感預測模式顯示未來 4 週病人數將持續呈現上升趨勢，由於流感重症病例多集中於 0-4 歲幼童，及 65 歲以上長者，呼籲符合接種條件的民眾踴躍接種流感疫苗，以降低流感併發腦炎、肺炎等重症威脅。

繼出現今(95)冬首例流感重症死亡病例後，該局陸續接獲多所國中、小通報類流感群聚事件，檢驗均證實為 B 型流感。依該局症狀通報系統資料顯示，類流感群聚事件好發場所依序為學校 (35%)、人口密集機構 (18%)、營區 (15%) 及醫院 (11%)。依學校傳染病監測系統資料顯示，幼、學童罹病率 (0.507%、0.521%、0.519%、0.583%) 已連續 4 週高於預值警 (0.479%)，病因近 6 成為類流感。尤其是幼稚園小朋友總罹病率已連續 6 週超過預值警，7-8 成為類流感患者；另依定點醫師監測系統資料顯示，最近 1 週類流感病患所佔比率 (3.83%) 亦已高於警戒值 (3.68%)。

依國家流感中心病毒分離結果顯示近 4 週以 B 型 (Malaysia/2506/2004) 流感病毒為主，與世界衛生組織(WHO)今年針對北半球建議之流感疫苗株相符。國內台灣兒科醫學會亦發表相同看法：「今年流行的流感 B 屬 Malaysia strain，與今年施打的流感疫苗吻合，且今年測試的 B 型流感病毒免疫力佳」，並發函呼籲會員鼓勵民眾接種。

依該局分析國內 20 萬名民眾流感疫苗接種情形發現，接種者比未接種者可減少 40% 因肺炎或流感住院的機率，也可減少 24% 因慢性呼吸道疾病住院的機率。呼籲符合接種條件的民眾踴躍接種流感疫苗，一般民眾請注意個人衛生，如有感冒咳嗽請戴口罩，就醫後宜請假在家休息，並避免攜帶幼兒出入空氣不流通之公共場所，以防感染流感引起肺炎、腦炎等嚴重併發症。

有關傳染病相關問題，請撥打 1922 傳染病諮詢專線洽詢，或參閱該局網站：<http://www.cdc.gov.tw>。



實驗室檢驗

呼吸道病毒／腸病毒監測檢體檢驗結果

1. 檢體來源：(1) 合約實驗室所在醫學中心之醫院門診、急診及住院病人 (2) 定點採檢點之門診病人。
2. 合約實驗室檢驗結果：

呼吸道病毒：本局實驗室監測 95 年第 46-49 週之採檢定醫檢體，流感病毒分離以 B 型為主，而其他呼吸道病毒則以檢出 Adenovirus 與 HSV (Herpes simplex virus) 為主。

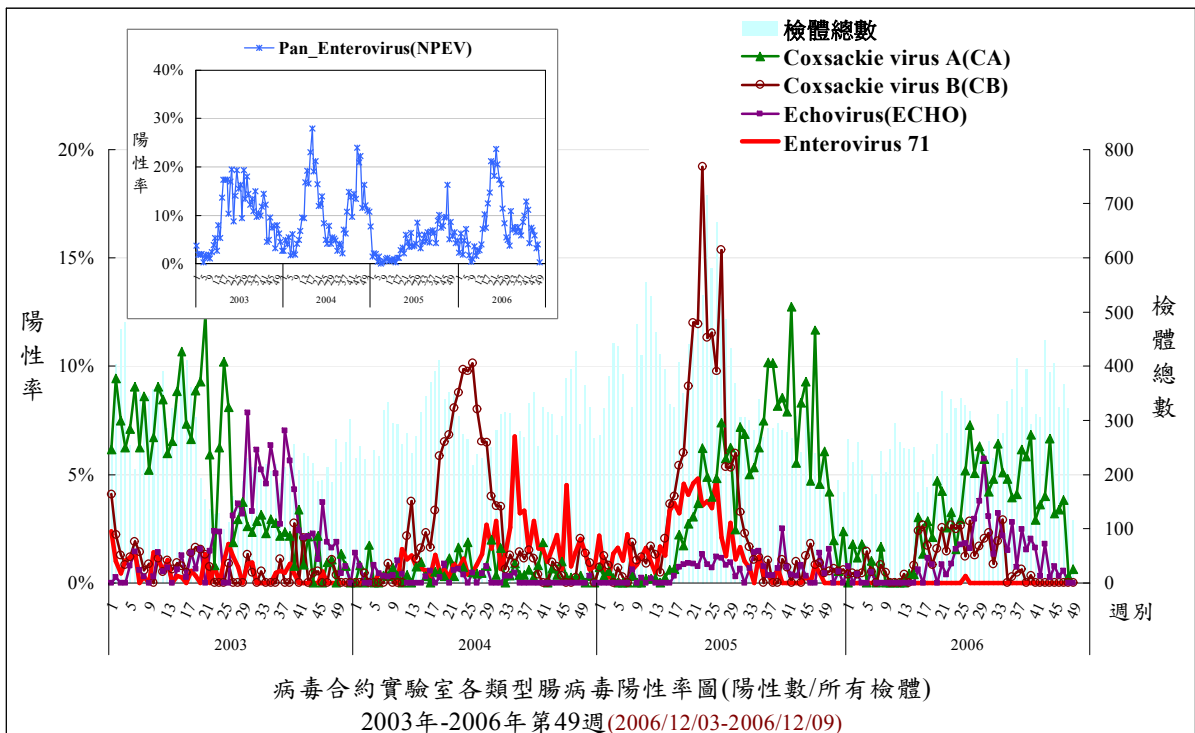
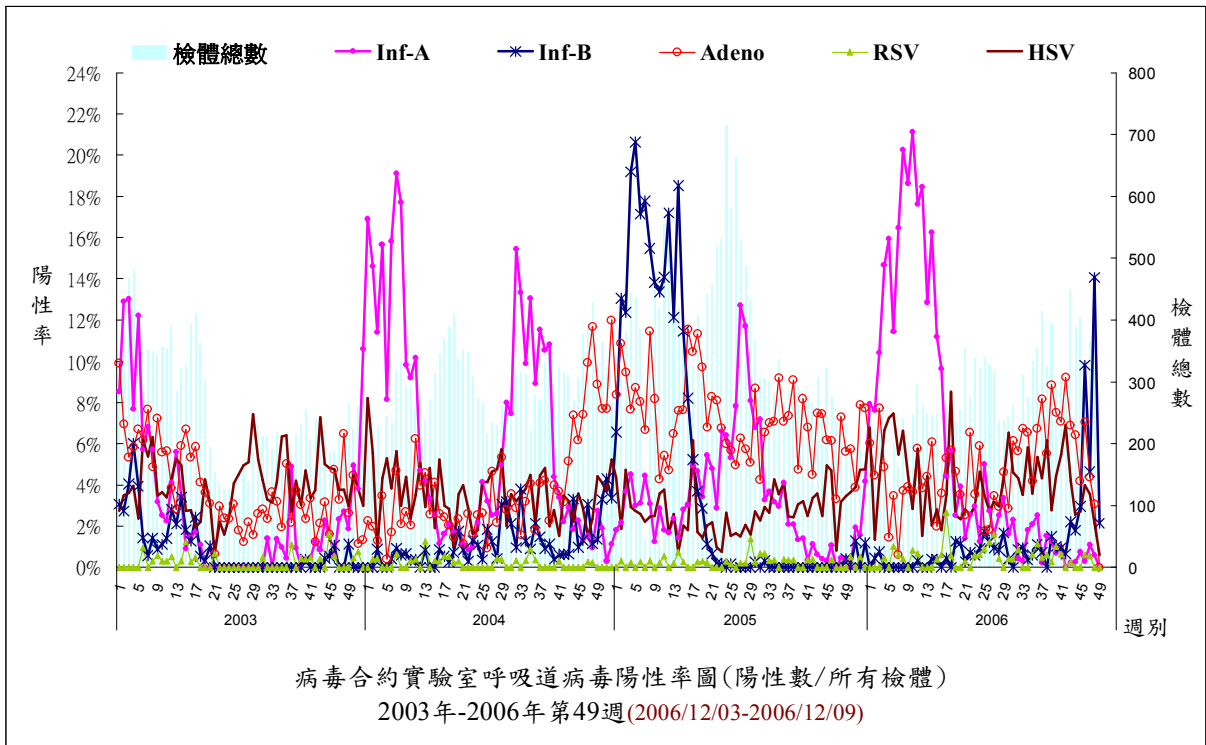
腸病毒：本局實驗室監測 95 年第 46-49 週之採檢定醫檢體，腸病毒以檢出 CA4(Coxsackie virus A4)及 ECHO6(Echovirus 6)為主

(2005~2006年)期間	2005 1/1-12/31	2006 11/12-11/18 (46週)	2006 11/19-11/25 (47週)	2006 11/26-12/2 (48週)	2006 12/3-12/9 (49週)	2006 1/1-12/9
病毒型別						
CA2	0	0	0	0	0	75
CA4	6	11	11	3	0	195
CA5	0	0	0	0	0	60
CA6	0	0	0	0	0	0
CA9	16	0	0	0	0	40
CA10	0	0	0	0	0	24
CA16	702	0	0	0	0	58
CA24	0	0	0	1	0	3
CB1	5	0	0	0	0	4
CB2	37	0	0	0	0	116
CB3	768	0	0	0	0	0
CB4	0	0	0	0	0	2
ECHO4	3	0	0	0	0	57
ECHO6	0	1	2	0	0	55
ECHO9	101	0	0	0	0	25
ECHO11	0	0	0	0	0	9
ECHO18	0	0	0	0	0	1
ECHO30	0	0	0	0	0	8
EV71	330	0	0	0	0	1
POLIO1	15	0	0	0	0	13
POLIO2	14	0	0	0	0	8
POLIO3	6	0	0	0	0	4
Untypeable NPEV	768	15	17	9	0	1137
INFAH1	74	0	0	1	0	491
INFAH3	646	1	1	0	0	186
INFA Other	8	0	0	0	0	1
INFB	945	30	16	28	1	173
PARAINF1	85	1	1	0	0	106
PARAINF2	69	0	0	0	0	8
PARAINF3	54	2	0	0	0	114
ADENO	1339	22	14	3	0	675
CMV	84	1	0	0	0	111
HSV1	479	13	13	5	0	540
HSV2	9	0	0	0	0	9
RSV	42	2	2	0	0	61
VZV	1	0	0	0	0	0
病毒總分離數	6606	99	77	50	1	4369
總檢體數	18757	325	366	321	115	13631
病毒總分離率	35.22%	30.46%	21.04%	15.58%	0.87%	32.05%

註：依實驗室檢體收件日統計

註：Untypeable NPEV 為 Untypeable Non-Polio Enterovirus。

二、呼吸道病毒／腸病毒檢驗陽性率趨勢圖



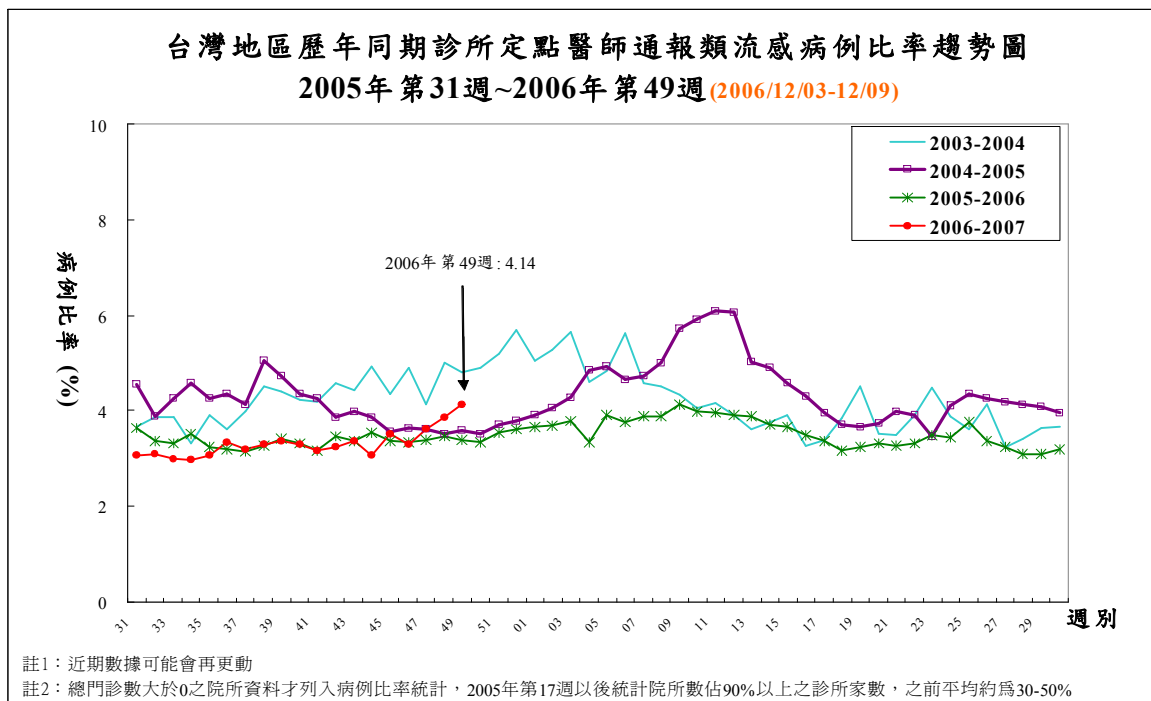
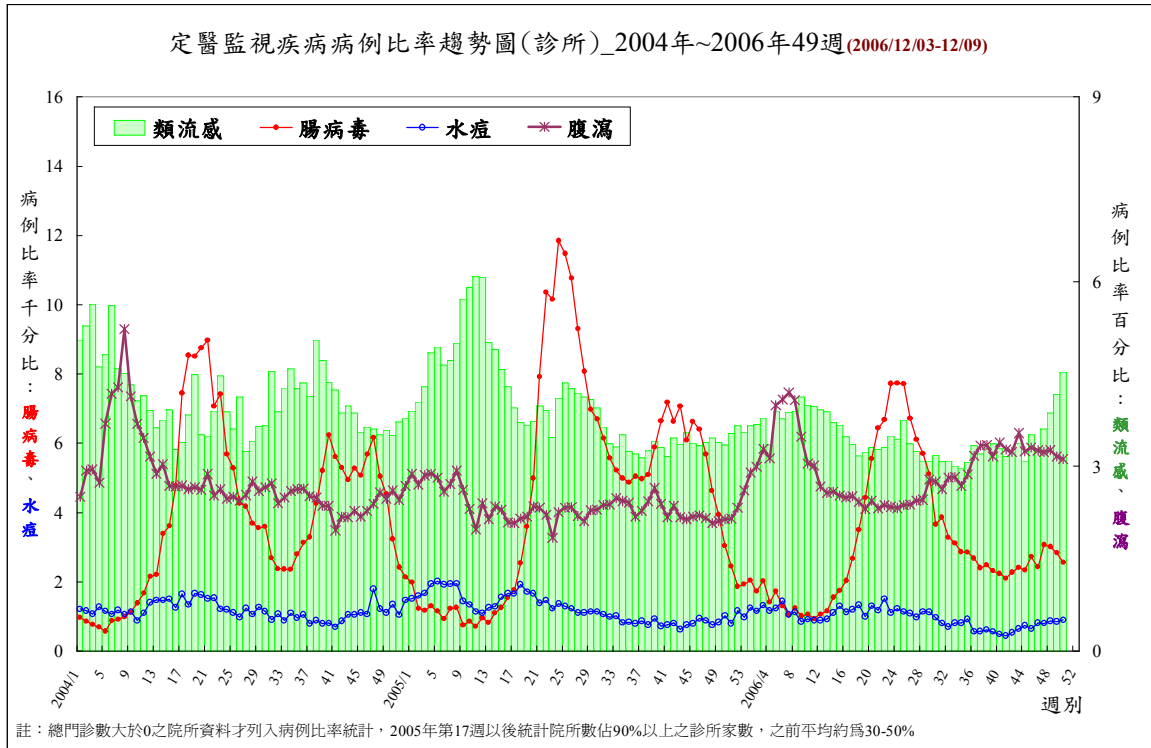


定點醫師監視通報資料

2006年第49週(2006.12.03~2006.12.09) 疫情摘要

註：95年第49週有494家定點醫師通報病例，以下內容均係定點醫師依據臨床診斷所提供資料分析之疫情摘要。以下統計值為病例比率(病例數/總門診數)。

一、趨勢圖



二、重點摘要

I. 類流感(通報定義:突然發病,有發燒(耳溫 $\geq 38^{\circ}\text{C}$)及呼吸道症狀,且有肌肉酸痛或頭痛或極度倦怠感。排除單純性流鼻水、扁桃腺炎與支氣管炎。)

診所定點醫師通報類流感病例比率較前 1 週上升 7.0%，較去年同期高(增加 22.1%)，近 4 週(95 年第 46-49 週)類流感病例比率(%)為：3.28、3.61、3.87、4.14；本週與前 1 週比較，除高屏區稍有下降外，餘五區則皆呈上升趨勢。

※定點醫師特別反映事項：

1. 高雄縣鳳山區黃醫師反映上週 B 型流感個案增加，症狀多為發燒、肌肉酸痛。
2. 高雄市苓雅區邱醫師反應上週疑似類流感病患仍然很多，整週約有 150 位，大多有高燒 2-3 天症狀，有許多屬於家族性感染，有些會有合併腹瀉等症狀。
3. 嘉義縣朴子市吳醫師反映持續上週、本週類流感個案亦有微幅增加趨勢，其中以年齡層較小之年輕學子增加較多。
4. 嘉義縣鹿草鄉林醫師反映本週類流感個案有增加趨勢，發燒、畏寒、咳嗽為主要症狀，以國中、小年輕學子較多。
5. 苗栗市劉醫師反映季節交換日夜溫差大過敏性鼻炎、氣喘個案增加。

II. 手足口病與疱疹性咽峽炎(通報定義:手足口病-口、手掌、腳掌及/或膝蓋、臀部出現小水泡；疱疹性咽峽炎-發燒、咽部出現小水泡或潰瘍。)

診所定點醫師通報腸病毒病例比率較前 1 週下降 9.6%，較去年同期低，近 4 週(95 年第 46-49 週)腸病毒病例比率(%)為：2.43、3.06、3.01、2.72；本週與前 1 週比較，台北區與北區呈上升，餘四區則呈下降趨勢；腸病毒以疱疹性咽峽炎為多，與前 1 週比較，疱疹性咽峽炎皆呈下降趨勢，手足口病則呈上升趨勢。

※定點醫師特別反映事項：

1. 桃園縣、新竹市多位醫師反映本週疱疹性咽峽炎個案，年齡層大多為幼稚園兒童，多為單一個案，症狀輕微。
2. 新竹縣竹東鎮楊醫師反映本週疱疹性咽峽炎個案增加，有同一家庭交互感染情形。
3. 高雄市苓雅區邱醫師反應上週腸病毒人數減少許多，趨勢已趨緩。
4. 雲林縣斗南鎮陳醫師反映本週以來疱疹性咽峽炎個案有增多趨勢。

III. 水痘(通報定義:全身出現大小不一的水泡，且臨床上可能伴隨發燒。)

診所定點醫師通報水痘病例比率較前 1 週下降 2.3%，較去年同期高；近 4 週(第 46-49 週)水痘病例比率(%)為：0.82、0.80、0.86、0.84；與前 1 週比較，北區與東區呈上升，餘四區則呈下降趨勢。

※定點醫師特別反映事項：

1. 新竹市劉醫師、簡醫師反映水痘個案增加，多數未接種水痘疫苗，多為單一個案，症狀輕微，並囑其請假。
2. 桃園縣龍潭鄉高醫師、新屋鄉廖醫師反映水痘個案增加，多為單一個案，重複回診情形，症狀輕微。

IV. 腹瀉(通報定義:每日腹瀉三次以上，合併下列任何一項：嘔吐、發燒、黏液狀或血絲、水瀉。)

診所定點醫師通報腹瀉病例比率較前 1 週下降 4.0%，較去年同期高；近 4 週(第 46-49 週)腹瀉病例比率(%)為：3.26、3.23、3.26、3.13；與前 1 週比較，台北區、北區與中區呈下降，餘三區則呈上升趨勢。

※定點醫師特別反映事項：

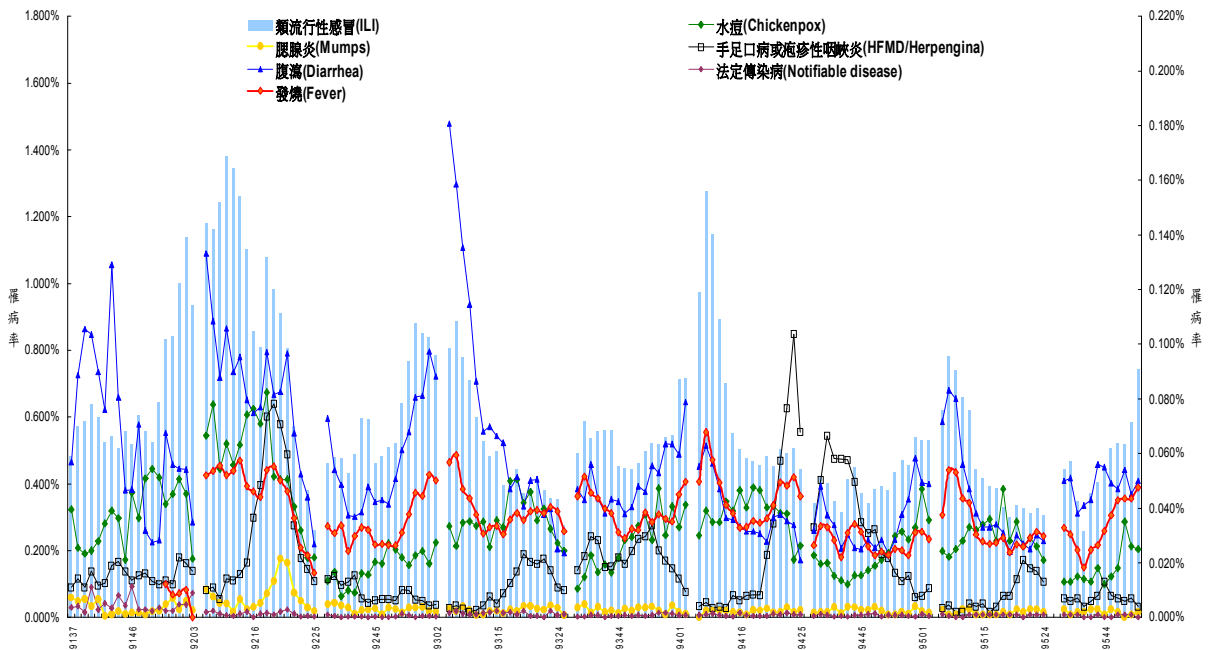
1. 苗栗縣竹南鎮吳醫師、連醫師反映感冒引起之腸胃炎病例有增加趨勢。

2. 苗栗市洪醫師反映輪狀病毒感染者增加。
3. 高雄市左營區胡醫師反應上週感冒合併腹瀉病患增加許多。
4. 高雄市左營區謝醫師反應上週感冒型腹瀉病患增加。
5. 高雄市三民區曾醫師反應上週感冒引起的腹瀉病患增加許多。
6. 高雄市前鎮區郭醫師反應上週嘔吐、腹瀉病患增加許多。
7. 屏東縣內埔鄉昭仁診所反映3例疑似輪狀病毒個案。
8. 屏東縣九如鄉方晨瑋診所反映有1例疑似輪狀病毒個案。
9. 屏東縣恆春戴診所表示有多例疑似Norovirus所引起的腹瀉個案。
10. 雲林縣斗六市蘇醫師反映本週以來嘔吐合併腹瀉個案有增多趨勢。
11. 嘉義縣朴子市王醫師反映本週病毒性腹瀉個案有增加趨勢，個案除了發燒、水樣便外，偶有併發嘔吐症狀。
12. 台南縣白河鎮羅醫師通報輪狀病毒感染個案1例。
13. 台南縣歸仁鄉吳醫師通報輪狀病毒感染個案14例。

V. 其他疾病反映事項：

1. 北區、中區、南區定醫通報多起疑似帶狀疱疹、疱疹性口齦炎、腺病毒、玫瑰疹、疱疹性咽峽炎、皮膚膿痂疹等個案。
2. 花蓮市陳醫師反應本週鼻塞過敏患者增加。
3. 台北縣中和市王醫師反映今年流感疫苗接預率比去年偏低約 10%，建議媒體宣導，提升接種率。

學校傳染病監視通報資料 2006 年第 49 週 (2006.12.02~2006.12.08)



圖五：台灣地區學校傳染病監視通報疾病別罹病率--依週別(91.9.08(91年37週)-95.12.09(95年49)週)

- 註：1. 罹病率(%) = 發生人數 / 該週總就學人數 x 100
 2. 91年參與通報學校數為全國134所公立小學及其附設幼稚園
 92年參與通報學校數為全國451所公立小學及其附設幼稚園
 3. 91年51週在屏東縣市試辦，92年9週起全國進行通報「發燒」項目
 4. 92年17週和平醫院因SARS封院引發社會恐慌及學校停課等
 5. 類流行性感冒及發燒請參照左Y軸，其他疾病參照右Y軸

二、重點摘要

95 年第 49 週 (95/12/3-12/09) 學校傳染病監視通報系統

警戒值：92 至 94 年三週(本週及前後一週)

- 【手足口病或疱疹性咽峽炎】95 年第 49 週學校傳染病通報腸病毒病例比率較前 1 週下降 42.86%，較去年同期低，近 4 週 (95 年第 46-49 週) 腸病毒病例比率為(%)：0.007、0.006、0.007、0.004，警戒值分別為 0.021、0.021、0.021、0.019；本週與前 1 週比較，其中北區分局、南區分局、高屏分局上升，其餘三區皆呈下降或持平；
- 【類流行性感冒】95 年第 49 週學校傳染病通報類流感病例比率較前 1 週上升 27.44%，較去年同期高，近 4 週 (95 年第 46-49 週) 類流感病例比率(%)為：0.521、0.519、0.583、0.743，警戒值分別為 0.434、0.448、0.479、0.520；本週與前一週比較，六區皆呈上升趨勢(其中南區上升 51.47%、東區上升 50.82%、台北區上升 31.69%、中區上升 29.26%)；
- 【水痘】95 年第 49 週學校傳染病通報水痘病例比率較前 1 週下降 3.85%，較去年同期高；近 4 週 (第 46-49 週) 水痘病例比率(%)為：0.018、0.035、0.026、0.025，警戒值分別為 0.023、0.025、0.026、0.028；本週與前 1 週比較，除台北區、南區分局上升外，其餘四區皆下降；
- 【腮腺炎】95 年第 49 週學校傳染病通報腹腮腺炎病例比率與前 1 週上升 100%，較去年同期高；近 4 週 (第 46-49 週) 腮腺炎病例比率(%)為：0.002、0.000、0.001、0.002，警戒值分別為 0.003、0.003、0.003、0.003；本週與前 1 週比較，北區、中區、高屏分局上升、南區下降外，其餘二區皆無病例；
- 【腹瀉】95 年第 49 週學校傳染病通報腹瀉病例比率較前 1 週上升 11.11%，較去年同期高；近 4 週 (第 46-49 週) 腹瀉病例比率(%)為：0.047、0.054、0.045、0.050，警戒值分別為 0.037、0.039、0.042、0.046；本週與前 1 週比較，除中區分局下降外，餘五區皆呈上升趨勢；
- 【發燒】95 年第 49 週學校傳染病通報發燒病例比率與前 1 週上升 9.27%，較去年同期高；近 4 週 (第 46-49 週) 發燒病例比率(%)為：0.351、0.355、0.356、0.389，警戒值分別為 0.230、0.232、0.235、0.253；本週與前 1 週比較，除第北區分局下降外，其餘五區皆呈上升趨勢；

三、學校傳染病監視疾病別與罹病率變動幅度列表

疾病別 / 變化情況	較 9548 週	較警戒值之移動平均	較平均值
類流行性感冒	↑27.44%	高	高
發燒	↑9.27%	高	高
腸病毒	↓42.86%	低	低
腹瀉	↑11.11%	高	高
水痘	↓3.85%	低	低
腮腺炎	↑100.00%	低	高

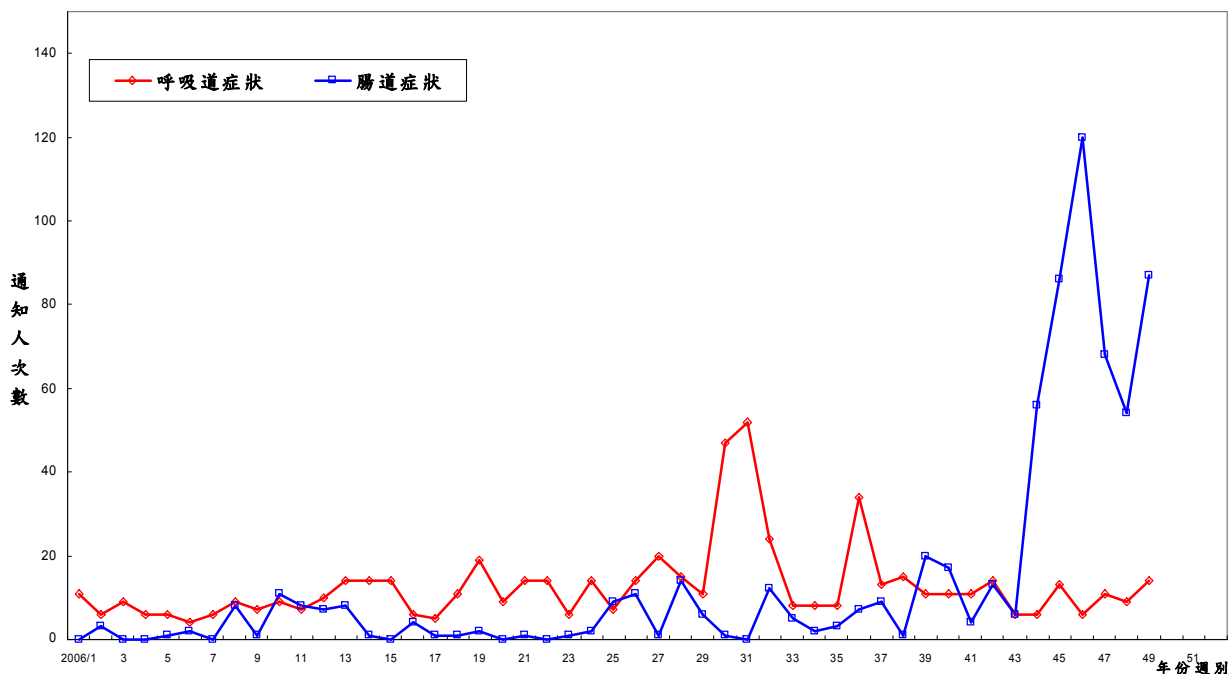
※ 其中本週類流感罹病率 (0.743%) 高於警戒值 (0.520%) 及本週發燒罹病率 (0.389%) 高於警戒值 (0.253%)，且兩者皆已經連續五週大於警戒值及平均值。本週腹瀉罹病率 (0.050%) 高於警戒值 (0.046%)，且已經連續八週大於警戒值。(註：罹病率之百分比取至小數點後三位，罹病率增減幅度計算係採實際值比較之結果。)

人口密集機構傳染病監視通報資料

2006 年第 49 週 (2006.12.03-2006.12.09)

一、趨勢圖

人口密集機構通報趨勢圖 (截至 95 年第 49 週)



二、重點摘要

- 95 年第 49 週人口密集機構已確認機構數 1720 家,出現呼吸道症狀 14 人次(與前一週增加 5 人),腸道症狀 87 人次(較前一週增加 33 人次)。
- 本週各區確認率：台北區 99.6%、北區 99.5%、中區 100.0%、南區 97.3%、高屏區 100.0%、東區 98.4%。
- 最近兩週群聚事件：(12/13 更新)

通報週別	通報日期	縣市別	機構類別	發病人數	指標病例發病日期	疑似群聚事件摘要
49	951211	桃園縣	榮家	7	951207	腹瀉群聚,未檢驗(檢體均為無效檢體)
49	951206	台北市	老人安養機構	9	951204	腹瀉群聚,Norovirus 陽性 3 件,餘皆為陰性或檢驗中
49	951206	彰化縣	護理之家	29	951204	腹瀉群聚,金黃色葡萄球菌陽性 2 件,Norovirus 陽性 4 件,餘皆為陰性或檢驗中
49	951205	台北市	護理之家	15	951201	腹瀉群聚,至 12/13 止,6 件為 Norovirus 陽性,其餘檢驗中
48 49	951204	高雄市	護理之家	10	951130	腹瀉群聚,6 件為 Norovirus 陽性,其餘陰性

48	951201	台北縣	身心障礙	6	951129	腹瀉群聚,2件為 Norovirus 陽性,其餘陰性
48	951130	台中縣	護理之家	6	951201	腹瀉群聚,2件為 Norovirus 陽性,其餘陰性
48	951130	台中線	護理之家	11	951127	腹瀉群聚,金黃色葡萄球菌陽性2件,Norovirus 陽性2件,餘皆為陰性
48 49	951130	台北市	護理之家	16	951129	腹瀉群聚,9件為 Norovirus 陽性,其餘陰性
48	951128	新竹市	監獄	8	951127	腹瀉群聚,未採檢送驗

4. 人口密集機構傳染病監視--各機構別通報狀況：

縣市別：台北市、高雄市、基隆市、新竹市、台中市、台南市、嘉義市、台北縣、桃園縣、新竹縣、宜蘭縣、苗栗縣、台中縣、彰化縣、南投縣、雲林縣、嘉義縣、台南縣、高雄縣、屏東縣、澎湖縣、花蓮縣、台東縣、金門縣、連江縣

機構別	機構數	總人次數	發燒	咳嗽	類流感	腹瀉三次	嘔吐或腹瀉	血絲便	發燒群聚
老人安養機構	3	13	1	0	0	3	9	0	0
身心障礙	4	6	4	0	0	1	1	0	0
榮家	2	8	1	0	0	7	0	0	0
監獄	1	1	0	0	0	1	0	0	0
少年福利	2	3	3	0	0	0	0	0	0
育幼院	0	0	0	0	0	0	0	0	0
護理之家	9	70	5	0	0	26	39	0	0
康復之家	0	0	0	0	0	0	0	0	0

備註：

資料下載時間：2006/12/12 下午 05:44:21

發燒：發燒且有下列一種或一種以上的症狀：咳嗽、喉嚨痛、呼吸急促、流鼻涕

咳嗽：咳嗽持續三週

類流感：同時符合下列三項條件：a 突然發病，有發燒(耳溫超過38°C)及呼吸道感染；b 具有肌肉酸痛、頭痛、極度倦怠感其中一種症狀者；C 須排除單純性流鼻水、扁桃腺炎與支氣管炎

腹瀉三次：一天內有腹瀉三次(含三次)以上

嘔吐或腹瀉：一天內有嘔吐或腹瀉兩次以上，且伴有腹痛或發燒

血絲便：出現帶有血絲的腹瀉

發燒群聚：同一日內有三人或以上出現不明原因發燒症狀



國際疫情

禽類禽流感—越南、俄羅斯 (ProMED、St. Petersburg Times, 2006/12/19)

1. 越南湄公河三角洲的 Bac Lieu 和 Ca Mau 省 12 月初發生禽類禽流感疫情，其中 Ca Mau 省的 Tran Van Thoi 區 12/6 有 2,520 隻雞鴨死亡，Bac Lieu 省的 Hoa Binh 區 12/7 約有 3,500 隻鴨死亡，檢體均呈 H5N1 禽流感病毒陽性。該批家禽均為非法繁殖，且未施打疫苗。該國今年第 2 階段的疫苗接種已有 8,300 萬隻雞及 4,300 隻鴨接受施打。
2. 俄羅斯聖彼得堡動物園 12/8 有 2 隻鵝死亡，疑似感染禽流感，動物園 12/18 關閉。

黃熱病—多哥 (WHO, 2006/12/19)

WHO 12/19 公布，截至 12/18，多哥衛生部通報，北部相鄰的 Kara 地區 Dankpen 區和 Savanes 地區 Oti 區發生 3 例黃熱病確定病例，患者均為男性，年齡分別為 9、15 和 20 歲。

登革熱—越南（駐胡志明市辦事處商務組，2006/12/18）

越南截至 11 月底止，南部 20 個省市中，共有 19 個省市通報 52 例登革熱死亡病例，比去年同期增加 36 例。北部地區至 11 月中旬已有超過 2,000 例登革熱，為去年疫期之 1 倍，其中河內市約佔 1/2。

炭疽病—吉爾吉斯（ProMED，2006/12/17）

吉爾吉斯 Jalalabad 地區 Suzakskiy 區 Kysylkuu 鄉下 Talaabulak 村 1 名居民，12/11 疑似感染炭疽病住院。

病毒性肝炎—巴基斯坦、中國（ProMED，2006/12/15；新華網，2006/12/20）

1. 巴基斯坦首都伊斯蘭馬巴德各處的美容院和理髮廳，檢測 445 名工作人員的檢體，證實發生 35 例 C 型肝炎及 12 例 B 型肝炎。
2. 中國江西省中醫學院灣里校區自 12/17 起，陸續有學生出現厭食、乏力等症狀，截至 12/19，已有 64 名學生被確診為 A 肝，目前已全部住院隔離治療，尚無病情惡化和死亡病例。

金黃葡萄球菌—英國（明報，2006/12/19）

英國西米德蘭茲醫院今年先後有 1 名病人和 1 名護士因感染變種的抗藥性金黃葡萄球菌（MRSA），分別於 3 月及 9 月死亡。這一變種 MRSA 能夠產生名為 PVL 的毒素，會攻擊白血球和人體組織，此為首次在英國醫院引起感染並導致死亡。

綠膿桿菌—美國（商業電台，2006/12/19）

美國洛杉磯東部惠提爾醫院又新增 1 名嬰兒感染綠膿桿菌死亡，於該院兒科住院的另 2 名兒童亦受感染，接受抗生素治療，正逐漸康復。感染源可能是未徹底消毒的喉鏡。該醫院在 12 月初已有 1 名住院嬰兒受感染死亡。

WHO 公布之最新**人類禽流感**病例數統計，如下表：

禽流感一

W.H.O.：2006/11/29 公布之人類禽流感病例數統計：

國家	2003		2004		2005		2006		總計	
	確定	死亡	確定	死亡	確定	死亡	確定	死亡	確定	死亡
亞塞拜然	0	0	0	0	0	0	8	5	8	5
柬埔寨	0	0	0	0	4	4	2	2	6	6
中國	1	1	0	0	8	5	12	8	21	14
吉布地	0	0	0	0	0	0	1	0	1	0
埃及	0	0	0	0	0	0	15	7	15	7
印尼	0	0	0	0	19	12	55	45	74	57
伊拉克	0	0	0	0	0	0	3	2	3	2
泰國	0	0	17	12	5	2	3	3	25	17
土耳其	0	0	0	0	0	0	12	4	12	4
越南	3	3	29	20	61	19	0	0	93	42
總計	4	4	46	32	97	42	111	76	258	154

防疫速訊電子報 9549 期

1. 類流感疫情已高於警戒值，並呈現持續上升趨勢，呼籲符合接種條件的民眾踴躍接種流感疫苗，並注意個人衛生
2. 11 月份法定傳染病死亡者以結核病居首
3. 阿兵哥、抗登革、功成身退奏凱歌
4. 高高屏登革熱疫情漸趨緩，防疫工作持續進行以維持戰果
5. 行政院衛生署確認 95 年流感流行季第一例流感重症死亡病例

定點監視週報

原刊名：定醫監視週報（民國 94 年 7 月 15 日更名）週刊

編者：行政院衛生署疾病管制局

總編輯：郭旭崧

主審：周志浩

主編群：曾淑慧、鄭雅芬

編輯群 1：李政益、蔡佳倫、林育如、楊雅鈞、

編輯群 2：吳幸真、周娟秀、廖碧嬋、張嘉信、方世帆、李美珠

出版機關：行政院衛生署疾病管制局

地址：台北市林森南路 6 號

電話：(02) 2395-9825

網址：<http://www.cdc.gov.tw>

印刷：九茹印刷有限公司

出版日期：95 年 12 月 15 日

創刊日期：94 年 7 月 15 日

定醫免付費專線：0800-880-995

定醫免付費傳真：0800-881-995

歡迎定點醫師來電提供建議

電子出版品說明：本刊同時登載於行政院衛生署疾病管制局網站

定價：每期新台幣 85 元

長期訂戶一年五十二期 新台幣 1300 元 請洽三民書局（郵資另計）

經銷處

台北

五南文化師大店 地址：106 台北市師大路 129 號 B1F 電話：(02) 23684985

國家書坊 地址：台北市八德路三段 10 號 電話：(02)25781515 轉 643

三民書局 地址：台北市重慶南路一段 61 號 電話：(02)23617511

台中

五南文化台中總店 地址：400 台中市中山路 2 號 電話：(04)2260330

沙鹿店 地址：433 台中縣沙鹿鎮中正街 77 號 電話：(04) 26631635

逢甲店 地址：407 台中市逢甲路 218 號 電話：(04) 27055800

嶺東書坊 地址：408 台中市南屯區嶺東路 1 號 電話：(04) 23853672

彰化

新進圖書廣場 地址：彰化市光復路 177 號 電話：(04)7252792

高雄

五南文化高雄一店 地址：800 高雄市中山一路 290 號 電話：(07) 2351960

復興店 地址：800 高雄市復興一路 42 號 電話：(07) 2265968

青年書局 地址：高雄市青年一路 141 號 電話：(07)3324910

屏東

五南文化屏東店 地址：900 屏東市民族路 104 號 2F 電話：(07) 2265968

網路書店：國家書坊網路書店網址：<http://www.govbooks.com.tw/>

GPN：2009404139

ISSN 1817-647X



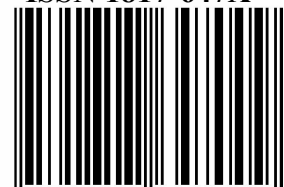
防疫視同作戰·團結專精實幹

網址：<http://www.cdc.gov.tw>

民眾疫情通報及諮詢服務專線

1922

ISSN 1817-647X



9 771817 647009

GPN : 2009404139

定價：新台幣 85 元