

ISSN 1817-647X

# 定點監視週報

週刊  
第 2 卷第 50 期

行政院衛生署疾病管制局

中華民國 95 年 12 月 22 日

## 本期內容

2006 年第 50 週 (12/10-12/16)

# 定點監視週報

*Sentinel Surveillance Weekly Report*

訊息交流：	
類流感疫情已高於警戒值，並呈現持續上升趨勢，呼籲符合接種條件的民眾踴躍接種流感疫苗，並注意個人衛生	1
實驗室檢驗：病毒性合約實驗室檢驗結果	2
定點醫師監視資料	4
學校傳染病監視資料	6
人口密集機構監視資料	8
國際疫情	9
防疫速訊 9550 期	10

病毒性腸胃炎衛教資料已經上網公告，請洽本局網站查詢。 <http://www.cdc.gov.tw>

## 訊息交流



1. 腸病毒相關衛教單張及海報，請逕洽各縣市衛生局或至疾病管制局全球資訊網下載，網址

[http://www.cdc.gov.tw/index\\_info\\_info.asp?data\\_id=1007](http://www.cdc.gov.tw/index_info_info.asp?data_id=1007)

2. 「學校監視傳染病監視通報系統」敬請配合以下事項：

參加「學校傳染病監視通報系統」之各國民小學，95 學年度第一學期截止通報日為 96 年 1 月 13 日 (第 2 週)，另 95 學年度第二學期通報期間為 96 年 03 月 05 日 (第 10 週) 至 96 年 06 月 16 日 (第 24 週)。

3. 95 年 10 月 30 日起至 95 年 12 月 31 日止醫療院所通報登革熱確診者，可獲衛生署補助經費每例 1000~3000 元，詳情請洽各地方衛生單位。

#### 4. 流感高峰期將屆，疫苗接種要儘速

聖誕節將至，也代表台灣將進入流感流行的高峰期，且一般高峰期將會持續至農曆年後甚至延續至二、三月。疾病管制局表示，依據近幾週國家流感中心病毒分離結果顯示，以 B 型馬來西亞株流感病毒為主，其與今年我國使用的流感疫苗株是相符的，而且經研究試驗結果，疫苗施打後之免疫反應相當良好，對於 B 型流感的預防應是相當有效的。

而各縣市為發揮疫苗最大接種效益，均全力運用各種管道與資源，進行宣導與催種，如宜蘭、桃園、苗栗、雲林、嘉義、台南等縣市，為提升幼兒及年長者的接種完成率，除積極採取寄發明信片、電話通知或透過鄰里長、夾報等方式通知，同時利用地方有線電視、電台系統，及時將接種訊息傳達民眾，催促接種；另亦運用巡迴設站，提升接種可近性，促使更多的高危險群完成接種，提升疫苗涵蓋率及防治的效果。

疾病管制局呼籲，台灣將進入流感高峰期，高危險群民眾，應主動儘速接種流感疫苗，同時亦請醫護人員，對於門診住院符合接種條件的民眾，主動提醒完成接種，有效降低感染流感可能的衝擊。

有關傳染病相關問題，請撥打 1922 傳染病諮詢專線洽詢，或參閱該局網站：

<http://www.cdc.gov.tw>。



## 實驗室檢驗

### 呼吸道病毒／腸病毒監測檢體檢驗結果

1. 檢體來源：(1) 合約實驗室所在醫學中心之醫院門診、急診及住院病人 (2) 定點採檢點之門診病人。
2. 合約實驗室檢驗結果：

呼吸道病毒：本局實驗室監測 95 年第 47-50 週之採檢定醫檢體，流感病毒分離以 B 型為主，而其他呼吸道病毒則以檢出 Adenovirus 與 HSV (Herpes simplex virus) 為主。

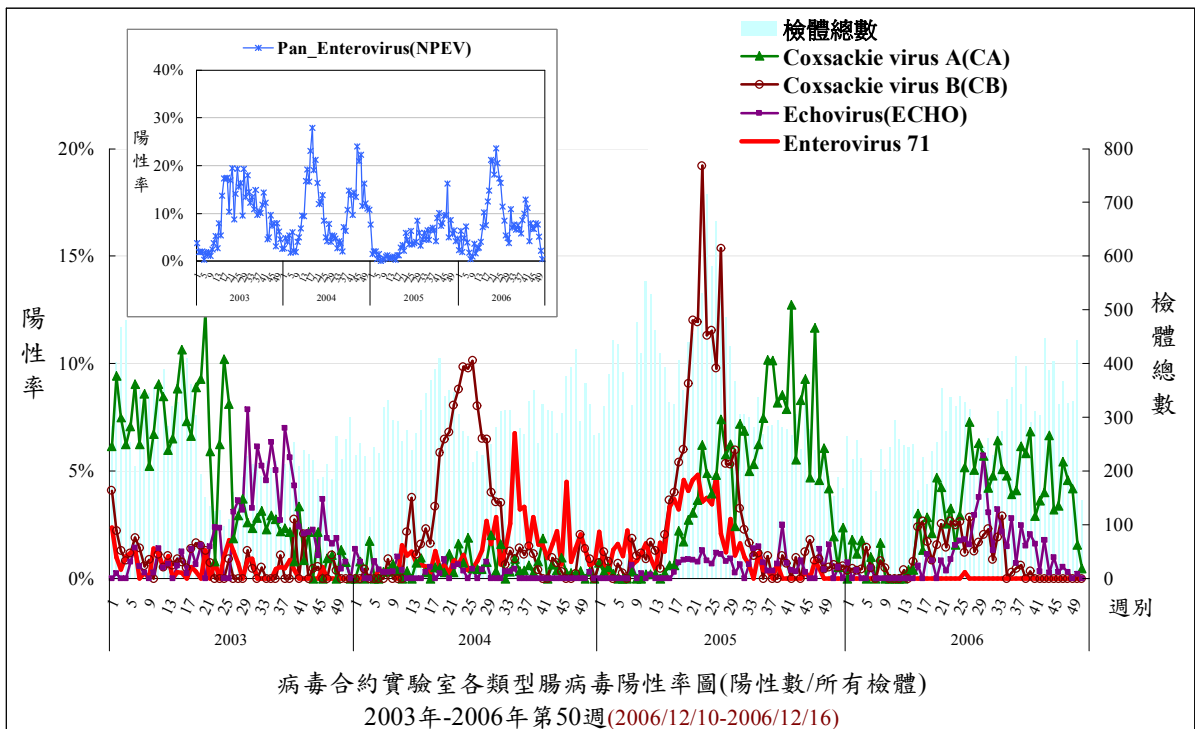
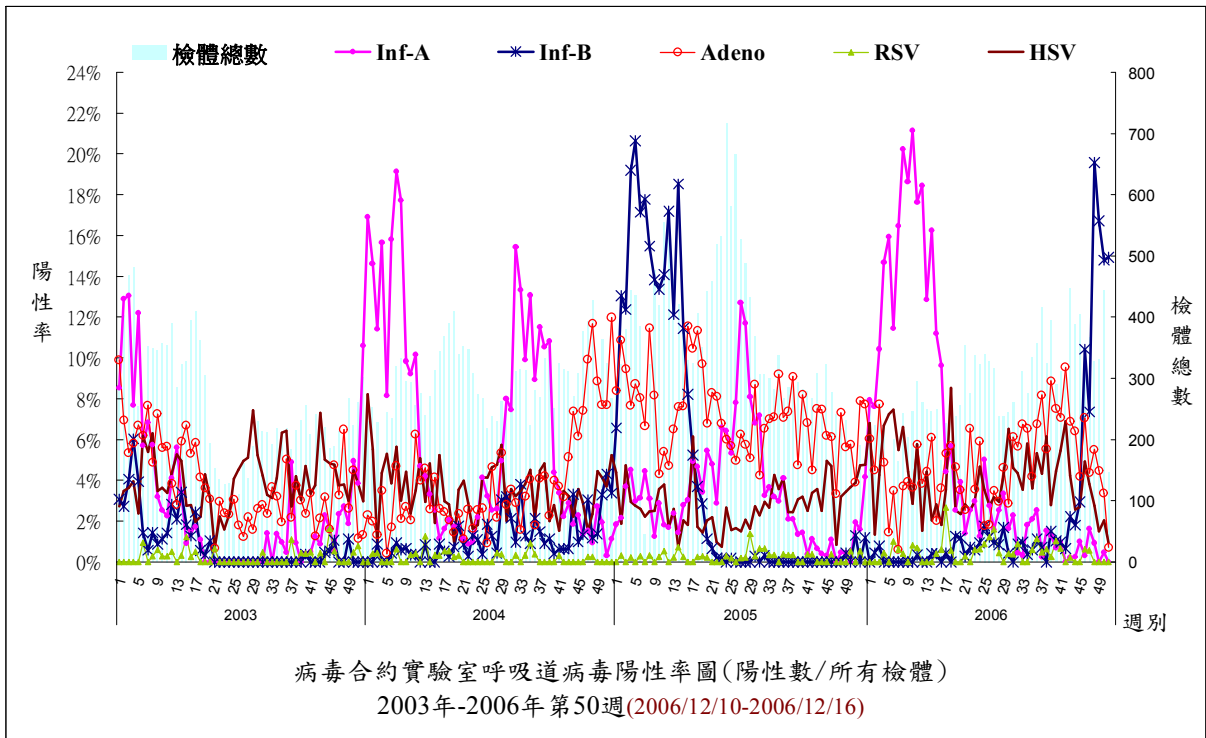
腸病毒：本局實驗室監測 95 年第 47-50 週之採檢定醫檢體，腸病毒以檢出 CA4(Coxsackie virus A4)、ECHO6(Echovirus 6) 及 CA24 為主。

呼吸道病毒、腸病毒定點採檢點實驗室監測結果統計						
(2005~2006年)期間	2005 1/1-12/31	2006 11/19-11/25 (47週)	2006 11/26-12/2 (48週)	2006 12/3-12/9 (49週)	2006 12/10-12/16 (50週)	2006 1/1-12/16
病毒型別						
CA2	0	0	0	0	0	75
CA4	6	14	7	5	0	211
CA5	0	0	1	0	0	61
CA6	0	0	0	0	0	0
CA9	16	0	0	0	0	40
CA10	0	0	0	0	0	25
CA16	702	1	0	0	0	59
CA24	0	0	1	1	0	4
CB1	5	0	0	0	0	4
CB2	37	0	0	0	0	116
CB3	768	0	0	0	0	0
CB4	0	0	0	0	0	2
ECHO4	3	0	0	0	0	57
ECHO6	0	2	0	0	0	56
ECHO9	101	0	0	0	0	25
ECHO11	0	0	0	0	0	9
ECHO18	0	0	0	0	0	1
ECHO30	0	0	0	0	0	8
EV71	330	0	0	0	0	1
POLIO1	15	0	0	0	0	13
POLIO2	14	0	0	0	0	8
POLIO3	6	0	0	0	0	5
Untypeable NPEV	768	34	23	7	0	1188
INFAH1	74	0	2	0	0	490
INFAH3	646	4	0	0	0	191
INFA Other	8	0	0	0	0	0
INFB	945	26	60	34	1	253
PARAINF1	85	1	0	0	0	108
PARAINF2	69	0	0	0	0	8
PARAINF3	54	2	0	0	0	116
PARAINF4	0	0	0	0	0	1
ADENO	1339	16	14	3	0	699
CMV	84	1	0	1	0	114
HSV1	479	14	8	5	0	553
HSV2	9	0	0	0	0	9
RSV	42	2	0	0	0	61
VZV	1	0	0	0	0	0
病毒總分離數	6606	117	117	56	1	4571
總檢體數	18757	367	327	328	203	14057
病毒總分離率	35.22%	31.88%	35.78%	17.07%	0.49%	32.52%

註：依實驗室檢體收件日統計

註：Untypeable NPEV 為 Untypeable Non-Polio Enterovirus。

## 二、呼吸道病毒／腸病毒檢驗陽性率趨勢圖



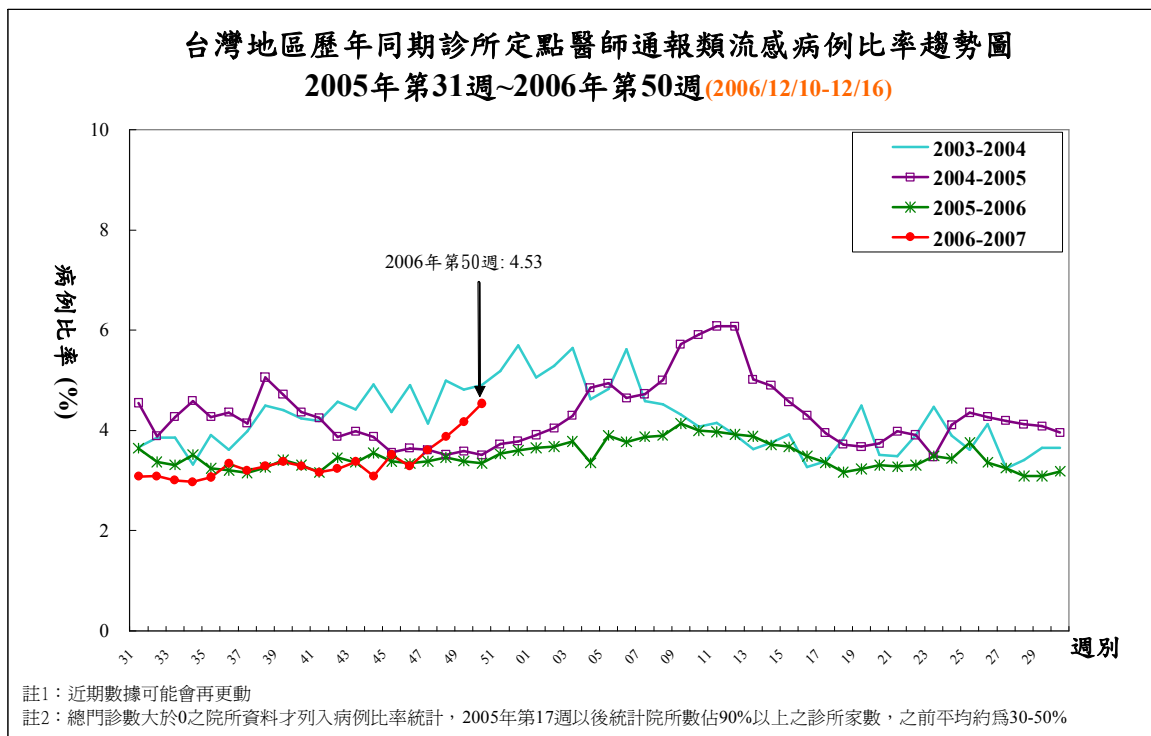
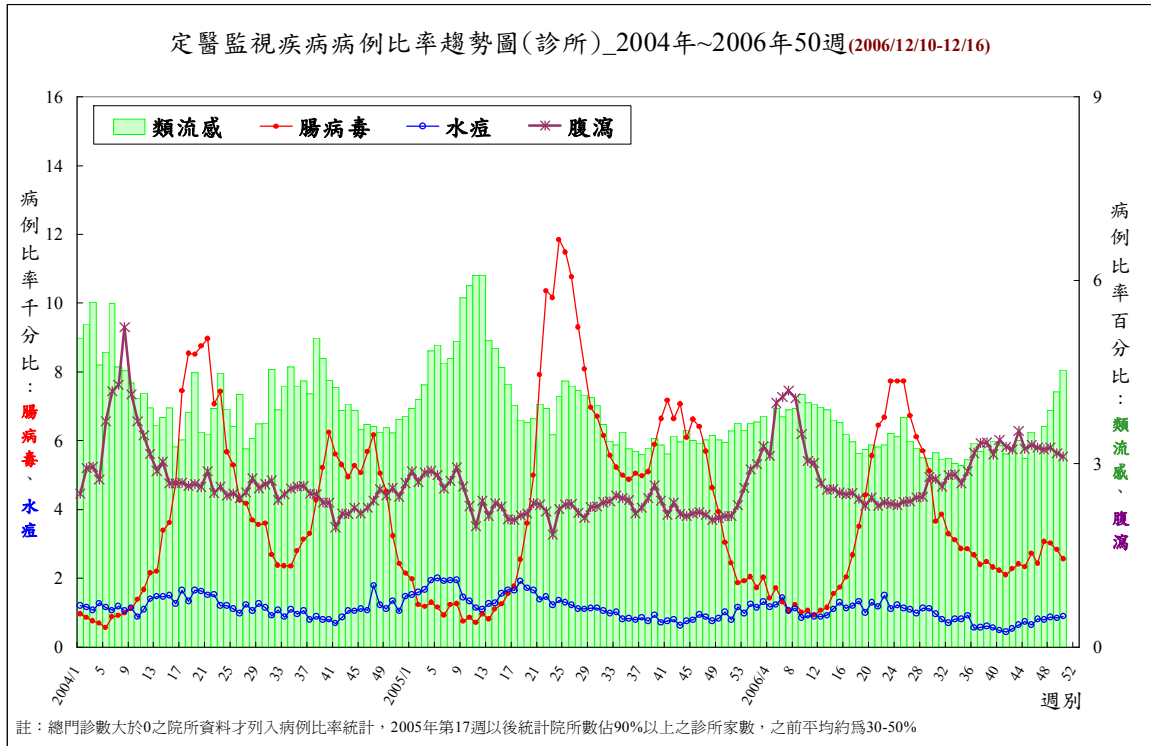


# 定點醫師監視通報資料

## 2006年第50週(2006.12.10~2006.12.16) 疫情摘要

註：95年第50週有489家定點醫師通報病例，以下內容均係定點醫師依據臨床診斷所提供資料分析之疫情摘要。以下統計值為病例比率(病例數/總門診數)。

### 一、趨勢圖



## 二、重點摘要

### I. 類流感(通報定義:突然發病,有發燒(耳溫 $\geq 38^{\circ}\text{C}$ )及呼吸道症狀,且有肌肉酸痛或頭痛或極度倦怠感。排除單純性流鼻水、扁桃腺炎與支氣管炎。)

診所定點醫師通報類流感病例比率較前 1 週增加 8.6%，較去年同期增加 35.6%，近 4 週（47-50 週）類流感病例比率(%)為：3.61、3.87、4.17、4.53；與前 1 週比較，除高屏區稍有下降外，餘五區則皆呈上升趨勢。

※定點醫師特別反映事項：

1. 台中縣后里鄉戴醫師反映，類流感個案有明顯增多趨勢，患者病程約 5-7 天即可痊癒，另單純性發燒個案也零星出現。
2. 台中市曾醫師反映類流感個案有上升趨勢，病症輕微，有家庭成員相互感染現象，無聚集情形。
3. 宜蘭縣羅東鎮、宜蘭市李醫師均表示類流感仍有小流行。
4. 台北縣新莊市彭醫師表示類流感有增多、類似 B 型流感。
5. 基隆市七堵區廖醫師、信義區葉醫師表示類流感有增多趨勢。
6. 台北縣新莊市王醫師表示 B 型流感增多。
7. 台北市北投區李醫師、台北市大安區王醫師表示類流感有增多趨勢。
8. 高雄市苓雅區顏醫師與劉醫師反應上週一般流行性感冒與疑似 B 型流感病患增加。
9. 高雄縣鳳山區黃醫師反映上週 B 型流感個案有下降趨勢。
10. 高雄縣鳳山區陳醫師反映上週流感個案略為上升，主要症狀為發燒、咳嗽。
11. 高雄市苓雅區邱醫師反應上週疑似類流感病患增加許多。
12. 嘉義縣朴子市吳醫師反映持續上週、本週類流感個案亦有微幅增加趨勢。
13. 嘉義縣鹿草鄉林醫師反映本週類流感個案有增加趨勢，以國中、小年輕學子較多。
14. 嘉義縣新港鄉陳醫師反映類流感及上呼吸道感染有增加趨勢，遍佈整個年齡層。
15. 台南市東區蘇醫師、中西區林醫師師皆反映本週一般上呼吸道個案有增加趨勢。
16. 苗栗市詹醫師、劉醫師反映疑似 B 型流感有增加，以國小國中居多，肌肉疼痛較嚴重，已部分採檢體送合約實驗室。
17. 新竹縣竹北市彭醫師反映疑一流感 B 型個案合併下肢肌炎。

### II. 手足口病與疱疹性咽峽炎(通報定義:手足口病-口、手掌、腳掌及/或膝蓋、臀部出現小水泡；疱疹性咽峽炎-發燒、咽部出現小水泡或潰瘍。)

診所定點醫師通報腸病毒病例比率較前 1 週減少 9.5%，較去年同期低，近 4 週（47-50 週）腸病毒病例比率(%)為：3.06、3.01、2.83、2.56；本週與前 1 週比較，中區與東區呈上升，餘四區則呈下降趨勢；腸病毒以疱疹性咽峽炎為多，與前 1 週比較，疱疹性咽峽炎與手足口病皆呈下降趨勢。

※定點醫師特別反映事項：

1. 台中縣后里鄉戴醫師反映疱疹性咽峽炎個案有明顯增加趨勢，有家庭成員相互感染現象，無聚集情形。
2. 宜蘭縣羅東鎮洪醫師表示疱疹性咽峽炎病例有小幅度增加。
3. 嘉義縣朴子市王醫師反映近幾週來疱疹性咽峽炎個案有日漸減少趨勢，顯見已逐漸脫離腸病毒流行期。
4. 苗栗市洪醫師、新竹縣部分醫師反映本週疱疹性咽峽炎個案增加，多為零星個案，症狀輕微。
5. 桃園市許醫師反映本週疱疹性咽峽炎個案增加，多為家庭間交互感染。

### III. 水痘(通報定義:全身出現大小不一的水泡,且臨床上可能伴隨發燒。)

診所定點醫師通報水痘病例比率較前 1 週減少 7.1%，較去年同期高；近 4 週（47-50 週）水痘病例比率(%)為：0.80、0.86、0.84、0.90；與前 1 週比較，除東區下降外，餘五區則皆呈上升趨勢。

#### ※定點醫師特別反映事項：

1. 台中市吳醫師、曾醫師各通報3例水痘個案，有家庭成員相互感染現情形。
2. 苗栗市劉醫師反映水痘個案，為姊妹交互感染，姊姊未接種水痘疫苗，症狀輕微。
3. 桃園縣龍潭鄉高醫師反映水痘個案多為單一個案，有重複回診情形，症狀輕微。
4. 桃園縣新屋鄉廖醫師反映水痘個案增加，多為單一個案，經由學校同學相互感染。

#### IV. 腹瀉(通報定義:每日腹瀉三次以上,合併下列任何一項:嘔吐、發燒、黏液狀或血絲、水瀉。)

診所定點醫師通報腹瀉病例比率較前1週下降1.5%，較去年同期高；近4週(47-50週)腹瀉病例比率(%)為：3.23、3.26、3.16、3.12；與前1週比較，台北區與高屏區呈上升，餘四區則呈下降趨勢。

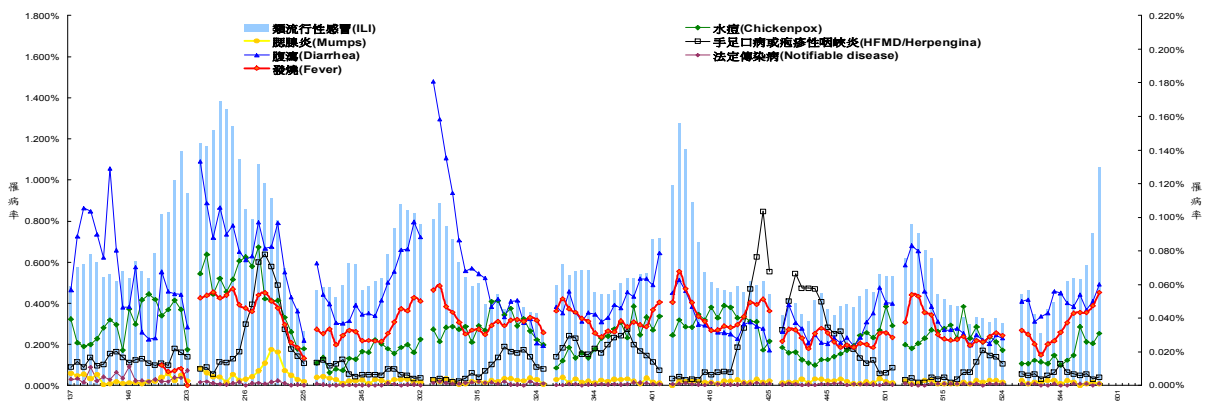
#### ※定點醫師特別反映事項：

1. 宜蘭縣洪醫師表示腹瀉仍有小流行、疑似諾羅病毒感染(Norovirus)(大人多)。
2. 台北市大安區王醫師表示病毒性胃腸炎之病患增加。
3. 屏東縣高樹區方醫師反映上週諾羅病毒感染1例、輪狀病毒1例。
4. 屏東縣潮州區黃醫師反映上週輪狀病毒5例。
5. 澎湖縣馬公市周醫師反映上週兒童輪狀病毒10例。
6. 高雄市苓雅區邱醫師反應上週輪狀病毒感染約有90位，大多有嘔吐腹瀉等狀。
7. 雲林縣斗六市蘇醫師反映本週以來嘔吐合併腹瀉個案有增多趨勢。
8. 嘉義縣鹿草鄉林醫師反映本週病毒性腹瀉有減少趨勢。
9. 嘉義縣民雄鄉賴醫師反映本週諾羅病毒感染引起的腹瀉個案有增加的趨勢，除了發燒、水樣瀉外，都是全家相互感染。
10. 台南市東區王醫師反映疑似輪狀病毒感染個案8例。
11. 苗栗市洪醫師反映輪狀病毒感染增加。

#### V. 其他疾病反映事項：

1. 北區、中區、南區定醫通報多起疑似帶狀疱疹、疱疹性口齦炎、猩紅熱、腺病毒、疱疹性咽峽炎口腔炎、沙門氏桿菌、皮膚膿瘍等個案。
2. 台北市大安區劉醫師表示蕁麻疹增多
3. 高雄市鼓山區劉醫師反應上週冬季濕疹病患增加。

### 學校傳染病監視通報資料 2006年第50週(2006.12.09~2006.12.15)



圖五：台灣地區學校傳染病監視通報疾病別罹病率--依週別(91.9.08(91年37週)-95.12.16(95年50週))

- 註：1.罹病率(%) = 發生人數 / 該週總就學人數 x 100  
2. 91年參與通報學校數為全國134所公立小學及其附設幼稚園  
3. 92年參與通報學校數為全國451所公立小學及其附設幼稚園  
4. 91年51週在屏東縣市試辦，92年9週起全國進行通報「發燒」項目  
5. 92年17週和平醫院因SARS封院引發社會恐慌及學校停課等  
6. 類流行性感冒及發燒請參照左y軸，其他疾病參照右y軸

## 二、重點摘要

### 95 年第 50 週 (95/12/10-12/16) 學校傳染病監視通報系統

警界值：92 至 94 年三週(本週及前後一週)

- 【手足口病或疱疹性咽峽炎】95 年第 50 週學校傳染病通報腸病毒罹病率較前 1 週上升 25.00%，較去年同期低，近 4 週(95 年第 47-50 週)腸病毒罹病率(%)為：0.006、0.007、0.004、0.005，警戒值分別為 0.021、0.021、0.019、0.017；本週與前 1 週比較，其中台北區分局上升，中區分局及東區分局無病例，其餘三區皆呈下降或持平；
- 【類流行性感冒】95 年第 50 週學校傳染病通報類流感罹病率較前 1 週上升 42.66%，較去年同期高，近 4 週(95 年第 47-50 週)類流感罹病率(%)為：0.519、0.583、0.743、1.060，警戒值分別為 0.448、0.479、0.520、0.573；本週與前一週比較，除東區分局下降外，餘五區皆呈上升趨勢(其中北區分局上升 57.89%、南區分局上升 53.52%、中區分局上升 41.14%、台北分局上升 39.49%、高屏分局上升 31.93%)；
- 【水痘】95 年第 50 週學校傳染病通報水痘罹病率較前 1 週上升 24.00%，較去年同期高；近 4 週(第 47-50 週)水痘罹病率(%)為：0.035、0.026、0.025、0.031，警戒值分別為 0.025、0.026、0.028、0.028；本週與前 1 週比較，除北區、中區、高屏分局上升外，東區無病例，其餘二區皆下降；
- 【腮腺炎】95 年第 50 週學校傳染病通報腮腺炎罹病率與前 1 週下降 50%，與去年同期持平；近 4 週(第 47-50 週)腮腺炎罹病率(%)為：0.000、0.001、0.002、0.001，警戒值分別為 0.003、0.003、0.003、0.002；本週與前 1 週比較，北區下降、南區持平外，其餘四區皆無病例；
- 【腹瀉】95 年第 50 週學校傳染病通報腹瀉罹病率較前 1 週上升 20.00%，較去年同期高；近 4 週(第 47-50 週)腹瀉罹病率(%)為：0.054、0.045、0.050、0.060，警戒值分別為 0.039、0.042、0.046、0.052；本週與前 1 週比較，除高屏、東區分局下降外，餘四區皆呈上升趨勢；
- 【發燒】95 年第 50 週學校傳染病通報發燒罹病率與前 1 週上升 16.45%，較去年同期高；近 4 週(第 47-50 週)發燒罹病率(%)為：0.355、0.356、0.389、0.453，警戒值分別為 0.232、0.235、0.253、0.269；本週與前 1 週比較，除第東區分局下降外，其餘五區皆呈上升趨勢(其中中區分局上升 81.90%)；

### 三、學校傳染病監視疾病別與罹病率變動幅度列表

疾病別 / 變化情況	較9549週	較警戒值之移動平均	較平均值
類流行性感冒	↑42.66%	高	高
發燒	↑16.45%	高	高
腸病毒	↑25.00%	低	低
腹瀉	↑20.00%	高	高
水痘	↑24.00%	高	高
腮腺炎	↓50.00%	低	持平

※ 其中本週類流感罹病率(1.060%)高於警戒值(0.573%)及本週發燒罹病率(0.453%)高於警戒值(0.269%)，且兩者皆已經連續六週大於警戒值及平均值。本週腹瀉罹病率(0.060%)高於警戒值(0.052%)，且已經連續九週大於警戒值。

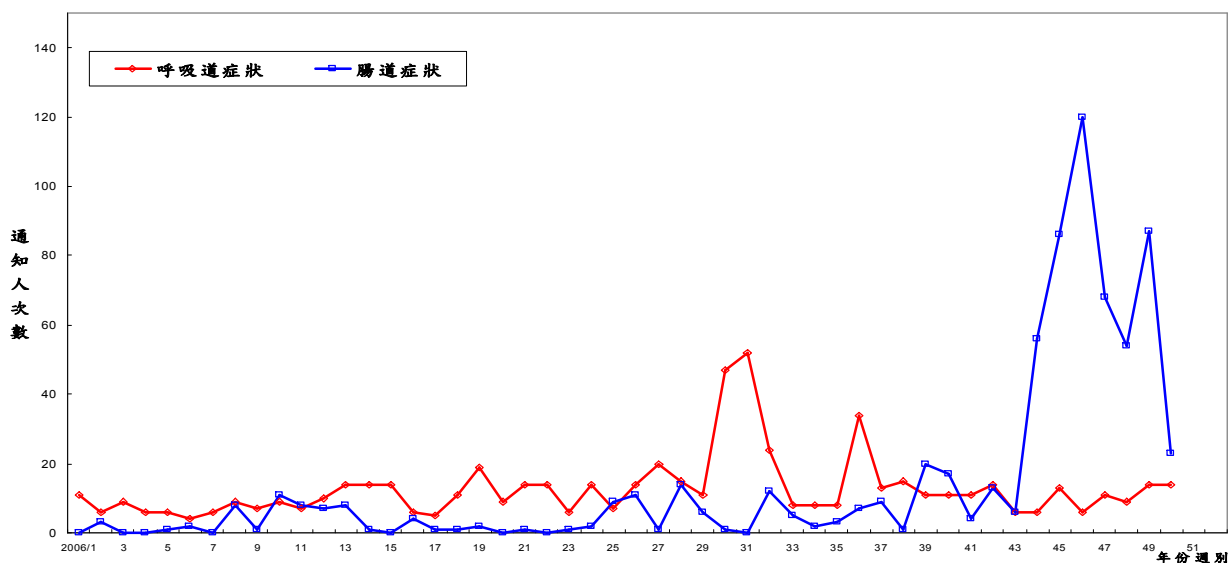


# 人口密集機構傳染病監視通報資料

## 2006 年第 50 週 (2006.12.10-2006.12.16)

### 一、趨勢圖

人口密集機構通報趨勢圖 (截至 95 年第 50 週)



### 二、重點摘要

- 95 年第 50 週人口密集機構已確認機構數 1725 家,出現呼吸道症狀 14 人次(與前一週相同),腸道症狀 23 人次(較前一週下降 64 人次)。
- 本週各區確認率：台北區 99.6%、北區 97.1%、中區 100%、南區 100%、高屏區 100%、東區 100%。
- 人口密集機構傳染病監視--各機構別通報狀況：

縣市別：台北市、高雄市、基隆市、新竹市、台中市、台南市、嘉義市、台北縣、桃園縣、新竹縣、宜蘭縣、苗栗縣、台中縣、彰化縣、南投縣、雲林縣、嘉義縣、台南縣、高雄縣、屏東縣、澎湖縣、花蓮縣、台東縣、金門縣、連江縣

機構別	機構數	總人次數	發燒	咳嗽	類流感	腹瀉三次	嘔吐或腹瀉	血絲便	發燒群聚
老人安養機構	2	13	0	0	0	3	10	0	0
身心障礙	3	3	2	0	0	0	1	0	0
榮家	1	1	0	0	0	1	0	0	0
監獄	1	1	0	0	0	1	0	0	0
少年福利	2	9	8	0	0	0	0	0	1
育幼院	1	1	1	0	0	0	0	0	0
護理之家	4	8	3	0	0	2	3	0	0
康復之家	1	2	0	0	0	2	0	0	0

備註：

資料下載時間：2006/12/19 下午 06:52:09

發燒：發燒且有下列一種或一種以上的症狀：咳嗽、喉嚨痛、呼吸急促、流鼻涕

咳嗽：咳嗽持續三週

類流感：同時符合下列三項條件：a 突然發病，有發燒(耳溫超過38°C)及呼吸道感染；b 具有肌肉酸痛、頭痛、極度倦怠感其中一種症狀者；C 須排除單純性流鼻水、扁桃腺炎與支氣管炎

腹瀉三次：一天內有腹瀉三次(含三次)以上

嘔吐或腹瀉：一天內有嘔吐或腹瀉兩次以上，且伴有腹痛或發燒

血絲便：出現帶有血絲的腹瀉

發燒群聚：同一日內有三人或以上出現不明原因發燒症狀

### 4. 最近兩週群聚事件：(12/15 更新)

通報週別	通報日期	縣市別	機構類別	發病人數	指標病例發病日期	疑似群聚事件摘要
50	951215	屏東縣	老人安養機構	12	951210	腹瀉群聚, Norovirus陽性3件, 餘皆為陰性
50	951214	花蓮縣	少年福利	3	951214	發燒群聚, 11件流感B型陽性, 另尚有1件檢驗中
50	951211	台中市	少年福利	4	951210	發燒群聚, 未採檢
50	951219	台北市	護理之家	3	951216	腹瀉群聚, 採檢送驗中
49	951211	桃園縣	榮家	8	951207	腹瀉群聚, 未檢驗(檢體均為無效檢體)
49	951206	台北市	老人安養機構	9	951204	腹瀉群聚, Norovirus陽性6件, 餘為陰性
49	951206	彰化縣	護理之家	29	951204	腹瀉群聚, 金黃色葡萄球菌陽性2件, Norovirus陽性5件, 餘為陰性
49	951205	台北市	護理之家	15	951201	腹瀉群聚, 6件為Norovirus陽性, 餘為陰性
48 49	951204	高雄市	護理之家	9	951130	腹瀉群聚, 9件為Norovirus陽性, 1件沙門氏桿菌陽性, 餘為陰性
48	951201	台北縣	身心障礙	6	951129	腹瀉群聚, 2件為Norovirus陽性, 其餘陰性
48	951130	台中縣	護理之家	6	951201	腹瀉群聚, 2件為Norovirus陽性, 其餘陰性
48	951130	台中縣	護理之家	11	951127	腹瀉群聚, 金黃色葡萄球菌陽性2件, Norovirus陽性2件, 餘皆為陰性
48 49	951130	台北市	護理之家	16	951129	腹瀉群聚, 9件為Norovirus陽性, 其餘陰性
48	951128	新竹市	監獄	8	951127	腹瀉群聚, 未採檢送驗



## 國際疫情

### 人類禽流感—埃及 (ProMED, 2006/12/24)

埃及尼羅河三角洲中部地區 Gharbiya 省 Zifta 鎮 (開羅北方 80 公里) 的 1 個家庭, 出現 3 人證實感染 H5N1 禽流感, 分別是 30 歲姊姊、26 歲弟弟和 15 歲妹妹, 接觸其住家飼養的病鴨後感染, 已住院, 該國迄今感染人數達 18 例, 含 7 例死亡。

### 霍亂—安哥拉、坦尚尼亞、菲律賓、安哥拉、塞內加爾、烏干達、印度 (ProMED, 2006/12/22)

1. 安哥拉中部 Huambo 省 11/24-12/17 共通報 177 例霍亂, 另有 20 例死亡。疫情最初起於 Macolocolo, 先前侷限於 Huambo 市郊的 Macolocolo、Calilongue、da Cuca、

- Chiva 及 Bom Pastor, 現已擴散至 Benfica、Canhe、Cacilhas、Centro 及 Calomanda。沿岸的 Benguela 省 Ganda 市醫院自 12/6 起共通報 131 例, 另有至少 11 例死亡。
- 坦尚尼亞 Rukwa 地區 Mpanda 區 Kashaulili 地方, 11/5-12/17 有 45 例霍亂患者住院, 其中 Majengo 的 1 名 35 歲男性 11/28 死亡。該國過去 30 年各地霍亂疫情不斷發生, 包括 Dar es Salaam 和 Zanzibar, 其中商業重鎮 Dar es Salaam 地區 10 月每天發生 50 例, 自 12 月起下降至每天發生 17 例, 該地區 2005/12/12-2006/11/20 共發生 11,227 例, 其中 117 例死亡。
  - 菲律賓 Minalabac 的 Barangay Hamorawon 至少發生 70 人腹瀉, 12/17 證實 3 例為霍亂。
  - WHO 12/22 公布, 12/15-12/21 接獲霍亂通報: 安哥拉 11/6-12/7 通報 5,897 例 (248 例死亡)、塞內加爾 10/16-11/16 通報 302 例 (6 例死亡)、烏干達 2/5-12/8 通報 1,309 例 (15 例死亡)、印度 10/8-10/28 通報 118 例 (6 例死亡)。

### 裂谷熱—肯亞 (ProMED, 2006/12/22-23)

肯亞東北省 Garissa 區 Shanta Abaq 和 Fafi 地方造成 11 人及數百頭家畜死亡的疾病, 當局 12/21 證實為裂谷熱 (RVF)。患者均為 20-30 歲之牧民。裂谷熱為人畜共通疾病, 可經由蚊子叮咬或飲用生乳而傳給人類目前僅有供動物使用之疫苗。

### 流行性腦脊髓膜炎—中國 (新華網, 2006/12/23)

中國廣州化州市播揚鎮某初級中學一年級 4 名同班學生, 12/14-12/20 先後出現頭暈頭痛、發熱、噴射狀嘔吐等相似症狀, 其中 1 人於 12/20 送院途中死亡, 另 3 名學生經治療病情趨於穩定。初步懷疑發生流行性腦脊髓膜炎疫情, 該校所有學生 12/21 進行預防性投藥, 12/22 注射疫苗, 尚未有實驗室診斷結果。

### 諾羅病毒—日本 (民視, 2006/12/23)

日本諾羅病毒疫情持續擴大, 至 12/23 為止, 全日本將近有 8 萬名民眾遭感染, 其中有 41 人併發肺炎死亡。大阪一家醫院共有 136 名員工及病患感染, 其中有 1 名 50 歲患者死亡。10 月後日本從南到北, 陸續爆發諾羅病毒大規模傳染, 今年在日本創下 10 年來最嚴重的疫情。醫療單位懷疑, 病毒有變種的可能。

WHO 公布之最新人類禽流感病例數統計, 如下表:

### 禽流感—

W.H.O.: 2006/11/29 公布之人類禽流感病例數統計:

國家	2003		2004		2005		2006		總計	
	確定	死亡	確定	死亡	確定	死亡	確定	死亡	確定	死亡
亞塞拜然	0	0	0	0	0	0	8	5	8	5
柬埔寨	0	0	0	0	4	4	2	2	6	6
中國	1	1	0	0	8	5	12	8	21	14
吉布地	0	0	0	0	0	0	1	0	1	0
埃及	0	0	0	0	0	0	15	7	15	7
印尼	0	0	0	0	19	12	55	45	74	57
伊拉克	0	0	0	0	0	0	3	2	3	2
泰國	0	0	17	12	5	2	3	3	25	17
土耳其	0	0	0	0	0	0	12	4	12	4
越南	3	3	29	20	61	19	0	0	93	42
總計	4	4	46	32	97	42	111	76	258	154

### 防疫速訊電子報 9550 期

- 不知幼兒是否對蛋過敏, 可於接種流感疫苗後留院觀察半小時
- 遵照仿單使用疫苗, 安全與效力有保障
- 平安健康朝聖去, 旅遊預種不可少, 流腦、黃熱病免煩惱
- 疾病管制局持續嚴密監測諾羅病毒感染, 呼籲民眾避免生食, 注意個人飲食衛生
- 咳嗽禮節, 國民教育另一章

## 定點監視週報

原刊名：定醫監視週報（民國 94 年 7 月 15 日更名）週刊

編者：行政院衛生署疾病管制局

總編輯：郭旭崧

主審：周志浩

主編群：曾淑慧、鄭雅芬

編輯群 1：李政益、蔡佳倫、林育如、楊雅鈞、

編輯群 2：吳幸真、周娟秀、廖碧嬋、張嘉信、方世帆、李美珠

出版機關：行政院衛生署疾病管制局

地址：台北市林森南路 6 號

電話：(02) 2395-9825

網址：<http://www.cdc.gov.tw>

印刷：九茹印刷有限公司

出版日期：95 年 12 月 22 日

創刊日期：94 年 7 月 15 日

定醫免付費專線：0800-880-995

定醫免付費傳真：0800-881-995

歡迎定點醫師來電提供建議

電子出版品說明：本刊同時登載於行政院衛生署疾病管制局網站

定價：每期新台幣 85 元

長期訂戶一年五十二期 新台幣 1300 元 請洽三民書局（郵資另計）

### 經銷處

#### 台北

五南文化師大店 地址：106 台北市師大路 129 號 B1F 電話：(02) 23684985

國家書坊 地址：台北市八德路三段 10 號 電話：(02)25781515 轉 643

三民書局 地址：台北市重慶南路一段 61 號 電話：(02)23617511

#### 台中

五南文化台中總店 地址：400 台中市中山路 2 號 電話：(04)2260330

沙鹿店 地址：433 台中縣沙鹿鎮中正街 77 號 電話：(04) 26631635

逢甲店 地址：407 台中市逢甲路 218 號 電話：(04) 27055800

嶺東書坊 地址：408 台中市南屯區嶺東路 1 號 電話：(04) 23853672

#### 彰化

新進圖書廣場 地址：彰化市光復路 177 號 電話：(04)7252792

#### 高雄

五南文化高雄一店 地址：800 高雄市中山一路 290 號 電話：(07) 2351960

復興店 地址：800 高雄市復興一路 42 號 電話：(07) 2265968

青年書局 地址：高雄市青年一路 141 號 電話：(07)3324910

#### 屏東

五南文化屏東店 地址：900 屏東市民族路 104 號 2F 電話：(07) 2265968

網路書店：國家書坊網路書店網址：<http://www.govbooks.com.tw/>

GPN：2009404139

ISSN 1817-647X



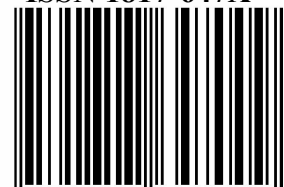
防疫視同作戰·團結專精實幹

網址：<http://www.cdc.gov.tw>

民眾疫情通報及諮詢服務專線

1922

ISSN 1817-647X



9 771817 647009

GPN：2009404139

定價：新台幣 85 元