

ISSN 1817-647X

定點監視週報

週刊
第 3 卷第 12 期

行政院衛生署疾病管制局

中華民國 96 年 03 月 30 日

本期內容

2007 年第 12 週 (03/18-03/24)



訊息交流：	
國人迎娶外籍配偶，於懷孕前應先完成德國麻疹疫苗接種、日本腦炎流行季即將來臨，疾管局呼籲民眾提高警覺	1
實驗室檢驗：病毒性合約實驗室檢驗結果	2
定點醫師監視資料	4
學校監視資料	6
人口密集機構監視資料	7
國際疫情	8
防疫速訊 9612 期	9

病毒性腸胃炎衛教資料已經上網公告，請洽本局網站查詢。 <http://www.cdc.gov.tw>

為響應環保並加速資訊傳遞，若您願意由紙本郵寄改為 E-mail 方式收取本刊物，請電話或傳真告知本局第五組蔡佳倫小姐。 電話：0800-880995；傳真：0800-881995

訊 息 交 流



1. 腸病毒相關衛教單張及海報，請逕洽各縣市衛生局或至疾病管制局全球資訊網下載，網址

http://www.cdc.gov.tw/index_info_info.asp?data_id=1007

2. 國人迎娶外籍配偶，於懷孕前應先完成德國麻疹疫苗接種

疾病管制局表示，今年首例先天性德國麻疹症候群境外移入確定病例，為今年 1 月 6 日出生之張姓男嬰，其母親於印尼懷孕時即出現德國麻疹症狀，之後進行居留健康檢查，其健康證明上之德國麻疹抗體檢驗為陽性，申請來臺居留，來臺後產下新天性德國麻疹症候群嬰兒。

衛生署疾病管制局表示，民國 90 年曾發生 2 例外籍配偶產下新天性德國麻疹症候群嬰兒，為防範類似事件發生，自 91 年 1 月 1 日起實施外籍人士等辦理居留或定居時所檢附之健康證明，增列德國麻疹抗體陽性檢驗報告或德國麻疹疫苗接種證明。我國外交部駐外館處於核發居留簽證時，皆會查驗該項證明。

惟此案例之發生是為申請居留簽證前已懷孕並同時感染德國麻疹，故呼籲國人，目前東南亞部分國家，未將德國麻疹疫苗接種列為常規預防接種項目。有意迎娶外籍配偶的國人，於婚前或配偶懷孕前應確認其已完成德國麻疹疫苗接種，以避免母親感染病毒同時傳染給嬰兒之遺憾事件。

3. 日本腦炎流行季即將來臨，疾管局呼籲民眾提高警覺

依據疾病管制局今年在宜蘭等七縣市進行「豬隻日本腦炎抗體監測計畫」之結果，豬隻日本腦炎抗體陽性率在桃園縣及屏東縣已超過 50%。由歷年監測資料顯示，豬隻日本腦炎抗體陽性率超過 50% 後的 1 週至 3 週，將出現該年度人的病例。因此，該局提醒民眾日本腦炎流行季節即將來臨。

去年豬隻日本腦炎抗體陽性率於四月中旬超過 50%，今年提早約 1 個月，可能與暖冬氣候等因素有關。截至目前為止，96 年累計通報病例為 25 例，尚無確定病例，去年首例日本腦炎確定病例出現在 5 月下旬。

感染日本腦炎的潛伏期為 5-15 天，且大部分為無症狀感染，少部分輕微病例會產生頭痛、發燒或無菌性腦膜炎等症狀，嚴重者則出現頭痛、高燒、昏迷、痙攣等症狀，嚴重者可能導致精神、神經性後遺症或死亡。

台灣地區日本腦炎主要病媒蚊為三斑家蚊及環蚊家蚊，而豬隻為主要增幅動物。而日本腦炎病媒蚊喜滋生於水田、灌溉溝渠、池塘、草地積水、大型容器等，吸血高峰期為黃昏與黎明時分。疾病管制局呼籲民眾，除了預防接種之外，盡量避免於病媒蚊活動的高峰期，在豬舍、其他動物畜舍或病媒蚊孳生地地點附近活動。若無法避免，請穿著長袖長褲、身體裸露處塗抹防蚊藥劑，避免蚊蟲叮咬，以降低感染風險。



實驗室檢驗

呼吸道病毒／腸病毒監測檢體檢驗結果

1. 檢體來源：(1) 合約實驗室所在醫學中心之醫院門診、急診及住院病人 (2) 定點採檢點之門診病人。
2. 合約實驗室檢驗結果：

呼吸道病毒：實驗室監測 96 年第 09-12 週之採檢定醫檢體，2 月以來流感病毒分離轉為以檢出 A/H3 型為最多，其次為 B 型，而其他呼吸道病毒則以檢出 HSV(Herpes simplex virus)與 Adenovirus 為主。

腸病毒：實驗室監測 96 年第 09-12 週之採檢定醫檢體，腸病毒以檢出 CA4(Coxsackie virus A4) 為多。

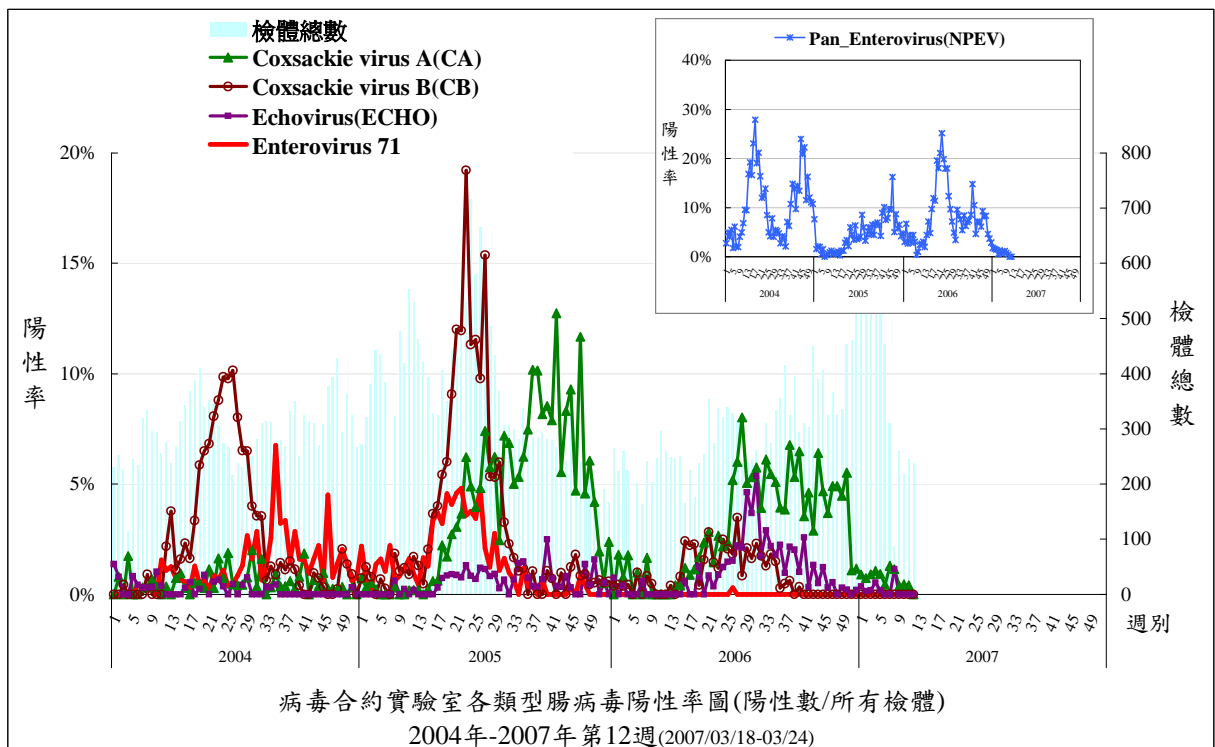
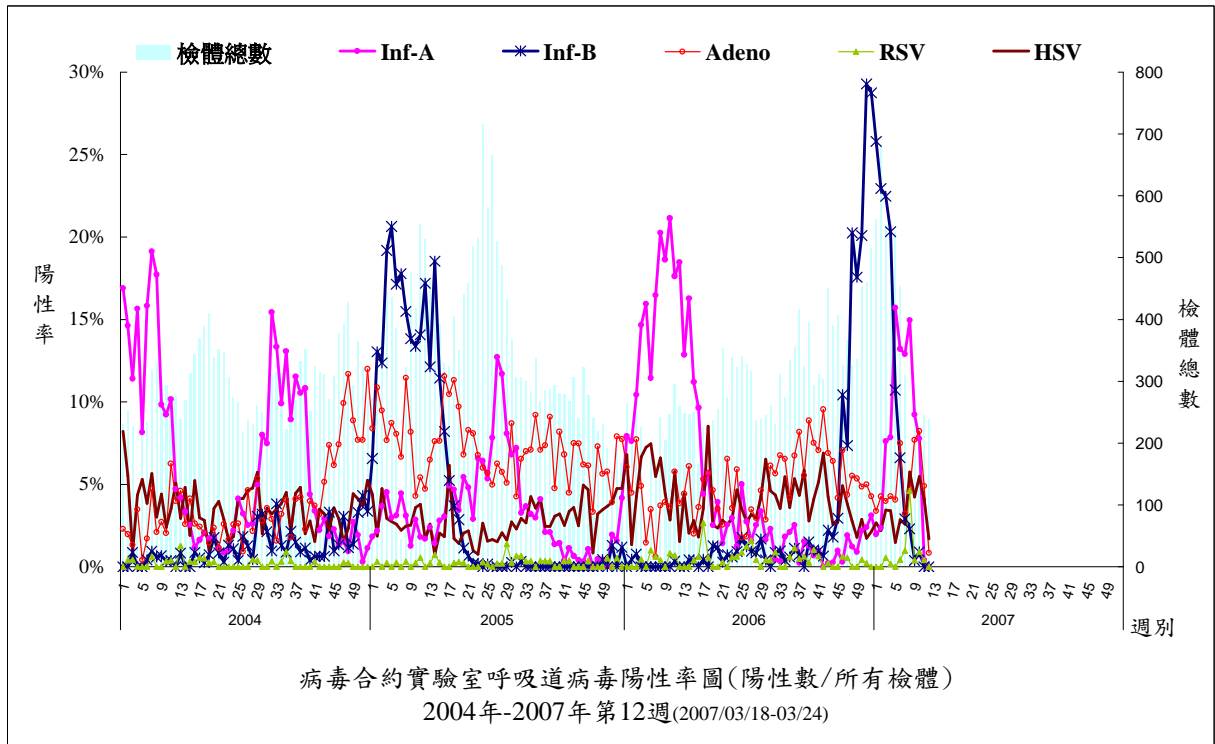
(2006~2007年)期間	2006 1/1~12/31	2007 2/11~2/17 (07週)	2007 2/18~2/24 (08週)	2007 2/25~3/3 (09週)	2007 3/4~3/10 (10週)	2007 3/11~3/17 (11週)	2007 3/18~3/24 (12週)	2007 1/1~3/24
病毒型別								
CA2	51	0	0	0	0	0	0	1
CA4	261	3	1	1	1	0	0	30
CA5	59	0	0	0	0	0	0	2
CA9	39	0	0	0	0	0	0	0
CA10	25	1	0	0	0	0	0	2
CA16	61	0	0	0	0	1	0	1
CA24	4	0	0	0	0	0	0	0
CB1	4	0	0	0	0	0	0	0
CB2	115	0	0	0	0	0	0	0
CB3	0	0	0	0	0	0	0	0
CB4	2	0	0	0	0	0	0	0
ECHO4	57	0	0	0	0	0	0	2
ECHO6	58	0	1	0	0	0	0	6
ECHO9	26	0	0	0	0	0	0	1
ECHO11	9	0	0	0	0	0	0	0
ECHO30	8	0	0	0	0	0	0	0
EV71	1	0	0	0	0	0	0	0
POLIO1	13	1	0	0	0	0	0	2
POLIO2	8	0	0	0	0	0	0	1
POLIO3	5	1	0	0	0	0	0	1
Untypeable NPEV	1275	3	1	2	1	0	0	49
INFAH1	492	2	2	1	0	0	0	6
INFAH3	238	38	11	22	17	1	0	346
INFA Other	0	0	0	0	0	0	0	0
INFB	663	9	2	1	2	0	0	641
PARAINF1	116	0	1	2	0	2	0	16
PARAINF2	9	0	0	0	1	0	0	4
PARAINF3	124	4	4	5	1	4	0	29
PARAINF4	1	0	0	0	0	0	0	0
ADENO	117	10	4	20	18	12	2	216
CMV	786	5	0	0	0	0	0	15
HSV1	590	8	5	11	12	10	4	139
HSV2	11	0	0	0	0	0	0	2
RSV	64	3	4	1	2	1	0	17
VZV	0	0	0	0	0	0	0	0
病毒總分離數	5292	88	36	66	55	31	6	1529
總檢體數	15292	310	87	260	219	246	238	4711
病毒總分離率	34.61%	28.39%	41.38%	25.38%	25.11%	12.60%	2.52%	32.46%

註：依實驗室檢體收件日統計

96.03.27製

註：Untypeable NPEV 為 Untypeable Non-Polio Enterovirus。

二、呼吸道病毒／腸病毒檢驗陽性率趨勢圖





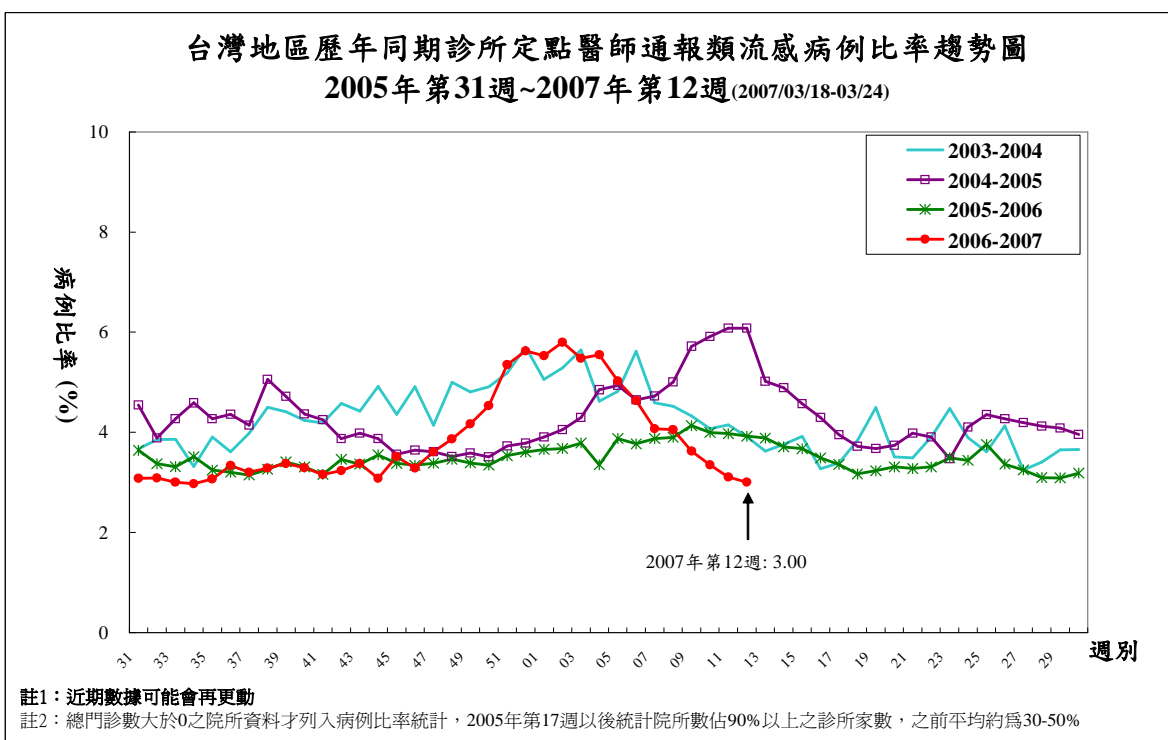
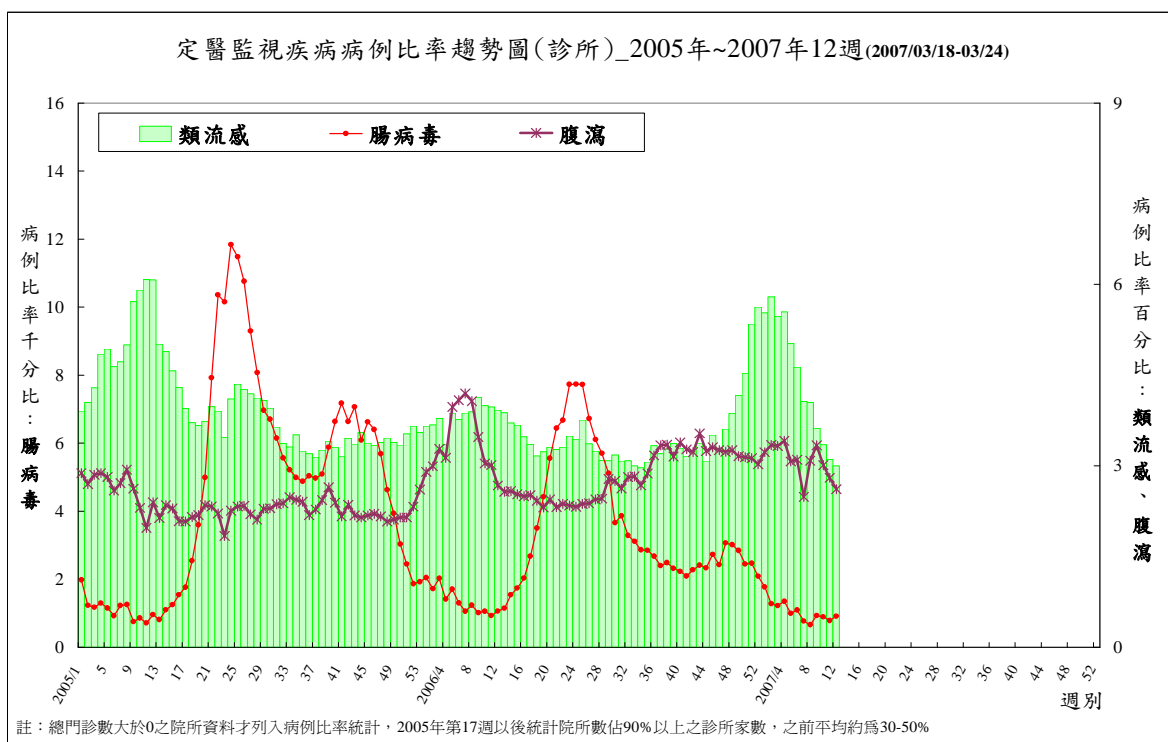
定點醫師監視通報資料

2007年第12週 (2007/03/18~2007/03/24) 疫情摘要

註1：96年第12週有487家定點醫師通報病例，以下內容均係定點醫師依據臨床診斷所提供資料分析之疫情摘要。以下統計值為病例比率（病例數/總門診數）。

註2：96年定點醫師監視通報項目為：類流感、腹瀉、手足口病/疱疹性咽峽炎。

一、趨勢圖



二、重點摘要

I. 類流感(通報定義:突然發病,有發燒(耳溫 $\geq 38^{\circ}\text{C}$)及呼吸道症狀,且有肌肉酸痛或頭痛或極度倦怠感。排除單純性流鼻水、扁桃腺炎與支氣管炎。)

診所定點醫師通報類流感病例比率較前 1 週減少 3.3%,較去年同期減少 23.5%,近 4 週(96 年第 09-12 週)類流感病例比率(%)為:3.62、3.35、3.10、3.00;與前 1 週比較,中區、南區及東區呈下降,餘三區則呈上升趨勢。

※定點醫師特別反映事項:

1. 宜蘭縣羅東鎮洪醫師表示類流感無特別流行。
2. 桃園市許醫師、郭醫師、苗栗縣詹醫師、劉醫師反映一般感冒、發燒、過敏性鼻炎及氣喘病例仍多。
3. 彰化縣員林鎮李醫師反映本週類流感個案數呈明顯下降趨勢。
4. 雲林縣斗六市鄭醫師、林內鄉顏醫師、嘉義縣新港鄉張醫師均反映類流感個案較上週有趨緩趨勢。
5. 嘉義縣鹿草鄉林醫師反映本週天氣較為穩定,門診已無發現類流感個案。
6. 高雄縣鳳山市黃醫師反映類流感病患減少許多。

II. 手足口病與疱疹性咽峽炎(通報定義:手足口病-口、手掌、腳掌及/或膝蓋、臀部出現小水泡;疱疹性咽峽炎-發燒、咽部出現小水泡或潰瘍。)

診所定點醫師通報腸病毒病例比率較前 1 週增加 15.9%,較去年同期減少 14.7%,近 4 週(96 年第 09-12 週)腸病毒病例比率(千分比)為:0.93、0.89、0.78、0.91;本週與前 1 週比較,台北區與中區呈下降,餘四區則呈上升趨勢;腸病毒以疱疹性咽峽炎為多,與前 1 週比較,手足口病與疱疹性咽峽炎皆呈上升趨勢。

※定點醫師特別反映事項:

1. 宜蘭縣羅東鎮洪醫師表示腸病毒仍有偶發。
2. 桃園市許醫師反映疱疹性咽峽炎個案為家庭成員交互感染,症狀輕微。
3. 台東市蔡醫師反映本週疱疹性咽峽炎個案較增加。
4. 台東市林醫師反映本週手足口病個案較增加。

III. 腹瀉(通報定義:每日腹瀉三次以上,合併下列任何一項:嘔吐、發燒、黏液狀或血絲、水瀉。)

診所定點醫師通報腹瀉病例比率較前 1 週減少 6.8%,較去年同期減少 2.3%;近 4 週(96 年第 09-12 週)腹瀉病例比率(%)為:3.34、3.01、2.80、2.61;與前 1 週比較,除東區上升外,餘五區則皆呈下降趨勢。

※定點醫師特別反映事項:

1. 北區本週腹瀉個案均趨緩。
2. 雲林縣北港鎮王醫師反映本週以來上吐下瀉個案有下降趨勢。
3. 嘉義縣朴子市吳醫師反映腹瀉個案有增加趨勢,主要症狀為水瀉、偶有併發嘔吐,很多是同一家族內相互感染。
4. 嘉義縣民雄鄉賴醫師反映病毒性水瀉有趨緩趨勢,都是散發個案無家庭式聚集。
5. 嘉義縣新港鄉張醫師反映本週腹瀉個案與上週比較有趨緩趨勢。
6. 嘉義縣竹崎鄉林醫師反映病毒性水瀉有減少趨勢,有一案是家人相互感染。
7. 高雄市前鎮區邱醫師反映輪狀病毒感染病患增加許多,大多有嘔吐腹瀉等症狀。
8. 花蓮市林醫師、楊醫師、台東市黃醫師反映本週腹瀉個案較增加。

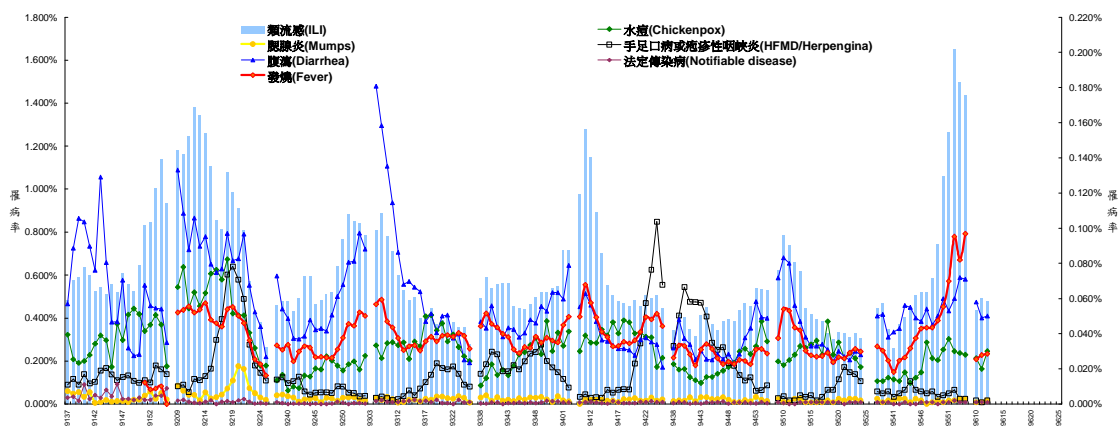
IV. 其他疾病反映事項：

1. 高雄縣定醫通報多起水痘個案。
2. 高雄市鼓山區劉醫師反映上週過敏病患增加許多
3. 彰化縣員林鎮方醫師反映本週口腔疱疹個案就診人數較多，症狀屬輕症，病程約1-2天痊癒。
4. 北區、中區、南區定醫通報多起單純性疱疹、疱疹性口腔炎、帶狀疱疹、AGE、腺病毒合併紅眼睛結膜炎、腮腺炎、腺病毒感染、哮喘症、蕁麻疹、皮下膿瘍等個案。

學校傳染病監視通報資料

2007年第12週(2007/03/18~2007/03/24) 疫情摘要

一、趨勢圖



圖五：台灣地區學校傳染病監視通報疾病別罹病率--依週別(91.9.08(91年37週)-96.03.24(96年12週))

註：1. 罹病率(%) = 發生人數 / 該週總就學人數 x 100
2. 91年參與通報學校數為全國134所公立小學及其附設幼稚園
92年參與通報學校數為全國451所公立小學及其附設幼稚園
3. 91年51週在屏東縣市試辦, 92年9週起全國進行通報「發燒」項目
4. 92年17週和平醫院因SARS封院引發社會恐慌及學校停課等
5. 類流感及發燒請參照左y軸, 其他疾病參照右y軸

二、重點摘要

96年第12週(96/03/18-96/03/24)學校傳染病監視通報系統, 相關疾病之預防保健資訊, 請至疾病管制局全球資訊網疫情訊息/疾病介紹項下查詢, 網址: www.cdc.gov.tw. 警界值: 92至95年三週(本週及前後一週)

- **【手足口病或疱疹性咽峽炎】**96年第12週學校傳染病通報腸病毒罹病率較第11週上升100.00%, 較去年同期持平; 近4週(96年第2、10、11及12週)腸病毒罹病率為(%) : 0.003、0.002、0.001、0.002; 本週與第11週比較, 除北區、南區上升, 其餘四區為持平或無病例;
- **【類流感】**96年第12週學校傳染病通報類流感罹病率較第11週下降2.66%, 較去年同期低; 近4週(96年第2、10、11及12週)類流感罹病率(%)為: 1.438、0.434、0.489、0.476; 本週與第11週比較, 除中區、南區、東區上升外, 餘三區皆呈下降趨勢;
- **【水痘】**96年第12週學校傳染病通報水痘罹病率較第11週上升50.00%, 較去年同期高; 近4週(96年第2、10、11及12週)水痘罹病率(%)為: 0.028、0.026、0.020、0.030; 本週與第11週比較, 除東區無病例外, 其餘五區皆上升;
- **【腮腺炎】**96年第12週學校傳染病通報腮腺炎罹病率較第11週上升100.00%, 與去年同期低; 近4週(96年第2、10、11及12週)腮腺炎罹病率(%)為: 0.003、0.001、0.001、0.002; 本週與第11週比較, 除台北區、北區、高屏區上升, 其餘三區皆無病例;

- 【腹瀉】96年第12週學校傳染病通報腹瀉罹病率較第11週上升2.04%，較去年同期低；近4週（96年第2、10、11及12週）腹瀉罹病率(%)為：0.071、0.058、0.049、0.050；本週與第11週比較，除台北區、北區、中區上升外，其餘三區呈下降趨勢；
- 【發燒】96年第12週學校傳染病通報發燒罹病率較第11週上升2.19%，較去年同期低；近4週（96年第2、10、11及12週）發燒罹病率(%)為：0.792、0.209、0.228、0.233；本週與第11週比較，除台北區、中區、南區上升外，其餘三區呈下降趨勢；

三、學校傳染病監視疾病別與罹病率變動幅度列表

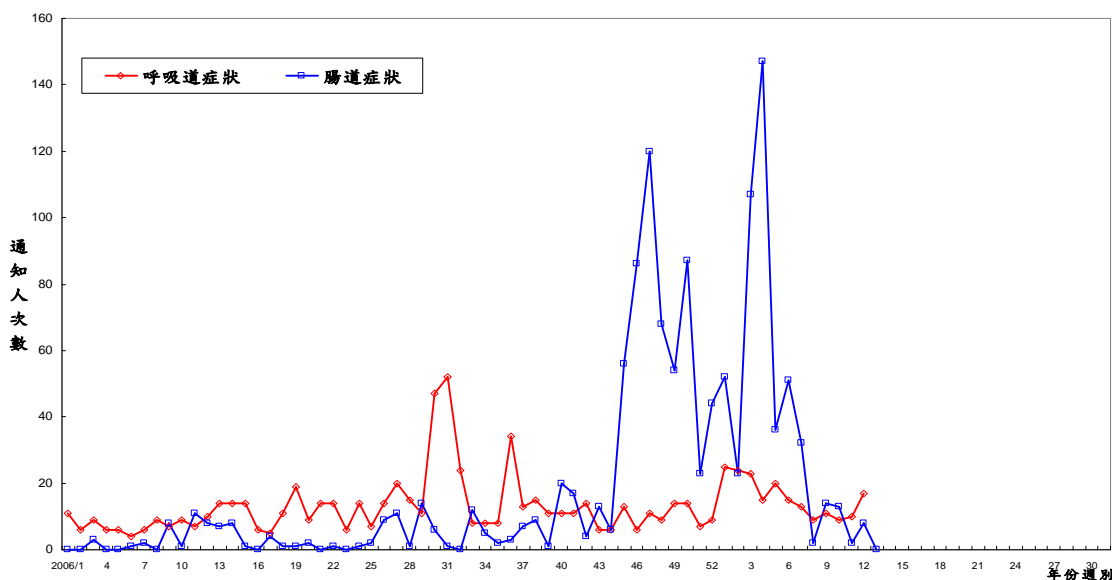
疾病別 / 變化情況	較9611週	較警戒值之移動平均	較平均值
類流感	↓2.66%	低	本週無三週平均值
發燒	↑2.19%	低	
腸病毒	↑100.00%	低	
腹瀉	↑2.04%	低	
水痘	↑50.00%	低	
腮腺炎	↑100.00%	低	

註：罹病率之百分比取至小數點後三位，罹病率增減幅度計算係採實際值比較之結果。

人口密集機構傳染病監視通報資料 2007年第12週 (2007/03/18~2007/03/24) 疫情摘要

一、趨勢圖

人口密集機構通報趨勢圖 (96年第12週)



二、重點摘要

1. 96年第12週人口密集機構已確認機構數1760家,出現呼吸道症狀17人次(較前一週上升7人次),腸道症狀0人次(較前一週下降8人次)。
2. 本週各區確認率：台北區 100%、北區 100%、中區 100%、南區 100%、高屏區 100%、東區 100%。

3. 人口密集機構傳染病監視--各機構別通報狀況：

縣市別：台北市、高雄市、基隆市、新竹市、台中市、台南市、嘉義市、台北縣、桃園縣、新竹縣、宜蘭縣、苗栗縣、台中縣、彰化縣、南投縣、雲林縣、嘉義縣、台南縣、高雄縣、屏東縣、澎湖縣、花蓮縣、台東縣、金門縣、連江縣									
機構別	機構數	總人次數	發燒	咳嗽	類流感	腹瀉三次	嘔吐或腹瀉	血絲便	發燒群聚
老人安養機構	3	5	5	0	0	0	0	0	0
身心障礙	3	10	10	0	0	0	0	0	0
榮家	1	1	1	0	0	0	0	0	0
監獄	0	0	0	0	0	0	0	0	0
少年福利	0	0	0	0	0	0	0	0	0
育幼院	1	1	1	0	0	0	0	0	0
收容或暫置中心	0	0	0	0	0	0	0	0	0
護理之家	0	0	0	0	0	0	0	0	0
康復之家	0	0	0	0	0	0	0	0	0
備註：	資料下載時間：2007/3/27 下午 06:10:15								
發燒：	發燒且有下列一種或一種以上的症狀：咳嗽、喉嚨痛、呼吸急促、流鼻涕								
咳嗽：	咳嗽持續三週								
類流感：	同時符合下列三項條件：a 突然發病，有發燒(耳溫超過38℃)及呼吸道感染；b 具有肌肉酸痛、頭痛、極度倦怠感其中一種症狀者；c 須排除單純性流鼻涕、扁桃腺炎與支氣管炎								
腹瀉三次：	一天內有腹瀉三次(含三次)以上								
嘔吐或腹瀉：	一天內有嘔吐或腹瀉兩次以上，且伴有腹痛或發燒								
血絲便：	出現帶有血絲的腹瀉								
發燒群聚：	同一日內有三人或以上出現不明原因發燒症狀								

4. 最近兩週群聚事件：(96/03/20 更新)

通報週別	通報日期	縣市鄉鎮	機構類別	發病人數	指標病例發病日期	疑似群聚事件摘要
12	960326	南投縣	身心障礙機構	7	960323	發燒群聚，未採檢，個案已隔離
12	960322	台北市萬華區	老人安養機構	3	960322	發燒群聚，未採檢，就醫後皆住院中
11	960314	台北市文山區	身心障礙	3	960312	腹瀉群聚，檢驗均陰性。



國際疫情

人類禽流感—埃及、中國 (WHO, 2007/3/28、中國衛生部, 2007/3/29)

- WHO 3/28 公布，埃及證實新增 2 例 A(H5N1) 禽流感人類病例。1 例是 Qena 州的 6 歲女童，另 1 例是 Menia 州的 5 歲男童，2 人均曾接觸病禽，並於 3/25 住院，情況穩定。該國迄今累計 29 例病例，其中 13 例死亡。全球人類 H5N1 禽流感人類病例數如附表。
- 中國衛生部 3/29 公布，安徽省蚌埠市 1 名 16 歲男性學生感染 H5N1 禽流感，3/17 發病，3/18 住院，3/27 死亡。據初步流行病學調查，患者發病前無明確的病死禽暴露史，當地農業獸醫部門經過調查和檢測未發現動物禽流感疫情。

鼠疫—坦尚尼亞 (ProMED, 2007/3/28)

坦尚尼亞 Manyara 地區 Mbulu 區 Endoji 村自 2/28 發生首例鼠疫病例起，迄今至少 8 人死亡，主要是兒童。

沙門氏菌—澳洲 (ProMED, 2007/3/28)

澳洲新南威爾斯爆發腸胃炎疫情，98 人患病，18 人住院，多數患者曾在前 1 週購買雪梨 Homebush West 的 French Golden 麵包店之豬肉捲或雞肉捲，迄今共 13 人證實感染沙門氏菌。當局提醒 3/23-3/27 曾購買該麵包店產品的顧客提高警覺。另外，Tasmania 島西北部爆發沙門氏菌疫情，2 週以來至少有 14 人發生沙門氏菌食物中毒，多數患者曾進食位於 Somerset 之 VJ's Bakery 麵包店的食物

西尼羅病毒—西班牙 (ProMED, 2007/3/28)

西班牙發生首例人類感染西尼羅病毒病例，患者是 21 歲男性，2004 年夏天在接近葡萄牙的 Valverde de Leganes(Badajoz)度假(當時葡萄牙爆發疫情)，被蚊子叮咬而感染西尼羅病毒，返家 2 天後發病，9 月住院，5 天後出院。

登革熱—印尼、多明尼加 (The Jarkata Post、香港文匯報, 2007/3/28)

1. 印尼中爪哇前 3 個月共 6,318 人感染登革熱，124 人死亡。Cilacap、Banyumas 和 Purbalingga 地區疫情最嚴重。
2. 多明尼加今年已發現 900 例登革熱病例，其中 46 例為登革出血熱，至少造成 3 人死亡。多明尼加 2006 年共發現 6,252 例登革熱，其中 236 例為登革出血熱，共有 49 人死亡。

瘧疾—印尼 (The Jarkata Post, 2007/3/28)

印尼 West Nusa Tenggara 省 East Lombok 的 Jeringo 村上個月爆發瘧疾，60 多人感染，4 人死亡，目前仍有近 30 人在治療中。

WHO 公布之最新人類禽流感病例數統計，如下表：

禽流感—

WHO：2007/3/28 公布之人類禽流感病例數統計：

國家	2003		2004		2005		2006		2007		總計	
	確定	死亡	確定	死亡	確定	死亡	確定	死亡	確定	死亡	確定	死亡
亞塞拜然	0	0	0	0	0	0	8	5	0	0	8	5
柬埔寨	0	0	0	0	4	4	2	2	0	0	6	6
中國	1	1	0	0	8	5	13	8	1	0	23	14
吉布地	0	0	0	0	0	0	1	0	0	0	1	0
埃及	0	0	0	0	0	0	18	10	11	3	29	13
印尼	0	0	0	0	19	12	56	46	6	5	81	63
伊拉克	0	0	0	0	0	0	3	2	0	0	3	2
寮國	0	0	0	0	0	0	0	0	2	2	2	2
奈及利亞	0	0	0	0	0	0	0	0	1	1	1	1
泰國	0	0	17	12	5	2	3	3	0	0	25	17
土耳其	0	0	0	0	0	0	12	4	0	0	12	4
越南	3	3	29	20	61	19	0	0	0	0	93	42
總計	4	4	46	32	97	42	116	80	21	11	284	169

防疫速訊電子報 9612 期

1. 注意流行性腦脊髓膜炎臨床診斷，掌握治療契機！及時救人一命
2. 我國流感大流行準備程度經國外學者評核為「高度準備」
3. 中高年齡族群肝炎帶原率偏高，衛署呼籲定期接受肝功能及肝癌檢查
4. 國內出現今年首例先天性德國麻疹症候群境外移入確定病例
5. 國人迎娶外籍配偶，於懷孕前應先完成德國麻疹疫苗接種
6. 結核病防治邁向國際，台韓兩國簽訂合作備忘錄

定點監視週報

原刊名：定醫監視週報（民國 94 年 7 月 15 日更名）週刊

編者：行政院衛生署疾病管制局

總編輯：郭旭崧

主審：周志浩

主編群：曾淑慧、鄭雅芬

編輯群 1：孫芝佩、蔡佳倫、林育如、楊雅鈞

編輯群 2：吳幸真、周娟秀、廖碧嬋、張嘉信、周郁芳、高梅春

出版機關：行政院衛生署疾病管制局

地址：台北市林森南路 6 號

電話：(02) 2395-9825

網址：<http://www.cdc.gov.tw>

印刷：九易數碼科技印刷公司

出版日期：96 年 03 月 30 日

創刊日期：94 年 7 月 15 日

定醫免付費專線：0800-880-995

定醫免付費傳真：0800-881-995

歡迎定點醫師來電提供建議

電子出版品說明：本刊同時登載於行政院衛生署疾病管制局網站

定價：每期新台幣 85 元

長期訂戶一年五十二期 新台幣 1300 元 請洽三民書局（郵資另計）

經銷處

台北

五南文化師大店 地址：106 台北市師大路 129 號 B1F 電話：(02) 23684985

國家書坊 地址：台北市八德路三段 10 號 電話：(02)25781515 轉 643

三民書局 地址：台北市重慶南路一段 61 號 電話：(02)23617511

台中

五南文化台中總店 地址：400 台中市中山路 2 號 電話：(04)2260330

沙鹿店 地址：433 台中縣沙鹿鎮中正街 77 號 電話：(04) 26631635

逢甲店 地址：407 台中市逢甲路 218 號 電話：(04) 27055800

嶺東書坊 地址：408 台中市南屯區嶺東路 1 號 電話：(04) 23853672

彰化

新進圖書廣場 地址：彰化市光復路 177 號 電話：(04)7252792

高雄

五南文化高雄一店 地址：800 高雄市中山一路 290 號 電話：(07) 2351960

復興店 地址：800 高雄市復興一路 42 號 電話：(07) 2265968

青年書局 地址：高雄市青年一路 141 號 電話：(07)3324910

屏東

五南文化屏東店 地址：900 屏東市民族路 104 號 2F 電話：(07) 2265968

網路書店：國家書坊網路書店網址：<http://www.govbooks.com.tw/>

GPN：2009404139

ISSN 1817-647X



防疫視同作戰·團結專精實幹

網址：<http://www.cdc.gov.tw>

民眾疫情通報及諮詢服務專線

1922

ISSN 1817-647X



9 771817 647009

GPN : 2009404139

定價：新台幣 85 元