

ISSN 1817-647X

# 定點監視週報

週刊  
第 3 卷第 24 期

行政院衛生署疾病管制局

中華民國 96 年 06 月 22 日

## 本期內容

2007 年第 24 週 (06/10-06/16)

# 定點監視週報

*Sentinel Surveillance Weekly Report*

訊息交流：	
東南亞登革熱疫情嚴峻，嚴防爆發本土疫情、醫師的警覺，及早發現不典型麻疹境外移入病例	1
實驗室檢驗：病毒性合約實驗室檢驗結果	2
定點醫師監視資料	4
學校監視資料	6
人口密集機構監視資料	7
國際疫情	8
防疫速訊 9624 期	9

為響應環保並加速資訊傳遞，若您願意由紙本郵寄改為 E-mail 方式收取本刊物，請電話或傳真告知本局第五組蔡佳倫小姐。電話：0800-880995；傳真：0800-881995

## 訊息交流



1. 腸病毒相關衛教單張及海報，請逕洽各縣市衛生局或至疾病管制局全球資訊網下載，網址 [http://www.cdc.gov.tw/index\\_info\\_info.asp?data\\_id=1007](http://www.cdc.gov.tw/index_info_info.asp?data_id=1007)

2. 「學校監視傳染病監視通報系統」敬請配合持續通報：

參加「學校傳染病監視通報系統」之各國民小學，95 學年度第二學期截止通報日為 96 年 6 月 16 日 (第 24 週)，另 96 學年度第一學期通報期間為 96 年 09 月 17 日 (第 38 週) 至 97 年 01 月 11 日 (第 2 週)。

3. 中華民國 96 年 5 月 30 日公告指定傳染病「新型流行性感冒」名稱修正為「H5N1 流感」，並歸類為第一類傳染病，旨揭疾病之病例定義及防治措施，將隨時依世界衛生組織公布訊息及國內防疫需要更新，相關訊息請洽本局網站查詢。 <http://www.cdc.gov.tw>

4. 東南亞登革熱疫情嚴峻，嚴防爆發本土疫情

依據東南亞登革熱疫情資料顯示，今年登革熱疫情較往年嚴峻。新加坡登革熱病例攀升，上週的登革熱病例為 401 例 (第 24 週)，遠超過去年及前年同期病例數。目前疫情超過警戒值 (256~378 例)，進入流行期。

今年菲律賓登革熱疫情也相當嚴重，截至 6 月 2 日止，全國登革熱通報病例達 7,361 例，高於去年同期的 6,695 例，今年前 5 月，已有 73 人死於登革熱。新加坡登革熱疫情也造成 2 名病例死亡。另有報導，柬埔寨的 1 個村子，有 7 名兒童因得到登革熱而死亡。國際傳染病專家曾經警告，隨著全球暖化情況日趨嚴重，今年東南亞的登革熱病例可能創新高。新加坡國家環境局在進行家戶病媒調查發現，室內滋生蚊蟲的情況越來越嚴重。

截至 6 月 20 日止，我國今年登革熱境外移入累計 38 例，比去年同期的 28 例，增加了 10 例之多。今年登革熱境外移入病例之感染地點仍以印尼 23 例為最多，其次是越南 9 例、泰國 3 例、新加坡，柬埔寨及馬來西亞各 1 例。境外移入病例中，有 1 例為登革出血熱，目前仍住院治療中，病情穩定。

依照南部五縣市進行孳生源查核結果，今年 5 月份病媒蚊密度指數 3 級以上的村里為 10.7%，高於 4 月份的 5.0%，顯示爆發登革熱疫情的風險正逐漸升高。上週台灣地區連續下了一星期的雨，由於戶外積水容器最易成為病媒蚊孳生源，且目前逐漸接近登革熱流行期，加強清除積水容器為當務之急。為了避免爆發本土登革熱疫情，疾管局再次籲請民眾及社區必須加強動員，落實孳生源清除的工作，建議家戶每週定期檢視可能成為孳生源的容器或場所，並勿任意堆置或棄置，需要使用之儲水容器每週用刷子刷洗內壁避免蟲卵附著，使用時加蓋，不用時倒置。

5. 醫師的警覺，及早發現不典型麻疹境外移入病例

衛生署疾病管制局 6 月 6 日接獲一例疑似麻疹個案通報，經 2 次血清檢驗後，今 (6 月 22 日) 證實為本年第三例麻疹境外移入個案。該個案為 25 歲男性，曾接種過麻疹相關疫苗，於 5 月 19 至 25

日與一名友人赴日本東京自助旅遊，回國後，6月4日出現發燒，6月5日臉部出現紅疹症狀至南部某醫學中心就診。經醫師診察後，懷疑為麻疹而予以通報，並收住院觀察治療，個案已於6月11日出院。該局說明有極少數的人因體質關係接種疫苗後仍無法產生足夠保護力，惟接種後感染麻疹的症狀會比較輕微。本個案因曾接種過麻疹相關疫苗，其感染後症狀相較於未曾接種者，其症狀較輕微，無肺炎等嚴重合併症，且臨床表現較不典型（僅出現發燒及稀疏紅疹），所幸醫師高度警覺及早通報，並先採取適當隔離措施，雖經二次採血始予確認，但相關接觸者均無疑似症狀，研判疫情無擴大之虞。

該局表示，為預防感染麻疹最佳的方法為接種麻疹相關疫苗。由於即將進入暑假旅遊旺季，再次提醒民眾勿攜帶未施打疫苗幼童前往麻疹流行地區，於旅遊期間亦避免至人潮擁擠處，並注意勤洗手等個人衛生防護，以避免感染。

為獎勵通報，依據傳染病防治獎勵辦法規定，醫師通報疑似麻疹個案，一旦經證實為確定病例將發給通報獎金3,000元，截至目前為止，國內共發現3例麻疹境外移入，該局將發放相關獎金予通報醫師，對其熱心通報及早發現病例表達感謝之意。為及早偵測麻疹病例，該局籲請全國醫師特別注意麻疹通報定義（發燒、出疹及出現下列三種症狀咳嗽、流鼻水、結膜炎之一者）及在診治病患時能主動詢問病患旅遊史，若遇有疑似個案儘速通報當地衛生主管機關，以利及時採取防治措施，杜絕疫病蔓延。



## 實驗室檢驗

### 呼吸道病毒／腸病毒監測檢體檢驗結果

1. 檢體來源：(1) 合約實驗室所在醫學中心之醫院門診、急診及住院病人 (2) 定點採檢點之門診病人。
2. 合約實驗室檢驗結果：

**呼吸道病毒：**實驗室監測96年第19-24週之採檢定醫檢體，近6週流感病毒分離以檢出A/H3型為主，而其他呼吸道病毒則以檢出HSV (Herpes simplex virus) 與Adenovirus為主。

**腸病毒：**實驗室監測96年第19-24週之採檢定醫檢體，近6週腸病毒以檢出克沙奇A型(CA)為主；若依細分類，流行株前三名為：CA6、CA16、CA10。

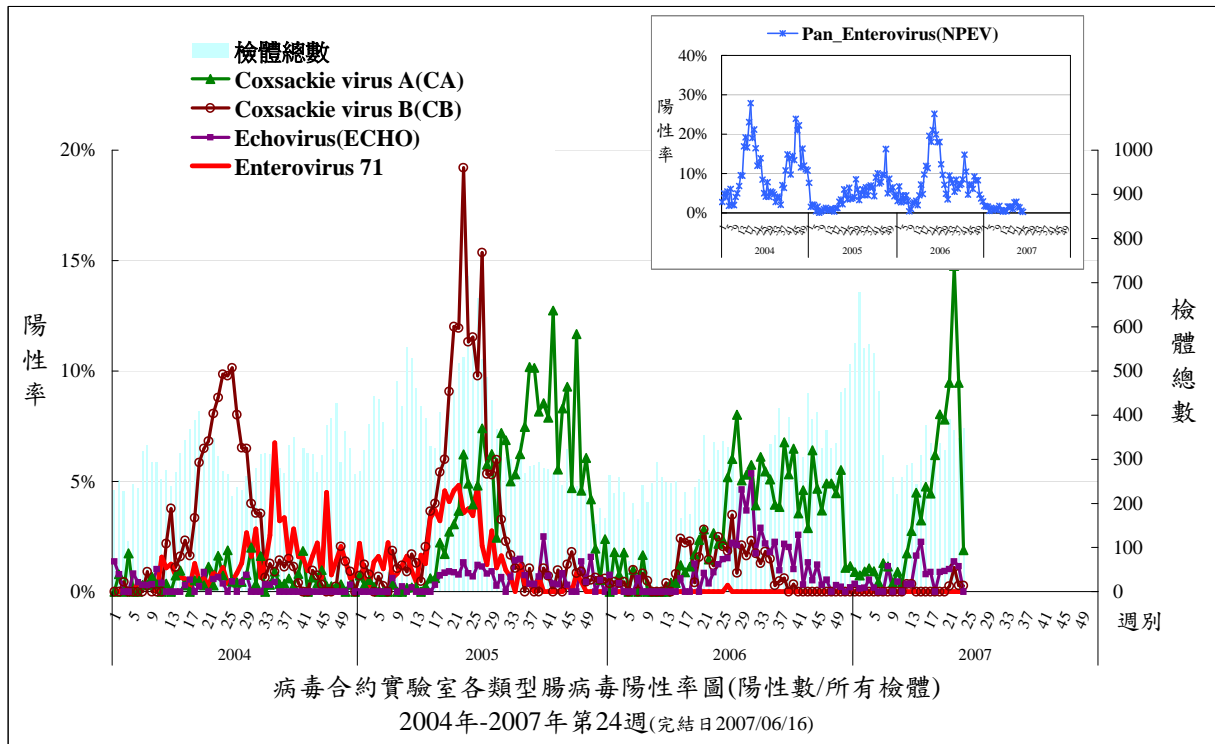
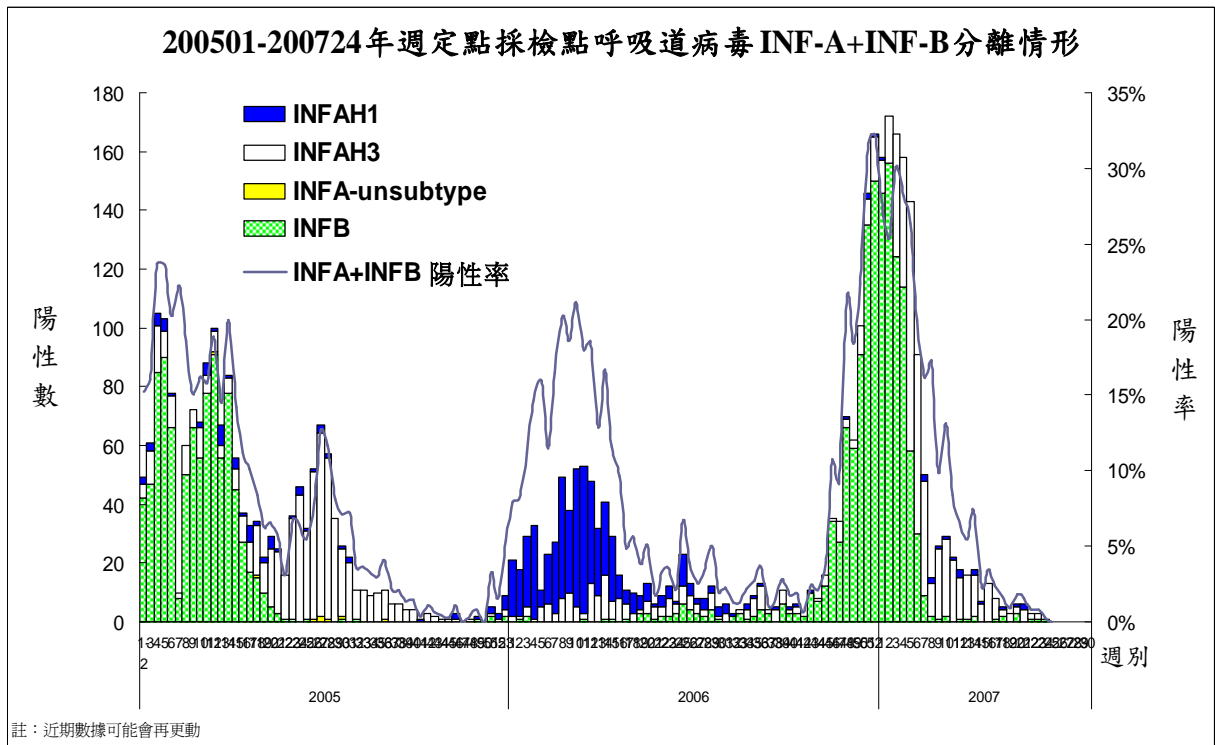
(2006~2007年)期間	2006	2007		2007		2007		2007
	1/1~12/31	5/6~5/12 (19週)	5/13~5/19 (20週)	5/20~5/26 (21週)	5/27~6/2 (22週)	6/3~6/9 (23週)	6/10~6/16 (24週)	1/1~6/16
<b>病毒型別</b>								
CA2	51	1	0	1	1	0	1	5
CA4	261	3	3	4	7	2	0	77
CA5	59	1	0	0	0	1	1	6
CA6	0	8	14	15	22	21	4	105
CA9	39	0	0	0	0	0	0	0
CA10	25	4	3	8	14	6	1	53
CA16	61	10	5	9	10	4	0	60
CA24	4	0	0	0	0	0	0	1
CB1	4	0	0	0	0	0	0	0
CB2	115	0	0	1	0	0	0	3
CB3	0	0	0	0	0	0	0	0
CB4	2	0	0	0	4	1	1	6
ECHO4	57	1	1	1	0	0	0	9
ECHO6	58	2	1	0	4	2	0	31
ECHO9	26	0	0	0	0	1	0	2
ECHO11	9	0	0	0	1	1	0	2
ECHO30	8	0	1	3	0	0	0	4
EV71	1	0	0	0	0	0	0	0
POLIO1	13	0	0	0	1	1	0	5
POLIO2	8	1	1	0	0	0	0	3
POLIO3	5	0	0	0	1	1	0	3
<b>Untypeable NPEV</b>	<b>1275</b>	<b>9</b>	<b>9</b>	<b>6</b>	<b>5</b>	<b>2</b>	<b>1</b>	<b>110</b>
INFAH1	492	0	1	2	0	0	0	18
INFAH3	238	3	2	4	2	2	0	464
INFA Other	0	0	0	0	0	1	0	3
INFB	663	0	3	0	1	1	1	655
PARAINF1	116	0	3	2	2	0	1	37
PARAINF2	9	0	0	0	0	0	0	4
PARAINF3	124	7	5	16	10	2	2	102
PARAINF4	1	0	0	0	0	0	0	0
<b>ADENO</b>	<b>786</b>	<b>31</b>	<b>26</b>	<b>27</b>	<b>30</b>	<b>15</b>	<b>7</b>	<b>491</b>
CMV	117	2	3	3	1	3	1	44
HSV1	590	8	13	16	11	7	0	281
HSV2	11	0	0	0	0	0	0	3
RSV	64	2	1	0	0	0	0	37
VZV	0	0	0	0	0	0	0	0
<b>(呼吸道+腸病毒)</b>	<b>5292</b>	<b>93</b>	<b>95</b>	<b>118</b>	<b>127</b>	<b>74</b>	<b>21</b>	<b>2624</b>
<b>病毒總分離數</b>	<b>15292</b>	<b>336</b>	<b>321</b>	<b>391</b>	<b>366</b>	<b>349</b>	<b>372</b>	<b>8784</b>
<b>總檢體數</b>	<b>15292</b>	<b>336</b>	<b>321</b>	<b>391</b>	<b>366</b>	<b>349</b>	<b>372</b>	<b>8784</b>
<b>病毒總分離率</b>	<b>34.61%</b>	<b>27.68%</b>	<b>29.60%</b>	<b>30.18%</b>	<b>34.70%</b>	<b>21.20%</b>	<b>5.65%</b>	<b>29.87%</b>

註：依實驗室檢體收件日統計

96.06.20製

註：Untypeable NPEV 為 Untypeable Non-Polio Enterovirus。

## 二、呼吸道病毒／腸病毒檢驗陽性率趨勢圖



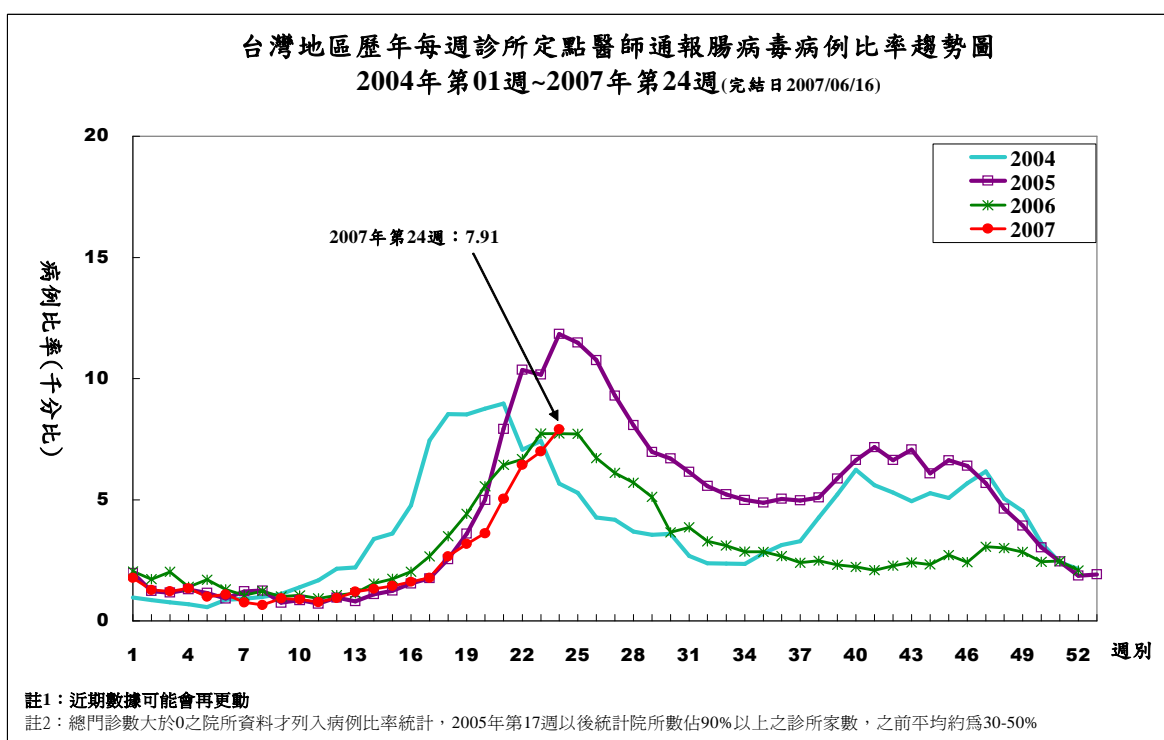
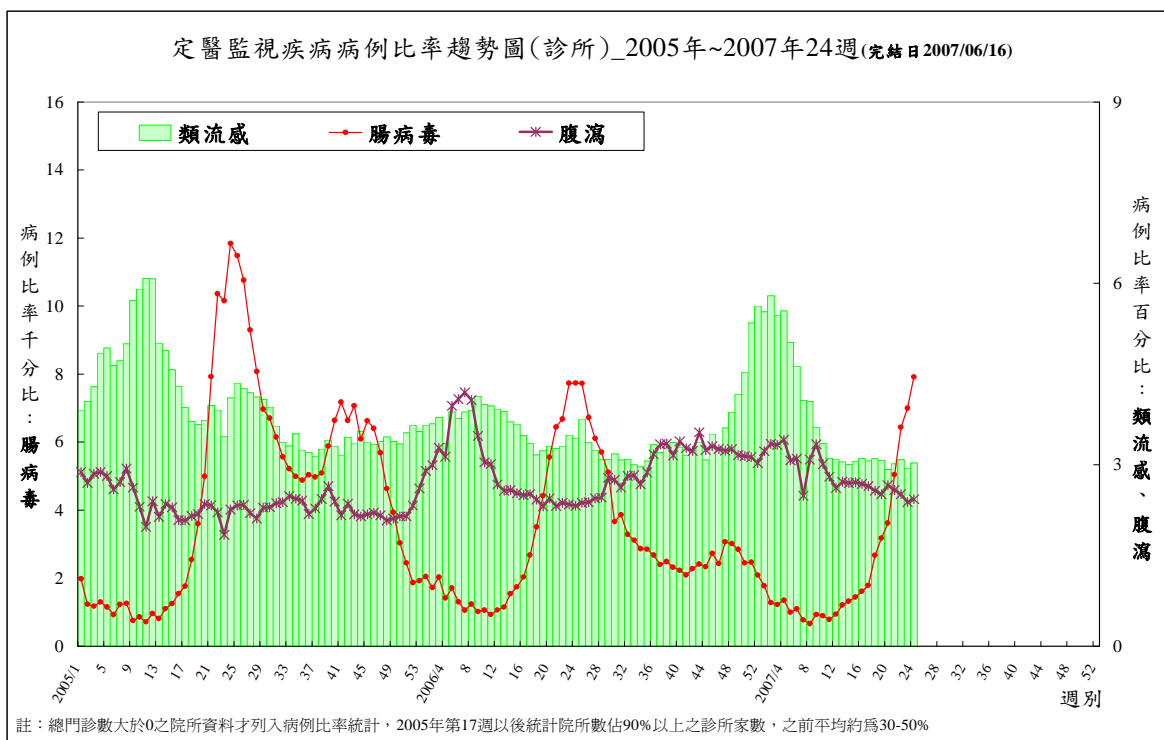


# 定點醫師監視通報資料

## 2007年第24週(2007/06/10~2007/06/16)疫情摘要

註1：96年第24週有503家定點醫師通報病例，以下內容均係定點醫師依據臨床診斷所提供資料分析之疫情摘要。以下統計值為病例比率(病例數/總門診數)。  
 註2：96年定點醫師監視通報項目為：類流感、腹瀉、手足口病/疱疹性咽峽炎。

### 一、趨勢圖



## 二、重點摘要

### I. 類流感(通報定義:突然發病,有發燒(耳溫 $\geq 38^{\circ}\text{C}$ )及呼吸道症狀,且有肌肉酸痛或頭痛或極度倦怠感。排除單純性流鼻水、扁桃腺炎與支氣管炎。)

診所定點醫師通報類流感病例比率較前 1 週增加 3.1%,較去年同期減少 11.8%,近 4 週(96 年第 21-24 週)類流感病例比率(%)為:3.02、3.09、2.94、3.03;與前 1 週比較,台北區、南區與高屏區呈上升,餘三區則呈下降趨勢。

#### ※定點醫師特別反映事項:

1. 臺北縣新店市王醫師表示類流感 5 歲以下病患增加。
2. 新竹縣多位醫師、嘉義縣朴子市吳醫師反映本週類流感個案有增多趨勢。
3. 雲林縣斗六市郭醫師、斗南鎮陳醫師均反映本週類流感個案略有增加。
4. 嘉義縣鹿草鄉林醫師反映本週上呼吸道感染有增加趨勢,個案涵蓋各年齡層。
5. 嘉義縣新港鄉張醫師反映本週類流感個案有增加趨勢,主要年齡層全集中在 30-50 歲成年人。
6. 澎湖縣白沙鄉侯醫師反映上週類流感病患減少許多。

### II. 手足口病與疱疹性咽峽炎(通報定義:手足口病-口、手掌、腳掌及/或膝蓋、臀部出現小水泡;疱疹性咽峽炎-發燒、咽部出現小水泡或潰瘍。)

診所定點醫師通報腸病毒病例比率較前 1 週增加 13.1%,較去年同期增加 2.3%,已連續 13 週上升,並已連續 4 週超過流行閾值(3.80);流行趨勢與前二年類似。近 4 週(96 年第 21-24 週)腸病毒病例比率(千分比)為: 5.04、6.44、6.99、7.91;與前 1 週比較,除高屏區下降外,餘五區則皆呈上升趨勢;腸病毒以疱疹性咽峽炎為多,與前 1 週比較,手足口病與疱疹性咽峽炎皆呈上升趨勢。

#### ※定點醫師特別反映事項:

1. 基隆市信義區葉醫師、嘉義市東區多位醫師、高雄市前鎮區郭醫師、高雄縣鳳山市陳醫師均反映疱疹性咽峽炎個案有明顯增多趨勢。
2. 苗栗市詹醫師反映疱疹性咽峽炎個案增加不少,年齡層多為幼稚園,分佈各鄉鎮幼稚園,有驗出 2 位 CA6 型。
3. 苗栗縣竹南鎮連醫師、吳醫師反映疱疹性咽峽炎個案多為幼稚園以下幼兒,症狀輕微,病程約 7 天左右痊癒。
4. 桃園縣多位醫師、新竹市簡醫師本週通報多起手足口病及疱疹性咽峽炎個案,以幼稚園以下、學齡前幼兒為主,為同學、家庭成員間相互傳染情形,症狀輕微。
5. 新竹縣竹北市彭醫師反映疱疹性咽峽炎個案有上升趨勢,多為幼稚園以下幼兒,症狀特色與扁桃腺炎相似,破洞少。
6. 台中縣大甲鎮胡醫師本週通報多例疱疹性咽峽炎個案,呈上升趨勢,症狀多為輕症,有家庭成員相互傳染情形。
7. 台中市北區謝醫師反映疱疹性咽峽炎個案數明顯增加,大多數為輕症個案。
8. 南投市葉醫師反映疱疹性咽峽炎個案有上升趨勢,為家庭成員相互傳染情形,症狀多為輕症,年齡層為幼稚園學童。
9. 雲林縣虎尾鎮殷醫師、台西鄉黃醫師反映本週以來疱疹性咽峽炎仍呈現增加趨勢,主要年齡層以學齡前幼兒為主。
10. 雲林縣北港鎮王醫師反映本週以來疱疹性咽峽炎個案已有趨緩趨勢。
11. 花蓮市場醫師、台東市王醫師、蔡醫師、紀醫師反映手足口病及疱疹性咽峽炎個案增加。
12. 澎湖縣馬公市陳醫師反映上週疱疹性咽峽炎病患較為減少。

### III. 腹瀉(通報定義:每日腹瀉三次以上,合併下列任何一項:嘔吐、發燒、黏液狀或血絲、水瀉。)

診所定點醫師通報腹瀉病例比率較前 1 週增加 2.1%,較去年同期增加 4.7%;近 4 週(96 年第 21-24 週)腹瀉病例比率(%)為:2.58、2.51、2.38、2.43;與前 1 週比較,中區與東區呈下降,餘四區則皆呈上升趨勢。



※定點醫師特別反映事項：

1. 基隆市信義區葉醫師、高雄市前鎮區郭醫師、花蓮市楊醫師表示腹瀉病患增加。
2. 桃園縣多位醫師反映腹瀉個案增加，以病毒性胃腸炎、上吐下瀉患者較多。
3. 雲林縣虎尾鎮殷醫師、古坑鄉林醫師均反映本週以來腹瀉個案略有增加趨勢，主要症狀還是水瀉、2-3成併有發燒、嘔吐症狀。
4. 嘉義縣朴子市吳醫師反映腹瀉個案有稍增加趨勢。
5. 嘉義縣朴子市林醫師反映本週腹瀉個案有增加趨勢，有3成係天熱飲食不當引起。
6. 嘉義縣民雄鄉賴醫師反映腹瀉個案有增加趨勢，其中有2案係家庭內成員相互感染。
7. 嘉義縣新港鄉張醫師反映本週腹瀉個案有稍增加趨勢，有4成係飲食不當引起。
8. 嘉義縣竹崎鄉林醫師反映本週腹瀉個案有增加趨勢，有1/2與飲食有關。
9. 高雄市三民區邱醫師反映本週有多位輪狀病毒感染病患，伴有發燒嘔吐症狀。

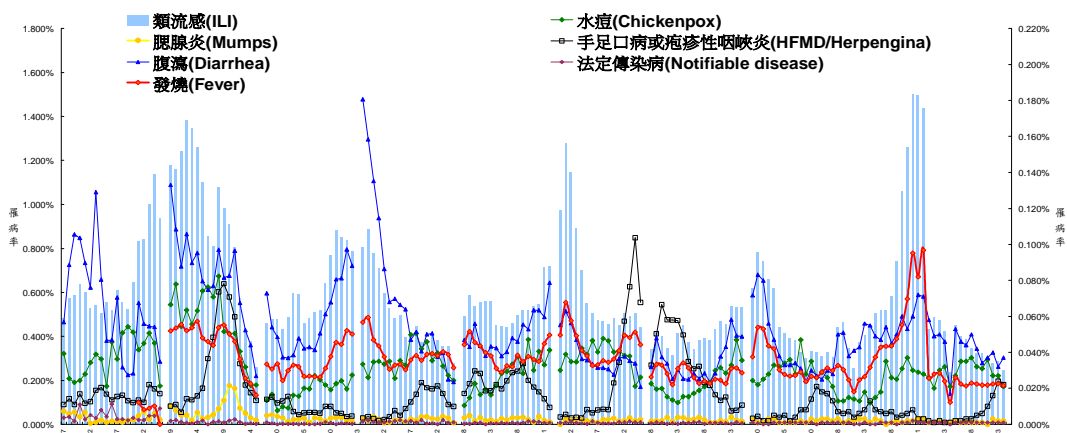
IV. 其他疾病反映事項：

1. 臺北市內湖區林醫師表示發燒病患增多。
2. 苗栗縣後龍鎮陳醫師反映由於季節變化皮膚炎個案增加。
3. 高雄縣岡山镇黃醫師反映最近水痘患者有增多趨勢。
4. 北區、中區、南區定醫通報多起腺病毒感染、疱疹性口腔炎、AGE、帶狀疱疹、腮腺炎、蕁麻疹、皮下膿瘍及黴漿菌感染等個案。

學校傳染病監視通報資料

2007年第24週(2007/06/10~2007/06/16) 疫情摘要

一、趨勢圖



圖三：台灣地區學校傳染病監視通報疾病別罹病率--依週別(91.9.08(91年37週)-96.06.16(96年24週))

註：1. 罹病率(%) = 發生人數 / 該週總就學人數 x 100  
2. 91年參與通報學校數為全國134所公立小學及其附設幼稚園  
92年參與通報學校數為全國451所公立小學及其附設幼稚園  
3. 91年51週在屏東縣市試辦，92年9週起全國進行通報「發燒」項目  
4. 92年17週和平醫院因SARS封院引發社會恐慌及學校停課等  
5. 類流感及發燒請參照左y軸，其他疾病參照右y軸

二、重點摘要

96年第24週(96/06/10-96/06/16) 學校傳染病監視通報系統

平均值：92至95年當週之罹病率平均值警界值

- 【手足口病或疱疹性咽峽炎】96年第24週學校傳染病通報腸病毒罹病率較第23週下降8.33%，較去年同期高；近4週(96年第21、22、23及24週)腸病毒罹病率為(%)：0.010、0.016、0.024、0.022；本週與第23週比較，除北區、東區上升，高屏區持平外，餘三區皆下降；
- 【類流感】96年第24週學校傳染病通報類流感罹病率較第23週下降15.52%，較去年同期低；近4週(96年第21、22、23及24週)類流感罹病率(%)為：0.296、0.278、

0.290、0.245；本週與第 23 週比較，六區皆下降；

- 【水痘】96 年第 24 週學校傳染病通報水痘罹病率較第 23 週下降 22.22%，與去年同期持平；近 4 週（96 年第 21、22、23 及 24 週）水痘罹病率(%)為：0.036、0.027、0.027、0.021；本週與第 23 週比較，除北區、中區及東區上升，其餘三區皆呈下降；
- 【腮腺炎】96 年第 24 週學校傳染病通報腮腺炎罹病率與第 23 週持平，與去年同期持平；近 4 週（96 年第 21、22、23 及 24 週）腮腺炎罹病率(%)為：0.000、0.003、0.002、0.002；本週與第 23 週比較，除高屏區上升，北區持平外，其餘為下降或無病例；
- 【腹瀉】96 年第 24 週學校傳染病通報腹瀉罹病率較第 23 週上升 15.63%，較去年同期高；近 4 週（96 年第 21、22、23 及 24 週）腹瀉罹病率(%)為：0.037、0.040、0.032、0.037；本週與第 23 週比較，除中區、東區下降外，餘四區皆上升；
- 【發燒】96 年第 24 週學校傳染病通報發燒罹病率較第 23 週下降 4.87%，較去年同期低；近 4 週（96 年第 21、22、23 及 24 週）發燒罹病率(%)為：0.178、0.183、0.185、0.176；本週與第 23 週比較，除北區、南區呈上升外，餘四區皆下降；

### 三、學校傳染病監視疾病別與罹病率變動幅度列表

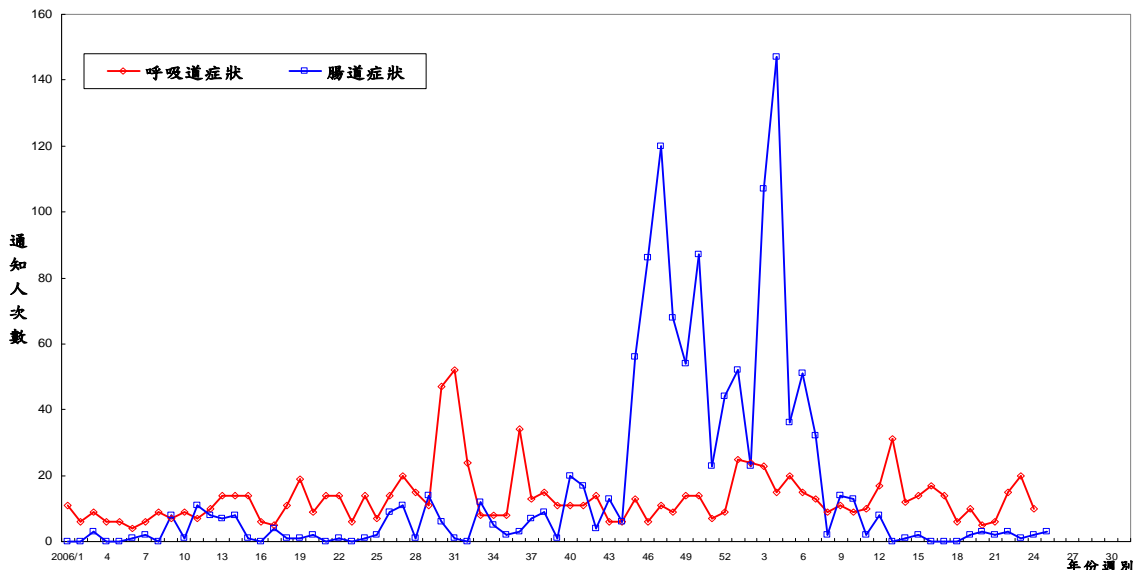
疾病別 / 變化情況	較9623週	較警戒值之移動平均	較平均值
類流感	↓15.52%	低	低
發燒	↓4.87%	低	低
腸病毒	↓8.33%	低	高
腹瀉	↑15.63%	高	高
水痘	↓22.22%	低	持平
腮腺炎	持平	低	持平

持註：罹病率之百分比取至小數點後三位，罹病率增減幅度計算係採實際值比較之結果。

## 人口密集機構傳染病監視通報資料 2007 年第 24 週 (2007/06/10~2007/06/16) 疫情摘要

### 一、趨勢圖

人口密集機構通報趨勢圖





## 二、重點摘要

- 96年第24週人口密集機構已確認機構數1764家,出現呼吸道症狀100人次(較前一週下降10人次),腸道症狀3人次(與前一週上升1人次)。
- 本週各區確認率:台北區99.70%、北區100%、中區100%、南區100%、高屏區100%、東區100%。
- 人口密集機構傳染病監視--各機構別通報狀況:

縣市別: 台北市、高雄市、基隆市、新竹市、台中市、台南市、嘉義市、台北縣、桃園縣、新竹縣、宜蘭縣、苗栗縣、台中縣、彰化縣、南投縣、雲林縣、嘉義縣、台南縣、高雄縣、屏東縣、澎湖縣、花蓮縣、台東縣、金門縣、連江縣									
機構別	機構數	總人次數	發燒	咳嗽	類流感	腹瀉三次	嘔吐或腹瀉	血絲便	發燒群聚
老人安養機構	0	0	0	0	0	0	0	0	0
身心障礙	3	7	7	0	0	0	0	0	0
榮家	1	3	0	0	0	2	1	0	0
監獄	0	0	0	0	0	0	0	0	0
少年福利	0	0	0	0	0	0	0	0	0
育幼院	0	0	0	0	0	0	0	0	0
收容或暫置中心	0	0	0	0	0	0	0	0	0
護理之家	1	1	1	0	0	0	0	0	0
康復之家	1	2	2	0	0	0	0	0	0
備註:	資料下載時間: 2007/6/21 下午 02:53:26								
發燒:	發燒且有下列一種或一種以上的症狀: 咳嗽、喉嚨痛、呼吸急促、流鼻涕								
咳嗽:	咳嗽持續三週								
類流感:	同時符合下列三項條件: a 突然發病, 有發燒(耳溫超過38°C)及呼吸道感染; b 具有肌肉酸痛、頭痛、極度倦怠感其中一種症狀者; c 須排除單純性流鼻涕、扁桃腺炎與支氣管炎								
腹瀉三次:	一天內有腹瀉三次(含三次)以上								
嘔吐或腹瀉:	一天內有嘔吐或腹瀉兩次以上, 且伴有腹痛或發燒								
血絲便:	出現帶有血絲的腹瀉								
發燒群聚:	同一日內有三人或以上出現不明原因發燒症狀								

#### 4. 最近兩週群聚事件: (96/06/21 更新)

通報週別	通報日期	縣市鄉鎮	機構類別	發病人數	指標病例發病日期	疑似群聚事件摘要
24	960612	新竹縣(竹東鎮)	榮家	4	960609	腹瀉群聚, 均就醫, 採檢送驗中
23	960609	台北市	身心障礙	9	960601	發燒群聚, 採檢其中3人, 流感病毒檢驗結果皆為陰性



## 國際疫情

### 人類禽流感—印尼、越南 (WHO, 2007/6/15; ProMED, 2007/6/16)

- 世界衛生組織 (WHO) 6/15 公布, 印尼衛生部證實新增 1 例 H5N1 禽流感人類病例, 患者是 Riau 省的 26 歲男性, 曾接觸病死禽, 6/3 發病, 6/6 住院, 6/19 死亡。印尼迄今累計 100 例, 其中 80 例死亡。
- 越南北部 Ha Tay 省 1 名 20 歲男性感染禽流感死亡, 成為該國自 2005 年底以來的第 5 例感染病例及首例死亡病例。該國自 5 月初起, 64 個省市中有近 1/3 發生禽類禽流感病例。

### 禽類禽流感—英國 (OIE, 2007/6/15)

世界動物衛生組織 (OIE) 公布, 英國 6/15 通報英格蘭 1 處農場 6/8 發生 1 起 H7N2 低病原性禽流感疫情。34 隻家禽全數銷毀。該國今年累計通報 2 起低病原性禽流感疫情。

### 登革熱—新加坡、柬埔寨 (新加坡衛生部, 2007/6/18; ProMED, 2007/6/20)

- 新加坡衛生部 6/18 公佈, 今年第 24 週 (6/10-6/16) 通報登革熱 401 例 (含 12 例登革出血熱), 較上週 (293 例, 含 8 例登革出血熱) 上升, 較去年同期 (85 例, 含 1 例登革出血熱) 增加 371.8%。今年累計通報登革熱 2,792 例及登革出血熱 76 例, 分別較去年同期增加 105.9% 及 111.1%。

- 柬埔寨 Borset 村近期有 7 名兒童死於登革熱，4 間 Kantha Bopha 醫院 6 月第 1 週已收治 1,254 例兒童登革熱嚴重病例。

**霍亂—伊拉克、印度、索馬利亞、幾內亞、蘇丹、加拿大、澳洲** (ProMED、WER, 2007/6/15)

- 伊拉克南部 Najaf 市過去 3 週通報 5 例霍亂，患者為 12 歲以下兒童，無死亡病例。
- 印度 Karnataka 州 Bangalore 市至 5 月底共通報 210 例腸胃炎病例，Victoria 醫院有 5 例霍亂，M.S. Ramaiah 醫院則有 10 例霍亂。
- 索馬利亞 Somaliland 的 Togdheer 地區過去 2 週發生 600 多例霍亂，8 例死亡。
- WHO 6/15 公布，6/9-6/14 接獲霍亂通報：幾內亞 4/16-5/27 通報 77 例（6 例死亡）、蘇丹 5/21-5/27 通報 233 例（6 例死亡）、加拿大 5/27 通報 1 例境外移入病例、澳洲 3/29 通報 1 例境外移入病例。

**麻疹、腮腺炎、黃熱病—委內瑞拉** (CDC, 2007/6/15)

委內瑞拉 6/26-7/14 將舉辦美洲盃賽事，該國衛生部建議前往遊客施打麻疹、腮腺炎及黃熱病疫苗，然相關疫苗並非強制接種，未接種之旅客亦不限制入境。美國疾病管制及預防中心針對此賽事建議其國人完成 2 劑 MMR（麻疹、腮腺炎、德國麻疹）疫苗，9 個月以上欲前往委內瑞拉之旅客（除北部海岸區外，Caracas 及 Valencia 市非疫區），建議出發 10 天前施打黃熱病疫苗。

**麻疹—奈及利亞** (ProMED, 2007/6/20)

奈及利亞北部 Borno 州爆發麻疹疫情，疫情起於該州首府 Maiduguri 及其近郊，迄今約 400 名兒童感染，造成 60 名 6 個月至 12 歲的兒童死亡。Maiduguri 疫情最嚴重，共 125 名兒童接受治療，其他感染地區包括 Borno 及 Konduga（各 25 例死亡），Jere 及 Bama（各 20 例死亡）。

WHO 公布之最新**人類禽流感**病例數統計，如下表：

**禽流感—**

WHO: 2007/6/15 之人類禽流感病例數統計：												
國家	2003		2004		2005		2006		2007		總計	
	確定	死亡	確定	死亡	確定	死亡	確定	死亡	確定	死亡	確定	死亡
亞塞拜然	0	0	0	0	0	0	8	5	0	0	8	5
柬埔寨	0	0	0	0	4	4	2	2	1	1	7	7
中國	1	1	0	0	8	5	13	8	3	2	25	16
吉布地	0	0	0	0	0	0	1	0	0	0	1	0
埃及	0	0	0	0	0	0	18	10	18	5	36	15
印尼	0	0	0	0	20	13	55	45	25	22	100	80
伊拉克	0	0	0	0	0	0	3	2	0	0	3	2
寮國	0	0	0	0	0	0	0	0	2	2	2	2
奈及利亞	0	0	0	0	0	0	0	0	1	1	1	1
泰國	0	0	17	12	5	2	3	3	0	0	25	17
土耳其	0	0	0	0	0	0	12	4	0	0	12	4
越南	3	3	29	20	61	19	0	0	0	0	93	42
總計	4	4	46	32	98	43	115	79	50	33	313	191

**防疫速訊電子報 9624 期**

- 疾管局成立「旅遊健康中心」，防疫醫師提供「國際旅遊健康諮詢」
- 傳染病防治法修正-媒介傳染病動物處置作為更明確周延
- 連日豪大雨，若孳生源清除不落實，恐爆發登革熱疫情
- 國內首例沙波病毒 (Sapovirus) 引起之腹瀉群聚事件
- 愛滋個管師已聯絡「維拉賽特」膜衣錠使用者回診換藥
- 替代療法服藥人數破 5 千人
- 疾病管制局發布第 23 週重要國際疫訊，提醒出國民眾注意防範
- 再添一例未接種疫苗，赴日染麻疹

## 定點監視週報

原刊名：定醫監視週報（民國 94 年 7 月 15 日更名）週刊

編者：行政院衛生署疾病管制局

總編輯：郭旭崧

主審：周志浩

主編群：曾淑慧、鄭雅芬

編輯群 1：孫芝佩、蔡佳倫、林育如、楊雅鈞

編輯群 2：李玉梅、周娟秀、廖碧嬋、張嘉信、周郁芳、高梅春

出版機關：行政院衛生署疾病管制局

地址：台北市林森南路 6 號

電話：(02) 2395-9825

網址：<http://www.cdc.gov.tw>

印刷：九易數碼科技印刷公司

出版日期：96 年 06 月 22 日

創刊日期：94 年 7 月 15 日

定醫免付費專線：0800-880-995

定醫免付費傳真：0800-881-995

歡迎定點醫師來電提供建議

電子出版品說明：本刊同時登載於行政院衛生署疾病管制局網站

定價：每期新台幣 85 元

長期訂戶一年五十二期 新台幣 1300 元 請洽三民書局（郵資另計）

### 經銷處

#### 台北

五南文化師大店 地址：106 台北市師大路 129 號 B1F 電話：(02) 23684985

國家書坊 地址：台北市八德路三段 10 號 電話：(02)25781515 轉 643

三民書局 地址：台北市重慶南路一段 61 號 電話：(02)23617511

#### 台中

五南文化台中總店 地址：400 台中市中山路 2 號 電話：(04)2260330

沙鹿店 地址：433 台中縣沙鹿鎮中正街 77 號 電話：(04) 26631635

逢甲店 地址：407 台中市逢甲路 218 號 電話：(04) 27055800

嶺東書坊 地址：408 台中市南屯區嶺東路 1 號 電話：(04) 23853672

#### 彰化

新進圖書廣場 地址：彰化市光復路 177 號 電話：(04)7252792

#### 高雄

五南文化高雄一店 地址：800 高雄市中山一路 290 號 電話：(07) 2351960

復興店 地址：800 高雄市復興一路 42 號 電話：(07) 2265968

青年書局 地址：高雄市青年一路 141 號 電話：(07)3324910

#### 屏東

五南文化屏東店 地址：900 屏東市民族路 104 號 2F 電話：(07) 2265968

網路書店：國家書坊網路書店網址：<http://www.govbooks.com.tw/>

GPN：2009404139

ISSN 1817-647X



防疫視同作戰·團結專精實幹

網址：<http://www.cdc.gov.tw>

民眾疫情通報及諮詢服務專線

1922

ISSN 1817-647X



9 771817 647009

GPN : 2009404139

定價：新台幣 85 元