

ISSN 1817-647X

定點監視週報

週刊
第 3 卷第 28 期

行政院衛生署疾病管制局

中華民國 96 年 07 月 20 日

本期內容 2007 年第 28 週 (07/08-07/14)

定點監視週報
Sentinel Surveillance Weekly Report

訊息交流：	
出國旅遊注意飲食衛生，慎防 A 型肝炎感染、鄰近國家登革熱疫情嚴峻，疾管局重申防範境外移入以及社區清除孳生源的重要性、進入主動巡檢新紀元，疾病管制局數位 X 光巡迴車正式上路	1
實驗室檢驗：病毒性合約實驗室檢驗結果	3
定點醫師監視資料	5
學校監視資料	7
人口密集機構監視資料	7
國際疫情	9
防疫速訊 9628 期	10

目前台南市登革熱疫情有逐漸升高趨勢，各定點醫師若有看到疑似個案請加強通報 (尤其是鄰近縣市更需要加強警覺)，另請加強旅遊史之詢問。

為響應環保並加速資訊傳遞，若您願意由紙本郵寄改為 E-mail 方式收取本刊物，請電話或傳真告知本局第五組蔡佳倫小姐。電話：0800-880995；傳真：0800-881995

訊 息 交 流



1. 腸病毒相關衛教單張及海報，請逕洽各縣市衛生局或至疾病管制局全球資訊網下載，網址http://www.cdc.gov.tw/index_info_info.asp?data_id=1007
2. 「學校監視傳染病監視通報系統」敬請配合持續通報：
參加「學校傳染病監視通報系統」之各國民小學，95 學年度第二學期截止通報日為 96 年 6 月 16 日 (第 24 週)，另 96 學年度第一學期通報期間為 96 年 09 月 17 日 (第 38 週) 至 97 年 01 月 11 日 (第 2 週)。
3. 中華民國 96 年 5 月 30 日公告指定傳染病「新型流行性感冒」名稱修正為「H5N1 流感」，並歸類為第一類傳染病，旨揭疾病之病例定義及防治措施，將隨時依世界衛生組織公布訊息及國內防疫需要更新，相關訊息請洽本局網站查詢。
<http://www.cdc.gov.tw>

4. 出國旅遊注意飲食衛生，慎防 A 型肝炎感染

衛生署疾病管制局傳染病通報資料顯示，有 4 例急性病毒性 A 型肝炎確定病例，均參加 05/25-29 同團至馬來西亞旅遊，疑似出國旅遊感染群聚事件。該團於 06/25 起陸續有 4 位團員發病 (台北市 1 位、台北縣 2 位及桃園縣 1 位)，縣市衛生局與疾病管制局介入調查發現可能為境外感染事件，皆經妥適醫療後，已康復出院。該團成員計 38 人 (含領隊)，刻正由各衛生單位連繫採檢中，亦針對确定病例之家屬及同住者進行接觸者採檢。

糞口傳染是 A 型肝炎之主要傳播途徑，亦即當吃到或喝到被 A 型肝炎病毒污染的食物或飲水時，即可能遭受感染，潛伏期約 15-50 天，平均 25-30 天。感染後可能會出現發燒、全身倦怠不適、食慾不振、嘔吐及腹部不舒服，數天之後發生黃疸等症狀，傳染力在發病 (黃疸) 前 1-2 週內最高，持續到出現黃疸後約 1 週。

疾病管制局表示，A 型肝炎流行於衛生條件不佳的地區，包括亞洲 (中國大陸及東南亞)、非洲及中南美洲等，國人前往出國當地觀光旅遊，應注意個人衛生，並選擇衛生良好之餐飲環境，避免生飲生食。旅客返國後，若出現 A 型肝炎疑似症狀，應儘速就醫，就醫

時應確實告知醫師相關旅遊史以利診斷，並通報衛生單位執行必要之防疫措施，維護國人之健康。

5. 鄰近國家登革熱疫情嚴峻，疾管局重申防範境外移入以及社區清除孳生源的重要性

暑假期間，國人出國旅遊頻繁，今年東南亞國家登革熱流行疫情較往年嚴峻，衛生署疾病管制局依據國際衛生媒體及部分國家衛生部消息，提供近期登革熱國際疫情如下，提醒欲前往東南亞流行地區的民眾，宜做好防蚊措施：

1. 新加坡衛生部 07/02 公佈，今年累計通報 3,502 例登革熱及 95 例登革出血熱，均較去年同期大幅增加。
2. 印尼：登革熱疫情達高峰，截至 6 月底共計 93,300 餘例，998 例死亡。
3. 越南：今年 1-6 月共通報 24,255 例登革熱，比去年增加 23%，其中 27 例死亡（去年同期 17 例死亡）。目前南部及中部省份疫情危險性較高。
4. 柬埔寨：今年計有 12,700 名兒童感染登革熱，其中 138 例死亡。
5. 泰國今年截至 06/07 止，感染登革熱人數已達 11,574 人，14 人死亡。患者分佈尤以中部、東北部及南部居多。
6. 馬來西亞：1 週新增超過千例登革熱，迄今累計 56 例死亡病例，高於去年同期。
7. 緬甸 1-6 月約有 3 千人感染登革熱，30 人死亡，病例數高於去年同期。

除上述國家外，尚有其他亞洲、美洲及大洋洲國家包括菲律賓、印度、巴西、宏都拉斯、哥斯大黎加、薩爾瓦多、帛琉、斐濟、庫克群島、美屬薩摩亞等地均有登革熱疫情。另外，疾病管制局亦公布 07/13 新增 7 例本土登革熱確定病例，其中 1 例為台南縣今年的首例本土病例，另 6 例則均居住於台南市安南區。該名台南縣首例病例居住於永康市尚頂里，於 07/06 發病，經檢驗其登革熱病毒型別為第一型，感染地尚待確定。

為了解南部登革熱防治情形，衛生署副署長陳再晉已於 07/11 赴台南市視察登革熱防治情形，並與台南市許添財市長就登革熱防治的各項工作進行討論，而該署侯勝茂署長亦於 07/19 南下瞭解台南地區的登革熱疫情與防治工作。

由於目前登革熱並無特殊疫苗，疾病管制局重申防範境外移入以及社區清除孳生源的重要性。民眾出遊，應作好相關防蚊措施，包括著長袖淡色衣褲、塗抹防蚊液，平時則應落實孳生源清除工作，以避免蚊蟲孳生。

6. 進入主動巡檢新紀元，疾病管制局數位 X 光巡迴車正式上路

為提昇 X 光巡檢效率與服務品質，疾病管制局積極改善原有老舊的傳統 X 光巡迴車，強化檢查儀器設備，引進數位 X 光巡迴車，不僅影像的產生無須底片沖洗，數位化的影像容易儲存且可即時傳輸至遠端的醫師判讀診斷，便於給予是否進一步驗痰等醫療建議，對疫情掌握及資訊管理將更有效率。該局四部嶄新的數位 X 光巡迴車在本月完工交車，未來將成為主動篩檢的一大利器，在全國北中南東各區為民眾健康把關。

該局表示：世界衛生組織主張結核病個案發現方式應以「因症就診」的被動發現為主，但對於醫療資源不足的地區、以及一些發現績效較高的危險群和結核病個案接觸者，仍應利用主動發現方式，以胸部 X 光篩檢工作補足被動發現之不足，俾及早發現感染源，減低結核病傳染的可能性。而針對需立即控制之疫情、對防疫恐有威脅的人口密集群體生活、及醫療資源缺乏的偏遠地區，更需要積極主動發現病人。因此疾病管制局本年度以發現率最高的重點族群為篩檢對象，包括：1.結核病個案團體接觸者、疑似聚集事件或突發疫情中有必要進行接觸者檢查之民眾、2.矯正機關，如：監獄、看守所、少輔院、觀護所、技能訓練所等人員、3.山地鄉住民。凡由該局主動出擊照射的受檢者 X 光影像，皆可即時傳輸至受委託判讀的專業醫療團隊，使疫情掌握更有效率。

數位化 X 光巡迴車，相較於傳統之 X 光車，不但擁有即時成像及有效管理等優勢，同時還可改善受檢者重照 X 光的比率與檢查時間，提供較優質的影像品質，而無須洗片的特性亦可降低化學試劑之使用，減少環境污染，台灣實可謂邁入了主動巡檢的新紀元。



實驗室檢驗

一、呼吸道病毒／腸病毒監測檢體檢驗結果

1. 檢體來源：(1) 合約實驗室所在醫學中心之醫院門診、急診及住院病人 (2) 定點採檢點之門診病人。

2. 合約實驗室檢驗結果：

呼吸道病毒：實驗室監測 96 年第 23-28 週之採檢定醫檢體，流感病毒分離以檢出 A/H3 型為主，而其他呼吸道病毒則以檢出 HSV (Herpes simplex virus) 與 Adenovirus 為主。

腸病毒：實驗室監測 96 年第 23-28 週之採檢定醫檢體，腸病毒以檢出克沙奇 A 型(CA) 為主；若依細分類，流行株前三名為：CA6、CA10、CA16。

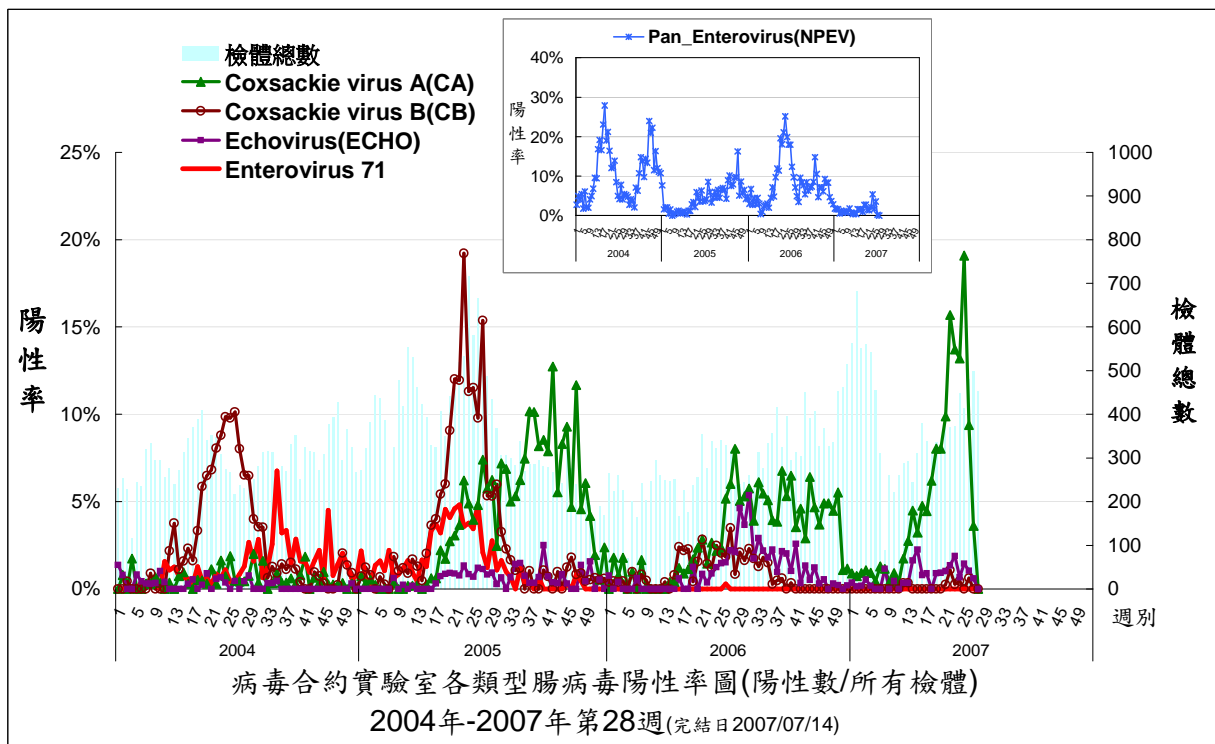
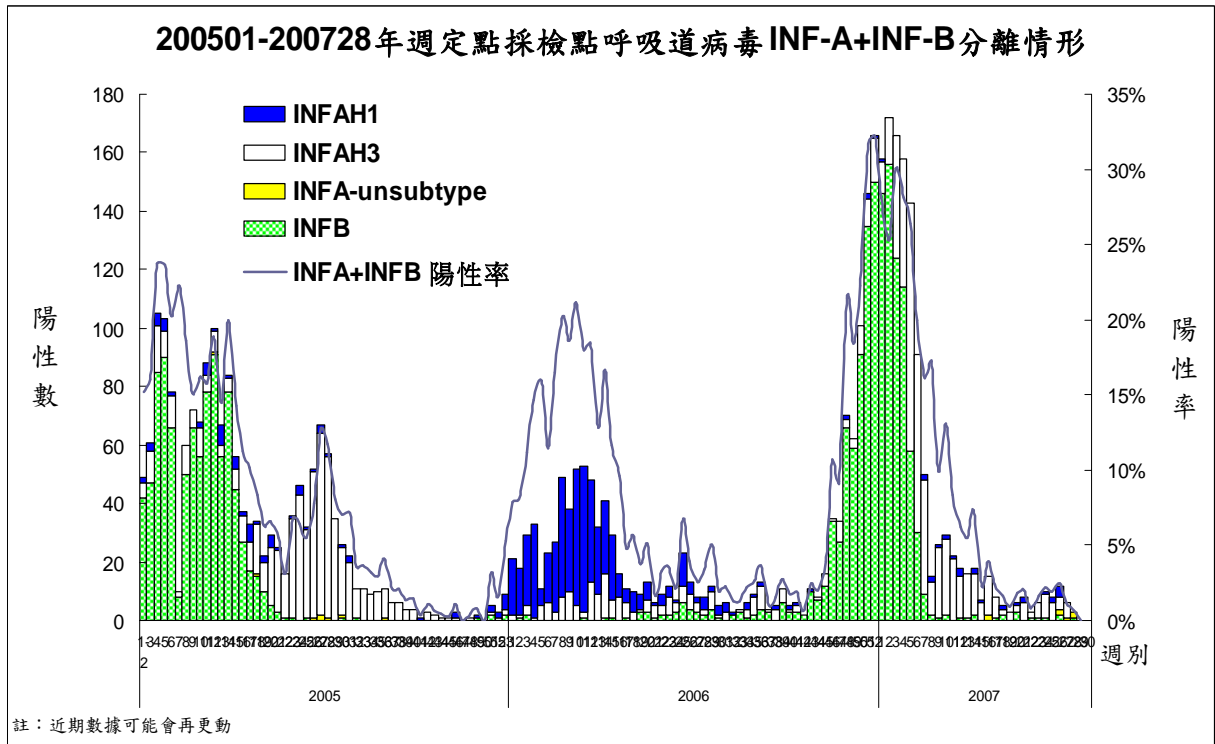
(2006~2007年)期間	2006 1/1~12/31	2007 6/3~6/9 (23週)	2007 6/10~6/16 (24週)	2007 6/17~6/23 (25週)	2007 6/24~6/30 (26週)	2007 7/1~7/7 (27週)	2007 7/8~7/14 (28週)	2007 1/1~7/14
病毒型別								
CA2	51	1	2	0	0	1	0	8
CA4	261	2	1	3	1	2	0	85
CA5	59	1	1	0	0	0	0	6
CA6	0	25	23	34	22	11	0	195
CA9	39	0	1	0	0	0	0	1
CA10	25	9	15	28	15	3	0	116
CA16	61	13	16	14	7	1	0	113
CA24	4	0	0	0	0	0	0	1
CB1	4	0	0	0	0	0	0	0
CB2	115	0	1	0	1	0	0	5
CB3	0	0	0	0	0	0	0	0
CB4	2	1	1	0	2	0	0	8
ECHO4	57	0	0	0	0	0	0	9
ECHO6	58	2	3	2	4	0	0	40
ECHO9	26	2	0	3	0	0	0	6
ECHO11	9	1	0	0	0	0	0	2
ECHO30	8	2	0	1	1	3	0	11
EV71	1	0	0	0	0	0	0	0
POLIO1	13	1	0	0	0	0	0	5
POLIO2	8	0	0	0	0	0	1	4
POLIO3	5	2	0	0	0	0	0	4
Untypeable NPEV	1275	8	24	7	17	1	0	164
INFAH1	492	0	1	2	4	0	0	25
INFAH3	238	5	8	6	3	2	0	488
INFA Other	0	0	0	0	2	1	0	5
INFB	663	1	1	0	2	0	1	658
PARAINF1	116	1	2	1	3	0	0	44
PARAINF2	9	0	0	0	2	0	0	6
PARAINF3	124	7	11	5	4	0	0	126
PARAINF4	1	0	0	0	0	0	0	0
ADENO	786	23	33	32	23	12	1	601
CMV	117	8	4	4	6	1	0	66
HSV1	590	8	7	13	11	16	2	331
HSV2	11	0	0	0	0	1	0	4
RSV	64	1	1	0	2	1	0	43
VZV	0	0	0	0	0	0	0	0
(呼吸道+腸病毒) 病毒總分離數	5292	124	156	155	132	56	5	3180
總檢體數	15292	373	447	414	482	499	453	10742
病毒總分離率	34.61%	33.24%	34.90%	37.44%	27.39%	11.22%	1.10%	29.60%

註：依實驗室檢體收件日統計

96.07.17製

註：Untypeable NPEV 為 Untypeable Non-Polio Enterovirus。

二、呼吸道病毒／腸病毒檢驗陽性率趨勢圖



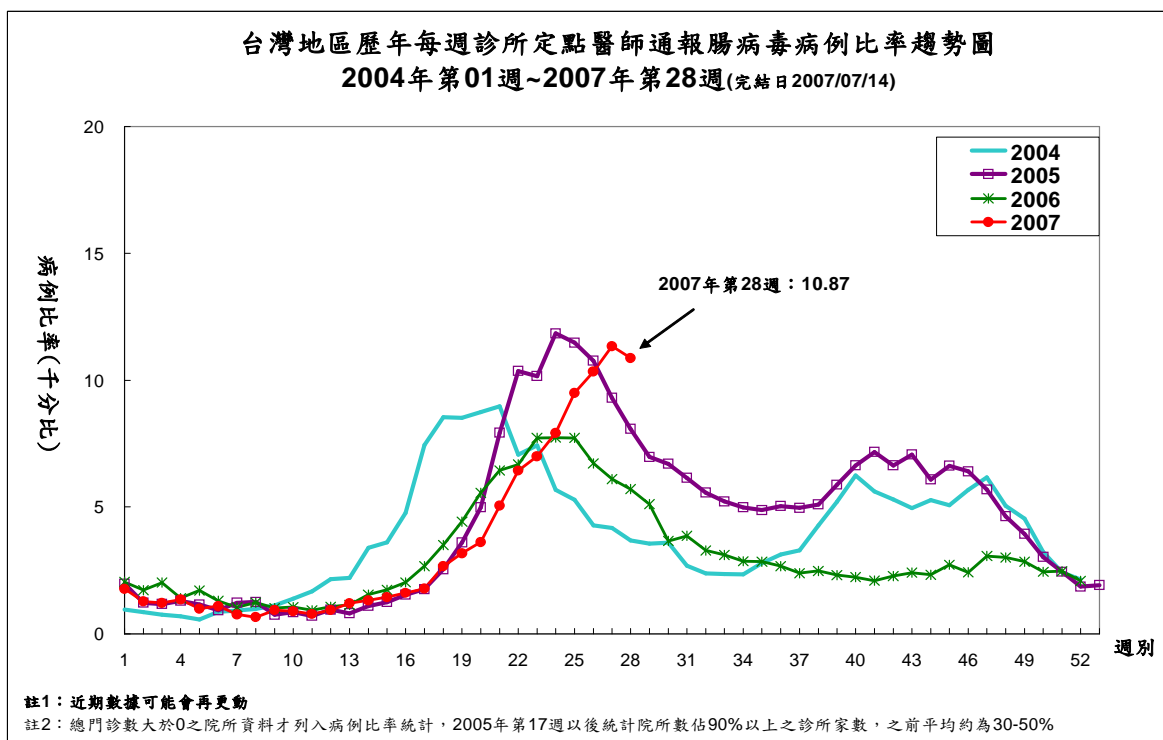
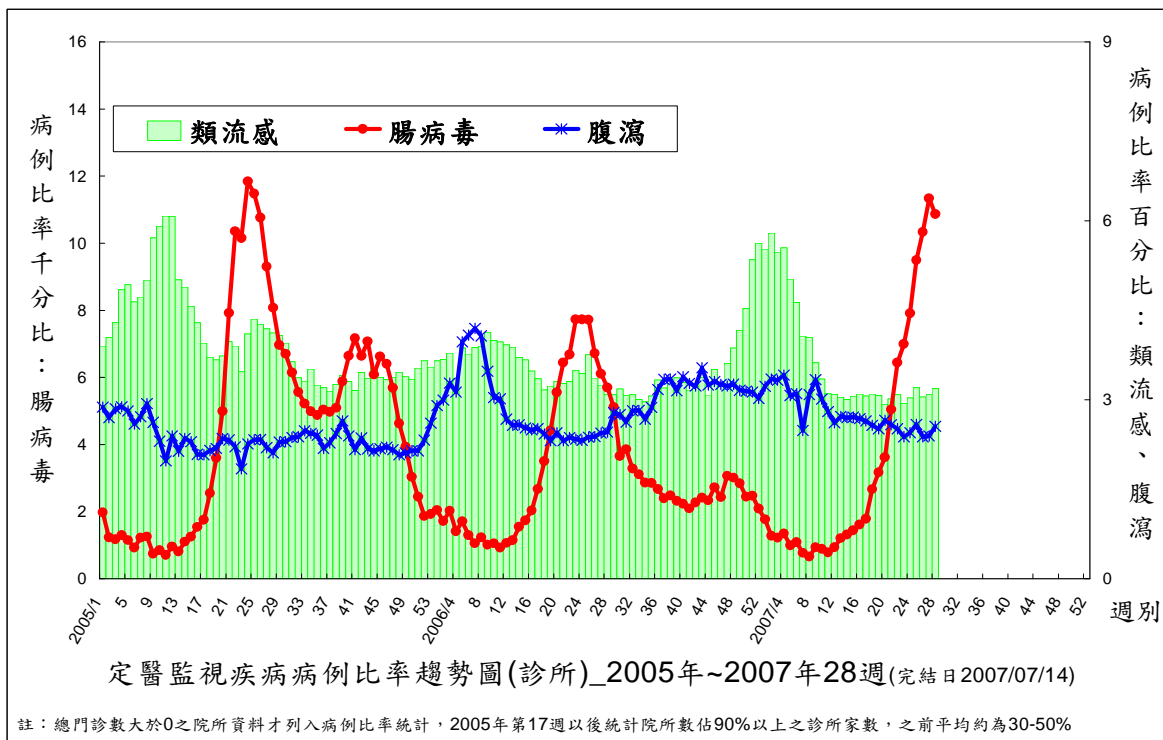


定點醫師監視通報資料

2007 年第 28 週 (2007/07/08~2007/07/14) 疫情摘要

註 1：96 年第 28 週有 491 家定點醫師通報病例，以下內容均係定點醫師依據臨床診斷所提供資料分析之疫情摘要。以下統計值為病例比率（病例數/總門診數）。
 註 2：96 年定點醫師監視通報項目為：類流感、腹瀉、手足口病/疱疹性咽峽炎。

一、趨勢圖



二、重點摘要

I. 類流感(通報定義:突然發病,有發燒(耳溫 $\geq 38^{\circ}\text{C}$)及呼吸道症狀,且有肌肉酸痛或頭痛或極度倦怠感。排除單純性流鼻水、扁桃腺炎與支氣管炎。)

診所定點醫師通報類流感病例比率較前 1 週增加 3.2%，較去年同期增加 3.2%，近 4 週（96 年第 25-28 週）類流感病例比率(%)為：3.20、3.05、3.09、3.19；與前 1 週比較，台北區持平，高屏區與東區呈下降，餘三區則呈上升趨勢。

※定點醫師特別反映事項：

1. 臺北市大安區王醫師表示本週高燒(38°C 以上)病患較多，同時伴有全身酸痛、咳嗽、流鼻涕等上呼吸道症狀。
2. 臺北市大安區劉醫師表示感冒症狀較特殊；看診後仍發燒 2-3 天，有黃鼻涕、黃痰等症狀，但驗血結果正常，傳染力不強。
3. 新竹市廖醫師反映本週類流感個案稍有增多趨勢。
4. 嘉義縣新港鄉張醫師反映本週類流感個案有增加趨勢，有發燒、流鼻水、肌肉酸痛等症狀，懷疑是 A 型病毒感染所致。
5. 嘉義縣竹崎鄉林醫師反映本週類流感個案整體年齡層都有趨緩趨勢。
6. 嘉義縣大林鎮簡醫師反映類流感個案有減少趨勢，臨床症狀較輕微，療程較短。
7. 台南市東區陳醫師反映一般呼吸道感染有增加趨勢。
8. 高雄縣旗山鎮陳醫師反映本週上呼吸道感染患者約有 152 位，病患數與上週持平。
9. 高雄縣岡山鎮洪醫師反映本週類流感病患較為增加，症狀大都是上吐下瀉。

II. 手足口病與疱疹性咽峽炎(通報定義:手足口病-口、手掌、腳掌及/或膝蓋、臀部出現小水泡；疱疹性咽峽炎-發燒、咽部出現小水泡或潰瘍。)

診所定點醫師通報腸病毒病例比率較前 1 週減少 4.1%，較去年同期增加 90.6%，流行趨勢已開始自最高峰下降（流行最高峰較前二年延遲約 3 週）。近 4 週（96 年第 25-28 週）腸病毒病例比率(千分比)為：9.49、10.34、11.34、10.87；與前 1 週比較，台北區與北區呈上升，餘四區則皆呈下降趨勢；腸病毒以疱疹性咽峽炎為多，與前 1 週比較，手足口病與疱疹性咽峽炎皆呈下降趨勢。

※定點醫師特別反映事項：

1. 苗栗市詹醫師通報多起手足口病及疱疹性咽峽炎個案，反映今年與往年不同，年齡層分布較廣（大人、中學生、小孩都有），惟症狀均輕微。
2. 桃園縣多位醫師反映本週手足口病及疱疹性咽峽炎個案增加，有交互感染情形，病程幾天即好轉。
3. 新竹縣多位醫師反映手足口病及疱疹性咽峽炎個案均有增加，症狀輕微。
4. 新竹市廖醫師、呂醫師各通報多起手足口病及疱疹性咽峽炎個案，已連續幾週增加，有家庭成員間相互傳染情形，症狀輕微。
5. 台中縣后里鄉戴醫師反映疱疹性咽峽炎個案通報數呈上升趨勢，症狀屬輕症，有家庭成員相互傳染情形。
6. 雲林縣北港鎮王醫師、台南市東區侯醫師、西區李醫師及北區楊醫師均反映本週手足口病個案已有趨緩趨勢。
7. 雲林縣虎尾鎮殷醫師、北港鎮王醫師均反映本週疱疹性咽峽炎較上週趨緩。
8. 嘉義縣民雄鄉賴醫師反映本週疱疹性咽峽炎有增多趨勢，個案全是學齡前幼兒。
9. 花蓮市王醫師、楊醫師均反映手足口病及疱疹性咽峽炎個案增加。
10. 澎湖縣馬公市陳醫師反映上週疱疹性咽峽炎病患較為增加。

III. 腹瀉(通報定義:每日腹瀉三次以上,合併下列任何一項:嘔吐、發燒、黏液狀或血絲、水瀉。)

診所定點醫師通報腹瀉病例比率與前 1 週增加 7.1%,較去年同期增加 4.1%;近 4 週(96 年第 25-28 週)腹瀉病例比率(%)為:2.59、2.38、2.39、2.56;與前 1 週比較,除高屏區稍有下降外,餘五區則皆呈上升趨勢。

※定點醫師特別反映事項:

1. 桃園縣多位醫師反映腹瀉個案增加,以病毒性胃腸炎、上吐下瀉患者較多。
2. 彰化縣員林鎮方醫師反映腹瀉個案人數有增加。
3. 嘉義縣朴子市吳醫師反映腹瀉個案還是以病毒性感染佔 6 成居多。
4. 嘉義縣朴子市林醫師反映腹瀉個案有增加趨勢,還是以病毒感染引起佔大部份。
5. 嘉義縣朴子市王醫師反映本週腹瀉個案比起上週有增加趨勢,有 5 成係輪狀病毒感染引起。
6. 嘉義縣大林鎮簡醫師反映本週腹瀉個案有減少趨勢,臨床症狀較輕微,療程較短。
7. 嘉義縣新港鄉陳醫師反映本週腹瀉個案比起上週有增加趨勢,有 1-2 成係飲食不當引起。
8. 澎湖縣白沙鄉侯醫師反映本週腹瀉病患較為增加。
9. 高雄市三民區邱醫師反映本週輪狀病毒病患數與上週相同,伴有發燒嘔吐症狀。
10. 花蓮市林醫師、楊醫師、陳醫師及台東市林醫師皆反映腹瀉個案增加。

IV. 其他疾病反映事項:

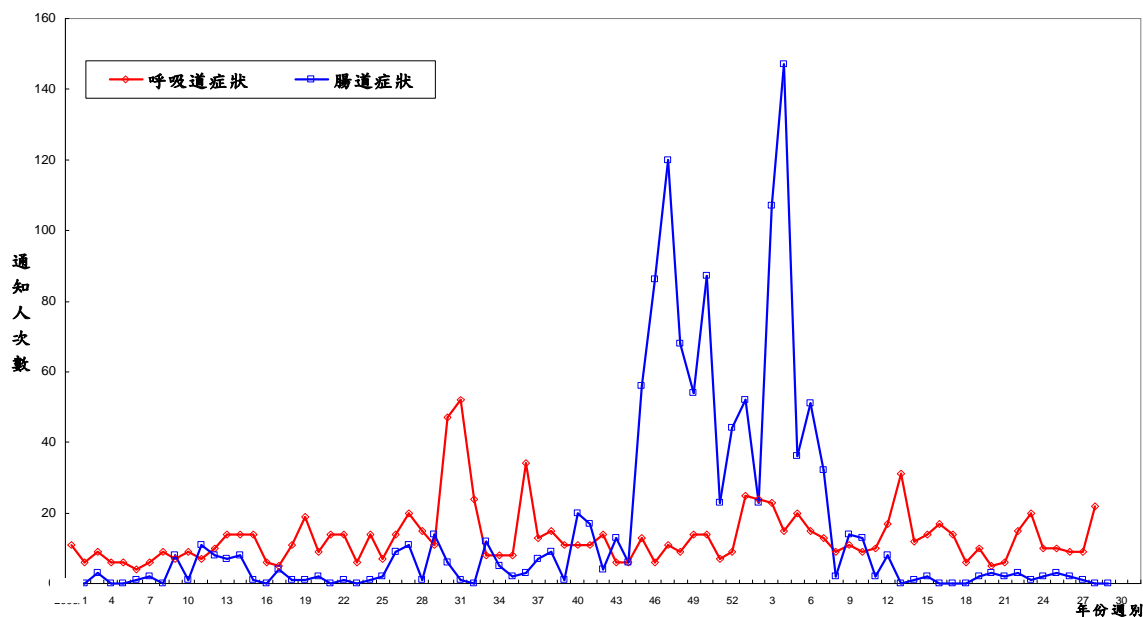
1. 桃園縣新屋鄉呂醫師反映本週皮膚疾病患者增加(如隱翅蟲叮咬、蜂窩性組織炎個案)。
2. 台中縣后里鄉戴醫師反映本週膿痂疹個案人數有增加趨勢。
3. 高雄市三民區邱醫師反映本週有多例黴漿菌感染病患,有久咳不癒的情形。
4. 花蓮市陳醫師反應皮膚長水泡個案增加。
5. 北區、中區、南區定醫通報多起腺病毒感染、帶狀疱疹、單純性疱疹、口腔牙齦炎、AGE、蕁麻疹、黴漿菌感染等個案。

※學校傳染病監視通報資料本週起因暑假學校停課,資料暫停更新。※

人口密集機構傳染病監視通報資料
2007 年第 28 週 (2007/07/08~2007/07/14) 疫情摘要

一、趨勢圖

人口密集機構通報趨勢圖



二、重點摘要

- 96 年第 28 週人口密集機構已確認機構數 1765 家,出現呼吸道症狀 22 人次(較前 1 週上升 13 人次),腸道症狀 0 人次(與前 1 週持平)。
- 本週各區確認率:除台北區為 98.8%外,其餘皆為 100%。
- 人口密集機構傳染病監視--各機構別通報狀況:

機構別	機構數	總人次數	發燒	咳嗽	類流感	腹瀉三次	嘔吐或腹瀉	血絲便	發燒群聚
老人安養機構	3	17	16	1	0	0	0	0	0
身心障礙	0	0	0	0	0	0	0	0	0
榮家	1	1	1	0	0	0	0	0	0
監獄	0	0	0	0	0	0	0	0	0
少年福利	0	0	0	0	0	0	0	0	0
育幼院	1	1	1	0	0	0	0	0	0
收容或暫置中心	0	0	0	0	0	0	0	0	0
護理之家	2	3	3	0	0	0	0	0	0
康復之家	0	0	0	0	0	0	0	0	0
備註:	資料下載時間: 2007/7/18 上午 08:27:38								
發燒:	發燒且有下列一種或一種以上的症狀:咳嗽、喉嚨痛、呼吸急促、流鼻涕								
咳嗽:	咳嗽持續三週								
類流感:	同時符合下列三項條件: a 突然發病,有發燒(耳溫超過38°C)及呼吸道感染; b 具有肌肉酸痛、頭痛、極度倦怠感其中一種症狀者; C 須排除單純性流鼻涕、扁桃腺炎與支氣管炎								
腹瀉三次:	一天內有腹瀉三次(含三次)以上								
嘔吐或腹瀉:	一天內有嘔吐或腹瀉兩次以上,且伴有腹痛或發燒								
血絲便:	出現帶有血絲的腹瀉								
發燒群聚:	同一日內有三人或以上出現不明原因發燒症狀								

4. 最近兩週群聚事件:(96/07/18 更新)

通報週別	通報日期	縣市鄉鎮	機構類別	發病人數	指標病例發病日期	疑似群聚事件摘要
28	960711	台北市	老人安養機構	15	960705	發燒群聚,未採檢送驗,個案均已退燒.
27	None					



國際疫情

人類禽流感—印尼 (WHO, 2007/07/11)

世界衛生組織(WHO)修正 07/11 公布之印尼 H5N1 禽流感人類病例,患者應為 Banten 省的 6 歲女童, 06/23 發病, 07/05 住院, 07/08 死亡, 調查發現, 感染源可能是發病前 5 日其就讀的學校附近爆發雞隻的禽流感疫情。印尼迄今累計 102 例, 其中 81 例死亡。

禽類禽流感—捷克 (OIE, 2007/07/16)

世界動物衛生組織 (OIE) 公布, 捷克 07/16 通報 Pardubický 地區 2 個農場 07/11 共發生 2 起高病原性 H5N1 禽流感疫情, 70,942 隻家禽全數銷毀, 該國今年累計通報 5 起疫情。

狂犬病—中國、瓜地馬拉 (北京市衛生局, 2007/07/12; ProMED, 2007/07/13)

1. 中國北京市朝陽區 07/04 發生 1 例狂犬病死亡病例, 為該市今年發生的第 2 例狂犬病本土病例。患者為 1 名 22 歲男性, 6 月在捕捉流浪犬時遭咬傷, 07/02 發病, 07/04 死亡。該市 2005-2007 年已發生 4 例狂犬病死亡病例, 患者均未接種疫苗。
2. 瓜地馬拉 1 名懷孕婦女感染狂犬病, 該名婦女現已死亡, 其 3 個月大的女兒存活。

瘧疾—印度、吉爾吉斯 (ProMED, 2007/07/16、17)

1. 印度 Goa 州 1-6 月通報約 2,883 例瘧疾 (去年 1,552 例), 惡性瘧約占 788 例 (去年 240 例), 其中 Tiswadi 通報 354 例最多, 其次是 Bardez 通報 342 例。Rajasthan 州近期瘧疾病例增加, 07/01-07/07 通報超過 1,110 例 (去年同期 667 例), 病例以西部最多。
2. 吉爾吉斯首都 Bishkek 通報 39 例瘧疾(去年同期 70 例), 其中 21 人居住於 Akbosogo、Kolmo 及 Kalys-Ordo 區。

傷寒—印度、菲律賓 (ProMED, 2007/07/16)

1. 印度 Andhra Pradesh 省 Hyderabad 市數區發生傷寒疫情, 包括 Teegalakunta、Nawab Saab Kunta、Ansari Road、Kaalapathar、Bilalnagar 及 Ramnaspura 區, 07/15 一日內即有 6 名病患住院。
2. 菲律賓民答那峨島 Davao 省 Santa Cruz 至少 6 個村發生傷寒疫情, 3 週以來至少 200 人罹病。當地居民飲用泉水, Saliducon 村 sitio Ragobrob 的泉水樣本檢測對傷寒呈陽性反應。

登革熱—法屬玻里尼西亞、帛琉、巴拉圭、新加坡、墨西哥、尼加拉瓜、巴西、香港 (CDC, 2007/07/16; 香港政府新聞網, 2007/07/17)

1. 美國 CDC 07/16 公布, 目前法屬玻里尼西亞及帛琉發生登革熱疫情, 巴拉圭至 06/30 止疫情已消退, 而新加坡、墨西哥、尼加拉瓜和巴西今年的登革熱病例數增加。
2. 香港衛生防護中心 07/17 證實 1 例登革熱境外移入病例。患者是居住於南區的 62 歲男性, 06/25-07/05 曾前往印尼, 07/11 發病, 07/15 住院, 目前情況穩定。香港今年累計 13 例登革熱病例, 均為境外移入病例。

日本腦炎—香港 (香港政府新聞網, 2007/07/13)

香港衛生防護中心 07/13 證實今年首例日本腦炎病例, 患者是居住於大角嘴的 22 歲女性, 06/09-06/22 曾至中國廣東省, 06/24 發病, 06/26 住院, 07/10 出院。香港 2001-2006

年累計 11 例散發病例，包括 2001 年（1 例）、2002 年（2 例）、2003 年（1 例）、2004 年（5 例）、2005 年（2 例）及 2006 年（0 例）。

手足口病—中國（北京市衛生局，2007/07/12）

中國北京市手足口病病例數呈小幅上升趨勢，07/02-07/08 通報 1,025 例，比上週上升 9.51%，患者主要以兒童和學生為主，其中 0-5 歲兒童占 82.93%。截至 07/08 累計通報 4,657 例，較去年同期上升 10.80%。

傳染病資訊—澳門（澳門衛生局，2007/07/17）

澳門衛生局公布 6 月法定傳染病報告，6 月通報 61 例水痘、53 例結核病（其中 51 例為肺結核）、7 例腸病毒、1 例登革熱及 3 例 HIV 感染病例，無死亡病例。另通報 3 起聚集事件：1 起是某小學 27 名學生 05/31-06/08 疑似感染 B 型流感；1 起是某養老院 19 名長者及工作人員 06/05-06/15 疑似感染 A(H3N2) 流感；另 1 起是某酒店員工餐廳 27 名員工 06/18 疑似發生副溶血弧菌食物中毒。

漢他病毒—美國（ProMED，2007/07/18）

美國科羅拉多州近 1 週新增 3 例漢他病毒死亡病例，今年累計 6 例，含 4 例死亡。新增分別病例分別來自 Custer、Costilla 及 Park 郡，先前的另 1 例死亡病例為 5 月發生於 Alamosa 郡。自 1993 年迄今共通報 61 例漢他肺症候群病例，其中 23 例死亡。

WHO 公布之最新人類禽流感病例數統計，如下表：

禽流感—

WHO：2007/07/11 公布之人類禽流感病例數統計：

國家	2003		2004		2005		2006		2007		總計	
	確定	死亡	確定	死亡	確定	死亡	確定	死亡	確定	死亡	確定	死亡
亞塞拜然	0	0	0	0	0	0	8	5	0	0	8	5
柬埔寨	0	0	0	0	4	4	2	2	1	1	7	7
中國	1	1	0	0	8	5	13	8	3	2	25	16
吉布地	0	0	0	0	0	0	1	0	0	0	1	0
埃及	0	0	0	0	0	0	18	10	19	5	37	15
印尼	0	0	0	0	20	13	55	45	27	23	102	81
伊拉克	0	0	0	0	0	0	3	2	0	0	3	2
寮國	0	0	0	0	0	0	0	0	2	2	2	2
奈及利亞	0	0	0	0	0	0	0	0	1	1	1	1
泰國	0	0	17	12	5	2	3	3	0	0	25	17
土耳其	0	0	0	0	0	0	12	4	0	0	12	4
越南	3	3	29	20	61	19	0	0	2	0	95	42
總計	4	4	46	32	98	43	115	79	55	34	318	192

防疫速訊電子報 9628 期

1. 台南疫情持續擴大，登革出血熱現蹤
2. 土城市某托兒所出現桿菌性痢疾群聚疫情，提醒民眾注意防範
3. 暑期出國旅遊旺季，民眾關注麻疹疫訊
4. 結核病醫療費用逐年納入公務預算，保障病患就醫權益，並提升防疫效能
5. 更生法寶「出獄錦囊包」
6. 外籍勞工定期健檢及外籍人士居留健檢列有腸內寄生蟲檢查項目
7. 嚴防中國籍 IHR 打壓，衛生署疾病管制局嚴陣以待

定點監視週報

原刊名：定醫監視週報（民國 94 年 7 月 15 日更名）週刊

編者：行政院衛生署疾病管制局

總編輯：郭旭崧

主審：周志浩

主編群：曾淑慧、張筱玲

編輯群 1：孫芝佩、蔡佳倫、林育如、黃湘芸

編輯群 2：郭方、周娟秀、廖碧嬋、張嘉信、周郁芳、高梅春

出版機關：行政院衛生署疾病管制局

地址：台北市林森南路 6 號

電話：(02) 2395-9825

網址：<http://www.cdc.gov.tw>

印刷：九易數碼科技印刷公司

出版日期：96 年 07 月 20 日

創刊日期：94 年 7 月 15 日

定醫免付費專線：0800-880-995

定醫免付費傳真：0800-881-995

歡迎定點醫師來電提供建議

電子出版品說明：本刊同時登載於行政院衛生署疾病管制局網站

定價：每期新台幣 85 元

長期訂戶一年五十二期 新台幣 1300 元 請洽三民書局（郵資另計）

經銷處

台北

五南文化師大店 地址：106 台北市師大路 129 號 B1F 電話：(02) 23684985

國家書坊 地址：台北市八德路三段 10 號 電話：(02)25781515 轉 643

三民書局 地址：台北市重慶南路一段 61 號 電話：(02)23617511

台中

五南文化台中總店 地址：400 台中市中山路 2 號 電話：(04)2260330

沙鹿店 地址：433 台中縣沙鹿鎮中正街 77 號 電話：(04) 26631635

逢甲店 地址：407 台中市逢甲路 218 號 電話：(04) 27055800

嶺東書坊 地址：408 台中市南屯區嶺東路 1 號 電話：(04) 23853672

彰化

新進圖書廣場 地址：彰化市光復路 177 號 電話：(04)7252792

高雄

五南文化高雄一店 地址：800 高雄市中山一路 290 號 電話：(07) 2351960

復興店 地址：800 高雄市復興一路 42 號 電話：(07) 2265968

青年書局 地址：高雄市青年一路 141 號 電話：(07)3324910

屏東

五南文化屏東店 地址：900 屏東市民族路 104 號 2F 電話：(07) 2265968

網路書店：國家書坊網路書店網址：<http://www.govbooks.com.tw/>

GPN：2009404139

ISSN 1817-647X



防疫視同作戰·團結專精實幹

網址：<http://www.cdc.gov.tw>

民眾疫情通報及諮詢服務專線

1922

ISSN 1817-647X



9 771817 647009

GPN : 2009404139

定價：新台幣 85 元