

ISSN 1817-647X

定點監視週報

週刊
第 3 卷第 42 期

行政院衛生署疾病管制局

中華民國 96 年 10 月 26 日

本期內容 2007 年第 42 週 (10/14-10/20)



訊息交流：	
中央地方攜手努力，全國紅眼症疫情已趨緩、紅眼症疫情趨緩 再次證明衛生習慣第一條 洗手簡單又有效、流感疫苗接種回溫！疾管局呼籲：疫苗數量有限，符合接種條件民眾請儘速接種、疾管局澄清：10劑型流感疫苗效果及安全性與單劑型相同	1
實驗室檢驗：病毒性合約實驗室檢驗結果	3
定點醫師監視資料	5
學校監視資料	8
人口密集機構監視資料	9
國際疫情	11
防疫速訊 9642 期	12

目前台南市仍持續有登革熱疫情，各定點醫師若有發現疑似個案請加強通報(尤其是鄰近縣市更需要加強警覺)，另請加強旅遊史之詢問。

為因應紅眼症疫情，宜加強宣導，保持個人衛生及做好自我保護措施，相關之紅眼症防治措施，請至疾病管制局全球資訊網「紅眼症專區」，網址 http://www.cdc.gov.tw/index_info_info.asp?data_id=9177

為響應環保並加速資訊傳遞，若您願意由紙本郵寄改為 E-mail 方式收取本刊物，請電話或傳真告知本局第五組蔡佳倫小姐。電話：0800-880995；傳真：0800-881995

有意願參與本局病毒合約實驗室之定點採檢醫師者，請參閱 p.13 訊息。

訊 息 交 流

1. 腸病毒相關衛教單張及海報，請逕洽各縣市衛生局或至疾病管制局全球資訊網下載，網址 http://www.cdc.gov.tw/index_info_info.asp?data_id=1007
2. 中華民國 96 年 05 月 30 日公告指定傳染病「新型流行性感冒」名稱修正為「H5N1 流感」，並歸類為第一類傳染病，旨揭疾病之病例定義及防治措施，將隨時依世界衛生組織公布訊息及國內防疫需要更新，相關訊息請洽本局網站查詢。
<http://www.cdc.gov.tw>
3. 中央地方攜手努力，全國紅眼症疫情已趨緩

根據疾病管制局定點學校監視通報系統資料顯示，10/13-10/19 新增通報 5537 例紅眼症病例，基隆市（上週 2271 例，本週 910 例）疫情明顯趨緩，台北縣（上週 866 例，本週 517 例）及雲林縣（上週 914 例，本週 845 例）有下降趨勢，台北市疫情仍處高峰（上週 497 例，本週 2293 例），其餘各縣市紅眼症疫情僅有零星個案。

為因應紅眼症疫情，中央各部會、各縣市衛生局與教育局無不發揮「防疫視同作戰」之精神，積極投入紅眼症疫情防治相關工作，在最短時間內找出紅眼症致病原「腸病毒"克沙奇 A24 型"」，成立「民眾疫情通報及諮詢服務專線」供民眾諮詢通報，發布各項「紅眼症防治指南」、「學校紅眼症防治指南」、「全運會紅眼症防治指南」及「紅眼症防治 Q&A」

等，並於網站成立紅眼症專區提供民眾上網查詢紅眼症相關資訊，隨時叮嚀民眾做好「勤洗手」等各項個人衛生習慣，加強宣導民眾注意個人健康並落實個人衛生管理。

4. 紅眼疫情趨緩 再次證明衛生習慣第一條 洗手簡單又有效

本次在國內各校園陸續爆發流行的「紅眼症」疫情，經中央及地方共同攜手努力下，疫情已明顯趨緩。疾病管制局昆陽實驗室自 10/08 起，陸續收到來自基隆市、台北市、台北縣、雲林縣及嘉義縣等地之檢體，截至目前為止，所有送驗的 90 名個案中，計有 60 名檢出病原體；其中除了 1 例為腺病毒（Adenovirus, serotype37）外，其他 59 例陽性個案皆證實為腸病毒克沙奇 A24 型所引發。根據這項檢驗資料顯示，腸病毒克沙奇 A24 型確實是造成國內這一波「紅眼症」疫情之主要元兇。

由於防治措施的持續進行，「紅眼症」疫情已逐漸趨緩，惟因台灣地處亞熱帶，每年均有不同型別的腸病毒交替流行，不同型別的腸病毒常在臨床上呈現多樣化症狀，藉由此波「紅眼症」疫情，疾管局再次提醒民眾，衛生習慣第一條，洗手記得牢，並應於平日即養成勤用肥皂洗手等良好的公共衛生習慣，以免疾病侵襲。

5. 流感疫苗接種回溫！疾管局呼籲：疫苗數量有限，符合接種條件民眾請儘速接種

依據衛生署疾病管制局統計資料，今年流感疫苗接種完成率截至 10/18 止，65 歲以上、醫護、禽畜、學童等對象完成接種約 96.4 萬劑，逾今年採購量 40%；6 個月以上 2 歲以下幼兒接種約 6 萬劑，約占今年採購量近 20%。顯示流感疫苗接種率回歸正常，因疫苗數量有限，該局呼籲符合接種條件民眾請儘速接種。

疾管局表示，今年流感因受疫苗含汞議題之影響，開打初期接種民眾並不如預期踴躍，但經過衛生署侯署長與國內專家及該局不斷澄清與呼籲，目前接種情形已逐漸回溫。與去年同期相較，接種率差距已由開打初期的 37.7%縮減至目前的 14.9%，顯示民眾仍願意選擇相信政府、相信專業，「做個有智慧的人」。

疾管局同時指出，11 月下旬將逐漸進入流感流行期，且考量接種流感疫苗後至少需 2 週以上，才能產生充足的保護力，為了避免流感侵襲引發嚴重併發症，65 歲以上長者請儘速完成流感疫苗接種，而家中如有符合接種條件的 2 歲以下幼兒，也請爸爸媽媽抽空安排前往衛生所或各地的合約醫院診所完成注射，寶寶如為初次接種流感疫苗，亦應於接種第一劑一個月後如期完成第二劑，才能達到疫苗的保護效果。

該局再次呼籲，國內所有疫苗上市供應前均經我國藥政主管單位嚴格把關，民眾可以安心接種，千萬不要忽略自己健康的權益。

6. 疾管局澄清：10 劑型流感疫苗效果及安全性與單劑型相同

針對媒體報導某國小老師質疑團體施打疫苗恐有污染之虞，以及疫苗劑量可能有誤差，衛生署疾病管制局特澄清說明如下：

10 劑型流感疫苗是將 10 人份疫苗劑量置於一個安瓿內，以方便團體接種，注射時仍採拋棄式針具一人一針注射，其成分與單劑型完全相同。針對國小學童之流感疫苗接種是政府持續擴大免費流感疫苗接種之一貫政策，非屬試驗性質之計畫，且由具專業及豐富實務經驗之醫護人員執行，其效果及安全性與單劑型疫苗並無不同。

針對以上疫情資訊，若有相關衛教及防治問題，可至疾病管制局網頁 <http://www.cdc.gov.tw> 查詢，或可撥打疫情通報及諮詢專線（1922）。



實驗室檢驗

一、呼吸道病毒／腸病毒監測檢體檢驗結果

1. 檢體來源：(1) 合約實驗室所在醫學中心之醫院門診、急診及住院病人 (2) 定點採檢點之門診病人。

2. 合約實驗室檢驗結果：

呼吸道病毒：實驗室監測 96 年第 37-42 週之採檢定醫檢體，病毒分離以 A/H3 型為主，其次為 Adenovirus 與 HSV (Herpes simplex virus)。

腸病毒：實驗室監測 96 年第 37-42 週之採檢定醫檢體，病毒分離以克沙奇 A 型 (CA) 為主；若依細分類，前三名流行株為：CA6、CA16、CA10。

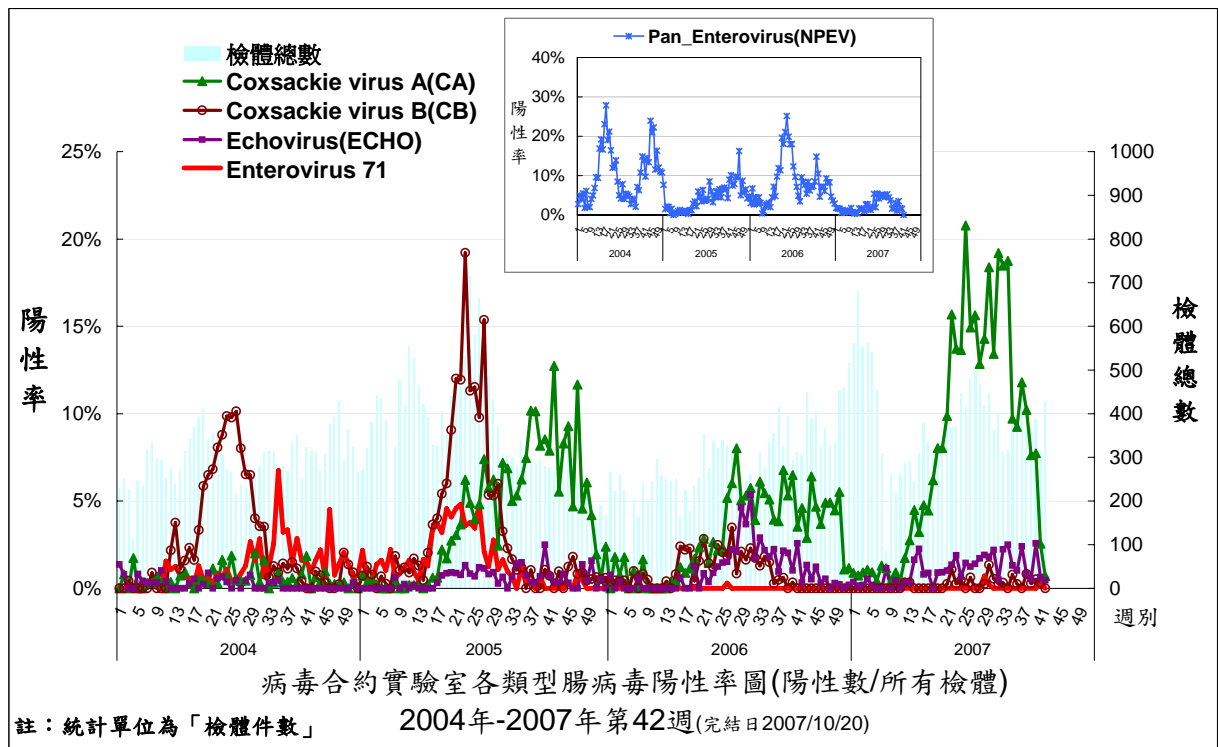
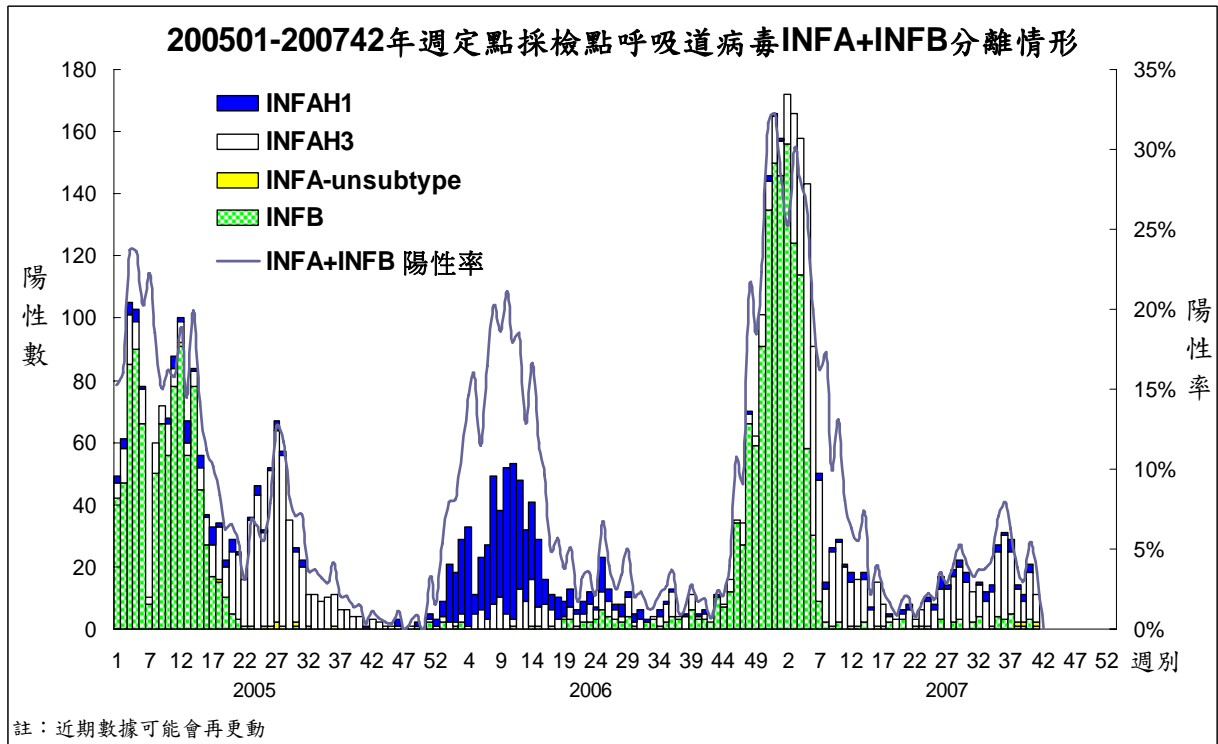
(2006~2007年)期間	2006 1/1~12/31	2007 9/9~9/15 (37週)	2007 9/16~9/22 (38週)	2007 9/23~9/29 (39週)	2007 9/30~10/6 (40週)	2007 10/7~10/13 (41週)	2007 10/14~10/20 (42週)	2007 1/1~10/20
病毒型別								
CA2	51	1	3	1	0	0	0	16
CA4	261	0	0	0	0	0	0	101
CA5	59	0	1	0	1	0	0	22
CA6	0	18	4	5	3	1	0	437
CA9	39	0	0	2	0	0	0	3
CA10	25	17	11	9	10	2	0	357
CA16	61	18	18	10	15	5	3	359
CA24	4	0	0	1	1	0	0	5
CB1	4	0	0	0	0	0	0	4
CB2	115	0	1	0	1	0	0	11
CB3	0	0	1	0	0	0	0	1
CB4	2	0	0	0	0	0	0	13
CB5	0	0	1	1	1	1	0	6
ECHO4	57	0	0	0	0	0	0	10
ECHO6	58	7	2	1	3	1	1	89
ECHO9	26	1	0	0	0	0	0	12
ECHO11	9	0	0	0	0	0	0	2
ECHO30	8	2	1	1	7	1	1	46
ECHO untype	0	1	0	0	0	0	0	2
EV71	1	0	0	0	0	1	0	5
POLIO1	13	1	0	1	0	1	0	11
POLIO2	8	0	0	0	0	2	0	8
POLIO3	5	0	0	1	0	0	0	5
NPEV	1275	14	4	13	7	5	0	380
INFAH1	492	4	1	2	3	0	0	52
INFAH3	238	20	11	7	15	9	0	703
INFA Other	0	0	1	1	0	1	0	4
INFB	663	5	1	1	3	1	0	688
PARAINF1	116	1	1	3	1	1	0	64
PARAINF2	9	6	4	3	5	0	1	42
PARAINF3	124	1	2	0	1	0	0	157
PARAINF4	1	0	0	0	0	0	0	1
ADENO	786	32	24	29	24	24	9	1025
CMV	117	3	5	4	2	1	1	163
HSV1	590	12	12	16	10	5	5	504
HSV2	11	0	0	0	0	0	0	4
RSV	64	0	2	0	0	0	0	74
VZV	0	0	0	0	0	0	0	0
(呼吸道+腸病毒) 病毒總分離數	5292	164	111	112	114	62	21	5387
總檢體數	15292	458	362	367	388	313	430	16105
病毒總分離率	34.61%	35.81%	30.66%	30.52%	29.38%	19.81%	4.88%	33.45%

註1：本表單位為「件數」，依實驗室檢體收件日統計，數據可能會再變動

96.10.25製

註2：NPEV為 Non-Polio Enterovirus。

二、呼吸道病毒／腸病毒檢驗陽性率趨勢圖





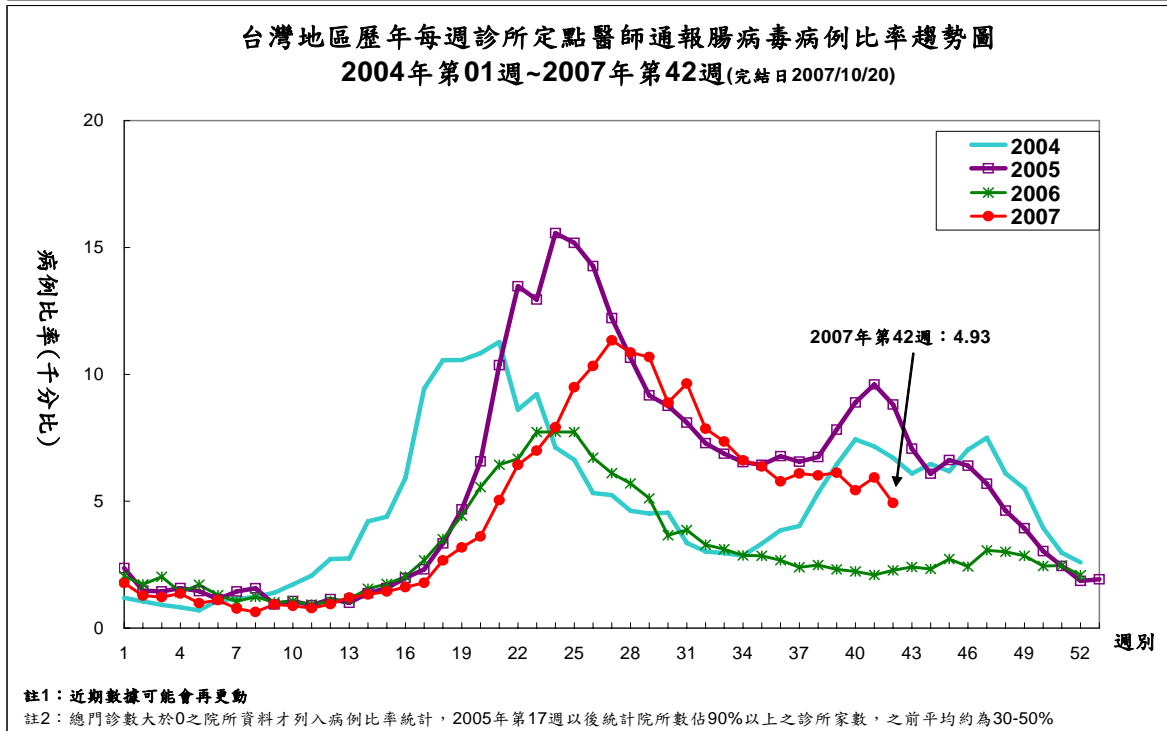
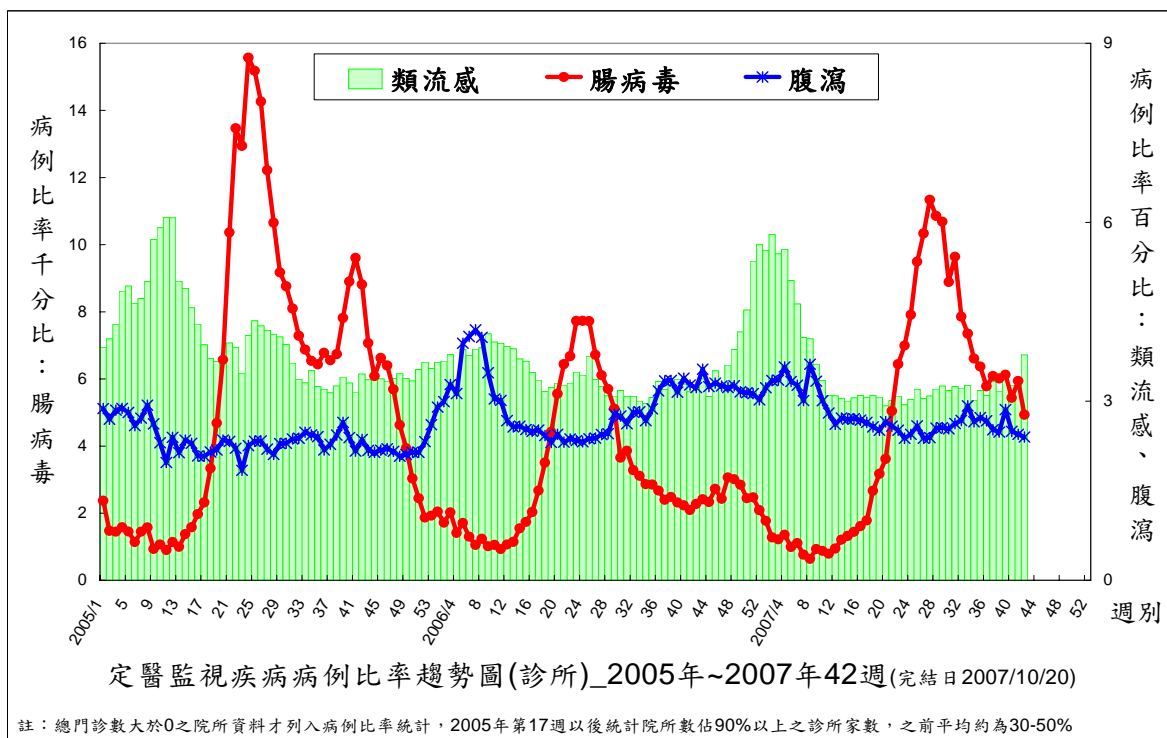
定點醫師監視通報資料

2007 年第 42 週 (2007/10/14~2007/10/20) 疫情摘要

註 1：96 年第 42 週有 484 家定點醫師通報病例，以下內容均係定點醫師依據臨床診斷所提供資料分析之疫情摘要。以下統計值為病例比率（病例數/總門診數）。

註 2：96 年定點醫師監視通報項目為：類流感、腹瀉、手足口病/疱疹性咽峽炎。

一、趨勢圖



二、重點摘要

I. 類流感(通報定義:突然發病,有發燒(耳溫 $\geq 38^{\circ}\text{C}$)及呼吸道症狀,且有肌肉酸痛或頭痛或極度倦怠感。排除單純性流鼻水、扁桃腺炎與支氣管炎。)

診所定點醫師通報類流感病例比率較前 1 週增加 11.2%，較去年同期高，近 4 週（96 年第 39-42 週）類流感病例比率(%)為：3.50、3.27、3.40、3.78；與前 1 週比較，台北區、北區及高屏區呈上升，餘三區則呈下降趨勢。

※定點醫師特別反映事項：

1. 台北縣瑞芳鎮許醫師通報類流感病例增加，成人約 3 例/天，孩童約 10 例/天。
2. 台北縣新莊市王醫師通報發燒合併上呼吸道感染病例 8-10 例/天，其中 2 例類似 B 型副流感。
3. 桃園縣新屋鄉呂醫師、新竹縣竹北市彭醫師、苗栗市詹醫師、竹南鎮連醫師均反映由於氣候變化大，本週類流感、鼻過敏個案增加。
4. 台中縣后里鄉戴醫師反映本週類流感個案增多，合併出現全身肌肉酸痛症狀，但病程輕微。
5. 嘉義縣竹崎鄉林醫師反映本週老年人〈65 歲以上〉類流感個案有增加趨勢。
6. 嘉義縣朴子市王醫師表示近日氣候轉涼，本週有發現 2 個零星類流感個案，症狀為發燒、腰酸背痛。
7. 嘉義縣新港鄉張醫師反映本週類流感個案有稍增加趨勢，全是 25-64 歲這年齡層，症狀主要為發燒、腰酸背痛。
8. 嘉義市東區王醫師反映本週天氣轉涼，過敏性上呼吸道感染個案有增加趨勢，年齡層以學生為主。
9. 嘉義市西區陳醫師反映本週來氣候轉變，過敏性支氣管炎有增多趨勢，有 5 成是學生。
10. 嘉義市東區何醫師反映本週類流感個案有增加趨勢，尤其是學齡前幼兒及學生增加較多。
11. 台南市東區蘇醫師反映本週一般呼吸道感染個案有增加趨勢。
12. 高雄縣旗山鎮陳醫師反映本週上呼吸道感染病患有 204 位，較上週減少。
13. 高雄縣鳳山市陳醫師反映本週類流感病患持續增加。
14. 花蓮市葉醫師、林醫師、張醫師及台東市顏醫師均反映本週類流感個案增加。

II. 手足口病與疱疹性咽峽炎(通報定義:手足口病-口、手掌、腳掌及/或膝蓋、臀部出現小水泡；疱疹性咽峽炎-發燒、咽部出現小水泡或潰瘍。)

診所定點醫師通報腸病毒病例比率較前 1 週減少 17.0%，較去年同期高，流行最高峰較前 2 年延遲約 3 週。近 4 週（96 年第 39-42 週）腸病毒病例比率(千分比)為：6.13、5.43、5.94、4.93；與前 1 週比較，除南區呈上升外，餘五區則呈下降趨勢；腸病毒以疱疹性咽峽炎為多，與前 1 週比較，手足口病與疱疹性咽峽炎皆呈下降。

※定點醫師特別反映事項：

1. 台北市內湖區陳醫師通報腸病毒病患增加及多例疱疹性咽峽炎個案。
2. 苗栗市洪醫師反映本週疱疹性咽峽炎個案年齡層多為 6 歲以下，有交互傳染情形，症狀輕微。
3. 台中市本週通報多例手足口病個案，分散各診所，有家庭成員相互傳染情形。
4. 嘉義市東區孫醫師反映本週手足口病及疱疹性咽峽炎個案皆有微幅增加趨勢，年齡層以學齡前幼兒為主要對象。

5. 嘉義縣民雄鄉賴醫師反映本週發現有幾例疱疹性咽峽炎個案，年齡層全是學齡前幼兒。
6. 台南市東區吳醫師及中西區李醫師均反映本週手足口病個案有增加趨勢。
7. 台南市北區鄧醫師反映本週疱疹性咽峽炎個案有增加趨勢。
8. 高雄縣鳳山市陳醫師反映本週腸病毒病患增加許多。
9. 高雄市三民區邱醫師反映本週腸病毒感染病患 50 位左右，多為疱疹性咽峽炎，較上週增加。

III. 腹瀉(通報定義:每日腹瀉三次以上，合併下列任何一項：嘔吐、發燒、黏液狀或血絲、水瀉。)

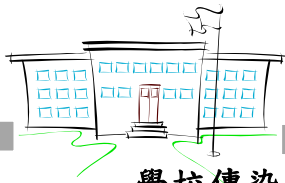
診所定點醫師通報腹瀉病例比率較前 1 週減少 2.0%，較去年同期低；近 4 週（96 年第 39-42 週）腹瀉病例比率(%)為：2.86、2.50、2.45、2.40；與前 1 週比較，南區及高屏區呈上升，餘四區則呈下降趨勢。

※定點醫師特別反映事項：

1. 台北縣新莊市王醫師通報腸胃炎病例增加，6 例/天。
2. 台北縣永和市許醫師通報多例急性腸胃炎個案。
3. 苗栗市洪醫師反映本週病毒性腸胃炎個案增加。
4. 嘉義縣大林鎮鄭醫師反映本週腹瀉個案有增加趨勢，有 4-5 成係疑似輪狀病毒感染。
5. 嘉義縣鹿草鄉林醫師反映本週腹瀉個案有 2-3 成係飲食不當引起。
6. 嘉義縣朴子市吳醫師反映本週腹瀉個案有減少趨勢，有 2 個家庭係疑似輪狀病毒感染。
7. 嘉義市西區劉醫師反映本週腹瀉個案有增加趨勢，有 6-7 成係家庭式病毒性感染。
8. 嘉義市東區張醫師反映本週腹瀉個案有趨緩的趨勢，比起上週約少了一成左右。
9. 台南市東區吳醫師及北區鄧醫師均反映本週腹瀉個案有增加趨勢。
10. 高雄市三民區邱醫師反映本週腹瀉個案一天約 10 人，與上週相似。
11. 花蓮市張醫師、楊醫師及台東市陳醫師均反映本週腹瀉個案增加。

IV. 其他疾病反映事項：

1. 台北市文山區林醫師表示心理作用懷疑自己是結膜炎的民眾增加〈檢查結果正常〉。
2. 嘉義市西區蔡醫師反映本週腸病毒引起的結膜炎有趨緩的趨勢，本週只看到 2-3 例紅眼症個案。
3. 嘉義縣鹿草鄉林醫師反映本週已無發現病毒性結膜炎個案。
4. 北區、中區、南區定醫通報多起結膜炎、腺病毒感染、帶狀疱疹、口腔牙齦炎、黴漿菌感染、皮下膿瘍及蕁麻疹等個案。

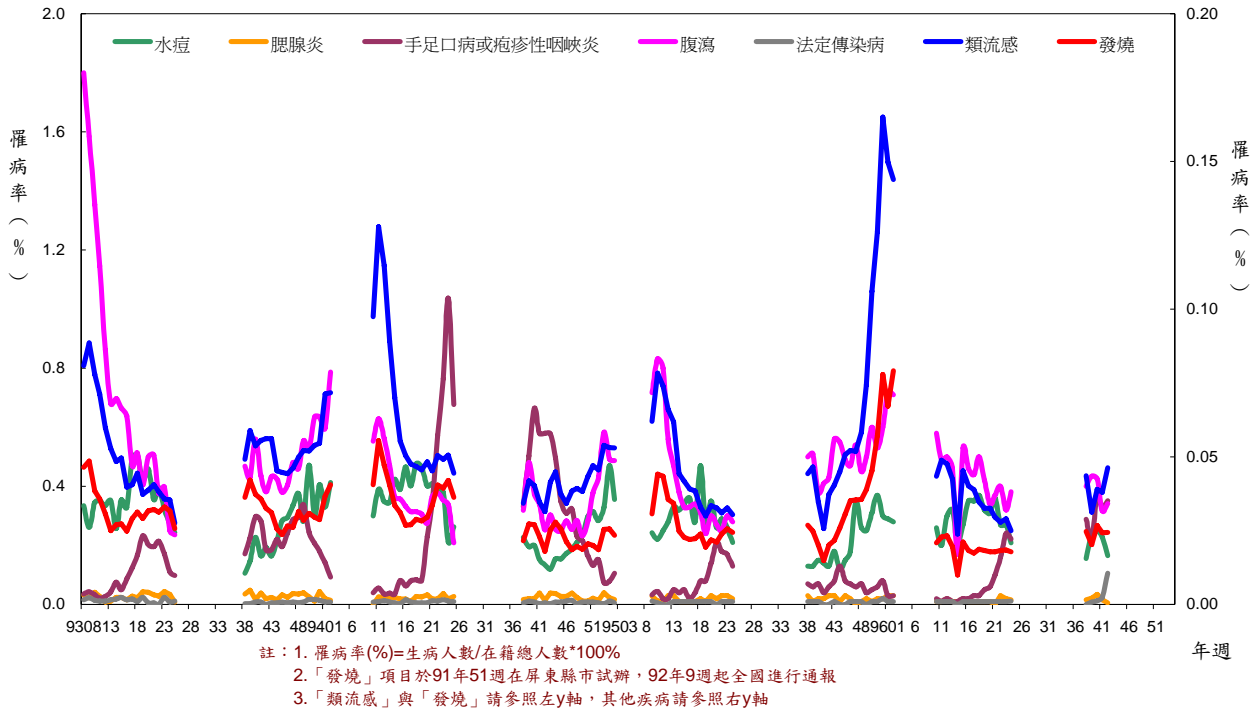


學校傳染病監視通報資料

2007 年第 42 週 (2007/10/14~2007/10/20) 疫情摘要

一、趨勢圖

台灣地區學校傳染病監視通報罹病率歷年趨勢圖--疾病別



二、疾病罹病率

1. 本週總罹病率(%)為 0.8，較上週 0.71 增加 12.7%。
2. 各項疾病罹病率分析：

疾病名稱	罹病率					生病人數		生病人日數	
	本週 (%)	上週 (%)	較上週變化情形 (%)	較*期望值	較 95 年同期	本週	上週	本週	上週
類流感	0.46	0.38	↑ 21.6	↑ (0.43)	↑	1448	1234	2754	2203
水痘	0.017	0.023	↓ 27.2	↑ (0.012)	↑	52	74	166	239
腮腺炎	0.0006	0.0015	↓ 58.6	↓ (0.0018)	↓	2	5	2	8
腸病毒	0.035	0.033	↑ 7.5	↑ (0.03)	↑	110	106	318	296
腹瀉	0.034	0.032	↑ 7.6	↑ (0.025)	↓	107	103	161	163
發燒	0.245	0.242	↑ 1.1	↑ (0.19)	↑	767	786	1103	1060

*期望值為前三年當週與前後各二週(共十五週)之罹病率平均值

3. 各分局疾病罹病率分析：

疾病名稱	本週 (%)	較上週變化情形
類流感	0.46	↑：其餘分區 ↓：東區
水痘	0.017	↓：所有分區
腮腺炎	0.0006	↑：台北區 持平：其餘分區 ↓：北區、高屏區
腸病毒	0.035	↑：中區、南區、高屏區 ↓：其餘分區
腹瀉	0.034	↑：其餘分區 ↓：南區、東區
發燒	0.245	↑：北區、中區、東區 ↓：其餘分區

三、本週特殊疫情（結膜炎）：

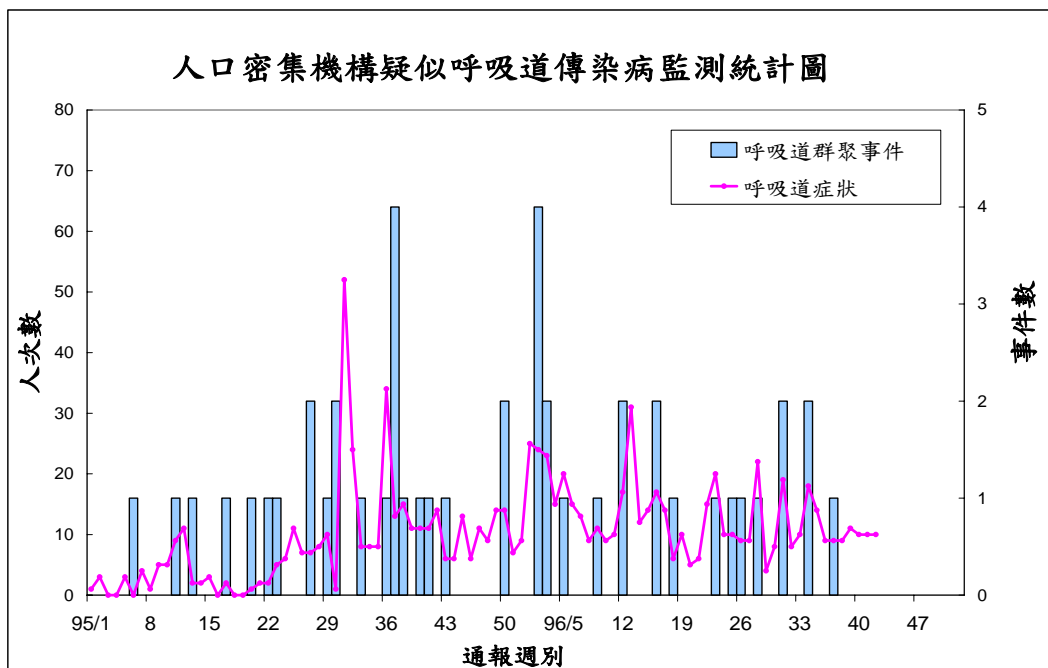
「學校傳染病監視通報系統」之通報學校於 10/13-10/19 新增通報 5537 例紅眼症病例，其中台南市及嘉義縣未提供資料，以台北市最多 2293 例，其次超過 500 例者依序為基隆市 910 例、雲林縣 845 例、臺北縣 517 例。累計至 10/19 共 16047 例。

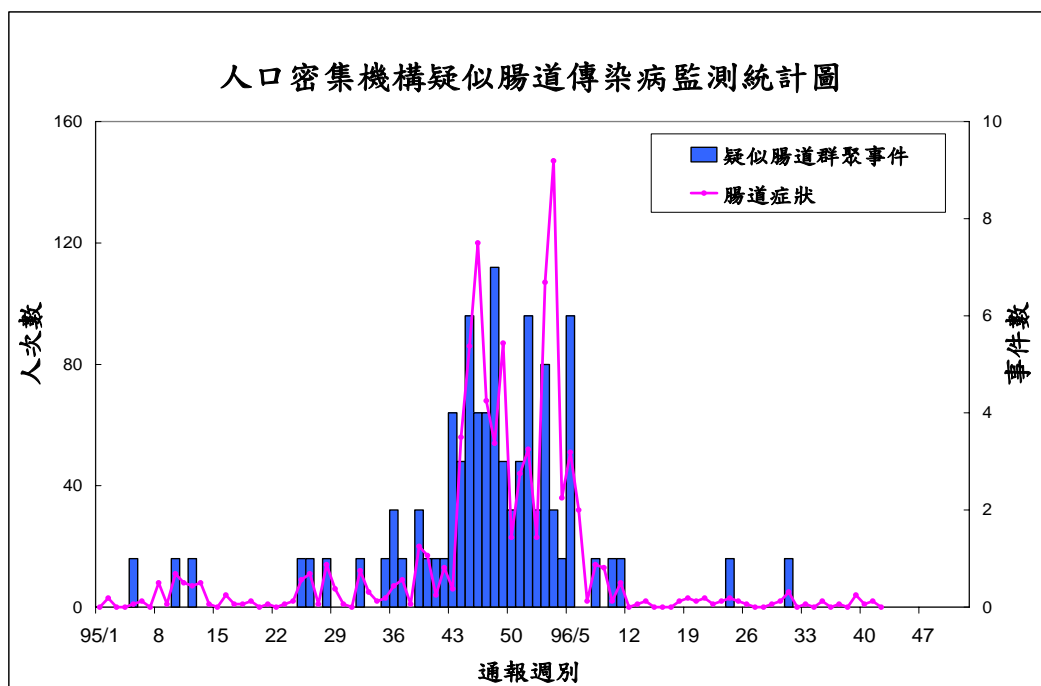


人口密集機構傳染病監視通報資料

2007 年第 42 週 (2007/10/14~2007/10/20) 疫情摘要

一、趨勢圖





二、重點摘要

- 96 年第 42 週人口密集機構已確認機構數 1796 家，出現呼吸道症狀 10 人次(與前 1 週持平)，腸道症狀 0 人次(較前 1 週下降 2 人次)。
- 本週確認率：99.17% (除台北區確認率為 98.24%、中區為 99.61%、南區為 99.64%、高屏區為 99.68%外，餘二區皆為 100%)。
- 人口密集機構傳染病監視—依縣市別統計，分布於 7 個縣市：

縣市	機構數	總人次數	發燒	咳嗽	類流感
台北市	2	3	1	0	2
台北縣	1	1	1	0	0
宜蘭縣	1	1	1	0	0
新竹市	1	1	1	0	0
台中縣	1	2	2	0	0
彰化縣	1	1	1	0	0
南投縣	1	1	1	0	0
總計	8	10	8	0	2

- 人口密集機構傳染病監視—依機構別統計，分布於 2 類機構中：

機構別	機構數	總人次數	發燒	咳嗽	類流感
老人安養機構	5	6	4	0	2
護理之家	3	4	4	0	0
總計	8	10	8	0	2

- 最近兩週無群聚事件 (96/10/23 更新)。



國際疫情

人類禽流感—印尼 (印尼衛生部、印尼國家禽流感控制暨流感準備委員會, 2007/10/24)

印尼衛生部 10/24 證實新增 1 例禽流感人類病例, 患者是 Banten 省 Tangerang 區 Pasar Kemis 次區 Suka Asih 村的 4 歲女童, 10/14 發病, 10/20 住院, 10/22 於 Persahabatan 醫院病逝, 10/21 及 10/23 二次證實為陽性。Banten 省迄今累計 16 例, 其中 14 例死亡。印尼總計病例數達 110 例, 89 例死亡, 致死率 80.90%。

禽類禽流感—緬甸 (OIE, 2007/10/25)

世界動物衛生組織(OIE)公布, 緬甸 10/24 通報 Bago 一處農場 10/19 發生 1 起 H5N1 高病原性禽流感疫情。33,859 隻禽鳥中, 400 隻感染死亡, 銷毀 33,459 隻。該國今年累計發生 13 起疫情。

登革熱—菲律賓、越南、柬埔寨、印度、斯里蘭卡、巴基斯坦 (ProMED, 2007/10/22)

1. 菲律賓今年至 07/28 止共通報 12,734 例登革熱, 含 130 例死亡。第 6 區病例數最高, 並持續上升。Western Visayas 截至 09/30 已通報 5064 例, 較去年同期增加 318%, 以 Bacolod 省 (1,987 例)、Negros Occidental 省 (1,392 例)、Iloilo 省 (1,076 例) 及 Iloilo 市 (847 例) 病例最多。
2. 越南胡志明市上週新增 400 例登革熱住院病例, 今年已累計 6,000 例。
3. 柬埔寨今年迄今發生 38,000 餘例登革熱, 已有 389 例死亡, 死亡病例幾乎全數為兒童。
4. 印度 Maharashtra 州 Pimpri-Chinchwad 市過去 6 日新增 40 例登革熱, 總計病例數達 228 例, 迄今 4 例死亡。Pimple Saudagar、Rahatni、Wakad 及 Indryani Nagar 病例數最多。
5. 斯里蘭卡中部 Kandy 市 Kandy 綜合醫院今年已收治 112 例登革熱疑似病例。
6. 巴基斯坦 Sindh 省 Karachi 市登革熱死亡病例數累計達 11 例。自 08/01 起累計 937 例登革熱, 其中 416 例為確定病例, 25 例以上住院。

霍亂—伊拉克、塞內加爾、安哥拉 (ProMED, 2007/10/23)

1. 伊拉克自 8 月起共發生約 4,200 例霍亂確定病例, 21 例死亡。迄今共 11 省 39 區受感染, 包括 Kirkuk、Sulaymaniyah、Erbil、Dohuk、Tikrit、Mosul、Diyala、Basra、Wasit、Baghdad 及 Anbar 省。
2. 塞內加爾自 8 月起, 共 6 區通報 2,231 例霍亂, 12 例死亡, 每日約新增 60-70 例病例, 首例發生於 Touba。
3. 安哥拉 Benguela 省西南部 Balombo 區近 6 日發生 14 例霍亂, 1 例死亡。2006/09/06 -2007/10/15 期間共通報 188 例霍亂, 至少 8 例死亡。

流感—美國、加拿大、日本、香港 (CDC、PHAC、IDWR、香港衛生防護中心, 2007/10/19-22)

1. 美國 CDC 公布第 41 週 (10/07-10/13) 呈低度流感活動, 12 州 (California、Connecticut、Florida、Hawaii、Idaho、Indiana、Kentucky、Louisiana、Minnesota、Nevada、New York、Utah) 及哥倫比亞特區通報散發性流感病毒活動。41 週 WHO 和 NREVSS 實驗室共計檢驗 1,136 件檢體, 21 件 (1.9%) 檢體檢驗為陽性, 其中 5 件是 A(H1) 型流感病毒, 1 件是 A(H3) 型, 14 件為 A 型 (未分型), 1 件為 B 型。41 週

肺炎與流感死亡率 6.0%較流行閾值 5.8%稍高，已連續 6 週高於流行閾值。41 週類流感定點醫師門診就診率 1.3%低於全國基準 2.2%，榮民事務部與國防部的急性呼吸道就診率 1.8 低於全國基準 3.2%。

2. 加拿大第41週（10/07-10/13）維持低度流感活動，4區通報散發性流感病毒活動。第41週檢測的1,082件檢體中，1件（0.1%）為陽性；本季迄今（08/26-10/13）6,410件檢體中，7件為陽性，包括6件A型及1件B型，定醫通報之類流感求診率為15‰，於期望值內。本季通報1起聚集事件，發生於Ontario省1所長期照護機構。
3. 日本國立感染症研究所 10/19 公布，第 40 週（10/01-10/07）通報 465 例流感，定醫求診率 0.10，連續 2 週上升，高於過去 5 年平均，以沖繩縣（331 例，求診率 5.71）居冠。
4. 香港衛生防護中心 10/22 公布，第 41 週（10/07-10/13）定點監測通報之類流感求診比率普通科診所為 4.0‰（上週為 5.2‰），私人醫師則為 42.3‰（上週為 52.3‰）。

金黃葡萄球菌—美國（CDC，2007/10/16）

美國 CDC 10/16 公布，美國 2005 年估計發生 94,000 例 Methicillin 抗藥性金黃葡萄球菌（MRSA）感染病例，近 19,000 例死亡，80%與醫療照護機構有關，其中 2/3 為住院病患或長期照護機構，15%發生於社區。以 65 歲以上感染率最高，黑人感染率為白種人的 2 倍。

WHO 公布之最新人類禽流感病例數統計，如下表：

禽流感—

WHO：2007/10/17 之人類禽流感病例數統計：

國家	2003		2004		2005		2006		2007		總計	
	確定	死亡	確定	死亡	確定	死亡	確定	死亡	確定	死亡	確定	死亡
亞塞拜然	0	0	0	0	0	0	8	5	0	0	8	5
柬埔寨	0	0	0	0	4	4	2	2	1	1	7	7
中國	1	1	0	0	8	5	13	8	3	2	25	16
吉布地	0	0	0	0	0	0	1	0	0	0	1	0
埃及	0	0	0	0	0	0	18	10	20	5	38	15
印尼	0	0	0	0	20	13	55	45	34	30	109	88
伊拉克	0	0	0	0	0	0	3	2	0	0	3	2
寮國	0	0	0	0	0	0	0	0	2	2	2	2
奈及利亞	0	0	0	0	0	0	0	0	1	1	1	1
泰國	0	0	17	12	5	2	3	3	0	0	25	17
土耳其	0	0	0	0	0	0	12	4	0	0	12	4
越南	3	3	29	20	61	19	0	0	7	4	100	46
總計	4	4	46	32	98	43	115	79	68	45	331	203

防疫速訊電子報 9642 期

1. 傳染病重新分類且已於 96 年 10 月 15 日生效
2. 96 全運在府城，全民防疫一起來
3. 疾管局初步證實「腸病毒"克沙奇 A24 型"」造成紅眼症疫情
4. 衛生署與教育部攜手共同防治紅眼症疫情
5. 衛生署傳染病防治諮詢委員會預防接種組呼籲：關心您的愛兒，疫苗接種不能少
6. 我國流感死亡人數相當於國人十大死因之第九位
7. 時序入秋，腸病毒 71 型現蹤，民眾不可掉以輕心
8. 9 月份法定傳染病境外移入病例，以登革熱居首
9. 疾病管制局發布第 41 週重要國際疫訊，提醒出國民眾注意防範
10. 疾病管制局提供中國 7~9 月傳染病流行概況，提醒欲赴大陸旅客提高警

【附錄】本局病毒合約實驗室相關訊息：

疾病管制局病毒合約實驗室定期蒐集各地醫療院所相關檢體，進行腸病毒及流感病毒實驗室監視，以了解相關病毒流行的基因型別、地理分佈及季節性變化，定期回饋檢驗及監測結果供參考外，亦提供傳染病及時預警及防疫政策之參考。

為增加採檢點分佈以提升監測結果的代表性，誠摯邀請各位醫師踴躍參與成為本局合約實驗室的定點採檢醫師，配合本局各合約實驗室相關採檢送驗機制，可獲知季節病毒流行相關訊息，提供診斷參考。如有意願成為本局合約實驗室定點採檢院所者，歡迎與本局各區域合約實驗室

實驗室	姓名	職稱	E-mail	聯絡電話	責任區
三總	盧章智	主任	jil@ndmctsgh.edu.tw	02-87923311*17262, 12570	院內檢體、台北縣及軍方醫院檢體
	賴淑吟	助理	jil_lab@ndmctsgh.edu.tw	02-87923311*17288, 17284	
台大	高全良	副教授	clkao@ha.mc.ntu.edu.tw	02-23123456*6903	院內檢體、台北市、金門縣及連江縣
	鍾宜穎	研究助理	yiymt@hotmail.com	02-23123456*6929	
北榮	詹宇鈞	科主任	yjchan@vghtpe.gov.tw	02-28757297	院內檢體、基隆市及宜蘭縣
	蔡正賢	技師	chtsai@vghtpe.gov.tw	02-28712121*2113	
林長	施信如	教授	srshih@mail.cgu.edu.tw	(03)2118800*5497	院內檢體、桃園縣、新竹縣及新竹市
	謝扶嘖	研究助理	cathup@mail.cgu.edu.tw	(03)3281200*8354	
中國	施木青	技術主任	mshih@mail.cmu.edu.tw	04-22052121*1202-248	院內檢體、苗栗縣及台中市
	劉喬俐 賴靜憶	技術組長	t0160/www.cmu.org.tw	04-22052121*1935 或 04-22052121-1202-308	
中榮	王約翰	部主任	shengw@vghtc.gov.tw	04-23592525轉5700	院內檢體、台中縣及南投縣(不含定醫)
	陳輝帆	醫檢師	hui.fan@msa.hinet.net	04-23592525*4557	
彰基	林正修	主任	97688@cch.org.tw	04-7238595*5930	院內檢體、彰化縣及雲林縣
	林奇勇	組長	d6870@cch.org.tw	04-7238595*5939	
成大	王貞仁	主持人	jrwang@mail.ncku.edu.tw	06-2353535*5786 或2653	院內檢體、嘉義縣(市)、台南縣(市)
	陳筱婷	研究助理	asdzc119119@yahoo.com.tw	06-2353535*2653	
高榮	劉永慶	主任	ycliu@vghks.gov.tw	07-3422121*2029	院內檢體、高雄市
	黃采菽	技師	tshuang@isca.vghks.gov.tw	07-3422121*6024	
高長	邢福柳	部主任	eng6166@ms8.hinet.net	07-7317123*2161	院內檢體、高雄縣
	尤慧玲	組長	youhling@adm.cgmh.org.tw	07-7317123*2161 或2568	
高醫	林貴香	教授	kuhsli@ms3.hinet.net	07-3121101-7248	院內檢體、屏東縣及澎湖縣
	柯冠銘	助理	mirage-ke@yahoo.com.tw	07-3121101-7249	
慈濟	陳立光	教授	lkc@tzuchi.com.tw	03-85618255*2090	院內檢體、花蓮縣及台東縣
	廖梅華	助理	clk@mail.tcu.edu.tw	03-85618255*2090	
中山	陳志豪	老師	chiho@csmu.edu.tw	04-24730022*11632	院內檢體、南投縣
	紀有財	醫檢師	cshb046@csh.org.tw	04-24730022*11636	

或疾病管制局研究檢驗中心郭禮文（電話：02-26531366、傳真：02-27889890、e-mail：afef@cdc.gov.tw）聯繫，疾病管制局由衷感謝您的協助。

疾病管制局病毒合約實驗室相關資料詳見本局網站（網址為：
http://www.cdc.gov.tw/index_info.asp?p_data_id_2=331&act=init）

定點監視週報

原刊名：定醫監視週報（民國 94 年 7 月 15 日更名）週刊

編者：行政院衛生署疾病管制局

總編輯：郭旭崧

主審：周志浩

主編群：曾淑慧、張筱玲

編輯群 1：孫芝佩、蔡佳倫、許玉芬、黃湘芸

編輯群 2：郭方、于德榮、廖碧嬋、張嘉信、周郁芳、高梅春

出版機關：行政院衛生署疾病管制局

地址：台北市林森南路 6 號

電話：(02) 2395-9825

網址：<http://www.cdc.gov.tw>

印刷：九易數碼科技印刷公司

出版日期：96 年 10 月 26 日

創刊日期：94 年 07 月 15 日

定醫免付費專線：0800-880-995

定醫免付費傳真：0800-881-995

歡迎定點醫師來電提供建議

電子出版品說明：本刊同時登載於行政院衛生署疾病管制局網站

定價：每期新台幣 85 元

長期訂戶一年五十二期 新台幣 1300 元 請洽三民書局（郵資另計）

經銷處

台北

五南文化師大店 地址：106 台北市師大路 129 號 B1F 電話：(02)23684985

國家書坊 地址：台北市八德路三段 10 號 電話：(02)25781515 轉 643

三民書局 地址：台北市重慶南路一段 61 號 電話：(02)23617511

台中

五南文化台中總店 地址：400 台中市中山路 2 號 電話：(04)2260330

沙鹿店 地址：433 台中縣沙鹿鎮中正街 77 號 電話：(04)26631635

逢甲店 地址：407 台中市逢甲路 218 號 電話：(04)27055800

嶺東書坊 地址：408 台中市南屯區嶺東路 1 號 電話：(04)23853672

彰化

新進圖書廣場 地址：彰化市光復路 177 號 電話：(04)7252792

高雄

五南文化高雄一店 地址：800 高雄市中山一路 290 號 電話：(07)2351960

復興店 地址：800 高雄市復興一路 42 號 電話：(07)2265968

青年書局 地址：高雄市青年一路 141 號 電話：(07)3324910

屏東

五南文化屏東店 地址：900 屏東市民族路 104 號 2F 電話：(07)2265968

網路書店：國家書坊網路書店網址：<http://www.govbooks.com.tw/>

GPN：2009404139

ISSN 1817-647X



防疫視同作戰·團結專精實幹

網址：<http://www.cdc.gov.tw>

民眾疫情通報及諮詢服務專線

1922

牽手護台灣，加入聯合國

UN for Taiwan, Peace Forever

ISSN 1817-647X



9 771817 647009

GPN : 2009404139

定價：新台幣 85 元