

ISSN 1817-647X

定點監視週報

週刊
第 4 卷第 16 期

行政院衛生署疾病管制局

2008 年 04 月 25 日

本期內容 2008 年第 16 週 (04/13-04/19)



訊息交流：	
日本腦炎流行季節即將來臨，請民眾提高警覺確認幼兒依時完成接種，並加強戶外防蚊措施、洗手教育校園巡迴列車開往台中囉！小朋友們與『急管吉』還有麥當勞叔叔一起對抗腸病毒！、疾病管制局發布第 16 週重要國際疫訊，提醒出國民眾注意防範	1
實驗室檢驗：病毒性合約實驗室檢驗結果	3
定點醫師監視資料	5
定點學校傳染病監視資料	7
人口密集機構監視資料	9
國際疫情	11
防疫速訊 9716 期	12

為響應環保並加速資訊傳遞，若您願意由紙本郵寄改為 E-mail 方式收取本刊物，請電話或傳真告知本局第五組孫芝佩小姐。電話：0800-880995；傳真：0800-881995

有意願參與本局病毒合約實驗室之定點採檢醫師者，請參閱 p.13 訊息。

訊 息 交 流

1. 日本腦炎流行季節即將來臨，請民眾提高警覺確認幼兒依時完成接種，並加強戶外防蚊措施

依據流行病學資料顯示，日本腦炎流行季節為每年 5-10 月，高峰期為 6-7 月。疾病管制局統計近 10 年資料發現，日本腦炎確定病例之發病月份集中在 5-10 月，除了 1990 年的首例病例出現在 6 月之外，1998-2007 年，5 月份之日本腦炎確定病例約佔當年病例數的 3~39%，6-7 月到達高峰，該 2 個月的日本腦炎確定病例約佔當年確定病例數 25~94%，8-10 月則有零星病例出現。因此，該局提醒民眾，日本腦炎流行季節即將來臨。

今(2008)年截至 04/18 為止，累計通報病例為 56 例，尚無確定病例，而去年首例日本腦炎確定病例出現在 5 月初。

疫苗接種是預防日本腦炎最有效的方法，目前日本腦炎疫苗每年集中接種時間為 3 月至 5 月，可延長至 9 月；年滿 15 個月的幼兒，應接受 2 劑注射，其間相隔 2 週，隔年接種第 3 劑，小學一年級時再追加接種一劑，疾病管制局呼籲民眾，家中若有尚未依時程接種的幼兒，應儘速完成接種。

2. 洗手教育校園巡迴列車開往台中囉！小朋友們與『急管吉』還有麥當勞叔叔一起對抗腸病毒！

今(2008)年腸病毒疫情提早來到，疫情亦明顯較前 2 年來得嚴峻，截至 04/22 止，共計通報疑似腸病毒感染併發重症 86 例，其中 39 例為確定病例，且有 35 例為小於 5 歲之幼童。有鑑於此，疾管局與「麥當勞叔叔之家兒童慈善基金會」今年擴大舉辦洗手教育校園巡迴宣導，除了深入全台各小學外，更將活動向下延伸到幼稚園。

為使更多小朋友們與家長重視洗手的重要，該局將於北、中、南、東、離島等，擇場次舉辦記者會，邀請當地縣市長及媒體參與。目前該局在北部、南部之擴大宣導記者會已在台北市東門國小、高雄縣仁武國小舉辦完畢，現場活動精采，小朋友也跟著疾管局大型人偶『急管吉』與麥當勞叔叔學會了洗手 5 時機以及正確洗手 5 步驟，達到『寓教於樂』的目的。

3. 疾病管制局發布第 16 週重要國際疫訊，提醒出國民眾注意防範

疾病管制局依傳染病防治法第八條第二項發布 2008 年第 16 週重要國際疫情及相關警示，提醒欲前往相關地區的民眾，應注意相關防範措施。

一、亞洲地區：

1. 韓國—禽類禽流感：世界動物衛生組織公布，南韓 04/15 通報 04/06-04/12 共發生 9 起高病原性 H5N1 禽流感疫情，該國今年累計通報 11 起疫情，全球今年共計 17 國通報 245 起疫情。
2. 日本—百日咳：日本國立感染症研究所 04/11 公布，今年第 13 週（03/24-03/30）通報 109 例百日咳，高於過去 5 年同期平均，並大幅超過 2000 年以來歷年同期的病例數。1-13 週累計 851 例，地區以千葉縣 150 例最多，年齡以 20 歲以上占 36.5% 最多。
3. 香港—流感、腸病毒：香港衛生防護中心公布：(1) 過去 3 週流感趨勢下降，03/13 迄今共通報 29 例兒童疑似流感住院病例，其中 10 例確診(3 例 A 型及 7 例 B 型)。03/30-04/05 共檢出 109 件流感病毒陽性樣本，較上週 (239 件) 為低。(2) 香港證實今年第 4 例腸病毒 EV-71 型病例，患者為 2 歲男童，04/04-04/06 曾前往中國內地，04/08 發病，04/12 住院，04/14 出院。香港今年累計 4 例 EV-71 型病例。
4. 新加坡—手足口病：新加坡衛生部 04/15 公布，第 15 週 (04/06-04/12) 通報 1,000 例手足口病，較上週 (892 例) 增加 12%。今年累計 6,315 例 (去年同期 3,821 例)，其中 16% 檢測為腸病毒 EV-71 型陽性。

二、歐洲地區：

義大利、奧地利、德國、挪威—麻疹：歐洲疾控中心 04/17 公布：(1) 義大利東南部 Apulia 地區爆發麻疹疫情，病毒為 D4 型，01/07-04/13 共通報 16 例確定病例，患者平均 8 歲，均無麻疹疫苗接種史。Apulia 地區 2006 年 11 月-2007 年 1 月曾發生 B3 型麻疹疫情，通報 18 例。(2) 奧地利 Salzburg 省 3 月中旬起發現麻疹病例較歷年增加，調查發現疫情起於 Salzburg 市 1 所宗教學校及日間托育中心，該校首例於 03/13 發病，其學生多數未曾施打麻疹疫苗，03/01-04/14 奧地利累計 202 例，疫情並擴散至德國 53 例及挪威 4 例，致該疫情於歐洲總計感染 259 例。

三、非洲地區：

埃及—人類禽流感：世界衛生組織 04/15 及 04/17 公布，埃及衛生部證實新增 2 例 H5N1 流感病例，第 1 例患者為開羅州 Al-Matarya 的 30 歲女性，有禽類接觸史，04/02 發病，04/11 住院死亡。第 2 例患者為 Sharkea 州 Al-Honsanya 的 2 歲男童，有禽類接觸史，04/13 發病，04/14 住院。埃及歷年累計確診 50 例，其中 22 例死亡。全球今年累計 4 國確診 30 例，其中 23 例死亡

針對以上疫情資訊，若有相關衛教及防治問題，可至疾病管制局網頁 <http://www.cdc.gov.tw> 查詢，或可撥打疫情通報及諮詢專線 (1922)。



實驗室檢驗

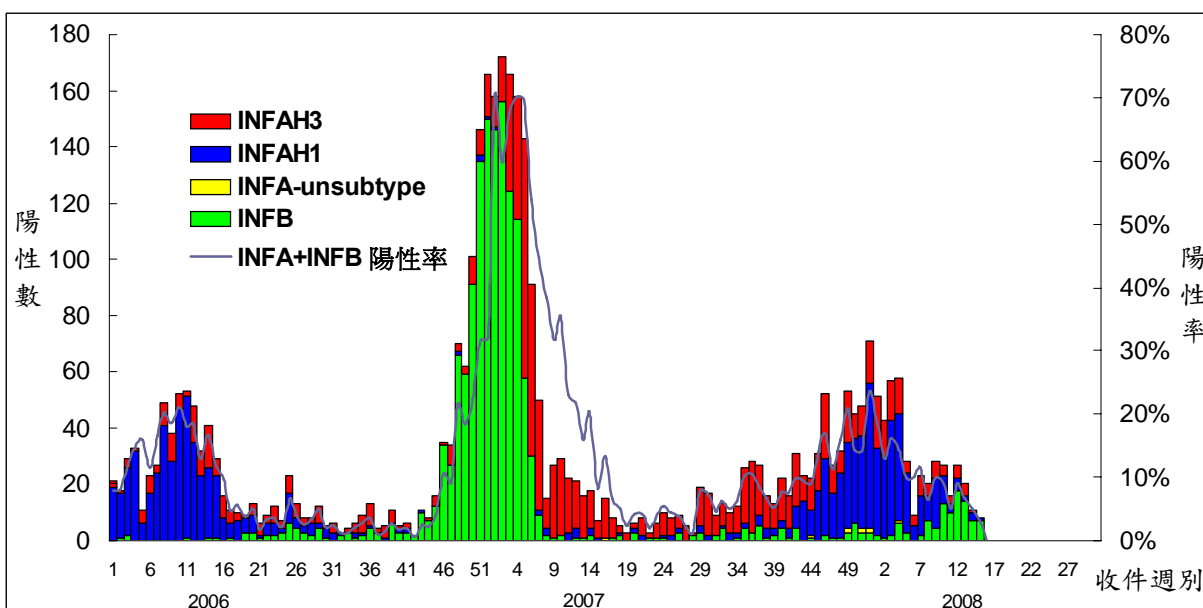
檢體來源：(1) 合約實驗室所在醫學中心之醫院門診、急診及住院病人 (2) 定點採檢點之門診病人。

一、呼吸道病毒合約實驗室檢驗結果：實驗室監測 2008 年第 11-16 週之採檢定醫檢體，病毒分離以檢出 B 型最多，其次為 PARAINF3；其他呼吸道病毒則以 Adenovirus 及 HSV (Herpes simplex virus) 為主。

(2007~2008年)期間	2007 1/1~12/31	2008 3/9~3/15 (11週)	2008 3/16~3/22 (12週)	2008 3/23~3/29 (13週)	2008 3/30~4/5 (14週)	2008 4/6~4/12 (15週)	2008 4/13~4/19 (16週)	2008 1/1~4/19
病毒型別								
INFAH1	316	3	4	2	3	1	0	223
INFAH3	820	3	5	4	1	0	0	96
INFA Other	5	0	0	0	0	0	0	1
INFB	708	10	18	14	7	7	0	95
PARAINF1	87	3	3	2	1	1	0	38
PARAINF2	101	2	0	0	0	0	0	8
PARAINF3	154	3	1	7	2	3	0	27
PARAINF4	2	0	0	0	0	0	0	0
ADENO	1204	29	23	29	16	20	2	354
CMV	168	4	2	3	0	1	0	42
HSV1	470	8	14	7	1	3	1	100
HSV2	5	0	0	0	1	0	0	2
RSV	76	1	2	1	1	0	0	15
VZV	0	0	0	0	0	0	0	0
流感病毒總分離數	4116	66	72	69	33	36	3	1001
總檢體數(呼吸道)	10504	319	298	301	221	273	182	4371
病毒總分離率	39.19%	20.69%	24.16%	22.92%	14.93%	13.19%	1.65%	22.90%

註：本表單位為「件數」，依實驗室檢體收件日統計，數據可能會再變動

2008.04.22製



病毒性合約實驗室流感病毒分離趨勢

2006年-2008年第16週 (完結日2008/04/19)

註1：依件數統計，近期數據可能會再變動

註2：2007年前，總檢體數=呼吸道+腸道；2007年起，總檢體數=呼吸道

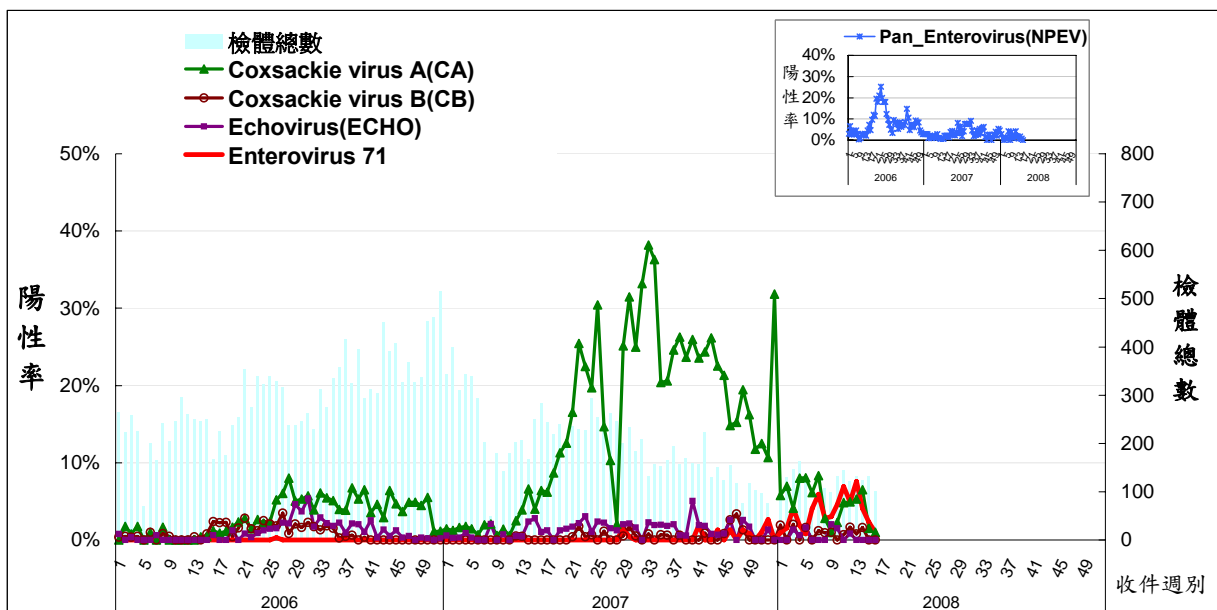
二、腸病毒合約實驗室檢驗結果：實驗室監測 2008 年第 11-16 週之採檢定醫檢體，病毒分離流行株前 3 名排名順序為：EV71、CA16、CA4。

(2007~2008年)期間	2007 1/1~12/31	2008 3/9~3/15 (11週)	2008 3/16~3/22 (12週)	2008 3/23~3/29 (13週)	2008 3/30~4/5 (14週)	2008 4/6~4/12 (15週)	2008 4/13~4/19 (16週)	2008 1/1~4/19
病毒型別								
CA2	14	0	0	1	0	1	0	5
CA4	93	2	1	2	2	0	0	8
CA5	26	0	0	0	1	1	0	2
CA6	393	0	1	0	0	0	0	2
CA9	3	0	0	0	0	0	0	0
CA10	355	1	1	1	0	0	0	10
CA16	492	4	3	3	5	0	1	65
CA24	33	0	0	0	0	0	0	0
CB1	4	0	0	0	0	0	0	0
CB2	10	0	0	0	0	0	0	0
CB3	1	0	0	0	0	0	0	0
CB4	20	1	2	1	2	0	0	16
CB5	9	0	0	0	0	0	0	1
ECHO4	11	0	0	0	0	0	0	0
ECHO6	67	0	0	0	0	0	0	2
ECHO9	7	0	0	0	0	0	0	0
ECHO11	2	0	0	0	0	0	0	0
ECHO30	43	0	1	0	0	0	0	8
ECHO untype	0	0	0	0	0	0	0	0
EV71	16	10	6	10	5	3	1	67
POLIO1	8	0	0	0	0	0	0	0
POLIO2	6	0	0	0	1	0	0	1
POLIO3	4	0	0	0	0	0	0	0
NPEV	342	6	2	1	2	1	0	29
腸病毒總分離數	1959	24	17	19	18	6	2	216
總檢體數(腸道)	10452	145	121	132	123	132	101	1888
病毒總分離率	18.74%	16.55%	14.05%	14.39%	14.63%	4.55%	1.98%	11.44%

註1：本表單位為「件數」，依實驗室檢體收件日統計，數據可能會再變動

2008.04.22製

註2：NPEV為 Non-Polio Enterovirus。



病毒合約實驗室各類型腸病毒陽性率圖(陽性數/所有檢體)

2006年-2008年第16週(完結日2008/04/19)

註1：依件數統計，近期數據可能會再更動

註2：2007年前，總檢體數=呼吸道+腸道；2007年起，總檢體數=腸道



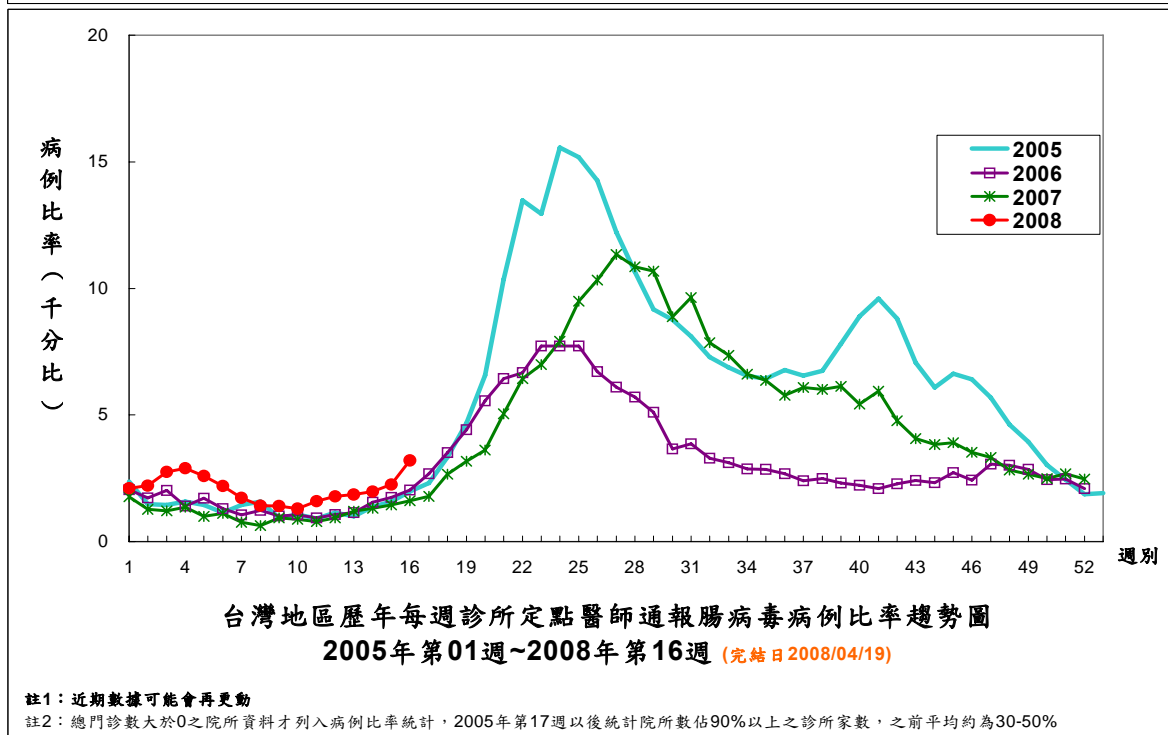
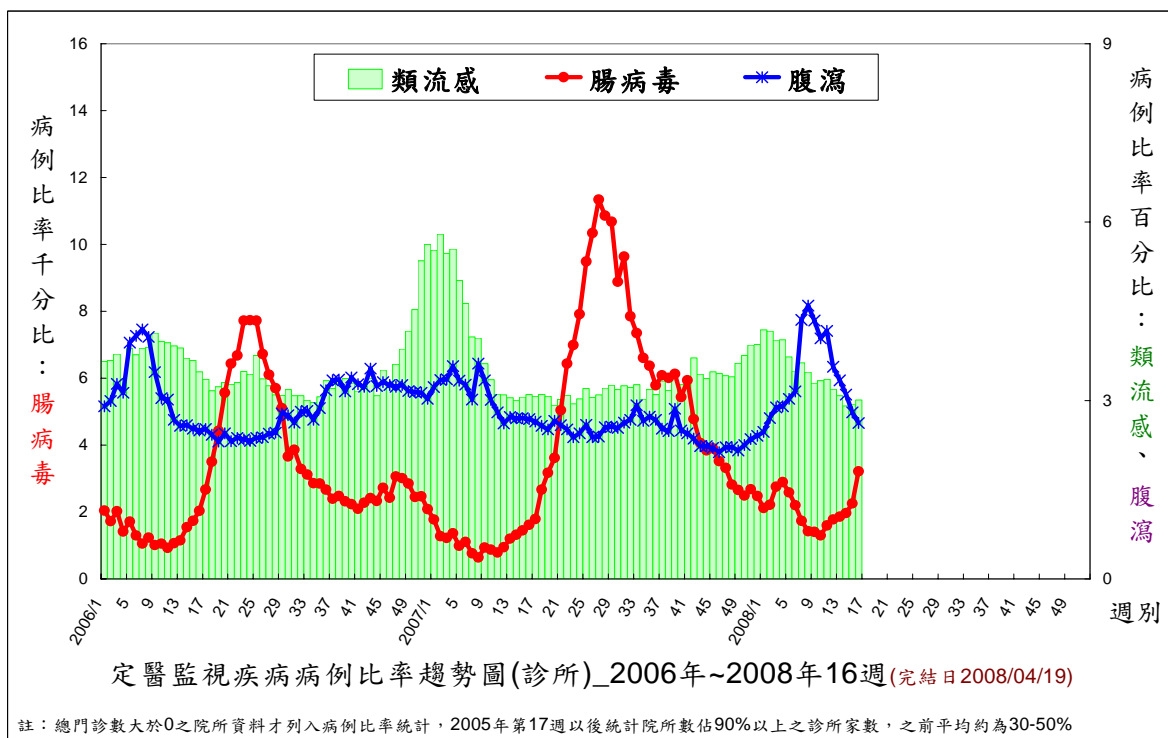
定點醫師監視通報資料

2008年第16週 (2008/04/13~2008/04/19) 疫情摘要

註1：2008年第16週有536家定點醫師通報病例，以下內容均係定點醫師依據臨床診斷所提供資料分析之疫情摘要。以下統計值為病例比率（病例數/總門診數）。

註2：2008年定點醫師監視通報項目為：類流感、腹瀉、手足口病/疱疹性咽峽炎。

一、趨勢圖



二、重點摘要

I. 類流感(通報定義:突然發病,有發燒(耳溫 $\geq 38^{\circ}\text{C}$)及呼吸道症狀,且有肌肉酸痛或頭痛或極度倦怠感。排除單純性流鼻水、扁桃腺炎與支氣管炎。)

診所定點醫師通報類流感病例比率較前 1 週高,且較前 3 週平均值增加 1.1%,但較去年同期低,亦低於該週期望值,近 4 週(2008 年第 13-16 週)類流感病例比率(%)為:3.08、2.91、2.94、3.01;與前 3 週平均值比較,台北區、北區及東區呈上升,餘三區則呈下降趨勢。

※定點醫師特別反映事項:

高雄縣旗山鎮陳醫師反映本週上呼吸道感染患者有 145 位,較上週略為減少。

II. 手足口病與疱疹性咽峽炎(通報定義:手足口病-口、手掌、腳掌及/或膝蓋、臀部出現小水泡;疱疹性咽峽炎-發燒、咽部出現小水泡或潰瘍。)

診所定點醫師通報腸病毒病例比率較前 1 週高,亦較前 3 週平均值增加 58.0%,另較去年同期高,且高於該週期望值。近 4 週(2008 年第 13-16 週)腸病毒病例比率(千分比)為:1.86、1.97、2.26、3.21;與前 3 週平均值比較,六區皆呈上升趨勢;全國手足口病及疱疹性咽峽炎皆呈上升。

※定點醫師特別反映事項:

1. 苗栗市詹醫師反映腸病毒病例有微增的情形。
2. 彰化縣、台中縣、南投縣本週通報多例手足口病與疱疹性咽峽炎個案,症狀屬輕症,有家庭成員相互傳染情形。
3. 台南縣佳里鎮賴醫師反映本週手足口病個案較上週增加。

III. 腹瀉(通報定義:每日腹瀉三次以上,合併下列任何一項:嘔吐、發燒、黏液狀或血絲、水瀉。)

診所定點醫師通報腹瀉病例比率較前 1 週低,亦較前 3 週平均值減少 15.0%,且較去年同期低;近 4 週(2008 年第 13-16 週)腹瀉病例比率(%)為:3.34、3.10、2.80、2.62;與前 3 週平均值比較,六區皆呈下降趨勢。

※定點醫師特別反映事項:

1. 嘉義縣新港鄉張醫師反映本週腹瀉個案疑似輪狀病毒引起,多為家庭成員。
2. 高雄市三民區邱醫師反映本週輪狀病毒一天約 10 位以上,較上週減少。

IV. 其他疾病反映事項:

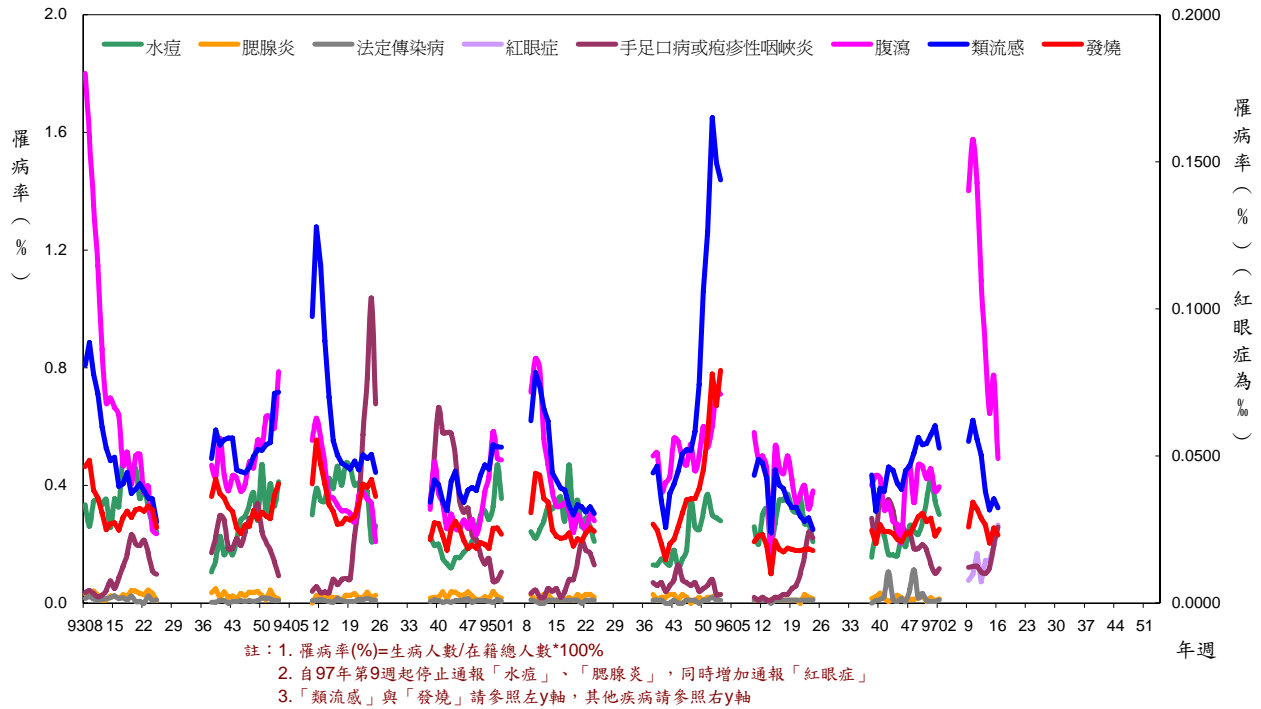
1. 嘉義市東區莊醫師反映本週細支氣管炎及氣喘個案較上週增加。
2. 高雄市三民區邱醫師反映本週腺病毒感染個案一天約 20 例,與上週相似;黴漿菌感染個案一天約 20 例,與上週相似。
3. 中區及高屏區定醫本週通報多起玫瑰疹、帶狀疱疹、水痘、病毒性扁桃腺炎、腺病毒感染、皮下膿瘍及蕁麻疹等個案。



定點學校傳染病監視通報資料
2008 年第 16 週 (2008/04/13~2008/04/19) 疫情摘要

定點學校自 97 年第 9 週起停止通報「水痘」、「腮腺炎」(改由法定傳染病通報)

台灣地區學校傳染病監視通報罹病率歷年趨勢圖--疾病別



二、重點摘要

1. 本週總罹病率為 0.63%，較前三週平均值 0.68% ↓7.2%。
2. 各項疾病罹病率分析：

疾病名稱	罹 病 率					生病人數		生病人日數	
	本週 *註1 (%)	前三週平 均值(%)	較前三週 平均值變 化情形(%)	較期望值 *註2	較 2007 年 同期	本週	前三週 平均值	本週	前三週 平均值
類流感	0.32	0.35	↓ 7	↓ (0.43)	↓ (0.4)	1343	1451	2643	2785
腸病毒	0.026	0.014	↑ 85	↑ (0.005)	↑ (0.002)	107	58	367	184
腹瀉	0.049	0.076	↓ 35	↑ (0.04)	↑ (0.046)	203	314	336	528
發燒	0.232	0.242	↓ 4	↓ (0.233)	↑ (0.183)	959	999	1448	1481
紅眼症	0.027	0.016	↑ 65	-	-	11	7	18	13

*註 1：各項疾病罹病率除紅眼症為‰外，其餘皆為%。

*註 2：期望值為前三年當週與前後各二週（共十五週）之罹病率平均值。

3. 各分局疾病罹病率分析：

疾病名稱	本週*註3 (%)	較前三週平均值變化情形
類流感	0.32	↑：中區、東區 ↓：其餘分局
腸病毒	0.026	↑：其餘分局 ↓：東區
腹瀉	0.049	↓：所有分區
發燒	0.232	↑：南區、高屏區、東區 ↓：台北區、北區、中區
紅眼症	0.027	↑：台北區、北區 ↓：中區、南區、高屏區 持平：東區

*註3：各項疾病罹病率除紅眼症為‰外，其餘皆為%。

三、重點監視疾病（類流感、腸病毒、腹瀉）罹病率（%）縣市分析：

類流感					腸病毒					腹瀉				
區別	縣市別	15週	16週	與前3週平均 增減百分比	區別	縣市別	15週	16週	與前3週平均 增減百分比	區別	縣市別	15週	16週	與前3週平均 增減百分比
台北區	臺北市	0.31	0.33	12%	台北區	臺北市	0.02	0.06	316%	台北區	臺北市	0.08	0.03	-68%
	基隆市	0.25	0.33	31%		基隆市	0.01	0.00	-100%		基隆市	0.09	0.06	-46%
	臺北縣	0.40	0.35	-14%		臺北縣	0.00	0.02	250%		臺北縣	0.05	0.02	-61%
	宜蘭縣	0.49	0.42	-14%		宜蘭縣	0.00	0.03	71%		宜蘭縣	0.08	0.03	-60%
	金門縣	0.74	0.42	-32%		金門縣	0.00	0.00	0%		金門縣	0.07	0.00	-100%
	連江縣	1.17	0.20	-93%		連江縣	0.00	0.00	0%		連江縣	0.00	0.00	-100%
北區	新竹市	0.49	0.27	-52%	北區	新竹市	0.02	0.00	-100%	北區	新竹市	0.09	0.08	9%
	桃園縣	0.36	0.20	-40%		桃園縣	0.00	0.02	492%		桃園縣	0.10	0.03	-58%
	新竹縣	0.36	0.55	17%		新竹縣	0.01	0.00	-100%		新竹縣	0.10	0.04	-55%
	苗栗縣	0.55	0.62	18%		苗栗縣	0.00	0.01	100%		苗栗縣	0.07	0.06	-24%
中區	臺中市	0.17	0.08	-59%	中區	臺中市	0.01	0.00	-100%	中區	臺中市	0.05	0.04	-31%
	臺中縣	0.17	0.11	-30%		臺中縣	0.00	0.01	350%		臺中縣	0.07	0.03	-61%
	彰化縣	0.27	0.35	70%		彰化縣	0.00	0.01	200%		彰化縣	0.04	0.02	-43%
	南投縣	0.34	0.23	-39%		南投縣	0.02	0.02	200%		南投縣	0.15	0.17	83%
南區	臺南市	0.31	0.31	-6%	南區	臺南市	0.02	0.03	50%	南區	臺南市	0.07	0.06	-23%
	嘉義市	0.20	0.23	7%		嘉義市	0.00	0.00	50%		嘉義市	0.09	0.11	5%
	雲林縣	0.27	0.24	-10%		雲林縣	0.01	0.02	81%		雲林縣	0.10	0.08	-2%
	嘉義縣	0.47	0.36	-12%		嘉義縣	0.00	0.01	1%		嘉義縣	0.08	0.07	23%
	臺南縣	0.23	0.26	39%		臺南縣	0.04	0.03	103%		臺南縣	0.02	0.00	-88%
高屏區	高雄市	0.52	0.45	-12%	高屏區	高雄市	0.06	0.06	43%	高屏區	高雄市	0.18	0.09	-35%
	高雄縣	0.47	0.44	-6%		高雄縣	0.07	0.05	9%		高雄縣	0.08	0.08	3%
	屏東縣	0.43	0.32	-15%		屏東縣	0.08	0.09	121%		屏東縣	0.07	0.05	-26%
	澎湖縣	0.10	0.24	50%		澎湖縣	0.00	0.00	0%		澎湖縣	0.07	0.03	-86%
東區	花蓮縣	0.22	0.51	-8%	東區	花蓮縣	0.00	0.00	0%	東區	花蓮縣	0.00	0.00	-100%
	臺東縣	0.66	0.76	20%		臺東縣	0.02	0.00	-100%		臺東縣	0.10	0.05	-50%

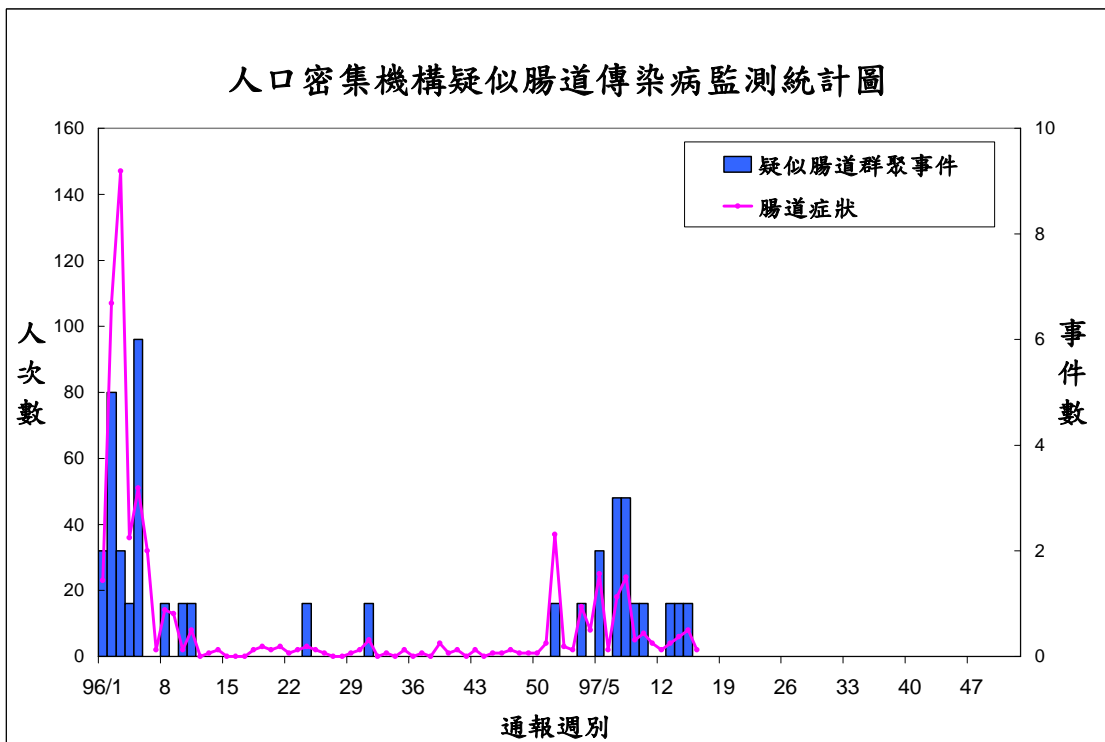
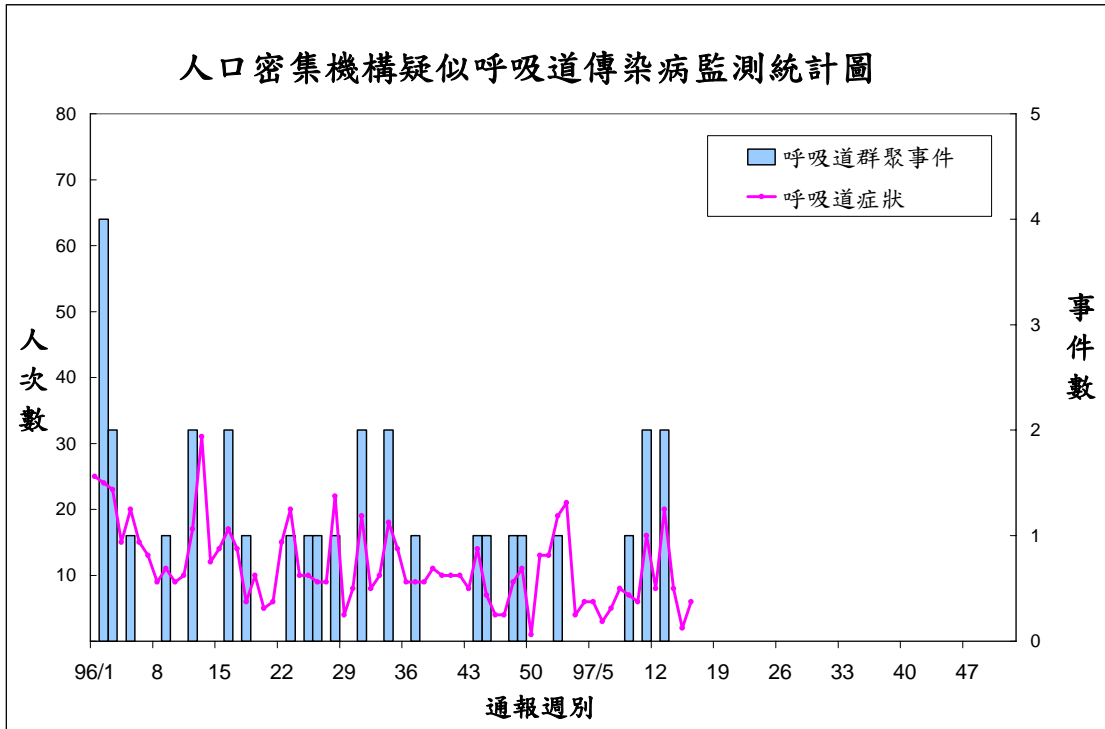
與前3週平均值比較增減百分比 ■：0~20% ■：20%~50% ■：> 50%



人口密集機構傳染病監視通報資料

2008 年第 16 週 (2008/04/13~2008/04/19) 疫情摘要

一、趨勢圖



二、重點摘要

1. 2008 年第 16 週人口密集機構已確認機構數 1875 家，出現呼吸道症狀 6 人次(較前 1 週增加 4 人次)，腸道症狀 2 人次(較前 1 週減少 6 人次)，不明原因發燒 2 人次(較前 1 週增加 1 人次)。
2. 本週確認率：99.95% (南區確認率為 99.65%，餘五區確認率皆為 100%)。
3. 人口密集機構傳染病監視—依縣市別統計，分布於 7 個縣市：

縣市	機構數	總人次數	上呼吸道感染	腹瀉	不明原因發燒
台北市	2	3	1	0	2
台北縣	1	1	1	0	0
宜蘭縣	1	1	1	0	0
台中市	1	1	1	0	0
彰化縣	1	1	0	1	0
高雄市	1	2	1	1	0
花蓮縣	1	1	1	0	0
總計	8	10	6	2	2

4. 人口密集機構傳染病監視—依機構別統計，分布於 4 類機構中：

機構別	機構數	總人次數	上呼吸道感染	腹瀉	不明原因發燒
護理之家	3	5	2	1	2
老人安養機構	2	2	2	0	0
身心障礙	1	1	1	0	0
榮家	2	2	1	1	0
總計	8	10	6	2	2

5. 最近兩週群聚事件(2008/04/22 更新)。

通報週別	通報日期	縣市鄉鎮	機構類別	通報人數	發病日期	疑似群聚事件摘要
16	None					
15	970408-970410	台北市(士林區)	身心障礙	2	970408-970409	970408~970410通報2例腹瀉個案，均已就醫治療，衛生局亦進行疫調並採檢，另於970414通報至症狀通報系統。



國際疫情

韓國、越南—禽類禽流感 (駐韓國代表處經濟組, 2008/04/18; OIE, 2008/04/23)

1. 駐韓國代表處經濟組 04/21 表示, 韓國高病原性禽流感陸續在全羅金堤、井邑、靈岩、羅州、務安等地發生後, 又於 04/14 接獲京畿道平澤浦升邑發生蛋雞疑似感染疫情, 檢驗證實為 H5 型流感, 為今年首次於京畿道發現疫情。
2. 世界動物衛生組織 (OIE) 公布, 越南 04/23 通報 3 個省市 03/27-04/15 共發生 5 起 H5N1 高病原性禽流感疫情, 6,376 隻家禽中, 1,153 隻感染死亡, 銷毀 5,223 隻, 該國今年累計通報 42 起疫情, 全球今年共計 17 國通報 250 起疫情。

加拿大、瑞士、中國、德國—麻疹 (ProMED, 2008/04/18; FOPH, 2008/04/21; 遠東貿易服務中心駐香港辦事處, 2008/04/18; RKI, 2008/04/18)

1. 加拿大安大略南部 6 區 03/19-04/14 共通報 10 例麻疹確定病例, 患者年齡介於 6-42 歲, 8 人無疫苗接種史, 8 例與多倫多的聚集有關, 其中 5 例確診為 D8 型, 首例 03/12 發病, 感染源不明, 1 名確診 D4 型麻疹患者疑似為境外移入病例。安大略 2003-2007 年共計 25 例麻疹, 每年約發生 0-10 例。
2. 瑞士公共衛生局 (Federal Office of Public Health) 04/21 公布, 今年第 15 週 (04/09-04/15) 通報 69 例麻疹, 2007 年與 2006 年同期分別通報 9 例、2 例; 今年 1-15 週累計通報 1,204 例, 2007 年與 2006 年同期分別累計 151 例、21 例。
3. 遠東貿易服務中心駐香港辦事處 04/18 表示, 中國廣東省深圳市爆發麻疹疫情, 今年 1-3 月共 752 例, 較去年同期高 57.7%, 病例數居廣東首位, 為近 20 年來最高, 其中成人患者比例漸增, 占 35%。該市 2007 年病例數較 2006 年上升 131%。
4. 德國 RKI (Robert Koch-Institut) 流行病學週報 04/18 公布, 第 13 週通報 42 例麻疹, 今年 1-13 週累計通報 206 例 (去年同期 140 例), 以 Baden-Wurtemberg 占 106 例最多。

巴西、馬爾他—德國麻疹 (PAHO, 2008/04/17; ECDC, 2008/04/17)

1. 泛美衛生組織 (PAHO) 04/17 公布, 巴西今年 1-15 週 (截至 04/12) 通報 4,747 例德國麻疹疑似病例, 其中 410 例確診, 均為本土病例, 目前尚有 1,386 例檢驗中。
2. 歐洲疾控中心 (ECDC) 04/17 於 Eurosurveillance 公布, 馬爾他 2007 年 12 月至 2008 年 1 月發生德國麻疹聚集, 3 人 (2 男 1 女, 23-28 歲) 感染, 發病日期分別為 2007/12/23、2008/01/03、2008/01/06, 2 例確診。3 名患者與同一工作地點有關, 均無德國麻疹疫苗接種史, 近期亦無國外旅遊史。該國 2002-2006 年總計通報 13 例, 前次疫情發生於 1995 年, 共 416 人感染。

香港、澳門—流感 (香港政府新聞網, 2008/04/21-22; 澳門衛生局, 2008/04/17)

1. 香港 04/21-04/22 通報 9 件疑似流感聚集事件, 共 37 人感染。患者來自 1 所中學、5 所小學及 3 所幼稚園暨幼兒中心, 包括 23 男 14 女, 年齡介於 2-14 歲, 其中 2 人住院。04/06-04/12 共檢出 73 件流感病毒陽性樣本, 定點監測通報之類流感求診比率, 普通科診所為 3.9‰, 私人醫師為 40.0‰, 均低於上週。
2. 澳門衛生局 04/17 公布, 第 14-15 週醫院急診上呼吸道感染就診人次比例及學校發燒與上呼吸道定點監測病例均下降。濠江中學附屬小學 04/12 起共 11 名學生出現發燒和上呼吸道症狀, 樣本正檢測中。

新加坡、泰國、越南—手足口病 (新加坡衛生部, 2008/04/21-22; 泰國公共衛生部, 2008/04/18; ProMED, 2008/04/23)

1. 新加坡衛生部 04/22 公布, 第 16 週 (04/13-04/19) 通報 1,245 例手足口病, 較上週 (1,000 例) 增加 25%, 16 例住院。今年累計 7,560 例 (去年同期 4,510 例), 其中 19% 檢測為腸病毒 EV-71 型陽性。當局下令 2 所幼稚園及 5 所托育中心關閉 10 日, 另 7 所幼稚園及 6 所托育中心亦建議自行關閉 10 日。
2. 泰國公共衛生部 03/28 公布流行病監測報告, 第 15 週 (04/06-04/12) 通報 96 例手足口病 (去年同期 26 例)。今年 1-15 週累計 6,028 例 (去年同期 854 例), 其中 1 例死亡。以曼谷累計 998 例最多, 死亡病例來自 Samut Sakhon 省。
3. 越南胡志明市感染手足口病之兒童病例增加, 第一兒童醫院感染部 04/20 上午即新增 52 例, 本週病例數為上週 2 倍; 第二兒童醫院則約每日新增 30 例住院病例, 今年 1-3 月病例數為去年同期 7 倍。

香港—腸病毒 (香港衛生防護中心, 2008/04/19)

香港衛生防護中心 04/19 證實新增 1 例腸病毒 EV-71 型病例, 患者為 7 歲女童, 04/13 發病, 發病前曾接觸一對 2 歲及 13 歲兄弟, 其先後於 04/15 及 04/18 證實感染腸病毒 EV-71 型。香港今年累計 6 例 EV-71 型病例, 2005-2007 年歷年分別有 8、16 及 12 例。

WHO 公布之最新**人類禽流感**病例數統計, 如下表:

禽流感一

WHO: 2008/4/17 之人類禽流感病例數統計:															
國家	2003		2004		2005		2006		2007		2008		總計		
	確定	死亡	確定	死亡	確定	死亡	確定	死亡	確定	死亡	確定	死亡	確定	死亡	
亞塞拜然	0	0	0	0	0	0	8	5	0	0	0	0	8	5	
柬埔寨	0	0	0	0	4	4	2	2	1	1	0	0	7	7	
中國	1	1	0	0	8	5	13	8	5	3	3	3	30	20	
吉布地	0	0	0	0	0	0	1	0	0	0	0	0	1	0	
埃及	0	0	0	0	0	0	18	10	25	9	7	3	50	22	
印尼	0	0	0	0	20	13	55	45	42	37	15	12	132	107	
伊拉克	0	0	0	0	0	0	3	2	0	0	0	0	3	2	
寮國	0	0	0	0	0	0	0	0	2	2	0	0	2	2	
緬甸	0	0	0	0	0	0	0	0	1	0	0	0	1	0	
奈及利亞	0	0	0	0	0	0	0	0	1	1	0	0	1	1	
巴基斯坦	0	0	0	0	0	0	0	0	3	1	0	0	3	1	
泰國	0	0	17	12	5	2	3	3	0	0	0	0	25	17	
土耳其	0	0	0	0	0	0	12	4	0	0	0	0	12	4	
越南	3	3	29	20	61	19	0	0	8	5	5	5	106	52	
總計	4	4	46	32	98	43	115	79	88	59	30	23	381	240	

防疫速訊電子報 9716 期

1. 「應用流行病學專業人才訓練及養成計畫」第 23 期學員招生
2. 疾管局發布醫療(事)機構商店街感染控制措施指引
3. 疾管局發布醫療(事)機構因應重大院內感染群突發事件之感染控制措施指引
4. 洗手教育校園巡迴列車開往台中囉! 小朋友們與『急管吉』還有麥當勞叔叔一起對抗腸病毒!
5. 『急管吉』與麥當勞叔叔同聲呼籲向腸病毒 Say No! 洗手教育校園巡迴列車開往高雄
6. 疾病管制局發布第 16 週重要國際疫訊, 提醒出國民眾注意防範
7. 疾病管制局提供中國 2~3 月傳染病流行概況, 提醒欲赴大陸旅客提高警覺

【附錄】本局病毒合約實驗室相關訊息：

疾病管制局病毒合約實驗室定期蒐集各地醫療院所相關檢體，進行腸病毒及流感病毒實驗室監視，以了解相關病毒流行的基因型別、地理分佈及季節性變化，定期回饋檢驗及監測結果供參考外，亦提供傳染病及時預警及防疫政策之參考。

為增加採檢點分佈以提升監測結果的代表性，誠摯邀請各位醫師踴躍參與成為本局合約實驗室的定點採檢醫師，配合本局各合約實驗室相關採檢送驗機制，可獲知季節病毒流行相關訊息，提供診斷參考。如有意願成為本局合約實驗室定點採檢院所者，歡迎與本局各區域合約實驗室

實驗室	姓名	職稱	E-mail	聯絡電話	責任區
三總	盧章智	主任	jil@ndmctsgh.edu.tw	02-8792-3311#17262	院內檢體、台北縣及軍方醫院檢體
	賴姍吟	助理	jil_lab@ndmctsgh.edu.tw	02-8792-3311#17466	
台大	高全良	副教授	chuanliang@ntu.edu.tw	(02)23123456 ext 6903	院內檢體、台北市、金門縣及連江縣
	陳建智	研究助理	yivinmt@hotmail.com	(02)23123456 ext 6929	
北榮	詹宇鈞	科主任	yjchan@vghtpe.gov.tw	02-28757297	院內檢體、基隆市及宜蘭縣
	蔡正賢	技師	chtsai@vghtpe.gov.tw	02-28712121*2113	
林長	施信如	教授	srshih@mail.cgu.edu.tw	(03)2118800*5497	院內檢體、桃園縣、新竹縣及新竹市
	謝知穎	研究助理	cathup@mail.cgu.edu.tw	(03)3281200*8354	
中國	施木青	技術主任	t8147@www.cmuh.org.tw	04-22052121*1202-248	院內檢體、苗栗縣及台中市
	蘇美綺		t13842@www.cmuh.org.tw	04-22052121*1935 或04-	
	賴靜憶	技術組長	t13842@mail.cmuh.org.tw	22052121-1202-308	
中榮	王約翰	部主任	shengw@vghtc.gov.tw	04-23592525轉5700	院內檢體、台中縣及南投縣（不含定醫）
	陳輝帆	醫檢師	hui.fan@msa.hinet.net	04-23592525*4557	
彰基	林正修	主任	97688@cch.org.tw	047238595-5930	院內檢體、彰化縣及雲林縣
	林奇勇	組長	94659@cch.org.tw	047238595-5939	
成大	王貞仁	主持人	jrwang@mail.ncku.edu.tw	06-2353535*5786 或2653	院內檢體、嘉義縣（市）、台南縣（市）
	柯芷文	研究助理	punpun30@mail.ncku.edu.tw	06-2353535*2653	
高榮	劉永慶	主任	ycliu@vghks.gov.tw		院內檢體、高雄市
	黃采菽	技師	tsishuhuang@gmail.com	07-3422121-6024	
高長	邢福柳	部主任	eng6166@ms8.hinet.net	07-7317123*2161	院內檢體、高雄縣
	尤慧玲	組長	youhling@adm.cgmh.org.tw	07-7317123*2161或2568	
高醫	林貴香	教授	kuhsli@ms3.hinet.net	07-3121101-7248	院內檢體、屏東縣及澎湖縣
	柯冠銘	助理	mirage-ke@yahoo.com.tw	07-3121101-7248	
慈濟	陳立光	教授	lkc@tzuchi.com.tw	03-85618255*2090	院內檢體、花蓮縣及台東縣
	廖梅華	助理	clk@mail.tcu.edu.tw	03-85618255*2090	
中山	陳志豪	老師	chiho@csmu.edu.tw	04-24730022*11632	院內檢體、南投縣定醫
	紀有財	醫檢師	cshb046@csh.org.tw	04-24730022*11636	

或疾病管制局研究檢驗中心郭禮文、電話：02-26531366、傳真：02-27889890、e-mail：afef@cdc.gov.tw 聯繫，疾病管制局由衷感謝您的協助。

疾病管制局病毒合約實驗室相關資料詳見本局網站（網址為：
<http://www.cdc.gov.tw/lp.asp?ctNode=1601&CtUnit=157&BaseDSD=7&mp=1>）

定點監視週報

原刊名：定醫監視週報（2005年7月15日更名）週刊

編者：行政院衛生署疾病管制局

總編輯：郭旭崧

主審：周志浩

主編群：顏哲傑、曾淑慧、張筱玲

編輯群1：孫芝佩、許玉芬、陳奕禎、黃湘芸

編輯群2：劉美玲、于德榮、廖碧嬋、楊瑞珠、周郁芳、魏婉如

出版機關：行政院衛生署疾病管制局

地址：台北市林森南路6號

電話：(02) 2395-9825

網址：<http://www.cdc.gov.tw>

印刷：承印實業(股)公司

出版日期：2008年04月25日

創刊日期：2005年07月15日

定醫免付費專線：0800-880-995

定醫免付費傳真：0800-881-995

歡迎定點醫師來電提供建議

電子出版品說明：本刊同時登載於行政院衛生署疾病管制局網站

定價：每期新台幣85元

長期訂戶一年五十二期 新台幣1300元 請洽三民書局（郵資另計）

經銷處

台北

五南文化師大店 地址：106 台北市師大路 129 號 B1F 電話：(02)23684985

國家書坊 地址：台北市八德路三段 10 號 電話：(02)25781515 轉 643

三民書局 地址：台北市重慶南路一段 61 號 電話：(02)23617511

台中

五南文化台中總店 地址：400 台中市中山路 2 號 電話：(04)2260330

沙鹿店 地址：433 台中縣沙鹿鎮中正街 77 號 電話：(04)26631635

逢甲店 地址：407 台中市逢甲路 218 號 電話：(04)27055800

嶺東書坊 地址：408 台中市南屯區嶺東路 1 號 電話：(04)23853672

彰化

新進圖書廣場 地址：彰化市光復路 177 號 電話：(04)7252792

高雄

五南文化高雄一店 地址：800 高雄市中山一路 290 號 電話：(07)2351960

復興店 地址：800 高雄市復興一路 42 號 電話：(07)2265968

青年書局 地址：高雄市青年一路 141 號 電話：(07)3324910

屏東

五南文化屏東店 地址：900 屏東市民族路 104 號 2F 電話：(07)2265968

網路書店：國家書坊網路書店網址：<http://www.govbooks.com.tw/>

GPN：2009404139

ISSN 1817-647X



防疫視同作戰・團結專精實幹

網址：<http://www.cdc.gov.tw>

民眾疫情通報及諮詢服務專線

1922

牽手護台灣，加入聯合國

UN for Taiwan, Peace Forever

ISSN 1817-647X



9 771817 647009

GPN : 2009404139

定價：新台幣 85 元