

ISSN 1817-647X

定點監視週報

週刊
第 4 卷第 17 期

行政院衛生署疾病管制局

2008 年 05 月 02 日

本期內容 2008 年第 17 週 (04/20-04/26)



訊息交流：	
日本腦炎流行季節即將來臨，請民眾提高警覺確認幼兒依時完成接種，並加強戶外防蚊措施、新增 9 家醫院提供匿名免費愛滋篩檢及諮詢服務，民眾可多加利用、疾病管制局發布第 17 週重要國際疫訊，提醒出國民眾注意防範	1
實驗室檢驗：病毒性合約實驗室檢驗結果	3
定點醫師監視資料	5
定點學校傳染病監視資料	7
人口密集機構監視資料	9
國際疫情	11
防疫速訊 9717 期	12

為響應環保並加速資訊傳遞，若您願意由紙本郵寄改為 E-mail 方式收取本刊物，請電話或傳真告知本局第五組孫芝佩小姐。電話：0800-880995；傳真：0800-881995

有意願參與本局病毒合約實驗室之定點採檢醫師者，請參閱 p.13 訊息。

訊 息 交 流

1. 日本腦炎流行季節即將來臨，請民眾提高警覺確認幼兒依時完成接種，並加強戶外防蚊措施

依據流行病學資料顯示，日本腦炎流行季節為每年 5-10 月，高峰期為 6-7 月。疾病管制局統計近 10 年資料發現，日本腦炎確定病例之發病月份集中在 5-10 月，除了 1990 年的首例病例出現在 6 月之外，1998-2007 年，5 月份之日本腦炎確定病例約佔當年病例數的 3-39%，6-7 月到達高峰，該 2 個月的日本腦炎確定病例約佔當年確定病例數 25~94%，8-10 月則有零星病例出現。因此，該局提醒民眾，日本腦炎流行季節即將來臨。

今 (2008) 年截至 04/18 為止，累計通報病例為 56 例，尚無確定病例，而去年首例日本腦炎確定病例出現在 5 月初。

疫苗接種是預防日本腦炎最有效的方法，目前日本腦炎疫苗每年集中接種時間為 3 月至 5 月，可延長至 9 月；年滿 15 個月的幼兒，應接受 2 劑注射，其間相隔 2 週，隔年接種第 3 劑，小學一年級時再追加接種 1 劑，疾病管制局呼籲民眾，家中若有尚未依時程接種的幼兒，應儘速完成接種。

2. 新增 9 家醫院提供匿名免費愛滋篩檢及諮詢服務，民眾可多加利用

懷疑自己可能感染愛滋病毒，但又擔心檢驗後身份曝光而不敢接受檢驗的民眾注意了，衛生署疾病管制局為能更貼近民眾之需求，今年度擴大愛滋病匿名篩檢服務，由原來的 10 家醫院擴大為 19 家，分佈於北、中、南、東，包括台大醫院、台北市立聯合醫院疾病管制院區、台北醫學大學附設醫院、國立陽明大學附設醫院 (原衛生署宜蘭醫院)、衛生署桃園醫院、新竹馬偕醫院、台中榮總、中國醫藥大學附設醫院、中山醫學大學附設醫院、衛生署豐原醫院、衛生署南投醫院、衛生署彰化醫院、臺大醫院雲林分院、成大附設醫院、高醫附設醫院、高雄榮總、義大醫院、慈濟綜合醫院、基督教門諾醫院等。

該局為鼓勵高危險行為者能勇於接受篩檢，並顧及個人隱私之考量，自 2003 年起推動匿名篩檢計畫，長期委託愛滋病指定醫院設立免費匿名的篩檢諮詢管道，以服務民眾，希望提高高危險行為者之篩檢率，更重要的是，在篩檢前後提供相關衛教及諮商，以加強篩檢者對愛滋病防治的了解。自 2003 年至 2007 年共計服務 26,603 人次，篩檢出 742 名

陽性個案，陽性率為 2.79%，而且篩檢人次逐年增加，由 2003 年篩檢 2,975 人次，增加至 2007 年篩檢將近 8,000 人次。為因應篩檢人次逐年增加，並增進民眾利用之可近性，疾病管制局將 10 家愛滋匿名篩檢醫院增至 19 家，民眾可就近利用或至當地衛生局接受篩檢。

3. 疾病管制局發布第 17 週重要國際疫訊，提醒出國民眾注意防範

疾病管制局依傳染病防治法第八條第二項發布 2008 年第 17 週重要國際疫情及相關警示，提醒欲前往相關地區的民眾，應注意相關防範措施。

一、亞洲地區：

1. 越南、孟加拉—禽類禽流感：世界動物衛生組織公布：(1) 越南 04/23 通報 3 個省市 03/27-04/15 共發生 5 起 H5N1 高病原性禽流感疫情，該國今年累計通報 42 起疫情。(2) 孟加拉 04/24 通報 01/11-04/14 共發生 156 起高病原性 H5N1 禽流感疫情，該國今年累計 218 起疫情，全球今年共計 17 國通報 406 起疫情。
2. 越南—霍亂：世界衛生組織 04/17 公布，越南衛生部 03/05-04/22 通報 2,490 例嚴重急性腹瀉病例，其中 377 例為霍亂陽性，血清型為 O1 小川型霍亂弧菌，迄今共 20 個省市感染，患者主要來自河內，感染源為食物污染。
3. 香港—腸病毒：香港衛生防護中心 04/19 及 04/24 證實新增 2 例腸病毒 EV-71 型病例，第 1 例為 7 歲女童，04/13 發病，發病前曾接觸一對證實感染腸病毒 EV-71 型的 2 歲及 13 歲兄弟；第 2 例為中國 3 歲男童，04/17 赴香港，04/19 發病，04/21 住院，04/24 出院並返回中國。香港今年累計 7 例 EV-71 型病例，2005-2007 年歷年分別有 8、16 及 12 例。
4. 新加坡、泰國—手足口病：(1) 新加坡衛生部 04/22 公布，第 16 週 (04/13-04/19) 通報 1,245 例手足口病，較上週 (1,000 例) 增加 25%。今年累計 7,560 例 (去年同期 4,510 例)，其中 19% 檢測為腸病毒 EV-71 型陽性。(2) 泰國公共衛生部 04/18 公布，第 15 週 (04/06-04/12) 通報 96 例手足口病 (去年同期 26 例)。今年 1-15 週累計 6,028 例 (去年同期 854 例)，以曼谷累計 998 例最多。

二、歐洲地區：

英國、瑞士、德國、奧地利—麻疹：(1) 英國健康防護局公布，英格蘭及威爾斯第 16 週 (04/12-04/18) 通報 77 例麻疹 (去年同期 51 例)，今年累計通報 1,288 例 (去年同期 719 例)。(2) 瑞士公共衛生局 04/21 公布，今年第 15 週 (04/09-04/15) 通報 69 例麻疹，2007 年與 2006 年同期分別通報 9 例、2 例；今年 1-15 週累計通報 1,204 例，2007 年與 2006 年同期分別累計 151 例、21 例。(3) 德國 RKI 流行病學週報 04/18 公布，第 13 週通報 42 例麻疹，今年 1-13 週累計通報 206 例 (去年同期 140 例)，以 Baden-Wurtemberg 占 106 例最多。(4) 歐洲疾控中心 04/17 公布，奧地利 Salzburg 省 1 所宗教學校及日間托育中心 3 月中旬發生的麻疹疫情，至 4 月中旬已通報 207 例，病毒為 D5 型，基因定序顯示可能由瑞士傳入。奧地利前次麻疹疫情發生於 2003 年，通報 64 例。

三、非洲地區：

馬達加斯加—裂谷熱：世界衛生組織 04/18 公布，馬達加斯加截至 04/17 止已通報 418 例裂谷熱疑似病例，含 17 例死亡，致死率 4%，患者來自 Alaotra Mangoro、Analamanga、Itasy、Vakinankaratra 及 Anosy 地區，其中 59 例確診。

針對以上疫情資訊，若有相關衛教及防治問題，可至疾病管制局網頁 <http://www.cdc.gov.tw> 查詢，或可撥打疫情通報及諮詢專線 (1922)。



實驗室檢驗

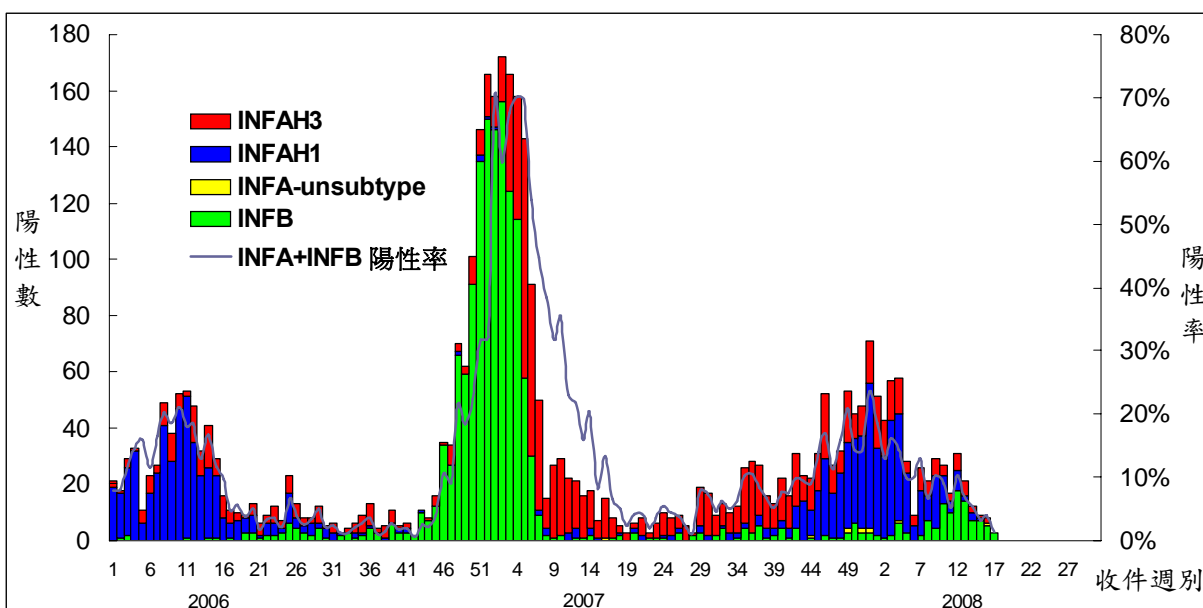
檢體來源：(1) 合約實驗室所在醫學中心之醫院門診、急診及住院病人 (2) 定點採檢點之門診病人。

一、呼吸道病毒合約實驗室檢驗結果：實驗室監測 2008 年第 12-17 週之採檢定醫檢體，病毒分離以檢出 B 型最多，其次為 PARAINF3；其他呼吸道病毒則以 Adenovirus 及 HSV (Herpes simplex virus) 為主。

(2007~2008年)期間	2007 1/1~12/31	2008 3/16~3/22 (12週)	2008 3/23~3/29 (13週)	2008 3/30~4/5 (14週)	2008 4/6~4/12 (15週)	2008 4/13~4/19 (16週)	2008 4/20~4/26 (17週)	2008 1/1~4/26
病毒型別								
INFAH1	316	7	2	3	1	0	0	230
INFAH3	820	6	5	2	1	2	0	104
INFA Other	5	0	0	0	0	1	0	2
INFB	708	18	14	7	7	5	3	103
PARAINF1	87	3	2	4	2	0	0	42
PARAINF2	101	0	0	0	0	0	0	8
PARAINF3	154	2	7	2	5	1	0	31
PARAINF4	2	0	0	0	0	0	0	0
ADENO	1204	23	30	17	28	15	4	381
CMV	168	4	3	1	6	1	0	51
HSV1	470	14	7	1	4	4	0	104
HSV2	5	0	0	1	0	0	0	2
RSV	76	2	1	2	0	0	0	16
VZV	0	0	0	0	0	0	0	0
流感病毒總分離數	4116	79	71	40	54	29	7	1074
總檢體數(呼吸道)	10504	300	302	221	279	205	218	4627
病毒總分離率	39.19%	26.33%	23.51%	18.10%	19.35%	14.15%	3.21%	23.21%

註：本表單位為「件數」，依實驗室檢體收件日統計，數據可能會再變動

2008.04.29製



病毒性合約實驗室流感病毒分離趨勢
2006年-2008年第17週 (完結日2008/04/26)

註1：依件數統計，近期數據可能會再變動

註2：2007年前，總檢體數=呼吸道+腸道；2007年起，總檢體數=呼吸道

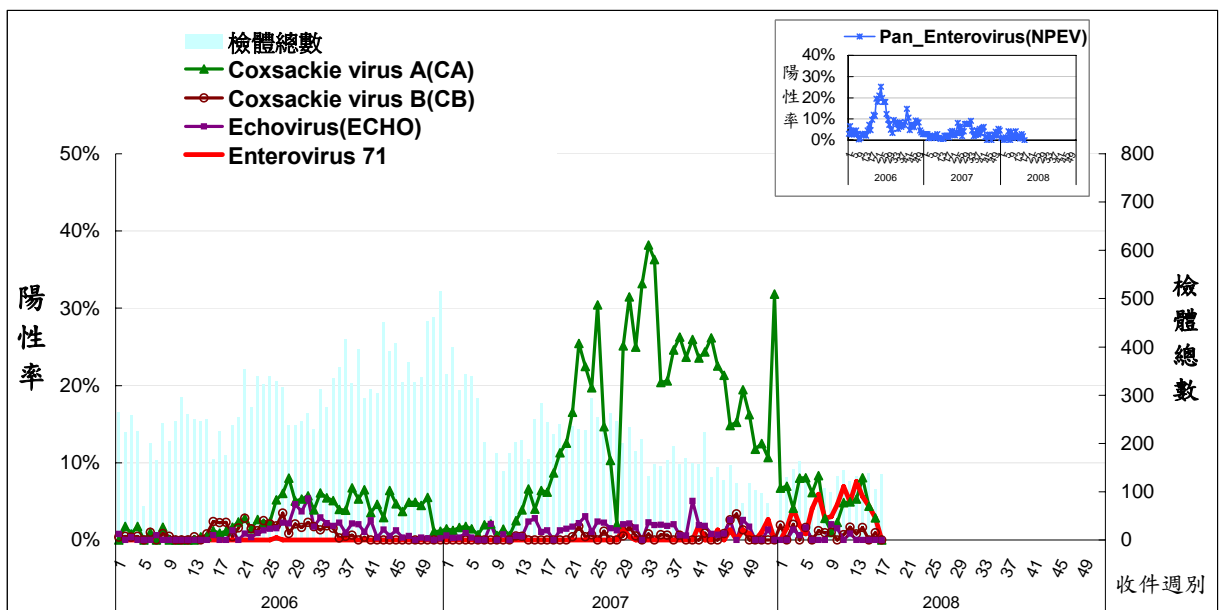
二、腸病毒合約實驗室檢驗結果：實驗室監測 2008 年第 12-17 週之採檢定醫檢體，病毒分離流行株前 3 名排名順序為：EV71、CA16、CA4、CB4。

(2007~2008年)期間	2007 1/1~12/31	2008 3/16~3/22 (12週)	2008 3/23~3/29 (13週)	2008 3/30~4/5 (14週)	2008 4/6~4/12 (15週)	2008 4/13~4/19 (16週)	2008 4/20~4/26 (17週)	2008 1/1~4/26
病毒型別								
CA2	14	0	1	1	2	0	0	7
CA4	93	1	2	2	0	1	0	9
CA5	26	0	0	1	2	0	0	3
CA6	393	1	0	0	0	0	0	2
CA9	3	0	0	0	0	0	0	0
CA10	355	1	1	0	1	0	0	11
CA16	492	3	3	6	1	2	0	69
CA24	33	0	0	0	0	0	0	0
CB1	4	0	0	0	0	0	0	0
CB2	10	0	0	0	0	0	0	0
CB3	1	0	0	0	0	0	0	0
CB4	20	2	1	2	0	1	0	17
CB5	9	0	0	0	0	0	0	1
ECHO4	11	0	0	0	0	0	0	0
ECHO6	67	0	0	0	0	0	0	2
ECHO9	7	0	0	0	0	0	0	0
ECHO11	2	0	0	0	0	0	0	0
ECHO30	43	1	0	0	0	0	0	8
ECHO untype	0	0	0	0	0	0	0	0
EV71	16	6	10	7	6	3	0	73
POLIO1	8	0	0	0	0	0	0	0
POLIO2	6	0	0	1	0	0	0	1
POLIO3	4	0	0	0	0	0	0	0
NPEV	342	2	2	1	4	2	0	32
腸病毒總分離數	1959	17	20	21	16	9	0	235
總檢體數(腸道)	10452	121	132	124	137	105	135	2033
病毒總分離率	18.74%	14.05%	15.15%	16.94%	11.68%	8.57%	0.00%	11.56%

註1：本表單位為「件數」，依實驗室檢體收件日統計，數據可能會再變動

2008.04.29製

註2：NPEV為 Non-Polio Enterovirus。



病毒合約實驗室各類型腸病毒陽性率圖(陽性數/所有檢體)

2006年-2008年第17週(完結日2008/04/26)

註1：依件數統計，近期數據可能會再更動

註2：2007年前，總檢體數=呼吸道+腸道；2007年起，總檢體數=腸道



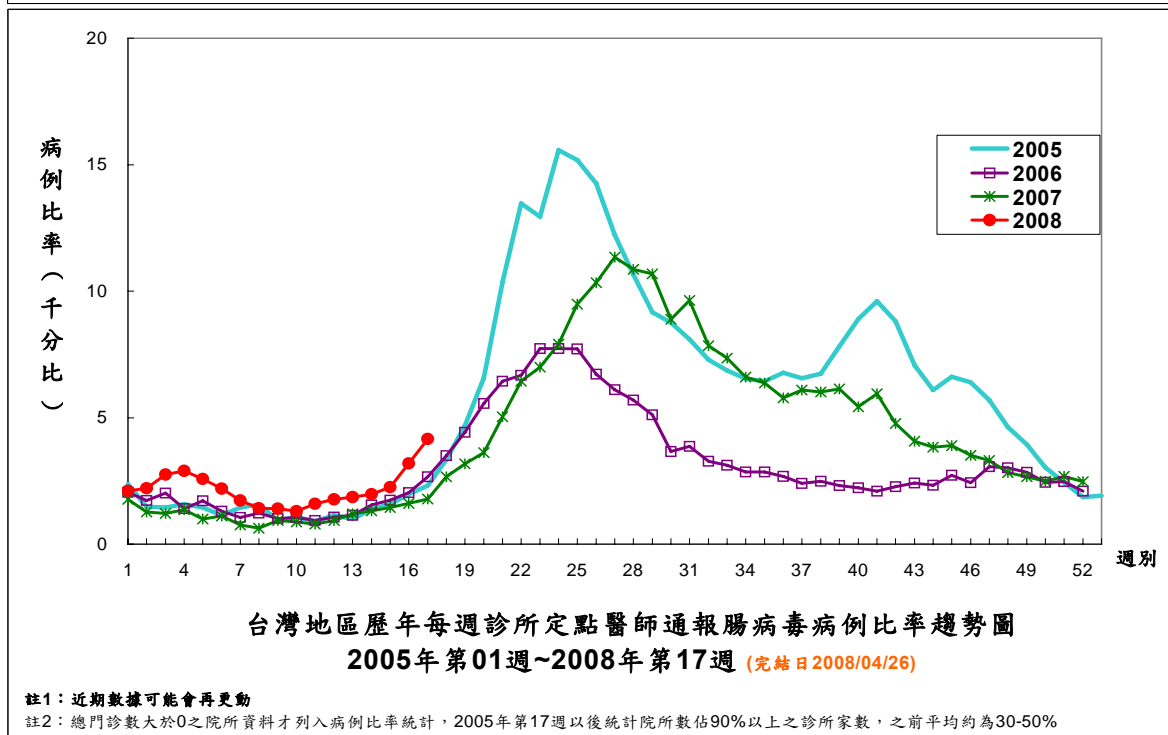
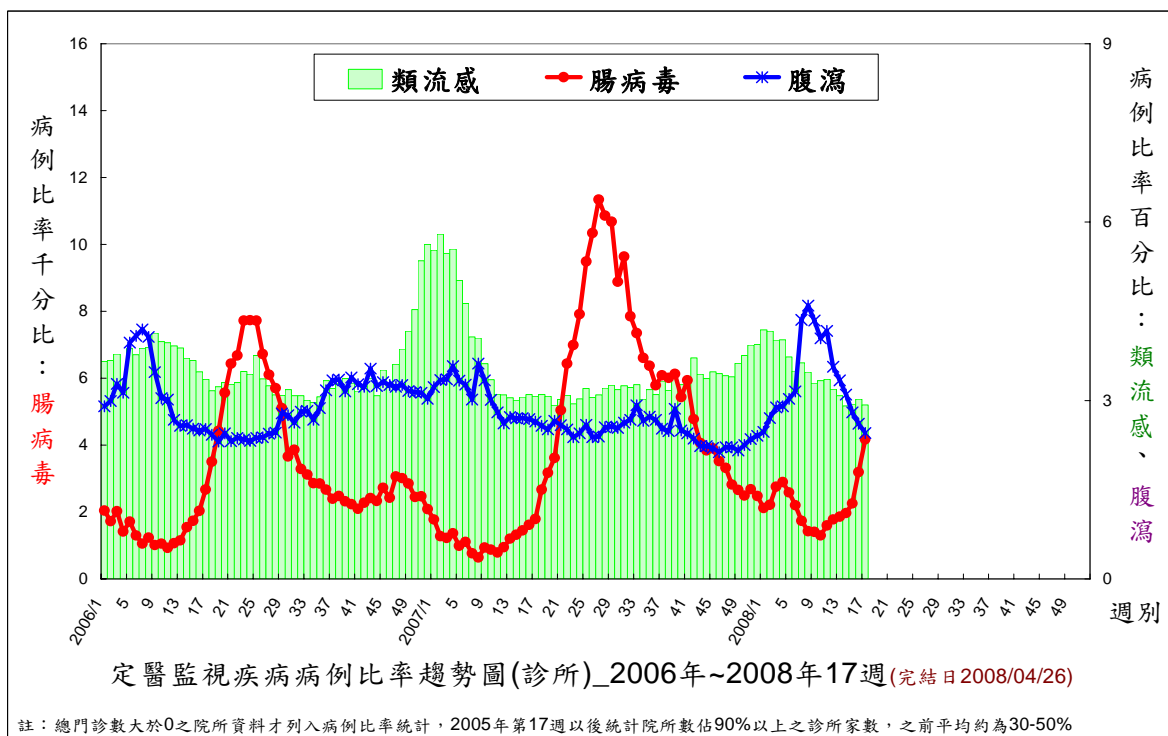
定點醫師監視通報資料

2008 年第 17 週 (2008/04/20~2008/04/26) 疫情摘要

註 1：2008 年第 17 週有 528 家定點醫師通報病例，以下內容均係定點醫師依據臨床診斷所提供資料分析之疫情摘要。以下統計值為病例比率（病例數/總門診數）。

註 2：2008 年定點醫師監視通報項目為：類流感、腹瀉、手足口病/疱疹性咽峽炎。

一、趨勢圖



二、重點摘要

I. 類流感(通報定義:突然發病,有發燒(耳溫 $\geq 38^{\circ}\text{C}$)及呼吸道症狀,且有肌肉酸痛或頭痛或極度倦怠感。排除單純性流鼻水、扁桃腺炎與支氣管炎。)

診所定點醫師通報類流感病例比率較前 1 週低,且較前 3 週平均值減少 1.0%,另較去年同期低,亦低於該週期望值,近 4 週(2008 年第 14-17 週)類流感病例比率(%)為:2.91、2.94、3.02、2.92;與前 3 週平均值比較,高屏區及東區呈上升,餘四區則呈下降趨勢。

※定點醫師特別反映事項:

高雄縣旗山鎮陳醫師反映本週上呼吸道感染患者有 121 位,較上週減少。

II. 手足口病與疱疹性咽峽炎(通報定義:手足口病-口、手掌、腳掌及/或膝蓋、臀部出現小水泡;疱疹性咽峽炎-發燒、咽部出現小水泡或潰瘍。)

診所定點醫師通報腸病毒病例比率較前 1 週高,亦較前 3 週平均值增加 68.4%,另較去年同期高,且高於該週期望值。近 4 週(2008 年第 14-17 週)腸病毒病例比率(千分比)為:1.97、2.26、3.19、4.17;與前 3 週平均值比較,六區皆呈上升趨勢;全國手足口病及疱疹性咽峽炎皆呈上升。

※定點醫師特別反映事項:

1. 台中市本週通報多例手足口病與疱疹性咽峽炎個案,症狀屬輕症,有家庭成員相互傳染情形。
2. 嘉義市東區邱醫師及孫醫師本週通報多例疱疹性咽峽炎個案。

III. 腹瀉(通報定義:每日腹瀉三次以上,合併下列任何一項:嘔吐、發燒、黏液狀或血絲、水瀉。)

診所定點醫師通報腹瀉病例比率較前 1 週低,亦較前 3 週平均值減少 13.6%,且較去年同期低;近 4 週(2008 年第 14-17 週)腹瀉病例比率(%)為:3.10、2.80、2.61、2.45;與前 3 週平均值比較,六區皆呈下降趨勢。

※定點醫師特別反映事項:

1. 高雄縣鳳山市陳醫師反映本週腹瀉病患有些微增加情形。
2. 高雄縣岡山鎮洪醫師反映本週腹瀉病患有些減少情形。

IV. 其他疾病反映事項:

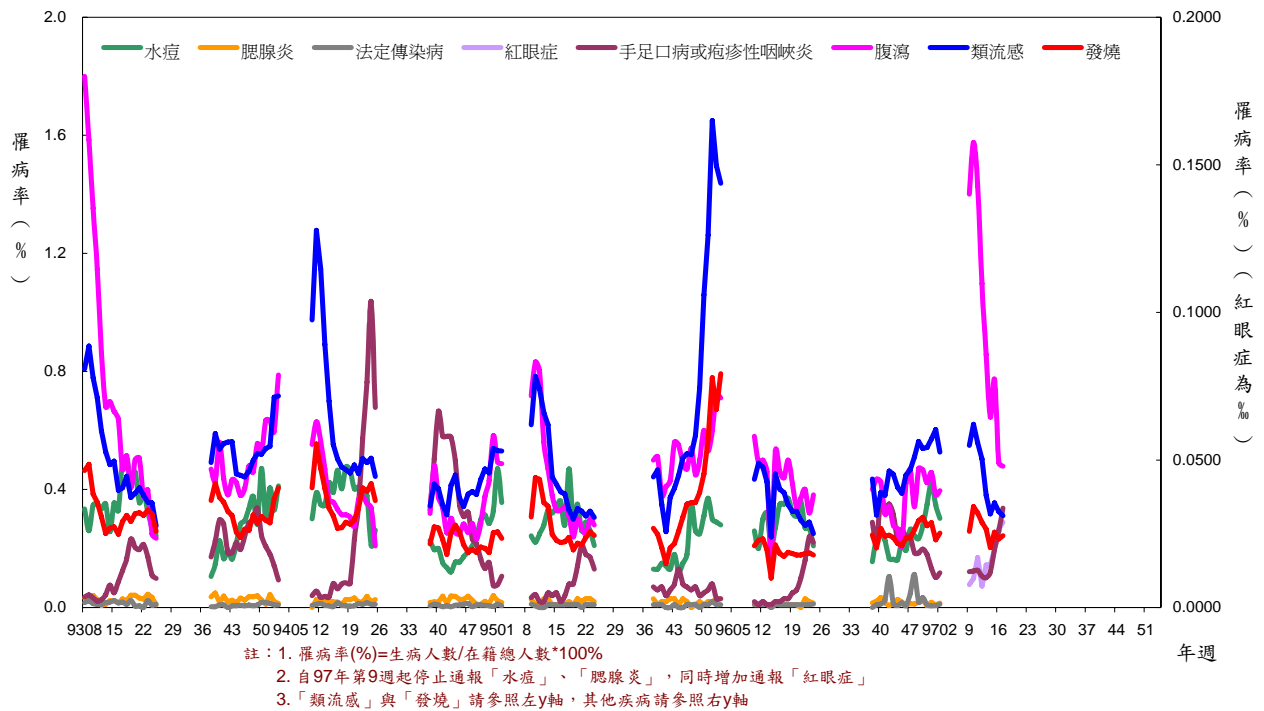
北區、中區及高屏區定醫本週通報多起玫瑰疹、帶狀疱疹、水痘、口腔牙齦炎、皮下膿瘍及蕁麻疹等個案。



定點學校傳染病監視通報資料
2008 年第 17 週 (2008/04/20~2008/04/26) 疫情摘要

定點學校自 97 年第 9 週起停止通報「水痘」、「腮腺炎」(改由法定傳染病通報)

台灣地區學校傳染病監視通報罹病率歷年趨勢圖—疾病別



二、重點摘要

1. 本週總罹病率為 0.64%，較前三週平均值 0.65% ↓1.4%。
2. 各項疾病罹病率分析：

疾病名稱	罹 病 率					生病人數		生病人日數	
	本週 *註1 (%)	前三週 平均值 (%)	較前三週 平均值變 化情形 (%)	較期望值 *註2	較 2007 年 同期	本週	前三週 平均值	本週	前三週 平均值
類流感	0.31	0.33	↓6	↓ (0.41)	↓ (0.39)	1292	1372	2555	2629
腸病毒	0.034	0.019	↑ 75	↑ (0.005)	↑ (0.003)	140	79	434	263
腹瀉	0.05	0.06	↓ 25	↑ (0.04)	↑ (0.04)	199	263	309	431
發燒	0.24	0.23	↓ 6	↑ (0.23)	↑ (0.17)	1012	951	1538	1411
紅眼症	0.029	0.02	↑ 43	-	-	12	8	25	14

*註 1：各項疾病罹病率除紅眼症為‰外，其餘皆為%。

*註 2：期望值為前三年當週與前後各二週（共十五週）之罹病率平均值。

3. 各分局疾病罹病率分析：

疾病名稱	本週 ^{*註3} (%)	較前三週平均值變化情形
類流感	0.31	↑：高屏區、東區 ↓：其餘分局
腸病毒	0.034	↑：其餘分局 ↓：東區
腹瀉	0.05	↑：東區 ↓：其餘分局
發燒	0.24	↑：台北區、中區、高屏區、東區 ↓：北區、南區
紅眼症	0.029	↑：北區、南區、高屏區 ↓：台北區、中區 持平：東區

*註3：各項疾病罹病率除紅眼症為‰外，其餘皆為%。

三、重點監視疾病（類流感、腸病毒、腹瀉）罹病率（%）縣市分析：

類流感

腸病毒

腹瀉

區別	縣市別	類流感			區別	縣市別	腸病毒			區別	縣市別	腹瀉		
		16週	17週	與前3週平均 增減百分比			16週	17週	與前3週平均 增減百分比			16週	17週	與前3週平均 增減百分比
台北區	臺北市	0.33	0.31	4%	台北區	臺北市	0.06	0.07	135%	台北區	臺北市	0.03	0.06	-18%
	基隆市	0.33	0.28	-4%		基隆市	0.00	0.01	50%		基隆市	0.06	0.05	-57%
	臺北縣	0.35	0.36	-8%		臺北縣	0.02	0.03	255%		臺北縣	0.02	0.03	-23%
	宜蘭縣	0.42	0.43	-12%		宜蘭縣	0.03	0.10	498%		宜蘭縣	0.03	0.10	63%
	金門縣	0.42	0.39	-28%		金門縣	0.00	0.00	0%		金門縣	0.00	0.00	-100%
	連江縣	0.20	2.34	57%		連江縣	0.00	0.00	0%		連江縣	0.00	0.00	0%
北區	新竹市	0.27	0.33	-25%	北區	新竹市	0.00	0.00	-100%	北區	新竹市	0.08	0.04	-51%
	桃園縣	0.20	0.28	-1%		桃園縣	0.02	0.01	49%		桃園縣	0.03	0.04	-44%
	新竹縣	0.55	0.28	-39%		新竹縣	0.00	0.00	-100%		新竹縣	0.04	0.06	-16%
	苗栗縣	0.62	0.38	-31%		苗栗縣	0.01	0.03	600%		苗栗縣	0.06	0.04	-44%
中區	臺中市	0.08	0.15	12%	中區	臺中市	0.00	0.00	-100%	中區	臺中市	0.04	0.04	13%
	臺中縣	0.11	0.13	-2%		臺中縣	0.01	0.02	425%		臺中縣	0.03	0.02	-61%
	彰化縣	0.35	0.22	-19%		彰化縣	0.01	0.02	300%		彰化縣	0.02	0.03	6%
	南投縣	0.23	0.23	-28%		南投縣	0.02	0.03	205%		南投縣	0.17	0.05	-63%
南區	臺南市	0.31	0.26	-17%	南區	臺南市	0.03	0.05	80%	南區	臺南市	0.06	0.06	-2%
	嘉義市	0.23	0.18	-9%		嘉義市	0.00	0.01	200%		嘉義市	0.11	0.06	-49%
	雲林縣	0.24	0.20	-18%		雲林縣	0.02	0.01	0%		雲林縣	0.08	0.08	5%
	嘉義縣	0.36	0.45	15%		嘉義縣	0.01	0.02	499%		嘉義縣	0.07	0.06	6%
	臺南縣	0.26	0.17	-24%		臺南縣	0.03	0.03	4%		臺南縣	0.00	0.03	87%
高屏區	高雄市	0.45	0.52	9%	高屏區	高雄市	0.06	0.04	-25%	高屏區	高雄市	0.09	0.04	-70%
	高雄縣	0.44	0.48	17%		高雄縣	0.05	0.11	94%		高雄縣	0.08	0.08	7%
	屏東縣	0.32	0.37	2%		屏東縣	0.09	0.06	-15%		屏東縣	0.05	0.06	-11%
	澎湖縣	0.24	0.10	-47%		澎湖縣	0.00	0.00	0%		澎湖縣	0.03	0.07	0%
	花蓮縣	0.51	0.58	20%		花蓮縣	0.00	0.00	0%		花蓮縣	0.00	0.00	0%
東區	臺東縣	0.76	1.00	62%	東區	臺東縣	0.00	0.00	-100%	東區	臺東縣	0.05	0.11	68%

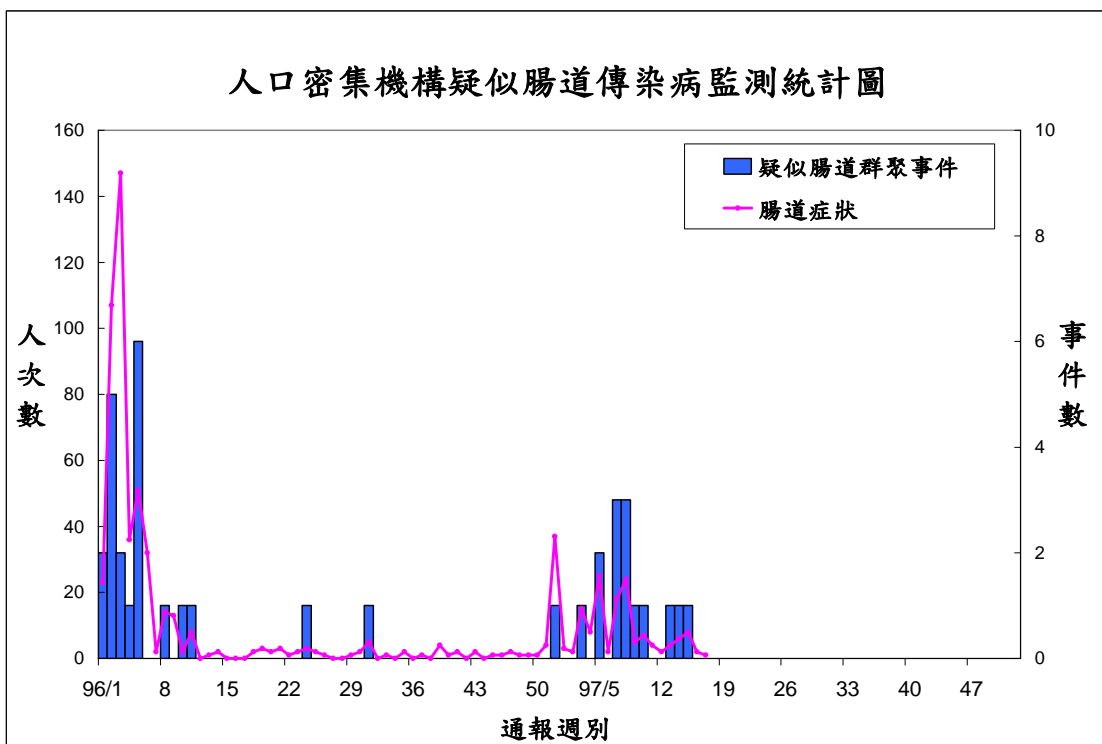
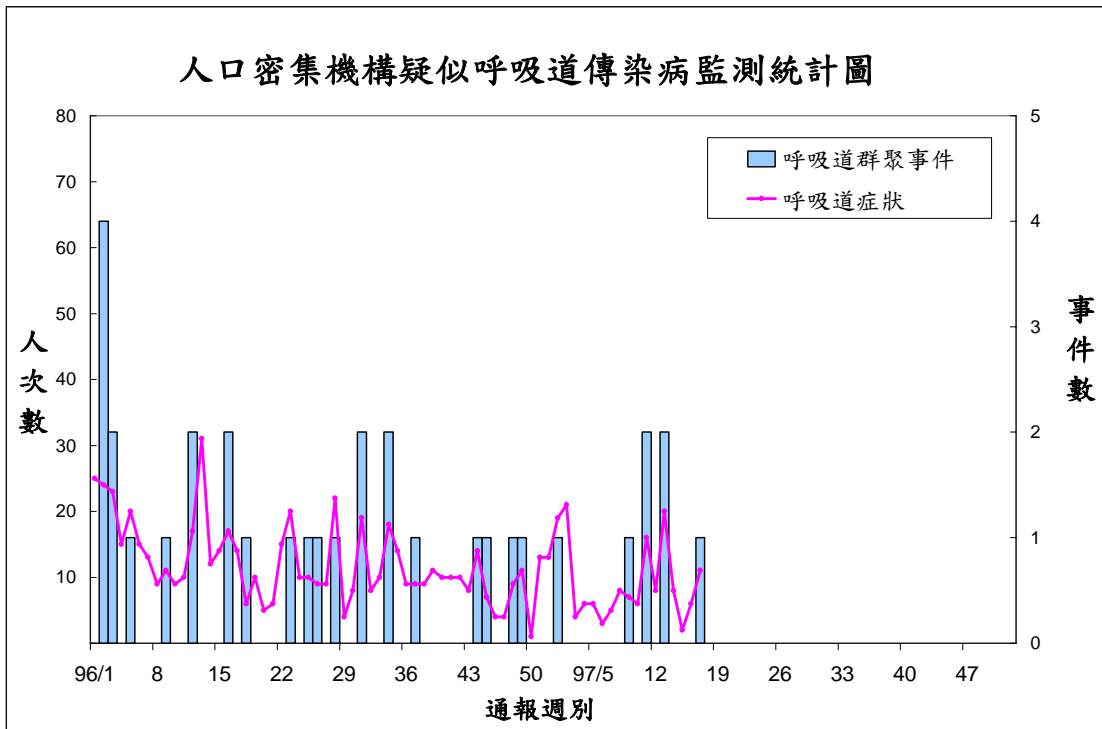
與前3週平均值比較增減百分比 ■：0~20% ■：20%~50% ■：> 50%



人口密集機構傳染病監視通報資料

2008 年第 17 週 (2008/04/20~2008/04/26) 疫情摘要

一、趨勢圖



二、重點摘要

1. 2008 年第 17 週人口密集機構已確認機構數 1879 家，出現呼吸道症狀 11 人次(較前 1 週增加 5 人次)，腸道症狀 1 人次(較前 1 週減少 1 人次)，不明原因發燒 3 人次(較前 1 週增加 1 人次)。
2. 本週確認率：99.95% (南區確認率為 99.65%，餘五區確認率皆為 100%)。
3. 人口密集機構傳染病監視—依縣市別統計，分布於 6 個縣市：

縣市	機構數	總人次數	上呼吸道感染	類流感	腹瀉	不明原因發燒
台北市	2	4	3	0	1	0
宜蘭縣	1	1	1	0	0	0
台中市	1	1	1	0	0	0
彰化縣	1	1	0	1	0	0
台南縣	1	1	1	0	0	0
高雄縣	2	7	4	0	0	3
總計	8	15	10	1	1	3

4. 人口密集機構傳染病監視—依機構別統計，分布於 3 類機構中：

機構別	機構數	總人次數	上呼吸道感染	類流感	腹瀉	不明原因發燒
護理之家	2	3	2	0	1	0
老人安養機構	3	4	3	1	0	0
身心障礙	3	8	5	0	0	3
總計	8	15	10	1	1	3

5. 最近兩週群聚事件(2008/04/29 更新)。

通報週別	通報日期	縣市鄉鎮	機構類別	通報人數	發病日期	疑似群聚事件摘要
17	970422	高雄縣 (岡山鎮)	身心障礙	3	970418- 970420	970422通報3例上呼吸道感染個案，均已就醫治療，2例返家休養，1例住院中。
16	None					



國際疫情

孟加拉、日本、丹麥—禽類禽流感 (OIE, 2008/04/24、04/29)

1. 世界動物衛生組織 (OIE) 公布，孟加拉 04/24 通報 01/11-04/14 共發生 156 起高病原性 H5N1 禽流感疫情，包括 Dhaka 區 91 起、Chittagong 區 23 起、Khulna 區 15 起、Rajshahi 區 23 起、Barisal 區 3 起、Sylhet 區 1 起，1,036,971 隻家禽中，203,576 隻感染死亡，銷毀 821,661 隻。該國今年累計 218 起疫情。
2. 世界動物衛生組織 (OIE) 公布，日本 04/29 通報秋田縣小坂町 04/24 發現 4 隻死亡野天鵝感染高病原性 H5N1 禽流感，為該國今年首起疫情。
3. 世界動物衛生組織 (OIE) 公布，丹麥 04/29 通報 Svendborg Kommune 於 04/24 發生 11 起低病原性 H7 禽流感疫情，2,050 隻家禽全數銷毀，為該國今年首起疫情。

日本、泰國、馬來西亞、法屬留尼旺島、巴西—登革熱 (IDWR, 2008/04/25; 泰國公共衛生部, 2008/04/25; ProMED, 2008/04/28)

1. 日本國立感染症研究所 04/25 公布，截至 2007 年通報之登革熱病例均為境外移入，以 2007 年通報 89 例最多，僅 2006 年通報 1 例斯里蘭卡境外移入病例死亡。今年 1-15 週 (04/13 止) 共通報 16 例，為 1999 年以來最高，顯示與 2007 年趨勢相同，感染地依序為印尼 6 例 (其中 1 例未確定為印尼或台灣感染)，越南、泰國各 2 例，菲律賓、巴布亞紐幾內亞、索羅門群島、東加、牙買加、巴西各 1 例。
2. 泰國公共衛生部 04/25 公布流行病監測報告，4 月至 04/19 止通報 1,150 例登革熱 (去年同期 717 例)，今年累計 10,901 例，其中 12 例死亡 (去年同期累計 6,070 例，4 例死亡)，以曼谷累計 1,557 例最多，死亡病例多來自中部地區 (10 例)。
3. 媒體報導，馬來西亞 1-3 月已 25 人死於登革熱，病例數以 Selangor 居冠 (3,742 例)，其次是吉隆坡 (1,119 例) 與 Perak (1,084 例)，熱區則分別是 Shah Alam 市 (719 例)、Klang 市 (582 例)、Johor Baru 市 (536 例)、Kajang 市 (514 例) 及 Subang Jaya 市 (457 例)。
4. 媒體報導，法屬留尼旺島 4 月通報 2 例登革熱確定病例，患者為 Saint Louis 居民。
5. 媒體報導，巴西里約熱內盧今年通報 110,783 例登革熱 (去年 66,553 例)，已 92 例確定病例死亡 (去年 31 例)。Rio Grande do Norte 州通報 12,317 例登革熱，較去年同期上升 200%；登革出血熱通報 453 例，21 例死亡，病例數較去年同期上升 1,000%；現有 15 市出現流行疫情，Grande Natal 地區病例數佔全州半數。Bahia 州 1-3 月通報 12,607 例登革熱，病例數較去年同期上升 80%。

汶萊、新加坡、中國—手足口病 (ProMED, 2008/04/27; 新加坡衛生部, 2008/04/29; 安徽省衛生廳, 2008/04/29)

1. 汶萊 3 月初至 4 月中旬約通報 580 例手足口病，主要是門診病患。
2. 新加坡衛生部 04/29 公布，第 17 週 (04/20-04/26) 通報 1,466 例手足口病，較上週 (1,245 例) 增加 18%，21 例住院，其中 1 名 7 歲女童併發腦炎。今年累計 9,026 例 (去年同期 5,241 例)，其中 25% 檢測為腸病毒 EV-71 型陽性。截至 04/28，當局已下令 11 所幼稚園及托育中心關閉 10 日，另 34 所則建議自行關閉 10 日。
3. 中國安徽省衛生廳 04/29 公布，阜陽市 3 月起發生手足口病 (EV71 感染) 疫情，截至 04/28 共通報 1520 例，20 例死亡，目前 412 例仍住院，其中重症患者 26 例。中

國手足口病的發病高峰期在 5-7 月，今年 1 月至 04/20 病例數較上年同期上升 218.99%。

香港—腸病毒 (香港政府新聞網，2008/04/30)

香港衛生防護中心 04/30 證實 3 例腸病毒 71 型感染病例，1 例是居住於深圳的 16 個月大女童，04/20 發病，04/21 赴港就醫，04/22 住院，04/23 出院，04/24 返回中國內地；另 2 例是 4 歲女童 (04/24 發病) 及其 31 歲母親，該女童就讀的香港基督教服務處觀塘幼兒學校 04/19-04/29 期間陸續有 23 名學童出現手足口病症狀，05/02 起停課 2 週。香港今年累計 10 例腸病毒 71 型病例，較以往數年同期高，4 月手足口病趨勢輕微上升。

賴比瑞亞—黃熱病 (WHO，2008/04/25)

世界衛生組織 (WHO) 04/25 公布，賴比瑞亞新增 1 例黃熱病確定病例，為 32 歲男性，與指標病例同來自 Nimba 縣 Tappita 區 Zuotuo，該國累計確定病例數達 2 例，含 1 例死亡。

WHO 公布之最新人類禽流感病例數統計，如下表：

禽流感一

WHO：2008/4/17 之人類禽流感病例數統計：

國家	2003		2004		2005		2006		2007		2008		總計	
	確定	死亡	確定	死亡	確定	死亡	確定	死亡	確定	死亡	確定	死亡	確定	死亡
亞塞拜然	0	0	0	0	0	0	8	5	0	0	0	0	8	5
柬埔寨	0	0	0	0	4	4	2	2	1	1	0	0	7	7
中國	1	1	0	0	8	5	13	8	5	3	3	3	30	20
吉布地	0	0	0	0	0	0	1	0	0	0	0	0	1	0
埃及	0	0	0	0	0	0	18	10	25	9	7	3	50	22
印尼	0	0	0	0	20	13	55	45	42	37	15	12	132	107
伊拉克	0	0	0	0	0	0	3	2	0	0	0	0	3	2
寮國	0	0	0	0	0	0	0	0	2	2	0	0	2	2
緬甸	0	0	0	0	0	0	0	0	1	0	0	0	1	0
奈及利亞	0	0	0	0	0	0	0	0	1	1	0	0	1	1
巴基斯坦	0	0	0	0	0	0	0	0	3	1	0	0	3	1
泰國	0	0	17	12	5	2	3	3	0	0	0	0	25	17
土耳其	0	0	0	0	0	0	12	4	0	0	0	0	12	4
越南	3	3	29	20	61	19	0	0	8	5	5	5	106	52
總計	4	4	46	32	98	43	115	79	88	59	30	23	381	240

防疫速訊電子報 9717 期

1. 「應用流行病學專業人才訓練及養成計畫」第 23 期學員招生
2. 疾管局發布醫療(事)機構商店街感染控制措施指引
3. 疾管局發布醫療(事)機構因應重大院內感染群突發事件之感染控制措施指引
4. 日本腦炎流行季節即將來臨，請民眾提高警覺確認幼兒依時完成接種，並加強戶外防蚊措施
5. 用心防疫 真心關懷-「『贏核樂園』結核防治巡迴展」全國首展正式登場囉!
6. 新增 9 家醫院提供匿名免費愛滋篩檢及諮詢服務，民眾可多加利用
7. 疾病管制局發布第 17 週重要國際疫訊，提醒出國民眾注意防範
8. 腸病毒防治宣導

【附錄】本局病毒合約實驗室相關訊息：

疾病管制局病毒合約實驗室定期蒐集各地醫療院所相關檢體，進行腸病毒及流感病毒實驗室監視，以了解相關病毒流行的基因型別、地理分佈及季節性變化，定期回饋檢驗及監測結果供參考外，亦提供傳染病及時預警及防疫政策之參考。

為增加採檢點分佈以提升監測結果的代表性，誠摯邀請各位醫師踴躍參與成為本局合約實驗室的定點採檢醫師，配合本局各合約實驗室相關採檢送驗機制，可獲知季節病毒流行相關訊息，提供診斷參考。如有意願成為本局合約實驗室定點採檢院所者，歡迎與本局各區域合約實驗室

實驗室	姓名	職稱	E-mail	聯絡電話	責任區
三總	盧章智	主任	jil@ndmctsgsh.edu.tw	02-8792-3311#17262	院內檢體、台北縣及軍方醫院檢體
	賴姍吟	助理	jil_lab@ndmctsgsh.edu.tw	02-8792-3311#17466	
台大	高全良	副教授	chuanliang@ntu.edu.tw	(02)23123456 ext 6903	院內檢體、台北市、金門縣及連江縣
	陳建智	研究助理	yivinmt@hotmail.com	(02)23123456 ext 6929	
北榮	詹宇鈞	科主任	yjchan@vghtpe.gov.tw	02-28757297	院內檢體、基隆市及宜蘭縣
	蔡正賢	技師	chtsai@vghtpe.gov.tw	02-28712121*2113	
林長	施信如	教授	srshih@mail.cgu.edu.tw	(03)2118800*5497	院內檢體、桃園縣、新竹縣及新竹市
	謝知穎	研究助理	cathup@mail.cgu.edu.tw	(03)3281200*8354	
中國	施木青	技術主任	t8147@www.cmuh.org.tw	04-22052121*1202-248	院內檢體、苗栗縣及台中市
	蘇美綺		t13842@www.cmuh.org.tw	04-22052121*1935 或04-	
	賴靜憶	技術組長	t13842@mail.cmuh.org.tw	22052121-1202-308	
中榮	王約翰	部主任	shengw@vghtc.gov.tw	04-23592525轉5700	院內檢體、台中縣及南投縣（不含定醫）
	陳輝帆	醫檢師	hui.fan@msa.hinet.net	04-23592525*4557	
彰基	林正修	主任	97688@cch.org.tw	047238595-5930	院內檢體、彰化縣及雲林縣
	林奇勇	組長	94659@cch.org.tw	047238595-5939	
成大	王貞仁	主持人	jrwang@mail.ncku.edu.tw	06-2353535*5786 或2653	院內檢體、嘉義縣（市）、台南縣（市）
	柯芷文	研究助理	punpun30@mail.ncku.edu.tw	06-2353535*2653	
高榮	劉永慶	主任	ycliu@vghks.gov.tw		院內檢體、高雄市
	黃采菽	技師	tsishuhuang@gmail.com	07-3422121-6024	
高長	邢福柳	部主任	eng6166@ms8.hinet.net	07-7317123*2161	院內檢體、高雄縣
	尤慧玲	組長	youhling@adm.cgmh.org.tw	07-7317123*2161或2568	
高醫	林貴香	教授	kuhsli@ms3.hinet.net	07-3121101-7248	院內檢體、屏東縣及澎湖縣
	柯冠銘	助理	mirage-ke@yahoo.com.tw	07-3121101-7248	
慈濟	陳立光	教授	lkc@tzuchi.com.tw	03-85618255*2090	院內檢體、花蓮縣及台東縣
	廖梅華	助理	clk@mail.tcu.edu.tw	03-85618255*2090	
中山	陳志豪	老師	chiho@csmu.edu.tw	04-24730022*11632	院內檢體、南投縣定醫
	紀有財	醫檢師	cshb046@csh.org.tw	04-24730022*11636	

或疾病管制局研究檢驗中心郭禮文、電話：02-26531366、傳真：02-27889890、e-mail：afef@cdc.gov.tw 聯繫，疾病管制局由衷感謝您的協助。

疾病管制局病毒合約實驗室相關資料詳見本局網站（網址為：
<http://www.cdc.gov.tw/lp.asp?ctNode=1601&CtUnit=157&BaseDSD=7&mp=1>）

定點監視週報

原刊名：定醫監視週報（2005年7月15日更名）週刊

編者：行政院衛生署疾病管制局

總編輯：郭旭崧

主審：周志浩

主編群：顏哲傑、曾淑慧、張筱玲

編輯群1：孫芝佩、許玉芬、陳奕禎、黃湘芸

編輯群2：劉美玲、于德榮、廖碧嬋、楊瑞珠、周郁芳、魏婉如

出版機關：行政院衛生署疾病管制局

地址：台北市林森南路6號

電話：(02) 2395-9825

網址：<http://www.cdc.gov.tw>

印刷：承印實業(股)公司

出版日期：2008年05月02日

創刊日期：2005年07月15日

定醫免付費專線：0800-880-995

定醫免付費傳真：0800-881-995

歡迎定點醫師來電提供建議

電子出版品說明：本刊同時登載於行政院衛生署疾病管制局網站

定價：每期新台幣85元

長期訂戶一年五十二期 新台幣1300元 請洽三民書局（郵資另計）

經銷處

台北

五南文化師大店 地址：106 台北市師大路 129 號 B1F 電話：(02)23684985

國家書坊 地址：台北市八德路三段 10 號 電話：(02)25781515 轉 643

三民書局 地址：台北市重慶南路一段 61 號 電話：(02)23617511

台中

五南文化台中總店 地址：400 台中市中山路 2 號 電話：(04)2260330

沙鹿店 地址：433 台中縣沙鹿鎮中正街 77 號 電話：(04)26631635

逢甲店 地址：407 台中市逢甲路 218 號 電話：(04)27055800

嶺東書坊 地址：408 台中市南屯區嶺東路 1 號 電話：(04)23853672

彰化

新進圖書廣場 地址：彰化市光復路 177 號 電話：(04)7252792

高雄

五南文化高雄一店 地址：800 高雄市中山一路 290 號 電話：(07)2351960

復興店 地址：800 高雄市復興一路 42 號 電話：(07)2265968

青年書局 地址：高雄市青年一路 141 號 電話：(07)3324910

屏東

五南文化屏東店 地址：900 屏東市民族路 104 號 2F 電話：(07)2265968

網路書店：國家書坊網路書店網址：<http://www.govbooks.com.tw/>

GPN：2009404139

ISSN 1817-647X



防疫視同作戰·團結專精實幹

網址：<http://www.cdc.gov.tw>

民眾疫情通報及諮詢服務專線

1922

牽手護台灣，加入聯合國

UN for Taiwan, Peace Forever

ISSN 1817-647X



9 771817 647009

GPN : 2009404139

定價：新台幣 85 元